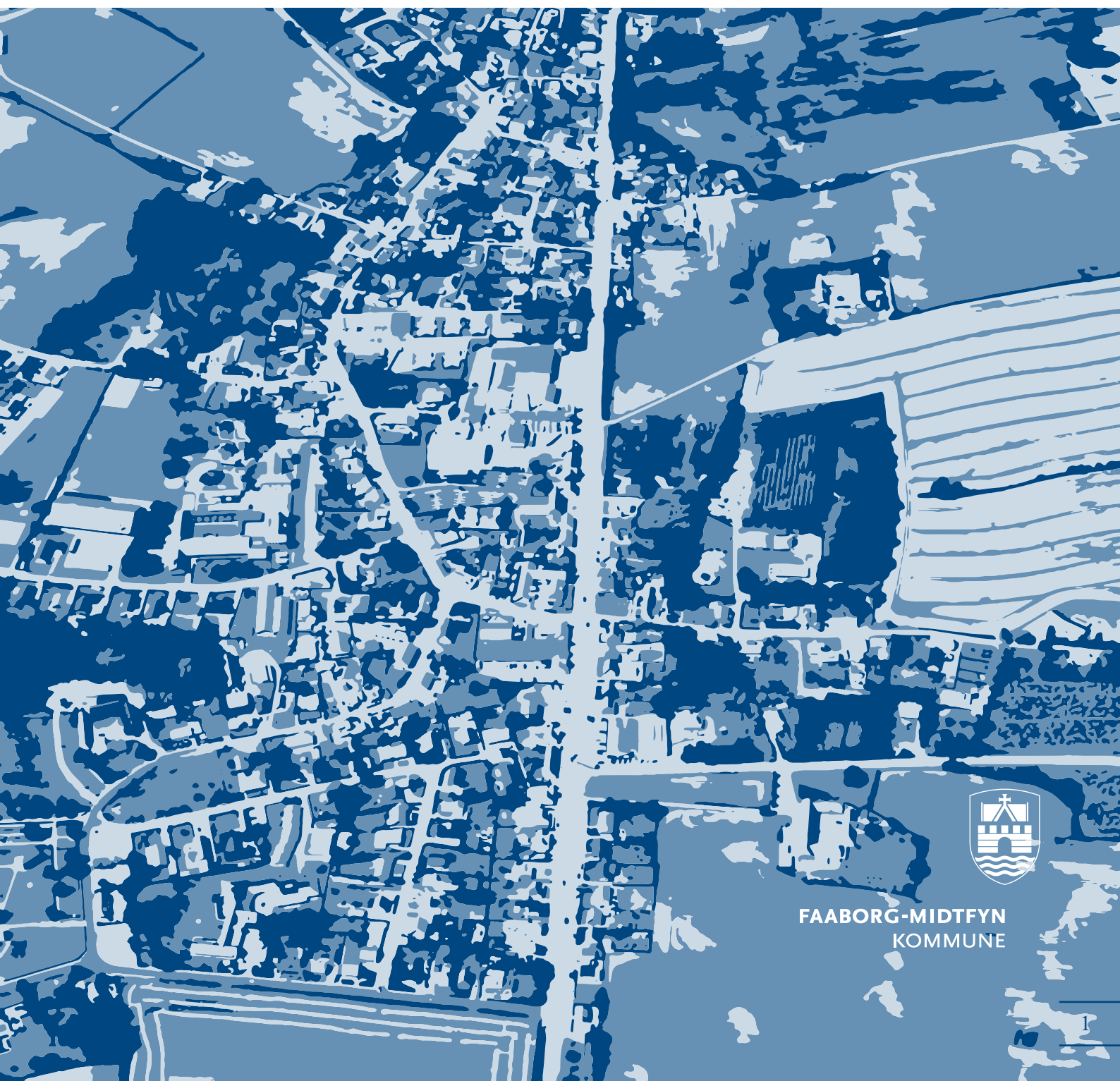


Fra vejkantbyer til visitkortbyer

*Områdefornyelse langs rute 8
i Bøjden, Horne, Korinth, Gislev*

Områdefornyelsesprogram
November 2021



FAABORG-MIDTFYN
KOMMUNE



Forord

Rigtig mange kommer kørende ad rute 8, når de besøjer Faaborg-egnen eller på vej mod Nyborg. Det er som udgangspunkt en smuk tur, men på nogle stræk er der også forfaldne huse og byrum, der virker slidte – og som slet ikke står mål med det liv og fællesskab, der gemmer sig i de historiske bysamfund. Det vil vi gerne lave om på sammen med borgerne i de fire udvalgte byer. Det er baggrunden for områdefornyelsen af rute 8.



Vi har sammen med borgerne i de fire byer givet områdefornyelsen overskriften *"Fra vejkantbyer til visitkortbyer"*. En overskrift, der skal være ledestjerne for arbejdet de kommende 5 år og guide os som kommune og lokalsamfund til at skabe bedre lokale byrum og en endnu smukkere oplevelse langs rute 8.

Rute 8 er en overordnet betegnelse for de lokale veje, som hedder hhv. Bøjdenlandevej og Hornelandevej, Reventlowsvej, Faaborgvej og Ørbækvej. For ud over at være en gennemfartsvej som skaber forbindelse på tværs, er vejen nemlig også en lokal vej, hvor livet leves. Med områdefornyelsen ønsker vi, at det liv skal stå tydeligere frem. Naturen omkring de fire byer er enestående, og det rige foreningsliv vidner om stort lokalt engagement. Det gør byerne til skønne steder at leve. Det er vigtigt, at det også er det indtryk, gæster eller potentielle tilflyttere får, når de besøjer den enkelte by eller kører igennem dem. Vi kender alle fornemmelsen af at køre i et for os ukendt område af Danmark og de små byer og lokalsamfund, vi møder på vores vej. Vores ambition er at alle der besøjer eller kører gennem de fire udvalgte byer skal fyldes op med følelsen af at her er dejligt.

Områdefornyelsesprogrammet er et 'arbejdsredskab', som vi som kommune og lokalsamfund skal bruge aktivt sammen til at kvalificere og definere nye projekter. Vi tror på, at områdefornyelsen er startskuddet til at få vendt den negative befolkningsudvikling. Her skal de lokale initiativer og potentialer helt naturligt være afsæt for den støtte, vi kommer med fra kommunen. Vi tror nemlig på, at det er her vi finder de mest meningsfulde og virkningsfulde løsninger og dermed får skabt de bedste rammer for det gode og bæredygtige hverdagsliv.

Som formand for Teknik- og Miljøudvalget har det været interessant at følge og være en del af processen hen imod det færdige områdefornyelsesprogram. Teknik- og Miljøudvalget vil gerne takke borgere, foreninger og øvrige aktører for indsatsen ind til nu, og vi håber, at byerne fortsat vil være garant for et godt samarbejde og et stort engagement i den fremtidige udvikling.

Søren Kristensen
Formand for Teknik- og Miljøudvalget



Hvad er områdefornyelse?

Denne områdefornyelse er en 5-årig helhedsorienteret indsats, hvor målet er at forbedre det fysiske, sociale og kulturelle miljø i et udvalgt område. Gennem denne indsats forsøger kommunen sammen med borgerne at gøre området mere attraktivt for bosætning og styrke grundlaget for private investeringer.

Et område bliver udvalgt til områdefornyelse på baggrund af en række fysiske og socialøkonomiske parametre. Der ses bl.a. på behovet for forbedring eller skabelse af nye mødesteder, socioøkonomiske eller trafikale udfordringer, men også på ressourcer så som natur- og landskabsværdier.

Inddragelse af lokale borgere og aktører spiller en central rolle i områdefornyelsen og tænkes sammen med kommunale strategier, politikker og mål.

Programmet – En kagebog til områdefornyelsen

Dette områdefornyelsesprogram er kort sagt en projektbeskrivelse og et arbejdsredskab for det videre arbejde. Programmet beskriver, hvordan kommunen vil opnå den vision og de delmål, der er fastsat for at igangsætte en udvikling for området. Programmet kan således ses som en kagebog for hvordan vi overordnet skal komme fra vision til virkelighed i løbet af de næste 5 år. Først og fremmest, hvilke retter vil vi lave - Hvad er visionen? Hvilke ingredienser skal der i retterne for at de kommer til at smage som de skal? Derfor beskrives bl.a. aktiviteter, tidsplaner, organisering af indsatsen og budget for de næste ca. 5 års arbejde i programmet. Endelig skal programmet vedtages politisk, og der er dermed sikret mandat og økonomisk grundlag for den fremtidige retning for områdefornyelsen i det pågældende område.

Indhold

Forord	s. 3
Introduktion - Hvad er en vejkantsby?	s. 7
Proces for programudarbejdelse	s. 8
Trafikdata fra de fire byer	s. 10
01 Vision	s. 12
Vision, temaer og projekter	s. 13
Generelle udfordringer	s. 14
02 Vejkantsbyer & indsatser	s. 16
Bøjden	s. 18
Horne	s. 20
Korinth	s. 22
Gislev	s. 24
Inspiration til indsatser	s. 26
03 Sådan vil vi arbejde	s. 28
Målsætninger og succeskriterier	s. 30
Organisering	s. 32
Budget og tidsplan	s. 34
Investeringsredegørelse	s. 35
Bygningsfornyelse	s. 36



Det overordnede formål med områdefornyelse er at igangsætte udvikling og omdannelse af problemramte byer og bolig områder for derigennem at gøre dem attraktive for bosætning og styrke grundlaget for private investeringer.

Introduktion

Områdefornyelsen langs rute 8 i Bøjden, Horne, Korinth og Gislev skal de kommende 5 år give et helhedsorienteret løft til forløbet langs vejen i tæt samarbejde med borgerne, andre lokale aktører og Vejdirektoratet.

Under overskriften ”fra vejkantsby til visitkort by” sætter Faaborg-Midtfyn kommune gang i en tematiseret områdefornyelse langs rute 8 i byerne Bøjden, Horne, Korinth og Gislev. Med afsæt i kommunens udviklingsstrategi 2019–2030 og anbefalinger fra Landsbyanalysen skal områdefornyelsen kickstarte og understøtte kommunens bestræbelser på at skabe fortsat udvikling og attraktive bosætningsmuligheder i kommunens by- og lokalsamfund.

Vejkantsbyer er byer, der historisk er opstået eller vokset omkring en gennemkørende vej. Husene er ofte små, og ligger tæt ud mod vejen, og der er en del trafik. Det gør dem mindre attraktive for nye købere og husene er derfor i risiko for på sigt at stå tomme og forfalde. Selvom Faaborg-Midtfyns byer langs rute 8 har meget at byde på, får vejkantsproblemerne stor betydning for indtrykket og livet i byerne, som i højere grad vender ryggen til vejen’.

Bøjden, Horne, Korinth og Gislev ligger alle meget synligt langs den trafikerede rute 8, mellem Nyborg og færgelejet i Bøjden. Som ankomstvej til kommunen er byerne præget af vejkantsproblematikkerne. Samtidig gemmer byerne dog også på mange kvaliteter ’ude bagved’. Bøjden og Horne med henholdsvis nærheden til vandet og placeringen på en bakketop med åbne kig til det smukke Horneland og Horne Rundkirke. Korinth med første parket til Arreskov sø, i det bakkede sydfynske landskab, samt Gislev med Ådalen og ikke mindst byens synligt stærke fællesskab. Forløbet langs vejen er ikke repræsentativt som hverken ankomst til de enkelte byer eller som kommunens ansigt udadtil.

Områdefornyelsen anlægger både et lokalt og et kommunalt perspektiv på udfordringerne. Der skal



arbejdes med de indsatser, hvor vejkantsproblematikken sætter det største præg på de lokale beboeres oplevelse af deres by, og hvor problemet er størst for gennemkørende gæsters oplevelse af landsbyen og kommunen som helhed. Indsatserne tager både udgangspunkt i de problematikker som er fælles for de fire byer og som er registreret i Landsbyanalysen. Samtidig vil områdefornyelsen helt naturligt blive påvirket lokalt af de stedbundne kvaliteter og udfordringer som bør løftes for at forløbet langs vejen i højere grad kan understøtte ’det gode hverdagsliv’ og opleves mere positivt af både beboere og besøgende. Fokus bliver sammen med byernes borgere at udvikle og understøtte de oplagte potentialer som kan være med til at forskønne og skabe en mere positiv oplevelse langs Statsvejen. Frivillige borgere deltager i en fælles vejgruppe, som garant for det. Samtidig bidrager flere forvaltninger med netop deres spidskompetencer og faglig viden. Endelig er Rute 8 gennem byerne en statsvej, hvor Vejdirektoratet er myndighed. Derfor ligger der en række bindinger på arbejdet langs vejen, og Vejdirektoratet er således en vigtig samarbejdspartner i områdefornyelsen.

God læselyst!

Proces for programudarbejdelse

Teknik- og Miljøudvalget og efterfølgende Kommunalbestyrelsen har i sommeren 2021 besluttet, at byerne Horne, Bøjden, Gislev og Korinth vil få en samlet områdefornyelse med fokus på opgradering af byrummene langs statsvejen rute 8.

To sideløbende områdefornyelses indsatser

Ud over områdefornyelse i vejkantbyerne Bøjden Horne, Korinth og Gislev med fokus på problematikkerne langs vejen er også afsat midler og udarbejdet program for en ordinær områdefornyelsesproces i Korinth som omfatter hele byen.

Informationsmøder og byvandring

Som en kickstart til områdefornyelsen blev støtteprocenten for bygningsfornyelse på boliger, der ligger i de udvalgte vejkantbyer langs rute 8 forhøjet fra 30 til 50%. For at stimulere private investeringer til forskønnelse langs rute 8, samt øge borgernes bevidsthed om den lokale kulturarv valgte kommunen at gøre en ekstra indsats og inviterede i august til informationsmøde og byvandring i de udvalgte vejkantbyer. I flere byer blev der vist stor interesse for arrangementet, der også blev en oplagt mulighed for at tale om den kommende områdefornyelsesproces.

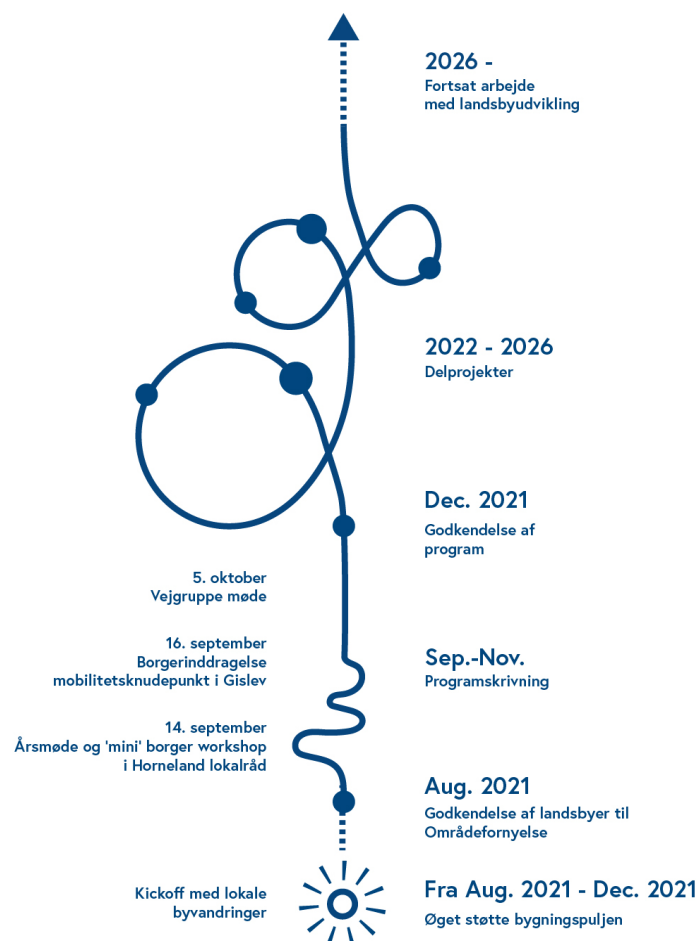
Efterfølgende er der bl.a. informeret om områdefornyelse og samlet input til programmet gennem deltagelse i årsmødet i Horneland lokalråd, deltagelse i borgerworkshop omkring mobilitetsknudepunkt i Gislev, samt borgermøde og landsbyplan workshop i Korinth. Der har været stor interesse fra lokalråd, lokale borgere, foreninger og erhverv i at deltage med indsigt og ønsker for hvilke opgaver, der bør arbejdes med i områdefornyelsen.

Lokal indflydelse

Frivillige repræsentanter fra de fire byer har meldt sig til at deltage i en fælles vejgruppe der inddrages for at afklare byens behov, som sparringspartnere og som acceptgivere til foreslåede projekter og løsninger. Vejgruppen har deltaget i et møde i starten af oktober med præsentation af arbejds papiret for programmet samt efterfølgende workshop ift. visionen og forslag til indsatser.

Med afsæt i borger- og interessentønsker, samt kommunal kortlægning af konkrete behov i det afgrænsede område for områdefornyelsen, er der udarbejdet en række indledende forslag til indsatser som uddybes på de følgende sider. Der er lavet et groft overslag på økonomien, på baggrund af disse et forslag til fordeling af midlerne i de fire byer. De indledende forslag skal efterfølgende koordineres på tværs og kvalificeres yderligere af vejgruppen således at der både tidsmæssigt og indholdsmæssigt sikres en rød tråd.

I processen omkring kvalificering og planlægning af de enkelte indsatser involveres brugere, borgere, foreninger og øvrige aktører ad hoc fortsat efter behov i forskellige arbejdsgrupper. Der skal desuden løbende arbejdes med at fastholde det lokale engagement omkring områdefornyelsen, bl.a. ved at gennemføre events, foredrag, workshops mv.





Vejgruppemøde med præsentation af arbejdsrapporten for programmet og workshop med ideer og prioritering af indsatser d. 5 oktober 2021



Årsmøde i Horneland Lokalforsamling, 14 september 2021



Byvandring om øget støtte til bygningsfornyelse i Korinth d. 16 august 2021

Trafikdata fra de fire byer

Nedenfor findes information omkring rute 8 og overordnet trafikdata fra statslige trafiktællinger i de fire byer kan bl.a. bruges som sammenligningsgrundlag og i den videre dialog.

Primærrute 8

Primærrute 8 er hovedvej tværs over Fyn, Als og gennem Sønderjylland. Primærrute 8 er 41 km på Fyn og går fra Fynske Motorvejs tilslutningsanlæg ved Hjulby vest for Nyborg gennem Ørbæk, Gislev og Kværndrup, Krarup, Korinth forbi Faaborg og til Horne og færgehavnen i Bøjden. Ruten fortsætter på Als fra Fynshav til Tønder.

Rute 8 er vejteknisk en del af tungvognsnetværket og er egnet til bla. modulvogntog. Det betyder at der er stor fokus på at opretholde vejens bredde og fremkommelighed på ruten, primært for store køretøjer. Det giver begrænsede muligheder for fartdæmpning og indsnævring af vejbanen.

Rute 8 gennem byerne er en statsvej, hvor Vejdirektoratet er myndighed. Derfor ligger der en række bindinger på arbejdet langs vejen, og Vejdirektoratet er således en vigtig samarbejdspartner i områdefornyelsen.

Statslige trafiktællinger fra de fire byer

De fire byer ligger i byzone og hastighedsgrænsen er 50 km/t
ÅDT = Årsdøgntrafik

85% fraktil betyder at 85% af alle køretøjer kører denne eller lavere hastighed. Man kigger normalvis på om 85%-fraktilen er 10km/t over hvad man må køre, før der trafiksaneres i byzone.

Semipermanente tællinger er spoler, hvor man kan aktivere tællingerne ved at tage derud og aktivere dem i en boks. Semi-permanente tællinger er ikke aktive hele tiden, men kan aktiveres til at tælle i perioder.

Slangetælling foretages ved, at der lægges slanger hen over vejen. Der tælles bl.a. antal køretøjer pr. døgn, og der måles hastighed.

Bøjden (Slangetælling 2009*)

Placering: Bøjdenlandevej, mellem CampOne og Bøjden kro

Antal dage talt: 8 dage

ÅDT: 1.298

Gennemsnitshastighed: 52,3 km/t

85% fraktil: 62,7 km/t

*Tællingen er mere end 4 år gammel. Det bør derfor overvejes om der skal laves en ny tælling.

Horne (Semi-permanent station – tælles hvert år siden 2019)

Placering: Hornelandevej/Horne Strandvej

Antal dage talt: 48,6 dage

ÅDT: 2.736

Gennemsnitshastighed: 51,0 km/t

85% fraktil: 59,0 km/t

Korinth (Semi-permanent station – tælles hvert år siden 2019)

Placering: Reventlowsvej/Skrænten

Antal dage talt: 48,6 dage

ÅDT: 3.394

Gennemsnitshastighed: 51,1 km/t

85% fraktil: 58,1 km/t

Gislev (Slangetælling 2021)

Placering 2: Faaborgvej, ml. Gislev Friskole og Fjellerupvej

Antal dage talt: 15,5 dage

ÅDT: 3.790

Gennemsnitshastighed: 47,1 km/t

85% fraktil: 54,3 km/t

Placering 4: Ørbækvej/Byhaven

Antal dage talt: 15,5 dage

ÅDT: 2.700

Gennemsnitshastighed: 49 km/t

85% fraktil: 54,9 km/t

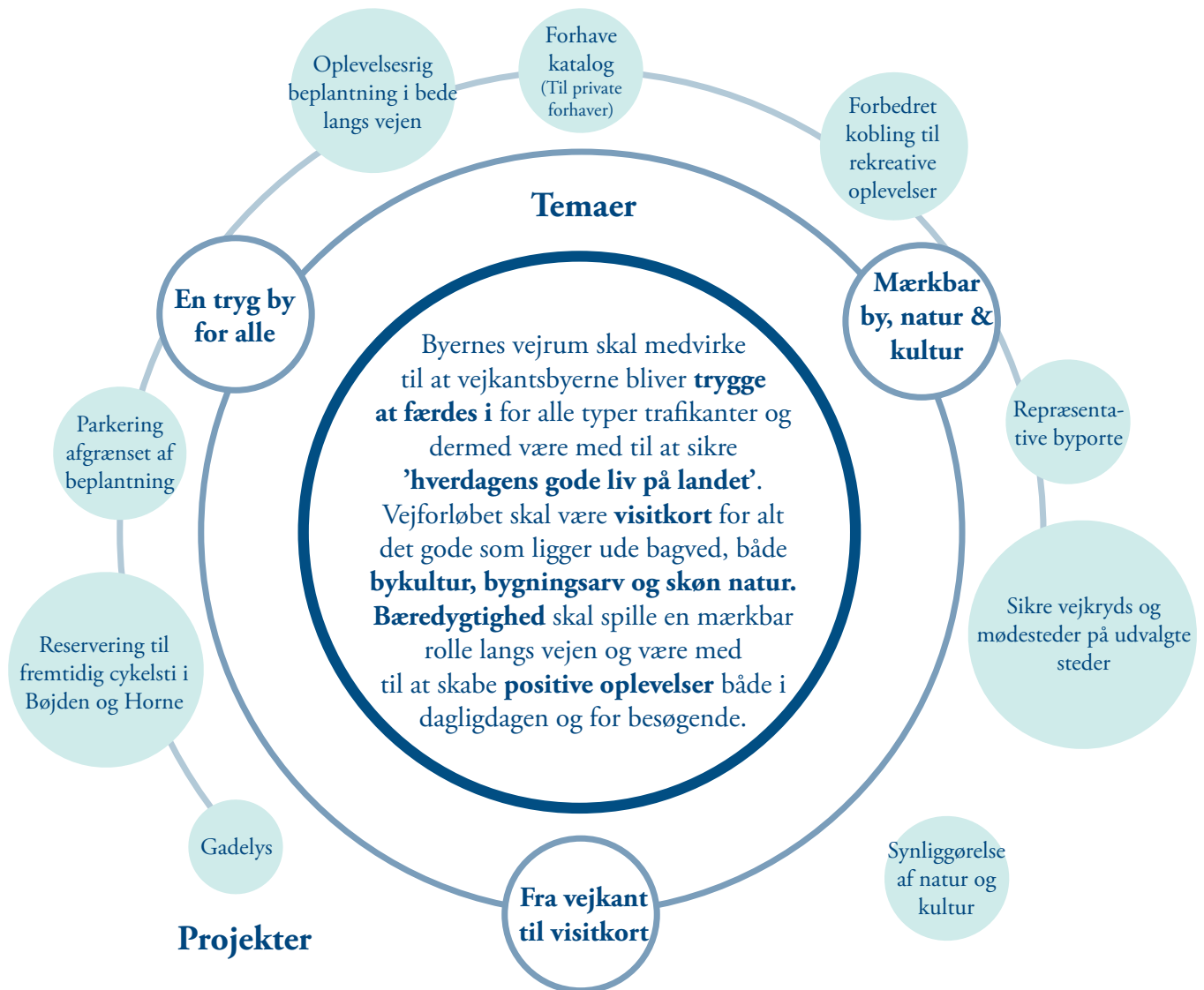


01 Vision

Visionen er baseret på kommunens politik for udvikling af landsbyer, på borgernes ønsker for indsatser og på byernes konkrete udfordringer og potentialer.

A map of a region, likely a municipality, showing a network of roads and water bodies. A red line, labeled 'Rute 8', is drawn across the map, starting from the bottom left and moving towards the top right. The map is overlaid on a light yellow background.

Rute 8



Vision

Det overordnede statslige formål med økonomisk støtte til områdefornyelse er, at igangsætte udvikling og omdannelse af problemramte byer og bolig områder for derigennem at gøre dem attraktive for bosætning og styrke grundlaget for private investeringer.

Områdefornyelsen i de fire vejkantbyer skal konkret medvirke til at oplevelsen af vejstrækningerne gennem byerne forbedres, og ikke virker skæmmende for beboere, turister og potentielle tilflyttere, der kører gennem byen. Det skal ske ved at forbedre udvalgte byrum, pladser, indkørsler og private haver samt tilstødende veje, og stier.

Områdefornyelsen skal inddrage lokale aktører og borgere, så indsatsen forankres lokalt og understøtter borgernes ønsker for udvikling af byerne.

På lang sigt skal indsatsen give stabiliseret eller øget bosætning, understøtte turismeudvikling og styrke private investeringer i området og i byerne.

Udfordringer

Der er en række generelle udfordringer, som ses i de fire vejkantsbyer, Bøjden, Horne, Korinth og Gislev. Det viser Landsbyanalysen og input fra Lokalråd og borgere.

Lang lige og åben hovedgade øger farten

Alle fire landsbyer har lige og ensformige vejstrækninger. Dette skaber en monoton oplevelse af byen, hvor trafikssikkerheden minimeres grundet mangel på opmærksomhed fra bilisten. Særligt i Korinth og Horne hvor vejprofilen er bred kan der være behov for fartnedsættende tiltag.

Usikkerhed for bløde trafikanter

Brede kantzoner i Bøjden og Horne betyder at boligerne langs vejen benytter arealerne til parkering og opmagasinering. Samtidig er kantstriben, hvor bl.a. skolebørn og besøgende cyklister færdes smal og usikker i Horne.

Farlige skoleveje

Der er farlige skoleveje i byzonen i både Gislev, Bøjden og Horne, hvor mange skolebørn skal transporteres til skole med bus. Derudover er der farlig skolevej for børn til og med 3 klasse fra udgangen af Korinth til Faaborg, og på den sidste del af strækningen ved Faaborg til og med 6 klasse. Ved at forbedre cykelforbindelser og trafikforanstaltninger forbedres trafikssikkerheden, følelsen af tryghed langs vejen og ydermere skabes en god forbindelse til aktiv bæredygtig mobilitet fra skolealderen.

Dårlig tilgængelighed

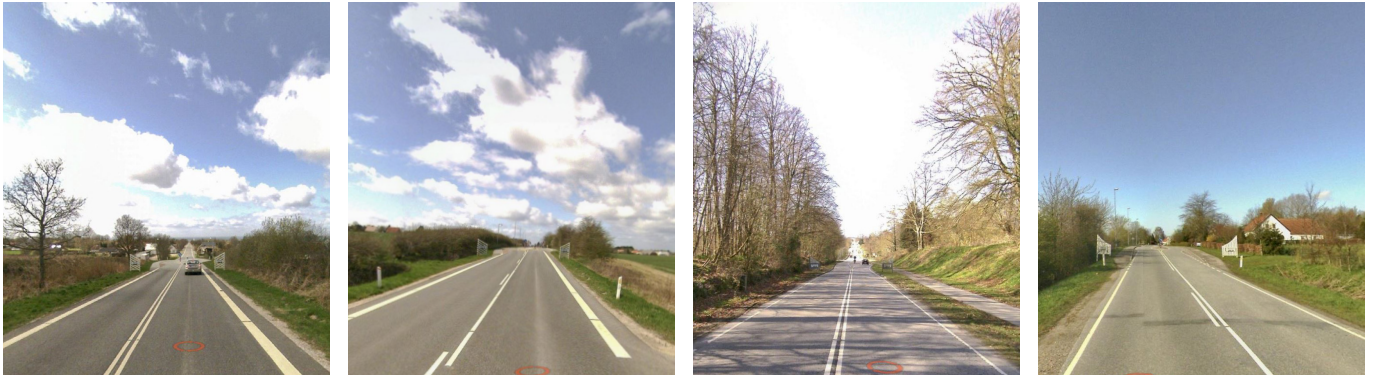
Dårligt gående og kørestolsbrugere er også særligt udfordret i flere byer. Parkering af biler langs vejen og manglende eller smalle fortove/stier tvinger bl.a. fodgængere tættere på kørebanen.



Den lange lige vejstrækning i Korinth



Den smalle kantstriben til cyklister på Hornelandevej og den uorganiserede rabat



Byporte øst for Bøjden, Horne, Korinth, Gislev

Indkørslen til landsbyen og til kommunen

Man opdager ikke altid at man kører ind i en by langs rute 8. Byportene ligger ofte i landskabelige omgivelser, uden bymæssig bebyggelse og de eksisterende forsætnings heller som er ved byportene i de fire byer fungerer ikke som tilstrækkeligt fartnedsættende.

Bøjden og Gislev er indgangsbyer i Faaborg Midtfyn Kommune fra øst og vest. Der kan i højere grad arbejdes med at gøre disse byer og ankomsterne til dem mere repræsentative som indgange til kommunen. Dermed forbedres også førstehåndsindtrykket af kommunen for potentielle tilflyttere og besøgende.

Rodet bybillede uden genkendelighed

Brug af mange forskellige materialer skaber et fragmenteret og rodet udtryk i byerne, både på vejfladen, i rabatten og på de private forarealer.



Byporten vest for Korinth



De mange forskellige udtryk og materialer i Horne skaber et rodet og fragmenteret udtryk

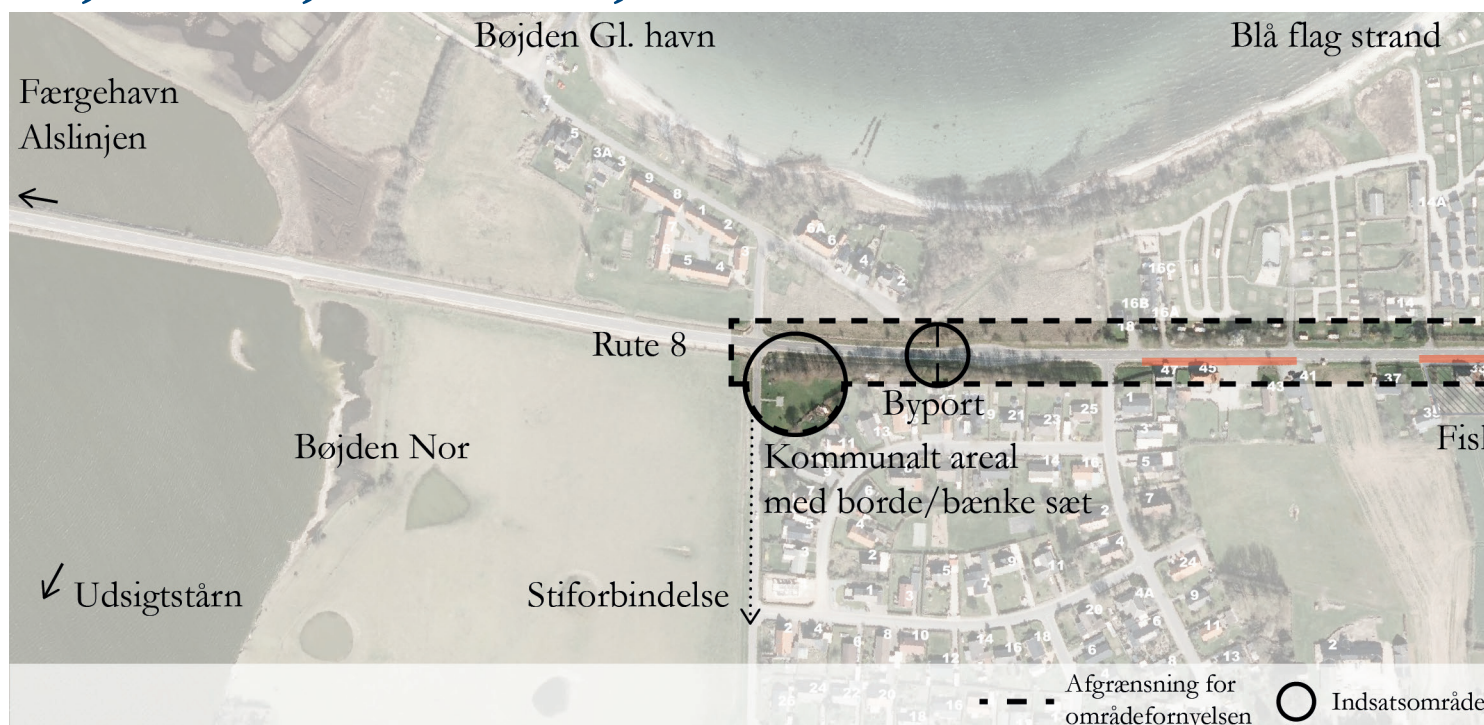
02 Vejkanter & indsatser

Med baggrund i vejkanterbyernes stedsspecifikke udfordringer og identitet kan du her læse vores indledende forslag til forskellige indsatser langs rute 8, som skal give form til den overordnede vision for områdefornyelsen de kommende 5 år.



*Rute 8 løber gennem et unikt
herregårdslandskab med mange små
landsbyer, smukke slotte og herregårde.*

Bøjden, Bøjdenlandevej - Dårlig tilgængelighed for besøgende/bløde trafikanter



Bøjden ligger smukt placeret ved kysten og har fugle-reservatet Bøjden Nor som nabo. Byens historie som gammelt fiskerleje viser sig klart i de karakteristiske små og tætliggende fiskerhuse langs hovedgaden med ansigtet vendt mod havet. I Bøjden er derudover etableret vejtræer som bidrager til større sammenhæng gennem landsbyen.

Bøjden er i dag en destination for campister og sommerhusturister og det gamle fiskerleje er domineret af campingpladsen som tager udsigten til vandet fra den gennemkørende hovedgade.

I Bøjden findes flere charmerende huse langs den mere afskærmede 'bagvej', Bystævnevej - dog fremstår huse og uderum flere steder noget slidt. Den cirkulære bystruktur gør, at der mangler et klart centrum i byen. Derudover er byen den eneste af vejkanterbyerne som aldrig har fået etableret belysning langs rute 8.

Det primære udviklingspotentiale for Bøjden består i at udnytte den turisme og natur, der findes i og omkring byen ved at skabe og synliggøre tilbud til og oplevelser for besøgende. For områdefornyelsen er tilgængelighed langs landevejen en væsentlig faktor, som kan understøtte byens egne tiltag.

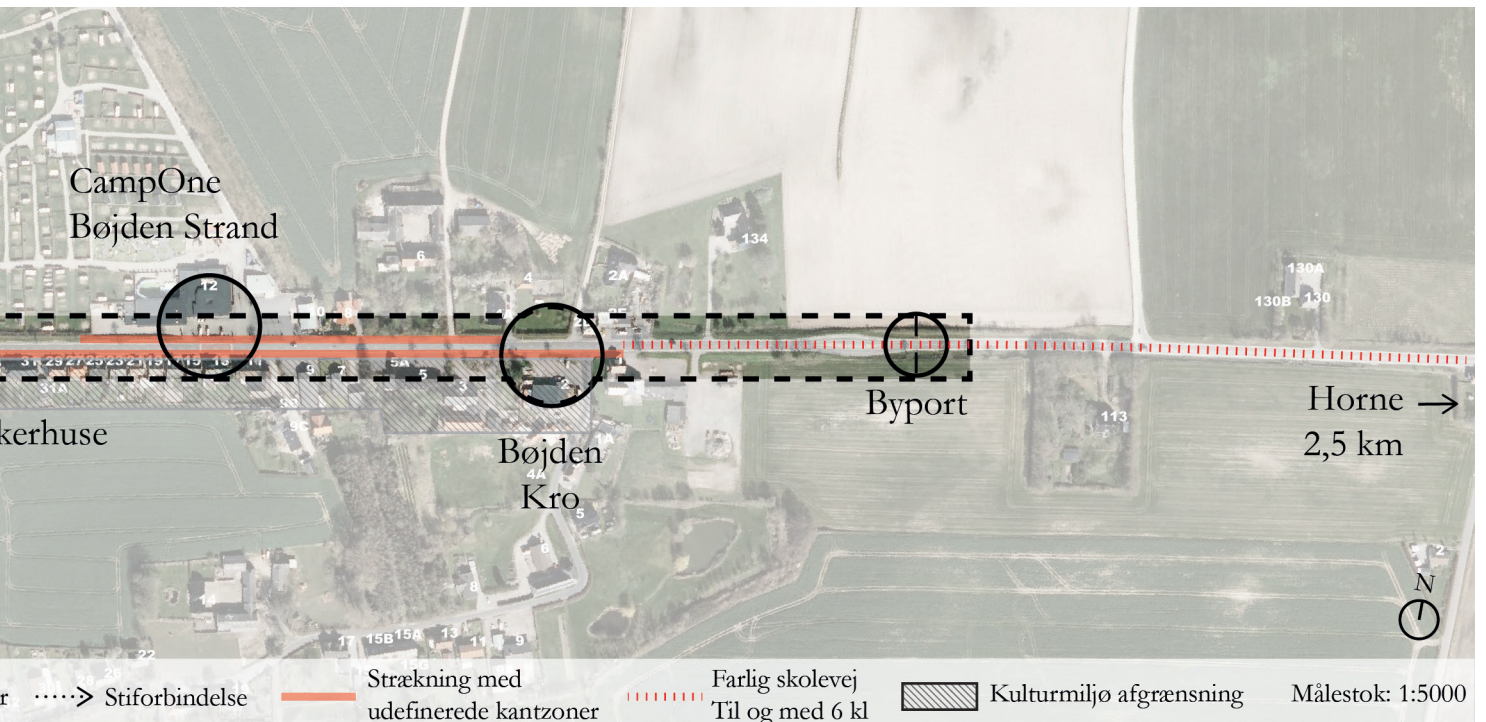
Lokale udfordringer

Farlig skolevej fra Bøjden til Horne og usikre trafikforhold for cyklister

De mange skolebørn, cykelturister og fodgængere som færdes via rute 8 til Horne og Faaborg har usikre forhold langs vejen, der opleves meget utryk, både grundet den smalle kantbane, samt hurtigt kørende trafik. Fra ankomst i Bøjden opleves kantzoner som udefinerede og der mangler en decideret cykelsti og fortov. I dag skal en kantstribe langs vejen deles mellem cyklister og fodgængere. Fra Bøjden til Horne har cyklisterne ingen mulighed for at vælge en alternativ rute til Faaborg.

Udefineret bred zone for bløde trafikanter

I Bøjden er der ligesom i Horne en bred udefineret zone med grus, særligt på den sydlige del af vejen. Disse arealer bruges ofte som parkering eller til opmagasinering. Særligt ved Fiskerhusene, som er kulturarv, vil det være oplagt at arbejde med arealet foran husene og derved skabe et mere præsentabelt helhedsindtryk og en tydeligere defineret kant der samtidig kan skærme husene fra trafikken.



Indledende forslag til indsatser i Bøjden*

*Forslagene skal kvalificeres og derefter godkendes af bl.a. Vejdirektoratet.

- Gadelys på sydsiden langs vejen igennem Bøjden
- Arbejde med parkeringsudfordringer på vejarealet ved campingpladsen.
- Forskønnelse af private forhaver vha. forhavekatalog
- Beplantede bede m. stauder
- Forskønnelse ved byporte og justering af byzoneskilt
- Forbedring af skiltning til rekreative oplevelser samt kobling til landskabelige kig
- Forskønnelse af cykelhjørnet ved Bøjden landevej/ Dyndkrovej

Andre prioriteringsønsker fra vejgruppen

Bøjdens vejgruppe sammen med Horne som 1. prioritet at få etableret en kantsstensafgrænset cykelsti/fortov igennem Byerne. Ønsket er afvejet, men ikke tilføjet af økonomiske årsager. Der forventes dog reservering af et areal i områdefornyelsen til den ønskede cykelsti, da cykelstien fra Bøjden til Faaborg er 1. prioritet på kommunens liste til Vejdirektoratet over cykelstiprojekter.

Budget: 1.150.000 kr.



Fiskerhusene i Bøjden



Ankomsten fra Vest mod Bøjden og Bøjden Fynshav færgeruten

Horne - Hornelandevej - *Øde arealer langs vejen og knudepunkt ved købmanden*



Horne er en by med både skole, idrætshal og indkøbsmulighed. Byens bygningsmasse har forskellig karakter – med flere muremesterhuse, byhuse og ældre bindingsværker samt større parcelhusområder.

Selvom Horne generelt er fint vedligeholdt, opleves strækningen langs Hornelandevej skæmmende, da flere husfacader er slidte og arealerne ud mod vejen er uudnyttede og/eller misligholdte (belagt med grus eller asfalt). De fleste mennesker oplever Horne netop ved at køre gennem byen ad landevejen. Derfor har hovedvejens udtryk stor betydning for helhedsindtrykket af byen.

Horne havde i 2020 en årsdøgntrafik på 3.800 køretøjer, og fungerer som knudepunkt for gennemkørende trafik ad rute 8 og som samlingspunkt for store dele af oplandet. Dette i særlig høj grad grundet byens placering med vandet som grænsen for Horneland med lokaltrafik til egnen omkring Faldsled. Den naturskønne beliggenhed er én af Hornes største kvaliteter, og ved at styrke og fremhæve denne kvalitet, kan Horne blive et endnu mere attraktivt sted at bo.

Lokale udfordringer

Udefinerede kantzoner langs Hornelandevej

Vejforløbet og bygningerne langs vejen efterlader potentielle tilflyttere og gennemkørende turister med et forfaldent indtryk. Vejen har ingen tydeligt defineret kant og opdeling af vejrummet. Den udefinerede kantzone forårsager at de private ejendomme bruger arealerne langs vejen til opmagasinering og parkering etc. Dette betyder at gående og cyklister ofte tvinges tættere på vejbanen. En gennemgribende indsats er nødvendig langs landevejen for at styrke attraktionsværdien, sikkerheden og bosætningspotentialet. Der bør arbejdes med udsyn, adgang, tilstødende veje og stier og beplantning for at understøtte den landskabelige beliggenhed.

Bred, åben og lige vej

Horne ligger højt i landskabet. Dette betyder at byen sammen med det lige, brede vejforløb fremstår meget åben. De udefinerede grusarealer langs vejen skaber yderligere en 'western følelse' når man kommer igennem byen og man oplever ikke udpræget at komme igennem en by. Det er med til at understøtte en øget hastighed på strækningen.



Farlig skolevej fra Horne til Faaborg

(Se generelle udfordringer s. 12)

Cyklister bør ledes væk fra rute 8 via en alternativ rute indtil Staten etablerer cykelsti. Her kan bl.a. arbejdes med forbedret skiltning og trafiksikkerhed på de alternative kommunale veje.

Indledende forslag til indsatser i Horne;*

*Forslagene skal kvalificeres og derefter godkendes af bl.a. Vejdirektoratet.

- Oplevelsesrig beplantning med fokus på regn og årstider, som definerer vejbanen og sænker farten
- Pladsreservation til delt cykelsti/gangsti i én side
- Forskønnelse ved byporte og justering af byzoneskilt
- Forbedret organisering af området omkring Spar
- Forbedret kobling til tilstødende veje og stier. Eks. Mejeriet, Hornegyden, Horne strandvej og Nørreballe
- Afgrænset parkering langs vejen
- Inddragelse af lokale aktiviteter f.eks. mulighed for julepynt i lygtepæle samt bevaring af flagallé.
- Forskønnelse af private forhaver vha. forhavekatalog
- Forbedring af skiltning til rekreative oplevelser samt kobling til landskabelige kig

Budget: 2.500.000 kr.

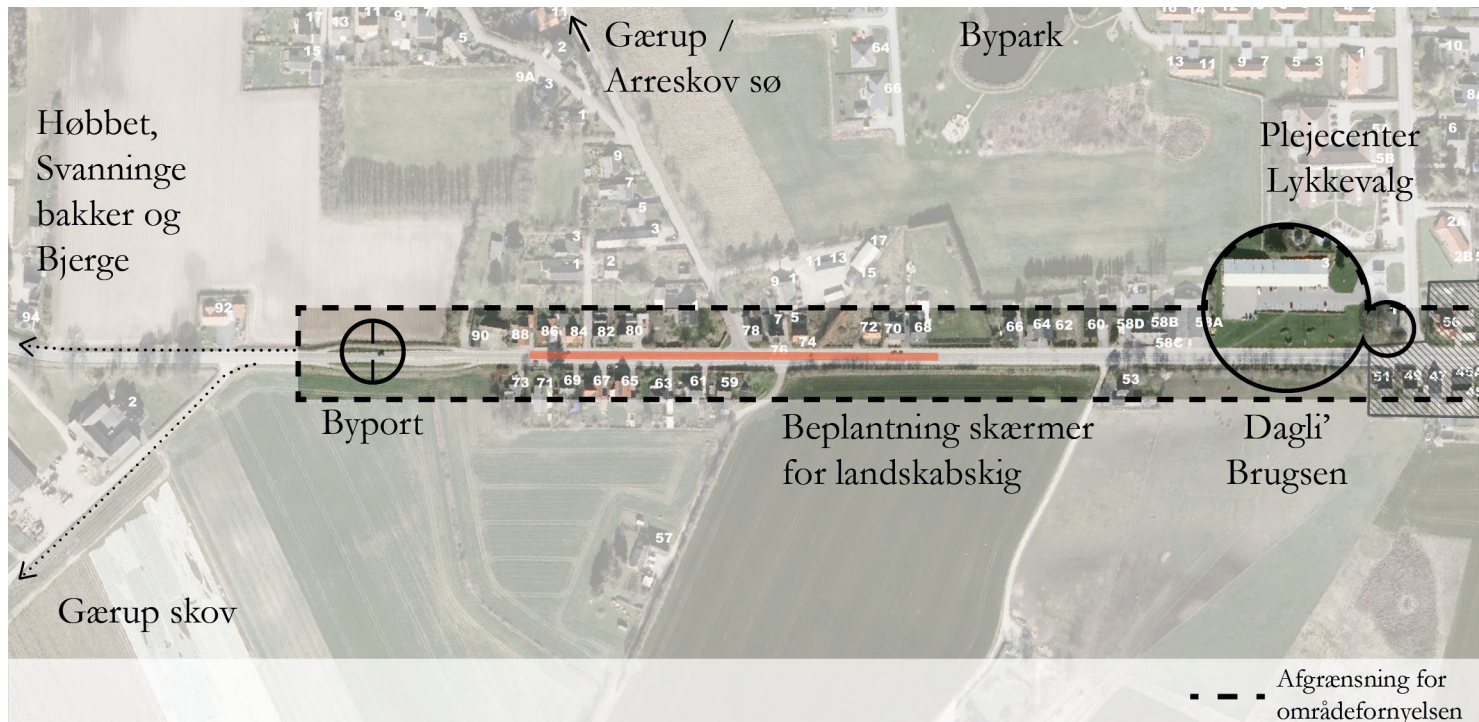


Eksempel på den brede vejprofil som skaber en udefineret kantzone.



Det store areal foran Uhrenholdt med den historiske mejeribygning og den lange lige vej og åbne profil som er med til at øge hastigheden igennem Horne.

Korinth - Reventlowsvej - Lang lige og åben hovedvej



Korinth er en af de større 'landsbyer' i kommunen, med både indkøbsmulighed, lægehus, børnehave, efterskole og let tilgængelig natur, bl.a. tæt på Arreskov sø.

Korinth er en gammel stationsby, hvor der langs den gamle jernbane er anlagt forskellige aktiviteter både til børn, unge og voksne, og den gamle stationsbygning er indrettet med nye funktioner. Derudover kører Veteranbaneforeningen tog mellem Faaborg og Korinth.

Forskellige stier begynder og ender ved jernbanen: Vandresti til Arreskov Sø og Naturstien mellem Ringe og Korinth og mellem de Sydfynske bakker og øhavet. Byen er historisk knyttet til de to herregårde Brahetrolleborg og Arreskov, som begge har spillet en central rolle i lokalområdets udvikling.

Vejforløbet i Korinth er mere veldefineret end i både Bøjden og Horne, med bedre forhold for cyklister og fodgængere. Der er etableret cykelsti i den østlige del af byen indtil jernbaneoverskæringen og i den vestlige del er der cykelbane langs vejen. Der er etableret fortov fra indgangen til Immerkærvej og mod øst.

Lokale udfordringer

Lang lige og åben hovedgade

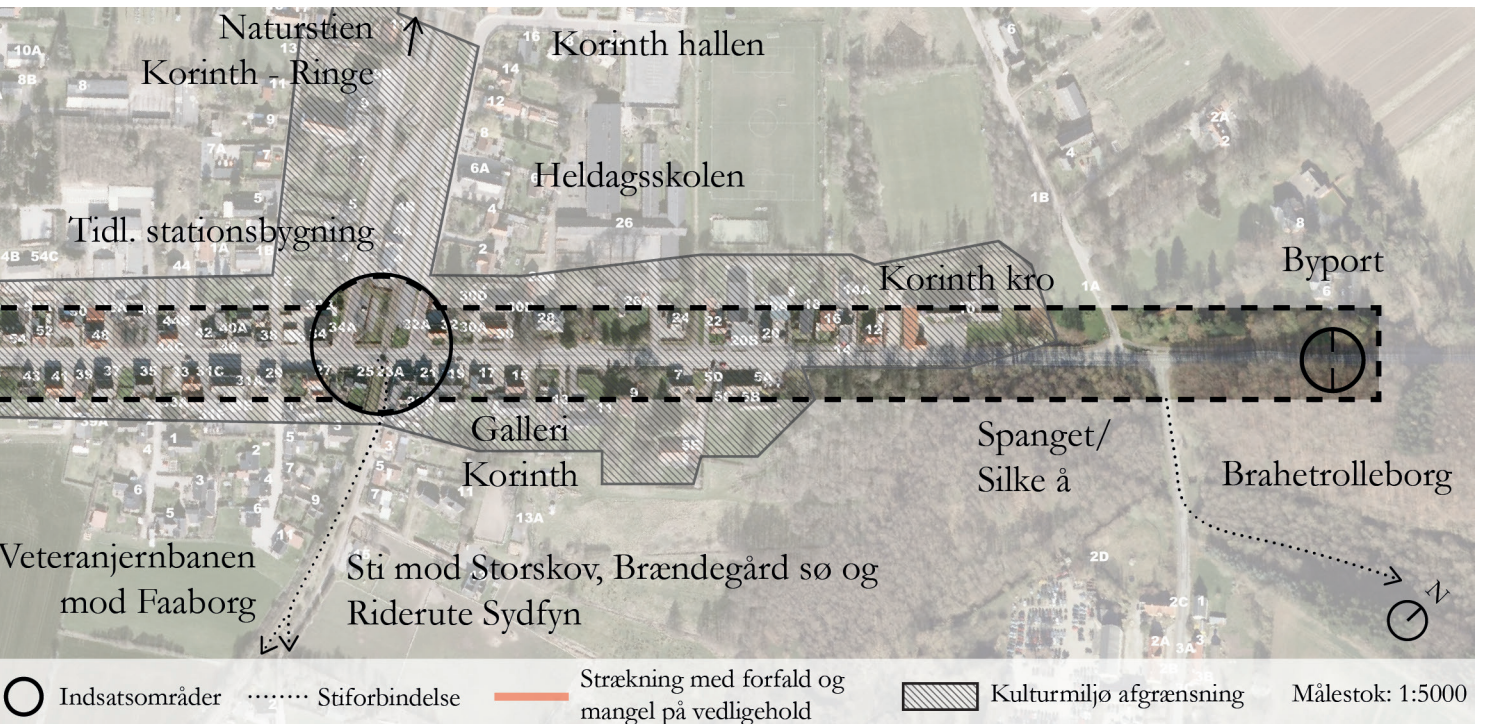
Den lange åbne strækning med kig igennem byen kan opleves monoton og giver en følelse af at man har god oversigt og dermed sikkert kan sætte farten op.

Utydelig overgang fra land til byzone

Korinths placering i landskabet, topografi, skov ved byens østlige indgang og de grønne arealer midt i byen giver ikke en typisk oplevelse af bymiljø. Byporte ligger langt fra den bymæssige bebyggelse og den oplevelsen af byen betyder bl.a. at bilisterne bliver mindre opmærksomme på at farten skal sænkes.

Strækning med forfald og mangel på vedligehold

Korinth har en to-sidig ankomst situation. Fra øst er ankomsten landskabelig og repræsentativ med kirketårnet fra Brahetrolleborg gods som led punkt gennem byen. Modsat er den vestlige del af Korinth, (Faaborgsiden) præget af forfald og skæmmer indtrykket af byen. Vejforløbet repræsenterer således ikke de mange gode oplevelser som findes 'ude bagved'.



Indledende forslag til indsatser i Korinth;*

*Forslagene skal kvalificeres og derefter godkendes af bl.a. Vejdirektoratet.

- Oplevelsesrig beplantning i bede (evt. regnvandsbede)
- Trafiksanering med pudebump
- Forbedret kobling til landskabelige kig
- Forskønnelse af det private græsareal foran Dagli' Brugsen og arealerne ved stationsbygningen.
- Forskønnelse gennem kunst f.eks. med malerier på facader og gavle
- Forskønnelse af private forhaver vha. forhavekatalog.
- Skiltning til rekreative oplevelser og attraktioner fx veteranbane, natursti og bypark.
- Forskønnelse ved byporte og justering af byzoneskilt
- Etablering af raste-pendlerplads/cykel pitstop

Fremtidige ønsker til Vejdirektoratet

Ud over de ovenstående forslag er det vurderet at en visuel indsnævring af vejbanen f.eks. vha. rød belægning på kantbanen kan understøtte oplevelsen af at være i en by og dermed sænke farten. Indsatsen er ikke tilføjet af økonomiske årsager, men ønskes prioriteret af Vejdirektoratet såfremt der skal laves ny belægning på vejen.

Budget: 1.150.000 kr.

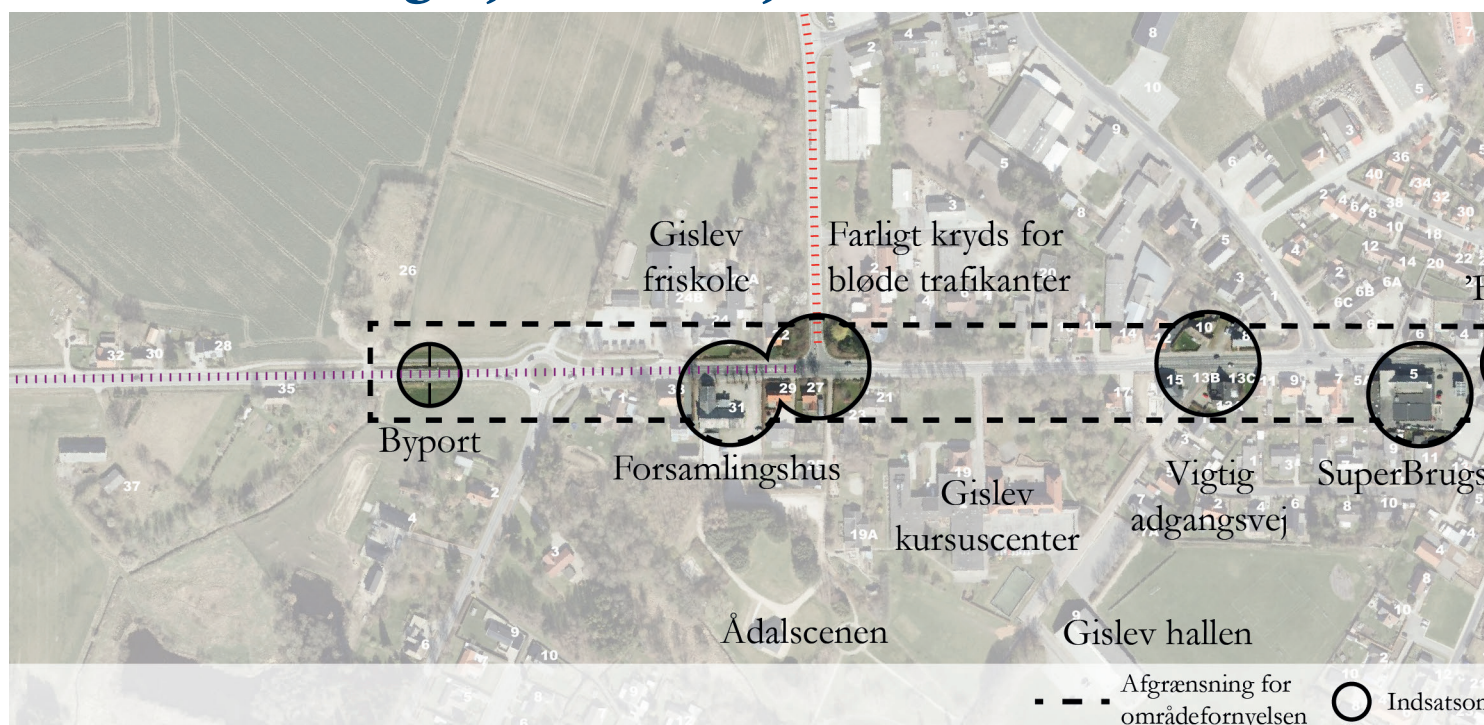


Det lange åbne vejforløb langs Rewentlowsvej



Græsarealet foran Dagli' Brugsen

Gislev - Faaborgvej/Ørbækvej - Slidt og fragmenteret bybillede



Gislev er en by med ca. 1.300 indbyggere og rummer både læge, skole, børnehave og indkøbsmuligheder. Der er desuden et mindre erhvervsområde i den nordvestlige del af byen.

Med sin placering midt mellem Odense og Svendborg samt tæt på Ringe og Nyborg har Gislev god kontakt til flere bycentre og dermed jobmuligheder og byliv, byen er dog stadig påvirket delvist af fraflytning. Bag hovedgaden udgøres byen primært af parcelhuse, som generelt er velholdte. Langs hovedgaden ligger der ældre bebyggelse, som er mindre velholdt.

Gislev ligger placeret på toppen af den nordlige dalside ved Kongshøj Å tunneldal system og nyder godt af store rekreative arealer ved ådalen, hvor man også har byens nyeste samlingspunkt Ådalscenen. Store dele af Kongshøj Å tunneldal består i dag af beskyttede naturtyper, desværre er der ringe adgang til disse via Gislev og landskabskvaliteterne opleves ikke, når man bevæger sig ad Faaborgvej/Ørbækvej gennem byen.

Lokale udfordringer

Slid og mangel på sammenhæng langs vejen skæmmer indtrykket

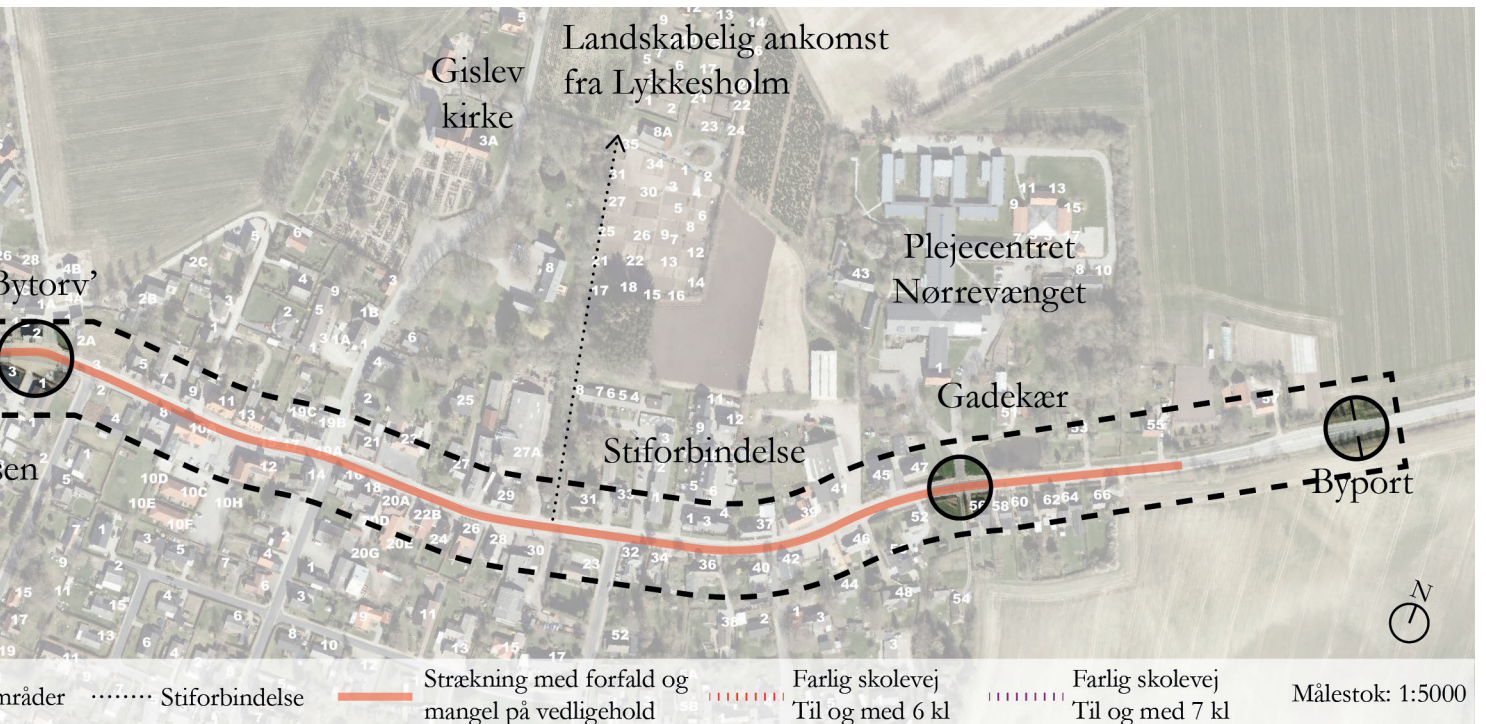
Strækninger med forfald og mangel på vedligehold skæmmer indtrykket af byens kerne. En renovering af facader samt et løft af flere forhaver ville give Gislev et mere indbydende og imødekommende udseende. Vejprofilen i Gislev er smal ift. de andre tre byer, hvilket giver færre muligheder for tiltag. Der bør derfor særligt arbejdes med visuelle samt fysiske forbedringer på strategiske steder langs vejen.

Farlig skolevej

I Gislev cykler skolebørn på vej til friskolen i den forkerte side af vejen for at undgå at skulle krydse ved Fjellerupvej, hvorfra der kommer en del bilister.

Indkørsel/kanter som udfordrer tilgængelighed

Flere steder i byen betyder mangel på vedligehold, nedkørsler samt belægning at dårligt gående og kørestolbrugere kommer ud i farlige situationer, bl.a. når vejen skal krydses eller belægningen tvinger kørestolsbrugere til at bruge den smalle kantstribe/cykelsti.



Indledende forslag til indsatser i Gislev;*

*Forslagene skal kvalificeres og derefter godkendes af bl.a. Vejdirektoratet.

- Forbedret trafiksikkerhed omkring Gislev Friskole f.eks. med etablering af bump samt blå flade ved vejkrydset Faaborgvej/Fjellerupvej og/eller fodgængerfelt ved rundkørslen.
- Forbedret kobling til tilstødende veje, stier og landskabelige kig og natur områder. Bl.a. med fokus på Skolevej/Faaborgvej 19
- Trafiksanerung/handicapvenlige overgange med hævet rød flade, sænket fortov eller fodgængerfelt på vejareal f.eks. ved Super Brugsen og plejecenteret Nørrevænget.
- Forskønnelse ved byporte og justering af byzoneskilt
- Forskønnelse af private forhaver vha. forhavekatalog.
- Forskønnelse gennem kunst f.eks. gavlmalerier
- Sammenhængende vejforløb igennem byen. bl.a. gennem etablering af oplevelsesrig beplantning i bede. Evt. regnvandsbede i forbindelse med kloaksanering.
- Raste-pendlerplads

Ved udskiftning af belægninger bør generelt være fokus på fortovsbredden samt belægninger for svagt seende og gangbesværede.

Budget: 1.400.000 kr.



Mangel på vedligehold er skæmmende for den samlede oplevelse af byen, særligt på Ørbækvej i den østlige del af byen.



T-krydset hvor Fjellerupvej møder Faaborgvej.



Det smalle fortov er en udfordring for dårligt gående og kørestole

Inspiration til indsatser

Nedenfor findes en række referencer som er første ideer til hvordan man vil kunne arbejde med at skabe helhed, genkendelighed og en større følelse af tryghed langs rute 8.



Varm materialisering og belægningsmarkering af mødesteder i byen

Røde forhøjede flader i den centrale del af byen eller ved strategiske indfaldsveje kan ændre på oplevelsen af vejen.



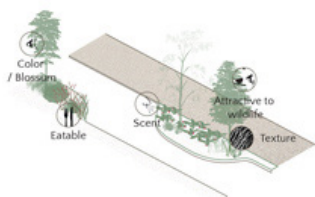
Vejforløb i Ollerup og Troense i Svendborg kommune

Visuel indsnævring af profilen

Vejen kan gøres visuelt smallere både gennem beplantning eller ved at belægge kantbanen med en rød asfalt. Dermed bliver de cyklendes areal mere synligt og bilister får fornemmelsen af at vejen er smallere, hvilket medfører en generel hastighedsnedsættelse. Kantbane i brosten eller lav beplantning kan også virke som adskillelse mellem cyklister og bilister.



Eksempel fra Hovedvejen nord for Ringe – tidligere rute 9, hvor vejen blev indsnævret, og kantbanen fik rød asfalt efter motorvejen kom. Eksemplet er fra landzone.



Forhave katalog

Forhavekataloget kan danne inspirationsgrundlag for tiltag på borgernes private matrikel og kan støttes økonomisk af områdefornyelsen.

Regnvandsbede

Fremover forventes, på flere steder langs rute 8, en øget belastning af kloaknetværket ved skybrudshændelser. Arbejde med LAR (lokal afledning af regnvand) og beplantning kan således fremtidssikre og foregribe de negative konsekvenser. I områdefornyelsen vil vi undersøge muligheder for regnvandshåndtering i helleanlæg langs vejen eller integreret ved pladser i byerne.



Eksempel fra Vejdirektoratet på arbejde med vilde rabatter



Beplantede bede ved Brugsen og langs rute 8 i Kværndrup, hvor der tidligere har været områdefornyelse



Croeselaan Utrecht, Holland. Her er byrummet transformeret til en lineær park med græsser, forskellige træsorter og grusbælgning som skaber et uformelt udtryk

Beplantning på udvalgte steder

Det at gøre vejen visuelt smallere, og integrere beplantning langs vejen eller i heller kan være med til at skabe både menneskelig skala og et 'rum' omkring vejen der styrker oplevelsen af at køre gennem et sted, frem for at køre langs en ensformig vej. Dermed styrkes den positive oplevelse af byen, der skabes helhed og genkendelighed på det samlede forløb og bilistens opmærksomhed øges.

03 Sådan vil vi arbejde

I dette kapitel kan du læse om, hvordan områdefornyelsen har til hensigt at arbejde de kommende 5 år og hvordan den organiseres.

Du kan også danne dig et overblik over områdefornyelsens økonomi, andre investeringer og sideløbende projekter som er relevante for områdefornyelsen og som vi håber at kunne skabe synergi med under områdefornyelsens forskellige projekter.



Målsætninger og målbare succeskriterier

Byfornyelsesprogrammet skal af hensyn til senere opfølgning og evaluering, indeholde målsætninger og målbare succeskriterier for den planlagte indsats.

Målsætning

Det skal vi opnå med områdefornyelsen...

- Lokalbefolkningen og interessenter inddrages løbende i implementeringen af områdefornyelsen
- Områdefornyelsen bruges som løftestang for yderligere udvikling i de fire vejkantsbyer
- Områdefornyelsen understøtter kommunens udviklingsstrategi om at være et attraktivt sted at bo
- Områdefornyelsen sker gennem en tværgående, koordineret indsats mellem fagpersoner og afdelinger i kommunen

Succeskriterier

Det ser vi ved at...

- Vejgrupperne og andre relevante aktører inddrages løbende i udviklingen og kvalificeringen af projekterne
- Der koordineres løbende med andre indsatser i lokalområderne
- Der kommunikeres og informeres løbende på kommunens platforme om udviklingen af områdefornyelsen
- Der anvendes midlertidige aktiviteter som afprøvning af mulige permanente tiltag
- Husejere langs rute 8 føler sig inddraget og hørt i områdefornyelsens projekter og engagerer sig i arbejdsgruppen
- Der tiltrækkes yderligere investeringer til området
- Der igangsættes flere, lokale initiativer i tilknytning til områdefornyelsen
- Antallet af forladte, slidte bygninger reduceres
- Områdefornyelsen understøtter muligheden for bæredygtig mobilitet, forbedret adgang til naturkvaliteter i området og muligheden for sociale relationer gennem opgradering af kantzoner og mødesteder langs vejen
- Områdefornyelsen genererer positiv omtale af lokalområdet
- Bosætningen i området øges eller stabiliseres
- Der er et løbende, tværgående samarbejde om koordinering i kommunen omkring områdefornyelsen
- Relevante fagligheder og afdelinger inddrages i realiseringen af projekterne

Tema	Succeskriterier	Byerne			
		Bøjden	Horne	Korinth	Gislev
En tryk by for alle	Det ser vi ved at...				
<i>Det skal opleves mere trygt og sikkert at færdes langs rute 8 i de fire byer for alle typer trafikanter.</i>	• Byzoner tydeliggøres gennem skiltning og alle byporte hæves og der forskønnes ved byernes 'indgange'	X	X	X	X
	• Vejrabatter organiseres gennem anlæg af bede og afgrænset parkering hvor nødvendigt	X	X	X	
	• Gadelys etableres i byzone	X			
	• Rute 8 kryds med kommuneveje og stier analyseres og mulige løsninger indgår i kommunens prioritering	X	X	X	X
	• Vejdirektoratet etablerer cykelsti eller delt sti i byzone (prioriteret). Der reserveres et areal hertil i de prioriterede byer	X	X		
Fra vejkant til visitkort					
<i>Vejforløbet skal være visitkort for alt det gode som ligger ude bagved, både bykultur, bygningsarv og skøn natur.</i>	• Der udarbejdes et Forhavekatalog til private husejere, som formidles og der gives støtte til forskønnelse af forarealer	X	X	X	X
	• Forhaver og forarealer forskønnes og understøtter et samlet udtryk gennem byerne	X	X	X	X
	• Viden om tilskud til bygningsfornyelse øges hos boligejere	X	X	X	X
	• Nedslidte bygninger løftes gennem bygningsfornyelse mm. og der gives støtte til minimum 20 private boliger i byerne langs rute 8	X	X	X	X
	• Kunst anvendes som virkemiddel f.eks. på slidte facader og gavle	X	X	X	X
	• Parkering langs vejen sker på afgrænsede arealer	X	X	X	X
Mærkbar by, natur og kultur					
<i>Byernes identitet og mange kvaliteter så som landskab og fællesskab skal tydeliggøres langs vejen. Bæredygtighed skal spille en mærkbar rolle langs vejen og være med til at skabe positive oplevelser både i dagligdagen og for besøgende.</i>	• Mindst et mødested eller opholdsplads forskønnes med oplevelsesrig beplantning som fremmer biodiversiteten	X	X	X	X
	• Genkendelighed styrkes gennem de fire byer f.eks. vha. sæsonbetonet beplantning og sammenhængende materialer	X	X	X	X
	• Bæredygtig mobilitet gøres mere attraktiv bl.a. gennem etableringen af en bus- og pendlerplads og forbedring af forhold for cyklister og gående	X	X	X	X
	• Natur og kulturattraktioner i lokalområdet synliggøres	X	X	X	X
	• Skiltning til stier og adgang til natur og kultur attraktioner forbedres	X	X		
	• Der etableres mindst et regnvandsbed i byer hvor der sideløbende arbejdes med kloaksanering			X	X
	• Landskabelige kig til byernes omgivelser vurderes og synliggøres	X	X	X	X
	• Tiltag udformes til begrænset vedligehold fra 2024	X	X	X	X

- Tiltag relateret til bæredygtighed

Organisering

Teknik- og Miljøudvalget

Teknik- og Miljøudvalget orienteres årligt på udvalgmøder om status på områdefornyelsen og inddrages ved eks. indvielser, borgermøder og andre vigtige delmål under områdefornyelsen.

Styregruppe

Styregruppen skal have gennemslagskraft og mandat til at: beslutte for ledelsen, give ressourcer og generelt bane vej for områdefornyelsen samt delprojekter.

By, land og kultur - forvaltningen

De forskellige fagligheder i forvaltningen inddrages og bruges som sparringspartnere og myndighedstilladelser, når tværgående projekter startes op og derudover ad hoc efter behov.

Projektgruppen

Projektgruppen består af projektlederen og andre medarbejdere, som har faglig indsigt i områdefornyelse, landsbyudvikling og andre planmæssige kvalifikationer. Gruppen leverer det faglige arbejde til projektet.

Referencegruppen (Vejgruppen)

I referencegruppen samles interessenter som repræsenterer de fire byer. Gruppen forsøges sammensat så bredt som muligt, så man både har kontakt til det lokale erhvervsliv, foreninger og borgere. Referencegruppen har ingen formel beslutningskompetence og udfører ikke selve arbejdet, men bliver løbende inddraget for at afklare byens behov, som sparringspartnere, som acceptgivere til foreslåede projekter og løsninger, og assisterer med at videreforme information omkring områdefornyelsen til medborgere i de fire byer.

Vejdirektoratet

Rute 8 gennem byerne er en statsvej, hvor Vejdirektoratet er myndighed. Det kan lægge en række bindinger på arbejdet langs vejen, og Vejdirektoratet er derfor en vigtig samarbejdspartner i områdefornyelsen.

Arbejdsgrupper

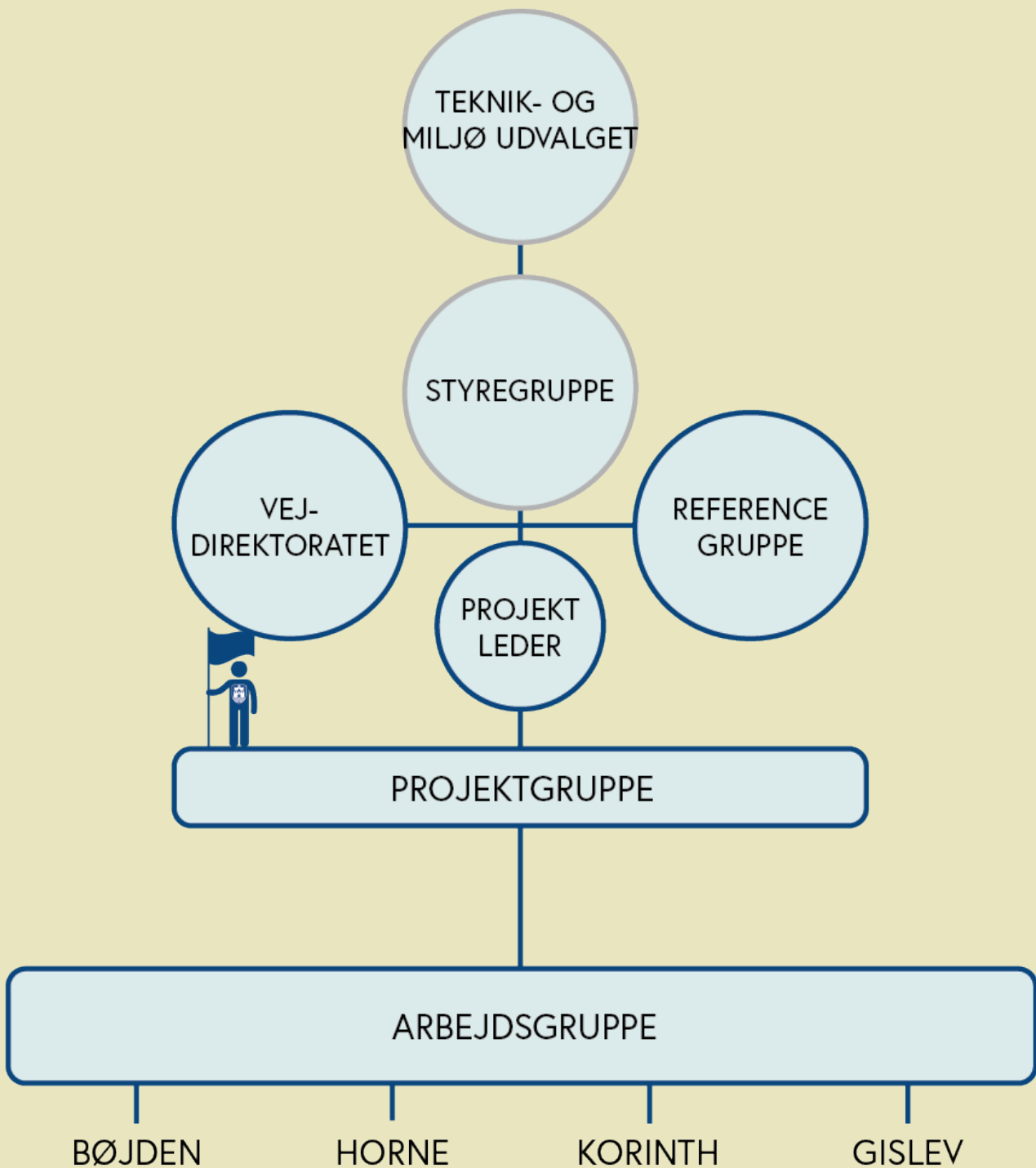
Arbejdsgruppen er en gruppe interessenter som har fælles interesse for at arbejde med et bestemt tema eller problem under områdefornyelsen. I områdefornyelsen langs rute 8 nedsættes én samlet arbejdsgruppe for alle fire byer, da der vil være mange overlap og fordi løsninger i én by kan inspirere til tiltag i de andre byer. Gruppens opgave er at foreslå løsninger, konkretisere og drage konklusioner på arbejdet og på denne måde understøtte etableringen af det pågældende delprojektet. Ad hoc kan nedsættes mindre grupper om specifikke emner.

Lokale borgere og aktører

Borgere og aktører er inviteret med i processen fra start. Input fra workshops og møder er sammen med forvaltningens viden, samt Landsbyanalysen brugt som basis for programmet. Borgerne har haft mulighed for at give input til programmet og pege på konkrete problematikker langs rute 8 i de fire byer. En lang række af de fremsendte bemærkninger er indarbejdet i det endelige program for områdefornyelsen.

I gennem det følgende forløb med implementering af delprojekter inddrages borgere og aktører via reference- og arbejdsgruppen, men også ad hoc efter behov.

Der vil løbende blive arbejdet med at fastholde det lokale engagement omkring områdefornyelsen, bl.a. ved at gennemføre prøvehandlinger, information, foredrag, workshops mv.



Tidsplan & budget

Områdefornyelsen gennemføres over de næste 5 år. Fra slutningen af 2022 vil de første projekter blive realiseret, og efterfølgende vil der ske en løbende realisering af programmet. Fristen for afslutningen af indsatsen er ved udgangen af 2026, hvorefter indsatsen og alle delprojekter herunder målsætninger evalueres.

Forproces:

Kommunalbestyrelsen træffer beslutning om områdefornyelse på baggrund af programmet for områdefornyelse.

Bolig- og plan styrelsen varetager byfornyelsesloven, som giver kommunerne mulighed for at yde støtte til bl.a. bygningsfornyelse og områdefornyelse, der skal sikre gode boligsociale forhold. Når kommunalbestyrelsen har truffet beslutning om områdefornyelse og godkendt byfornyelsesprogrammet, indberettes programmet i BOSSINF-Områdefornyelse, hvorefter indsatsen kan påbegyndes.

Budget:

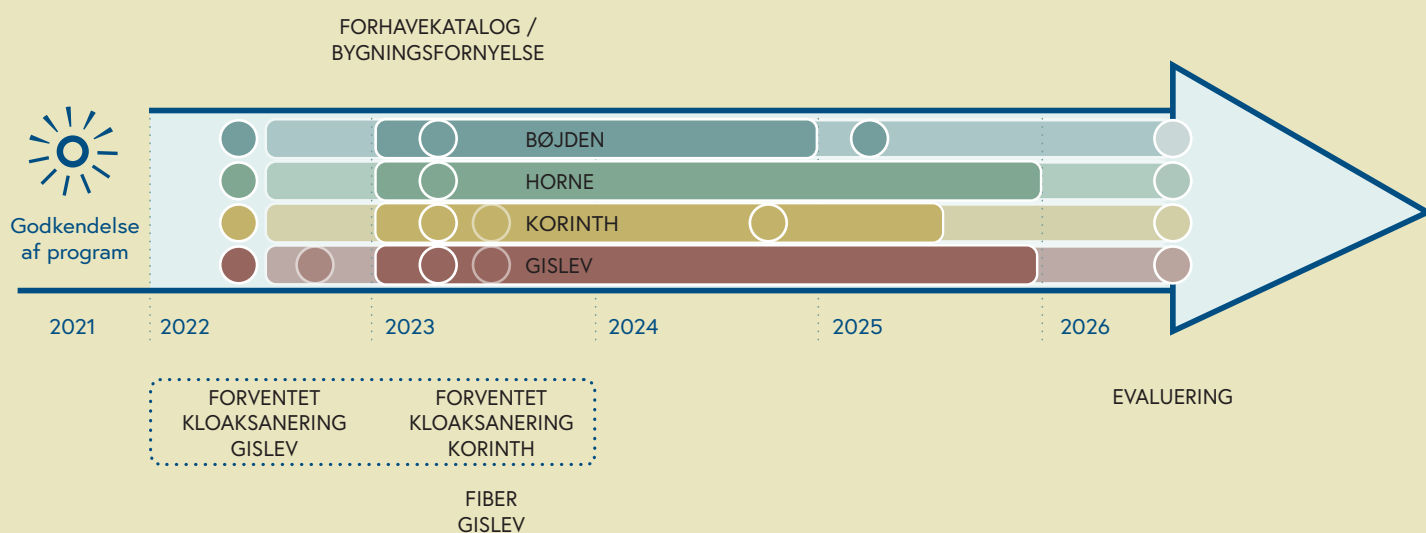
Det samlede budget for områdefornyelsen langs rute 8 i Bøjden, Horne, Korinth og Gislev er 8 mio. kr. Ved brug af pulje til landsbyfornyelse refunderer Staten, herunder Bolig- og Planstyrelsen 80% ved tilsagn givet i 2021. Kommunen har en medfinansiering på 20% i 2021.

Bøjden:	1.150.000,-
Horne:	2.500.000,-
Korinth:	1.150.000,-
Gislev:	1.400.000,-

Fælles:	
Beplantning ved byporte	200.000,-
Uforudsete udgifter (10 % af budget)	800.000,-
Rådgiver (10 % af budget)	800.000,-

Samlet: 8.000.000,-

Områdefornyelsesindsatserne kan derudover yderligere understøttes økonomisk gennem søgning af fonde og private investeringer.



Investeringsredegørelse

Nedenfor beskrives nylige, igangværende og kommende projekter og investeringer i de fire vejkantsbyer. Oversigten er med til at give både borgere, kommunen og evt. kommende investorer et overblik over projekter, der kan være relevante og værdifulde at have kendskab til i forbindelse med nye tiltag eller medfinansiering til projekterne i området. Projekterne er både kommunale, private og projekter drevet af lokale ildsjæle og fremgår i vilkårlig rækkefølge.

Als-Fyn forbindelsen

Folketinget vil i de kommende år vurdere om der skal gennemføres en fast forbindelse fra Als til Fyn. Dette kan medføre en aflastning af trafikken gennem Horne og Bøjden, hvis der anlægges en omfartsvej. Detaljer og tidsplan kan ses på Transportministeriets hjemmeside.

Cykelsti fra Bøjden til Faaborg som førsteprioritet.

Staten afsætter jævnligt puljer til cykelstier. Faaborg-Midtfyn kommune arbejder for at strækningen fra Bøjden til Faaborg bliver prioriteret til anlæg af cykelsti. Store dele af strækningen er på nuværende tidspunkt registreret som farlig skolevej.

Kloaksanering i Gislev/Korinth:

Store dele af byerne er fælleskloakeret og skal saneres i perioden 2021 til 2023. Det betyder at de eksisterende kloakledninger renoveres og udskiftes, der hvor nødvendigt. Berørte grundejere har mulighed for at udtræde af kloakfællesskabet for tag- og overfladevand og dermed selv håndtere ejendommens tag- og overfladevand på egen grund. Kloaksaneringen foretages af forsyningsselskabet FFV Energi & Miljø A/S.

Områdefornyelse Korinth:

Ud over områdefornyelse i vejkantsbyerne Bøjden Horne, Korinth og Gislev med fokus på problematikkerne langs vejen er også afsat midler og udarbejdet et program for en ordinær områdefornyelsesproces i Korinth som omfatter hele byen. Der er afsat 5 millioner til projektet.

Mobilitetsknudepunkt Gislev

Fynbus udvikler i samarbejde med Faaborg-Midtfyn Kommune et stoppested for samkørsel. Samtidig er FynBus i gang med at udvikle nye stoppesteder, og Faaborg-Midtfyn Kommune har fået lov til at være testkommune. Projektet anlægges i 2021-2022.

Ældre og omsorg flytter til Gislev

Hele kommunens socialområde samles i administrationsbygningen FMK/ den tidl. folkeskole i Gislev i starten af 2022. Dette betyder en øget trafik til arbejdspladserne på Faaborgvej 19 / Skolevej.

Zelected foods flytter til Gislev

Fødevarer virksomheden Zelected Foods flytter fra Odense til Gislev, som dermed får 30 nye arbejdspladser. Dette kan skabe øget trafik omkring erhvervsområdet.

Brahetrolleborg game fair og festivaler

Det historiske Brahetrolleborg slot nær Korinth huser mange nye aktiviteter de seneste år, bl.a. Brahetrolleborg Game Fair, der er en velbesøgt jagt-, fiskeri- og outdoormesse. Outdoor messen tiltrækker en bred skare af både hobbyfolk og professionelle og sætter Sydfyn på landkortet som et godt udgangspunkt for outdoorturisme. Derudover har slottet i September 2021 huset private festivaler for flere store danske virksomheder. Her udgør slottet rammerne for musik, foredrag, kulinariske oplevelser mm. Ud over en positiv branding af egnen bruger festivalen lokale foreninger som frivillige, og køber både frugt, grønt and andre produkter lokalt.

Bygningsfornyelse

Bygningsfornyelsen skal være med til at sikre attraktive by- og landsbymiljøer. Private kan søge støtte til nedrivning og bygningsfornyelse af boligbebyggelse.

Langs rute 8 findes mange smukke og historiske bygninger fra før 1960. Bygningsarv og vedligehold af både bygninger og forarealer har stor betydning for oplevelsen af byerne og er også et potentiale ift. at styrke bosætning. Desværre er der også flere bygninger langs rute 8 som er slidte og trænger til et løft. Bygningernes slid ud mod vejen skæmmer indtrykket af byerne i særlig høj grad da de ligger meget synligt både for beboere og besøgende.

For at opnå størst mulig effekt af områdefornyelsen bør der gøres en indsats for at bevare og løfte bygningsarven langs rute 8. Det vurderes, at der er minimum 20 boliger, der ved en større eller mindre renovering vil bidrage meget positivt til bybilledet og være med til at løfte indtrykket af vejkantsbyerne. Mindre tiltag kunne være udskiftning af vinduer til vinduer, der er tidstypiske for bygningen, eller maling/renovering af facaden mv. Større tiltag drejer sig om udskiftning af tag eller en tilbageføring af bygningens originale stil.




Normalvis gennemføres der sideløbende med områdefornyelsen en indsats for bygningsfornyelse, med øget tilskud til private renoveringsprojekter og nedrivning af dårlige bygninger. Lov om byfornyelse giver mulighed for at støtte renoveringen af private ejendomme med op til 50 % af de udgifter, der er støtteberettiget og op til 100 % ved nedrivning af boliger. I forbindelse med vejkantsbyernes områdefornyelse er støtten hævet fra 30 til 50% i 2021 for boliger fra før 1960 i de fire byer og med matrikel ud til rute 8. En fortsat øget støtte til bygningsfornyelse langs rute 8 vil afhænge af hvor meget støtte der søges om og gives til bygningsfornyelsen i 2021. Derfor vurderes det om der er midler til at fortsætte den øgede støtte til bygningsfornyelse langs rute 8 i 2022.

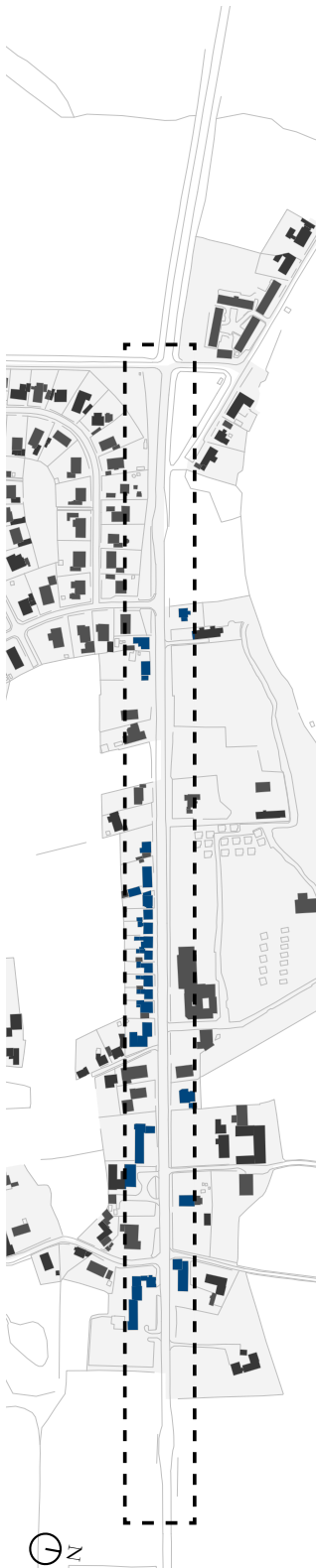
På kortet på næste sidste vises en oversigt over hvilke bygninger der har mulighed for at søge om støtte til bygningsfornyelse indenfor områdefornyelsesafgrænsningerne.

Der er på nuværende tidspunkt (primo november) givet tilsagn til bygningsfornyelse til syv ejendomme langs rute 8 i de fire byer.

Læs mere om retningslinjerne for bygningsfornyelsen og ansøgning om tilskud fra bygningsfornyelsen på www.fmk.dk

Bygninger fra:

-  Før 1960
-  Efter 1960 eller erhverv
-  Afgrænsning for områdefornyelsen



Bøjden



Horne



Korinth



Gislev

Kort er baseret på data fra OIS men der tages forbehold for ukorrekte registreringer ift. bygningernes alder eller funktion.



FAABORG-MIDTFYN
KOMMUNE