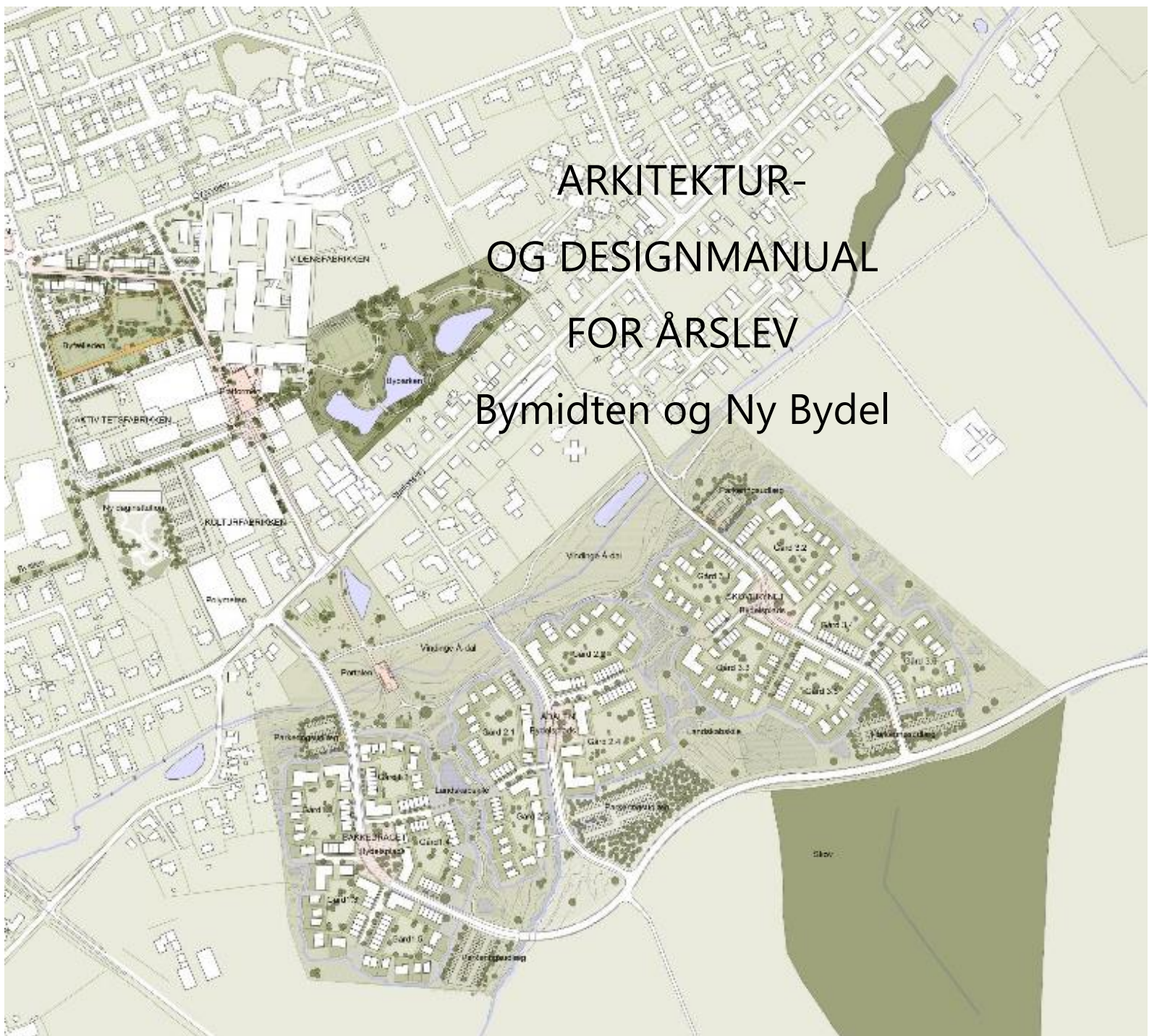


# ARKITEKTUR- OG DESIGNMANUAL FOR ÅRSLEV



## ARKITEKTUR- OG DESIGNMANUAL FOR ÅRSLEV Bymidten og Ny Bydel



**FAABORG-MIDTFYN  
KOMMUNE**

Februar 2020

# Derfor en Arkitektur- og Designmanual

I november 2018 blev vinderne af en todelt arkitektkonkurrence for Årslev udpeget af en enig dommerkomite. Vandkunsten og Holscher Nordberg vandt arkitektkonkurrencerne om at tegne hhv. en bæredygtig ny bydel syd for Årslev og Vindinge Å og et forslag til en samlende bymidte i den eksisterende bydel – begge forslag med det sigte at skabe det fysiske grundlag for *Fremtidens Forstad*.

Denne Arkitektur- og Designmanual er en forkortet og komprimeret udgave af de 2 vinderforslag, og målgruppen for manualen er de kommende bygherrer og deres rådgivere, som samme med Faaborg Midtfyn kommune skal være med til at virkeliggøre den kommende og ønskede udvikling i Årslev.

Manualen er tænkt som både et rammedannende og dialogfremmende grundlag for de kommende bygge- og byudviklingsprojekter og et supplement til de nødvendige lokalplaner. Manualen giver overordnet og for de enkelte dele af de to vinderforslag udtryk for projekternes *vision og idegrundlag, hovedgreb og principper for konkrete løsninger nogle steder suppleret med referencer*. Det er tilstræbt at gøre manualen så kort og enkel som muligt. Ved et eventuelt behov for yderlige detaljer henvises der til de originale 2 vinderforslag.



# Indholdsfortegnelse

<b>De 2 vinderforslag</b>	si. 4	<b>Den Nye Bydel</b>	si. 20
<b>Bæredygtighed</b>	si. 5	<b>Bydelens bystruktur</b>	si. 20
<b>Bymidten</b>	si. 6	<b>Bebyggelser</b>	si. 21
<b>Bymidtens centrale plads</b>		Bydelens huse	si. 21
<b>Platformen</b>	si. 7	Tage	si. 22
<b>Bystrukturen</b>	si. 8	Facader	si. 22
Facader	si. 9	Mindre bygningsdele	si. 23
Tage	si. 9	<b>Byrum</b>	si. 24
Materialer	si. 9	Gårdrum	si. 24
Beplantning	si. 10	Bydelstov	si. 25
<b>De 4 korridorer</b>	si. 10	<b>Belægninger og</b>	
<b>Bystien</b>	si. 10	<b>byudstyr</b>	si. 25
<b>Byfælleden Nord</b>		Belysning	si. 25
<b>og Syd</b>	si. 12	Belægninger	si. 26
<b>Byfælleden Nord</b>	si. 12	<b>Stier, veje og</b>	
Tage, facader og materialer	si. 12	<b>parkeringsarealer</b>	si. 26
Belægninger	si. 12	Ny byvej	si. 26
Træer langs strædet	si. 13	Tilkørselsveje/stræder/stikveje	si. 26
Gårdrummets grønne øer og regnbede	si. 13	Forbindelsesveje	si. 26
Belysning	si. 13	Stier	si. 26
<b>Byfælleden Syd</b>	si. 14	<b>Landskab og</b>	
Træer på Byfælleden	si. 16	<b>beplantninger</b>	si. 27
Belysning	si. 16		
<b>Broen over Vindinge Å</b>	si. 17		
<b>Byparken</b>	si. 18		
Beplantning	si. 19		
Belysning	si. 19		

## De to vinderforslag

Hensigten med de 2 konkurrencer har været at få de bedste bud på den fremtidige udvikling i Årslev som en moderne og bæredygtig forstad tæt på Odense, der bla. bygger på Årslevs stærke profil omkring fællesskab.

Fortællingen om Årslev er fortællingen om en forstad, der trods sin størrelse har bevaret landsbyånden, og som er god til at inkludere og optage tilflyttere i fællesskabet og foreningslivet. Man lever det gode liv lokalt i Årslev og kan samtidig nyde godt af nærheden til storbyen Odense med dens hastigt voksende arbejdsmarked, der giver Årslev gode muligheder for at optage nye bosættere. Denne grundfortælling og dette fundament har dannet grundlag og været udgangspunkt for valget af begge vinderprojekter ”*Boliger i landskabet*” og ”*En samlende bymidte*”.

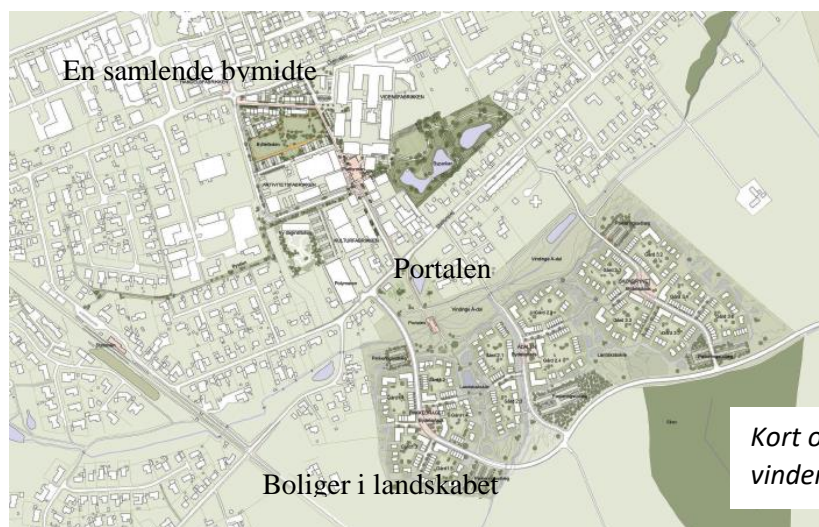
### Boliger i Landskabet

Vandkunstens vinderprojekt *med* nye boliger syd for Vindinge Å tager afsæt i det fynske herregårdsskabskab og består af tre bebyggelsesklynger placeret midt i det smukke landskab mellem skov og å. Hver af de 3 boligklynger har sit eget bytorv med fælleshus og fællesfaciliteter. Ved at bygge tæt og i højden trækkes landskabet helt tæt på bebyggelserne og boligernes placering i terrænet gør, at de fleste boliger får udsyn til landskabet. Samtidig betyder grebet med at bygge tæt og i højden, at borgerne i den eksisterende by fortsat både har udsyn og nem adgang til landskabet. Det er i sit udgangspunkt et bæredygtigt princip for bybygning og lægger desuden op til mangfoldighed og muligheder for fællesskab, som i forvejen kendetegner Årslev.

### En samlende bymidte

I Holscher Nordbergs projekt ”*En samlende bymidte*” er Polymeren – Årslevs borgerdrevne kulturcenter i byens nedlagte skofabrik – inspirationskilde for både arkitekturen og i skabelsen af en samlende bymidte med pladsen, også kaldet *Platformen*, som den nye tætte bymidtes centrum. Arkitektonisk er det fabriksmotivet, der går igen og skaber et urbant og fortættet miljø, mens Platformens fleksible anvendelse ligger sig tæt op ad borgernes brug af den nedlagte skofabrik. Ideen er som sagt at skabe en tæt midtby med et klart centrum. Den tætte Bymidte bindes sammen med sine omgivelser gennem fire landskabsrum eller fire grønne korridorer, som trækkes helt ind til ”*Platformen*” og giver den urbane bymidte et grønt og bæredygtigt modspil der skaber sammenhæng til byens omkringliggende landskaber. Det er vinderprojektets hovedgreb.

Arkitektholdene blev også bedt om at tegne et forslag til det blågrønne område, der ligger mellem den eksisterende by og den nye bydel, herunder en bro over Vindinge Å - i forslaget kaldet Portalen. Her blev det Holscher Nordbergs bud, der blev valgt som vinder.

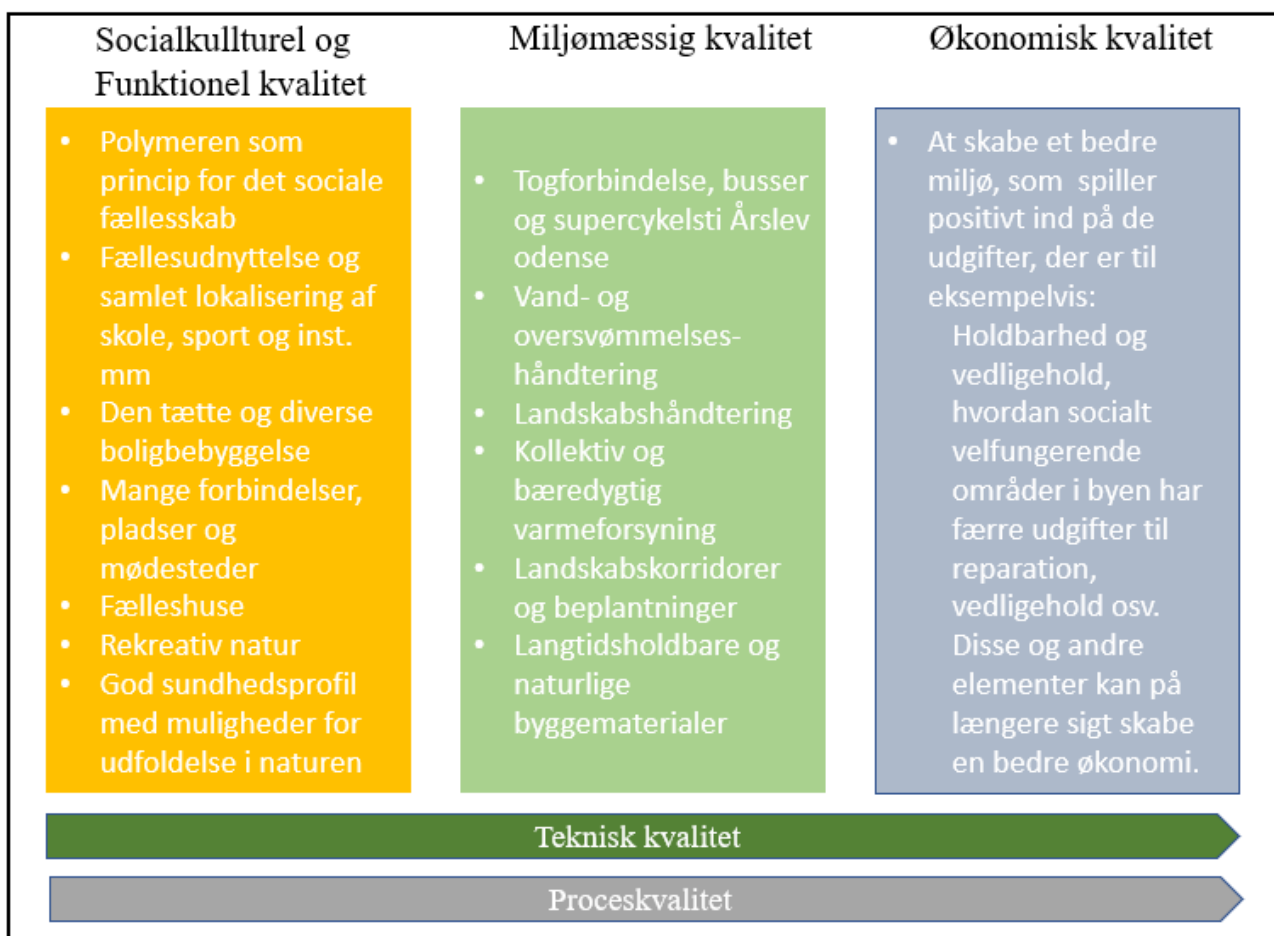


## Bæredygtighed og DGNB

I udviklingen af Årslev, er det en helt central vision, at der skabes en moderne og bæredygtig by. Derfor arbejdes der i Fremtidens Forstad Årslev med bæredygtighed ud fra en helhedsorienteret tilgang. Dvs. at der arbejdes med en bæredygtig grøn struktur, arkitektur og byudvikling i alle dets dimensioner - både *miljømæssigt, økonomisk og socialt*. Det tager afsæt i konceptet omkring cirkulær økonomi, hvor genbrug og genanvendelse indtænkes. Ved at arbejde ud fra denne tilgang til byudvikling, sikres en høj kvalitet i bymidten og den nye bydel, som skal rumme mange forskellige faciliteter til borgere og brugere. Derfor er det nødvendigt, at bæredygtighed indtænkes på forskellige niveauer, men med samme intention - at der arbejdes ambitiøst med en grøn bygnings- og bymæssig bæredygtighed.

Når der arbejdes ambitiøst med bæredygtighed handler det om at træffe bevidste valg, f.eks. i valget af materialer, hvor up- og recyclede materialer kan være et alternativ til nye materialer. Det anbefales at der arbejdes med bæredygtighedscertificeringer som f.eks. DGNB, hvor robusthed, genanvendelse, holdbarhed mv. indtænkes i løsningerne. Målet er, at Fremtidens Forstad afspejler miljørigtige løsninger i et DGNB-perspektiv – eventuelt med en egentlig DGNB-certificering.

Grundtanken i **DGNB** er, at et byggeri eller byområde kun er levedygtigt på lang sigt, hvis nedenstående tre parametre er bæredygtige hver især og samlet set. Nedenfor er vist en grov model, hvor også elementer, som vinderprojekterne byder ind med, er medtaget, og som det vil være ønskeligt, at der arbejdes videre med.





## Bymidtens centrale plads ”Platformen”



Platformen er som plads præcist afgrænset af bygningskroppe og tætte træplantninger, der tilsammen skaber et let kantet rum med en tydelig central pladsmidte. Med henblik på at realisere et velfungerende byrumshierarki, skal skabes *en let og elegant industriel stålkonstruktion*, der giver Platformen en fysisk og rumlig opdeling og zonerings mellem *kantzonerne langs bygningsfacader og det centrale rum midten*.

### Stålkonstruktionen

- Den lette industrielle stålkonstruktion skal i sin arkitektur referere til fabriksmotivet, og understrege byen og bymidtens identitetsskabende fortælling, hvor fabriksmotivet anvendes som designredskab.
- Stålstukturen er pladsens store lyse og rumlige multimøbel. Stålstukturen bør udføres i hvidlakeret stål, der skaber kontrast de omkringliggende mørke og grå belægninger og ikke mindst til pladsen store træer og klatreplanter.
- Stålkonstruktionen skal rumme en multifunktionel palette af anvendelsesmuligheder, eksempelvis til klatring og parkour, til ophængning af kunst, som biograflærred, som afskærmning, til armgang og balance og meget mere

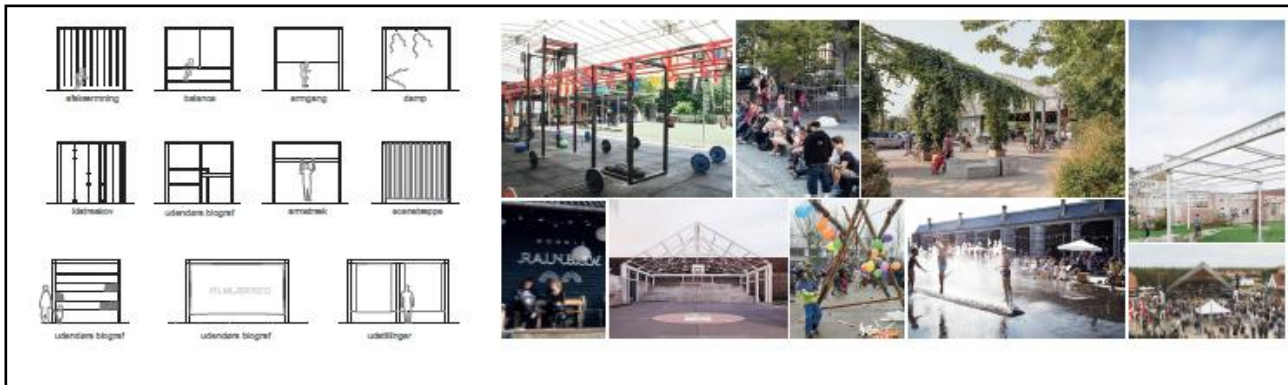
### Kantzonen

- Kantzonen skal bindes fysisk sammen hele vejen rundt med en sammenhængende belægning, der indrammer det centrale rum på Platformen.

### Platformen

- Den centrale plads kan udføres i mørke teglklinter, der giver byrummet en detaljering og kvalitet, der i farve står i kontrast til kantzonen grålige betonflader. Små nuanceforskelle i betonen vil gøre overfladen mere levende
- Platformen skal kunne fungere som en robust og multianvendelig plads, hvor mange funktioner til forskellige aldersgrupper skal kunne foregå. Også glat asfalt kan overvejes som anvendeligt underlag for rulleskøjter, løbehjul og skateboards
- Platformens materialer skal lade sig inspirere af Polymerens arkitektur, hvor beton, stål og tegl udgør hoveddelen af den gamle fabriks fremtoning.
- Platformen skal kunne fortolkes sådan, at den får en tydelig selvstændig identitet. Det arkitektoniske udtryk skal være enkelt, urbant og robust. Overfladerne skal være slidstærke og kunne holde til alsidig brug, som Platformens mange anvendelsesmuligheder kræver.
- Platformen indgår i en fysisk og rumlig opdeling og zonerings mellem kantzonerne langs bygningsfacader, stålkonstruktionen og det centrale rum midten. Man skal kunne aflæse, hvor man skal cykle, gå og opholde sig

# ARKITEKTUR-OG DESIGNMANUAL FOR ÅRSLEV



Illustrationer og referencer fra Holscher Nordbergs vinderforslag



## Belysning

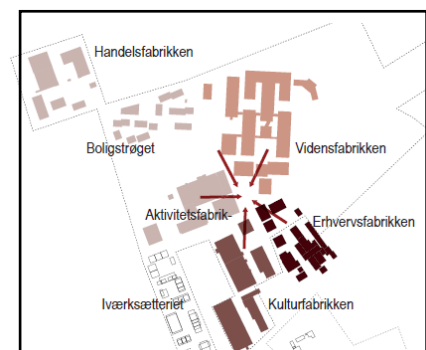
- I området opstilles der master med en højde på 7 meter og 2-4 spots monteret på hver i forskellige højder i princippet som vist på illustrationen.

## Bystrukturen

Karakteristika fra de eksisterende industribyggerier bør afspejles i de nye byggerier med let aflæselige konstruktionsprincipper og evnen til at optage andre funktioner over tid, brugen af repetitive elementer i smukke facadekompositioner, tyngde i bygningerne og en materialitet, der er rå, ærlig og robust.

Det er hensigten at forfølge og bevare disse kendetegn og den industrielle struktur i facader, tage og materialer. Derfor er det helt overordnet vigtigt at:

- Bebyggelsen struktureres i ”fabrikker” med hver deres primære program og med en fælles orientering og fortætning mod Platformen men med hver sin individuelle struktur
- de enkelte ”fabrikker” rummer en sammensat bebyggelse, der organiseres og udvikles som selvstændige enheder, der over tid kan tilføjes nye bygninger, skifte funktion, transformeres eller rives ned og genbruges



Bymidten fremstår i dag med mange forskelligartede bygningstypologier med forskellige facade- og materialitetsudtryk overvejende i lyse og varme farver. For at bevare kontinuiteten bør:



# ARKITEKTUR-OG DESIGNMANUAL FOR ÅRSLEV

- De lyse og varme farver videreføres i det nye byggede miljø og skal sammen med den fortolkede industriarkitektur skabe arkitektoniske sammenhænge internt i fabrikkerne og i bymidten som helhed
- Materialer, som eksempelvis træ, tegl og beton kan være gennemgående i de nye bygninger Kompositmateriale kan også anvendes som byggemateriale, hvis det er fremstillet af genbrugsmaterialer



Udpluk fra Holscher Nordbergs katalog

## Facader

Bør, under reference til konteksten i industribyggeri:

- udføres med en vertikal rytmisk takt, der giver dybde og skyggevirksomheder i facaden og skabe arkitektonisk sammenhæng
- Rytmen kan inddеле facaderne i mindre felter, der ”udfyldes” med lukkede partier eller vinduer efter en logik, der går indefra og er funktionsbetinget af boligernes eller serviceerhvervs ruminddeling.

- VERTIKAL RYTME I FACADERNE



Vertikal træstruktur

Udpluk fra Holscher Nordbergs katalog

## Tage

Taggeometrien bør reference til industriarkitekturens karakteristiske shedtage, hvor formen gør tagfladen større end den ville gøre ved et traditionelt saddeltag, og som gør, at bebyggelsen både får en typologisk og skalamæssig sammenhæng til byens villabebyggelse og samtidig spiller op mod de større tagflader, der findes på hallen og skolen. Inde i bygningerne kan taggeometrien udnyttes til at skabe arkitektonisk spændende rum med varierede rumhøjder og ovenlysindfald.

- Bygninger til boliger og andre formål bør derfor opføres med asymmetriske saddeltage uden udhæng, så bygningskroppene fremstår med en skarp og præcis kontur.

## Materialer

Også med reference i industribygningers karakteristika:

- Facadens vertikale struktur kan udføres i træ og de lukkede facadepartier kan udføres inden for et bredt spænd af materialer i eksempelvis: Træ, tegl, teglspåner, teglbaguettes eller forskellige re- eller upcycledede teglmaterialer og fliser

# ARKITEKTUR-OG DESIGNMANUAL FOR ÅRSLEV

- Tagene kan udføres med mørke profilerede metalplader, tagpap eller lignende, der i udførelsen kan give arkitekturen en præcis detaljering og den efterstræbte skarpe form til bygningskroppene

- EKSEMPLER PÅ FACEDEMATERIALER



## Træer og beplantninger

Træer og beplantning skal forfølge målet om at understøtte Bymidstens i forvejen grønne struktur. Det er her hensigten at valget af beplantninger og træer skal lade sig inspirere af de arter, som forekommer i lokalområdet. Træer og beplantning skal spille en væsentlig rolle i bystrukturen og bidrage til klimaløsninger - her bla i form af optag af vand, skyggevirkning, som sænker byens temperatur. Træer og beplantninger skal indtænkes som vigtige for byens rum, bylivet og byens identitet, hvor det er attraktivt at bo i grønne byer.

- Træerne skal plantes - i forskellig grad - i alle områder af den nye bymidte. Bytræerne skal skabe en genkendelig grøn identitet og give ro i et ellers meget varieret og dynamisk bybillede og være med til at give en særlig identitet til de by- eller parkrum hvori de plantes
- beplantningen skal være med til at skabe landskabelig variation i bymidten og udvælges ud fra de forskellige vækstvilkår, der f.eks. er fra et lavtliggende vådområde i Byparken til de mere tørre terrænvolve i Byfælleden Syd
- træer og beplantninger skal tildeles den fornødne plads i plantebede med den nødvendige størrelse og skal skærmes mod eventuel saltning
- der skal tilstræbes en stor grad af biodiversitet, som kan stimulere en biologisk mangfoldighed

## De 4 grønne korridorer

Tanken er, at de grønne korridorer skal give den urbane bykerne et grønt medspil og skabe forbindelse og sammenhæng med byens omliggende landskaber.

- *Bystien, Byfælleden, Byalléen og Byparken*, skal hver især trækkes helt ind til platformen,
- De 4 landskabsrum, skal sammenbinde bymidten og give forbindelse til de omliggende landskaber med hver sit udtryk



## Bystien

Bystien skal have karakter af en grøn rekreativ forbindelse for cyklister og gående mellem bymidte og station. Bystien omdanner parcelhuskvarterets "bagside" til en ny forside og skaber nye mødesteder for hverdagsliv i parcelhuskvarteret omkring stierne i området. Bystien skal tilstræbes at blive et fælles uderum, som parcelhusene ikke har i dag.

# ARKITEKTUR-OG DESIGNMANUAL FOR ÅRSLEV

- Langs stien skal der etableres små mødesteder som kan skabe forskellige former for ophold eksempelvis to bænke placeret overfor hinanden, et gyngestativ eller et fælles grillsted
- de nye små oplevelsesværdier skal ligge som perler på en snor og skabe mulighed oplevelser på turen fra stationen til bymidten og mødestederne skal markeres med træplantninger
- langs stien skal etableres sekvenser af forskellige blomstrende enge, buske og træer.



*Referencebilleder fra vinderforslaget*

# ARKITEKTUR-OG DESIGNMANUAL FOR ÅRSLEV

## Byfælleden Nord og Syd

Som helhed trækkes Byfælleden ind til Platformen. I Nord tænkes etableret en tæt-lav bebyggelsestruktur grupperet langs et boligstræde, som forbinder byens lokalcenter med Platformen.

Byfælleden Syd skal udgøre et grønt, rekreativt landskab med idrætsfaciliteter og rekreative funktioner. En slynget 400 meter bane spænder arealet ud og omslutter idrætsfaciliteter til forskellige formål. Grønne bakker med høje græsser, blomster og trægrupper, som skal opdele fladen i mindre rum.

Bakkerne skal etableres også på de befæstede arealer foran skolen og på hallens parkeringsarealer.



## Byfælleden Nord



Vinderforslaget for Byfælleden Nord rummer en tæt-lav bebyggelsestruktur til boliger og serviceerhverv i en til to etager og er organiseret omkring forbindelsen mellem "Handelsfabrikken" og skolen, og danner her et intimt og oplevelsesrigt byrumsforløb langs Strædet.

Overordnet består bebyggelsesplanen af bygninger langs strædet disponeret til henholdsvis boliger og serviceerhverv samt to klynger til boliger, som ligger omkring et fælles gårdrum



*Bebyggelsesplan – Holscher Nordberg*

## Tage, facader og materialer

Det er målet at skabe en boligbebyggelse langs strædet og med to klynger der ligesom de øvrige bebyggelser finder sin identitet i industriarkitekturens formsprog og materialer men klart signalerer boligbyggeri.

- Tage bør principielt derfor opføres som asymmetriske saddeltage som vist i vinderprojektets tegningsmateriale
- Tage kan udføres med mørke profilerede metalplader, tagpap eller lignende og skal udføres uden udhæng
- Facader kan opføres som pudsede og malede i varme lyse farver eller som blank mur
- For at tilbageholde regnvand kan etableres regnbede, grønne tage og grønne vægge m.v.

## Belægninger

- Fortovsdelen af strædet kan eksempelvis etableres med betonfliser eller tegl og gerne upcycledede materialer

# ARKITEKTUR- OG DESIGNMANUAL FOR ÅRSLEV

- af hensyn til tilgængelighed, skal der etableres fast belægning frem til alle indgange
- den faste belægning bør føres frem til facaderne ved boliger og bygningen til serviceerhverv, så deres forarealer falder ind med hovedstrædets æstetik
- gårdrummene skal primært være grønne. Fællesterrasser samt de private terrasser kan udføres som trædæk og have større eller mindre udskæringer til bede eller græsarealer
- parkeringsarealerne skal udføres med græsarmering for at give dem en grøn karakter og for at begrænse den samlede udledning af vand til Byparkens sø

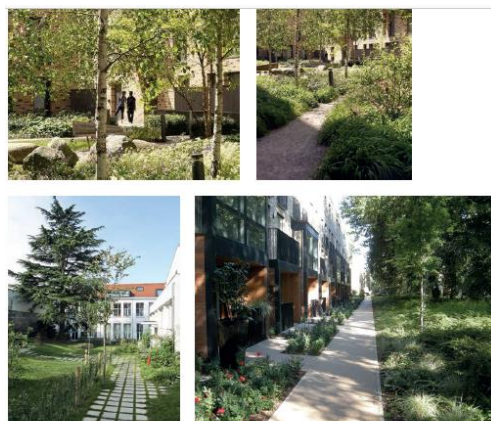
## Træer langs strædet

- Langs bystrædet plantes træer, så de underbygger strædets forløb rumligt
- For at markere det særlige sted på strædet, hvor fælleslokalerne og de tilhørende terrasser er placeret, står bytræer her som solitære træer eller i mindre grupper. I boligbebyggelsens gårdrum står samme træer ligeledes solitært eller i mindre grupper.



## Gårdrummets grønne øer og regnbede

- De grønne øer i gårdrummene skal fremstå med urter græsarealer og indrettes til ophold
- Højere beplantning, nyttehaver m.m. skal danne zoner og skabe forudsætninger for aktiviteter biodiversitet
- Langs strædets gennemgående og åbne vandrende etableres regnbede med vand- og salttolerante plantearter. Regnbedene tilføres (og forsinker) vand fra renden og skal fremhæve strædets blå fortælling



## Belysning

- Langs strædet skal opstilles lysmaster med spots med en afstand på 20 meter med spots placeret i ca. 6 meters højde. Masterne skal placeres på fortovsiden og i plantebede hvor det er muligt, så masterne blander ind med træerne
- Masterne skal udgøre grundbelysningen af strædets cykelsti og fortov og være en gennemgående "signaturmast", der optegner forløbet fra Portalen til Handelsfabrikken

# ARKITEKTUR-OG DESIGNMANUAL FOR ÅRSLEV

- I området midt på strædet opstilles der yderligere master med og 2-3 spots monteret på hver i forskellige højder. En til to master af samme type som beskrevet herover opstilles til oplysning af parkeringspladserne



- For at øge følelsen af tryghed og skabe et stemningsfuldt forløb langs strædet i de mørke timer, suppleres den ovenfor beskrevne belysning af up-light
- Up-light placeres i bede og lyser op på træernes kroner. Gårdrummene og ankomstarealer ved både boliger og zoner omkring klyngerne kan oplyses med lyspulleter eller lignende lav belysning. Også her kan det anbefales at uplights bruges som effektbelysning

## Byfælleden Syd



*Illustrationer fra vinderprojektet*

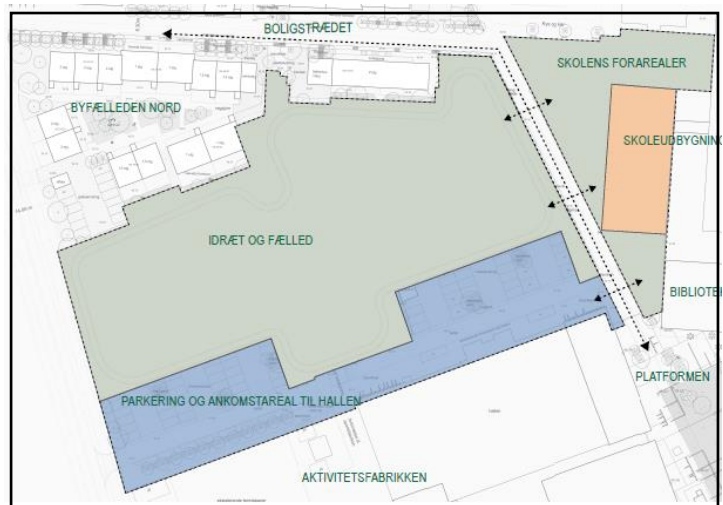
Byfælleden Syd skal fungere som en af de fire landskabskorridorer, der trækkes ind til Platformen. Sammen med træers placering i grupper over hele fælleden, skal der skabes et sammenhængende landskab og sammenhæng til Byparkens landskab.

Arealerne omfatter både parkeringsfaciliteter ved hallen, nye ankomstarealer til skolen og dens fremtidige udbygning, samt idrætsfaciliteter, der erstatter de tilbud skolen har i dag, men som forsvinder, når arealerne omdannes til Byparken.

# ARKITEKTUR- OG DESIGNMANUAL FOR ÅRSLEV

Byfælleden Syd skal rumligt og overordnet klart inddeles i tre zoner. Idrætsarealet, parkeringsarealet og forarealet til skolen. Inddelingen er funktionsbetinget og giver mulighed for etapedeling af det samlede projekt. Oplevet, er det intention at skabe et sammenhængende landskabsrum gennem formgivning, materialitet, beplantninger m.m. Strædet gennem Byfælleden Syd skal fungere som en integreret del af landskabsprojektet.

Visionen skal være at integrere de forskellige zoners faciliteter i et rum med en parkmæssig karakter. Der skal skabes et grønt og rekreativt rum, der udover idrætsfaciliteter også tilbyder intime zoner og arealer til ophold og andre former for aktiviteter.



- En grøn åben fælled er landskabets udgangspunkt hvor en slynget 400 meter bane skal spænde arealet ud og omslutte idrætsfaciliteter til forskellige formål og en central "fri zone" på fælleden
- I den centrale zone skal der etableres grønne bakker med langt græs og træer, som opdeler fladen i mindre zoner og intime rum

Det er hensigten at skabe homogenitet og skabe et sammenhængende rum på tværs af Byfælledens zoner.

- Bakker og træer skal derfor også etableres på de befæstede arealer foran skolen og på parkeringspladsen



REGNBED



HØJE GRÆSSER



LANDSKABELIGE VOLDE



VOLDE TIL OPHOLD



GRÆSARMERING



BETONFLISER



LØEBANE RØD ASFALT



SANDGRAV



GRUS

*Eksempler på elementer fra Holscher Nordbergs vinderprojekt*

# ARKITEKTUR-OG DESIGNMANUAL FOR ÅRSLEV

## Træer på Byfælleden



Træer placeres efter to principper:

- Som "Øer" der er grupperinger af træer på bakker og volde på både idrætsarealet, forarealerne til skolen og på parkeringsarealerne. Øernes "spredning" over hele området er med til at skabe en sammenhængende oplevelse af Byfælleden som ét landskabsrum. Blandt trægrupperingerne kan anvendes flerstammede træer, der med tætheden ved jorden skaber rum på fælleden.
- Bytræer placeres langs strædets forløb på linje i bede.



## Belysning

- Området kan oplyses med lyspulleter eller lignende lav belysning og master med spots til at oplyse "aktivitetsrum" som eksemvis rum med idrætsfaciliteter



## Broen over Vindinge Å



Broen eller Portalen er både et det vigtigste forbindelsesled mellem Årslev Bymidte og den Nye Bydel og samtidig et spændende rekreativt element eller en plads, som midt i naturen svæver over åen og vil indbyde til ophold og aktivitet af forskellig art i forhold alle aldersgrupper.

- Overordnet er det vigtigt, at broen udformes som en let svævende konstruktion indpasset i landskabet
- broens trædæk bør udføres i en hård og holdbar nordisk træsort, gerne med tykke egetræsplanker. Egetræet bør vælges, fordi det er et stærkt og langtidsholdbart materiale, der kan klare det danske klima og samtidig er et bæredygtigt produkt, der er rent og ubehandlet og med en rustik karakter.
- broen skal udføres med en stålkonstruktion under trædækket. Konstruktionen skal udformes, så broen bliver så tynd som muligt og opnår et let udtryk. Stålkonstruktionen bæres af funderinger hvor minimum de yderste 2,5m af broens sider friholdes for fundering for at give broen et let og svævende udtryk.



Referencer fra Holscher Nordbergs vinderforslag

- broen foreslås oplyst af to forskellige typer belysning. Stiforbindelsen over broen kunne belyses i de mørke timer af 2 master med spots placeret på terræn i hver ende af broen. Belysningen ville sikre en fuldt oplyst stiforbindelse over broen. Portalen kunne yderligere belyses med en effektbelysning på siderne. Det ville understrege broens form og lette udtryk døgnet rundt og skabe en fin kontrast mellem det mørke landskab og broen

## Byparken



Byparken skal udgøre det rekreative frodige og blågrønne åndehul i en tæt bymidte, men også spille en afgørende rolle i hele bymidtens regnvandshåndtering. Her samles og forsinkes regnvandet fra naboarealerne inden det via rør løber langsomt mod Vindinge Å. Regnvandshåndteringen bliver det karaktergivende og særlige ved Byparken.

Byparken skal signalere et mere roligt og landskabeligt rum til eksempelvis gå- og løbeture, som adskiller sig klart fra Byfælledens mere bymæssige karakter med en mere intens sports- og aktivitetsmæssig profil

Lavningserne i Byparken skal håndtere bymidtens regnvand og skråningerne skal skabe uformelle opholdsarealer. Gennem det frodige landskab slynger grusstier sig og skaber uforudsigelighed og pirrer nysgerrigheden. Beplantningen udvælges så det understøtter de våde og de tørre områder. På den måde vil topografien kunne aflæses i parkens beplantning.

- Regnvandssøen skal disponeres, så der er størst mulig afstand mellem skole og vådområde. Søen skal udformes, så områderne nordligst (mod skolen) vil fyldes senest
- regnvandet disponeres i den sydlige del af parken, så der kan etableres og friholdes en stor sammenhængende fælled til boldspil, leg og rekreative ophold for hele byen
- mest muligt af den eksisterende beplantning i Byparken skal bevares
- mindre partier ryddes for at skabe sammenhæng mellem den østlige og vestlige del af parken.
- rydningerne skal etableres, så der åbnes op for lange
- landskabelige kig



# ARKITEKTUR- OG DESIGNMANUAL FOR ÅRSLEV

- terrassen ved musikskolen og skoleudvidelsen udføres i beton
- på parkens store bugtede terræn sås græs af forskellige arter
- Stierne anlægges i grus
- den sydlige (våde) del af parken skal have et mere vildt parkudtryk og skabes plads til flora og fauna
- på legepladsen, ved rutsjebanerne og karrusellen etableres der områder med faldsand.

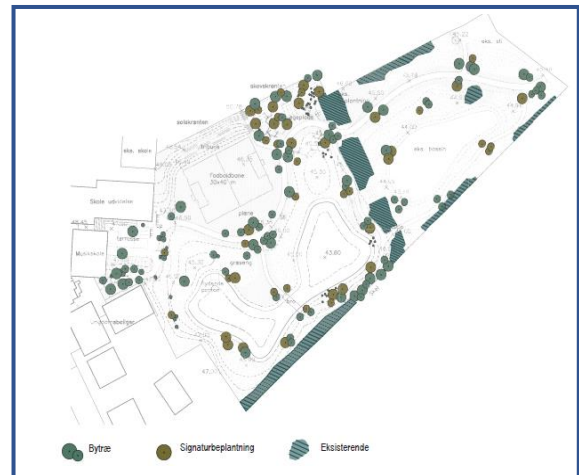


## Beplantning

Formålet med byparkens beplantning er at opnå en blanding af stedsegrønne og løvfældende træer tilpasset de våde og tørre

Områder. Byparkens beplantning skal understøtte områdets potentielle for høj biodiversitet. Her skal besøgende opleve et væld af arter og fornemme vandets påvirkning i tørre og våde perioder.

- Byparkens beplantning skal bindes sammen af bytræerne og den lokale variation i terrænet understreges af signaturbeplantningen.
- Signaturbeplantningen skal udgøre en væsentlig del af beplantningen i Byparken. Bytræerne plantes i hele parken, men koncentrerer sig langs hovedstien.
- I Byparken afspejler den de forskellige våde og tørre vækstvilkår i parken. I parkens nordlige og tørre arealer kan eksempelvis plantes arter der kan klare sig selv, mens der i parkens sydlige områder eksempelvis kan plantes mere vandtolerante arter



## Belysning

- Langs stier skal belysningen være pullerter på sportsbaner skal belyses med master

## Den nye bydel

### Bydelens bystruktur

Den nye bydel ligger i det, vi kalder sommerfuglen, der har fået sit navn fordi den kommende bystruktur skaber associationer til en blafrende sommerfugl. Bydelen er placeret i det ubebyggede område syd for Vindinge Å - åen bliver således bindeleddet mellem det nye og det gamle, samtidig med, at åen skaber rammerne for, at den nye bydel rejser sig mellem by og landskab.

Bystrukturen består af tre klynger der hver indeholder ca. 120 – 220 boliger. Hver klynge er underinddelt i 4-6 mindre boliggrupper/gårde, der enkeltvis sammensættes af en blanding af boligtyper og bygningstypologier, så der sikres diversitet i hver enkelt etape og helt ned i det mindste fællesskab.

Bystrukturen henter inspiration fra de fynske herregårde, samtidig med, at området er disponeret med afsæt i de omkringliggende landskabelige kvaliteter. De fynske herregårde bliver synlig i bystrukturen, der består af tre klynger, der hver er underopdelt i mindre ”gårde”, der sammensættes af forskellige boligtyper og boligtypologier, for at sikre varierede behov og en mangfoldig sammensætning.

Den tætte bebyggelse muliggør friarealer i landskabskilerne mellem klyngerne, hvorved landskabet trækkes ind i klyngerne, og omvendt får boligerne en helt særlig nærhed til naturen og forbindes med skoven mod syd. Omdrejningspunktet for bydelen er at imødekomme fællesskaber, derfor er hovedgrebet i bystrukturen, at boligerne orienterer sig omkring et fælles semiprivat indre gårdrum. Herfra ledes boligernes tilkørselsveje til et fælles centrum i klyngen – til et bydelstorv, hvor der er plads til at være sammen med andre bl.a. i torvets fælleshus.



## Bebyggelser

Det er ikke intentionen at detailregulere alle nye bygningers arkitektoniske udtryk, men der fastlægges nogle rammer i bestemmelserne, som bebyggelsen skal holde sig inden for. Disse rammer giver mulighed for forskellighed og variation

### Eksempler på bygningstyper og boliger

#### Parcelhuse

Etager: 1-2 etager

Tagform: Saddeltag

Sokkelhøjde: maks. 40 cm

Boligstørrelse/fodaftryk: Maks 120 m<sup>2</sup> i fodaftryk, hvis flere m<sup>2</sup> ønskes bygges i 2 etager. Desuden mulighed for ekstra areal under tag.



#### Rækkehuse

Etager: 2-3 etager

Husdybde: Maks. 10 m. Hertil kommer potentielt udvidelse af byggefelt med mulighed for påbygning på max 40% af facadelængden.

Tagform: Saddeltag

Sokkelhøjde: maks. 40 cm



#### Etagehuse

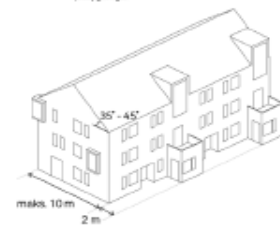
Etager: 2-3 etager

Husdybde: Maks. 10 m. Hertil kommer potentielt udvidelse af byggefelt med mulighed for påbygning på max 30% af facadelængden.

Tagform: Saddeltag

Sokkelhøjde: maks. 60 cm

Side



## Bydelens huse

- skal opføres som tæt-lav bebyggelse, så bydelen fremstår sammenhængende og homogen
- helhedspræget i bydelen skal overvejende understreges ved bæredygtigt byggeri
- opføres med variation i boligtyper f.eks. parcelhuse, dobbelthuse, rækkehuse, etageboliger mv.
- de enkelte bebyggelser skal indordne sig under bydelens samlede identitet
- den overordnede identitet skal overholdes, men bebyggelser bør signalere sit eget særpræg
- skal integrere landskabet og gårdrummene, så der kommer en samhørighed i bydelen

# ARKITEKTUR-OG DESIGNMANUAL FOR ÅRSLEV



Eksempler fra Vandkunstens vinderprojekt



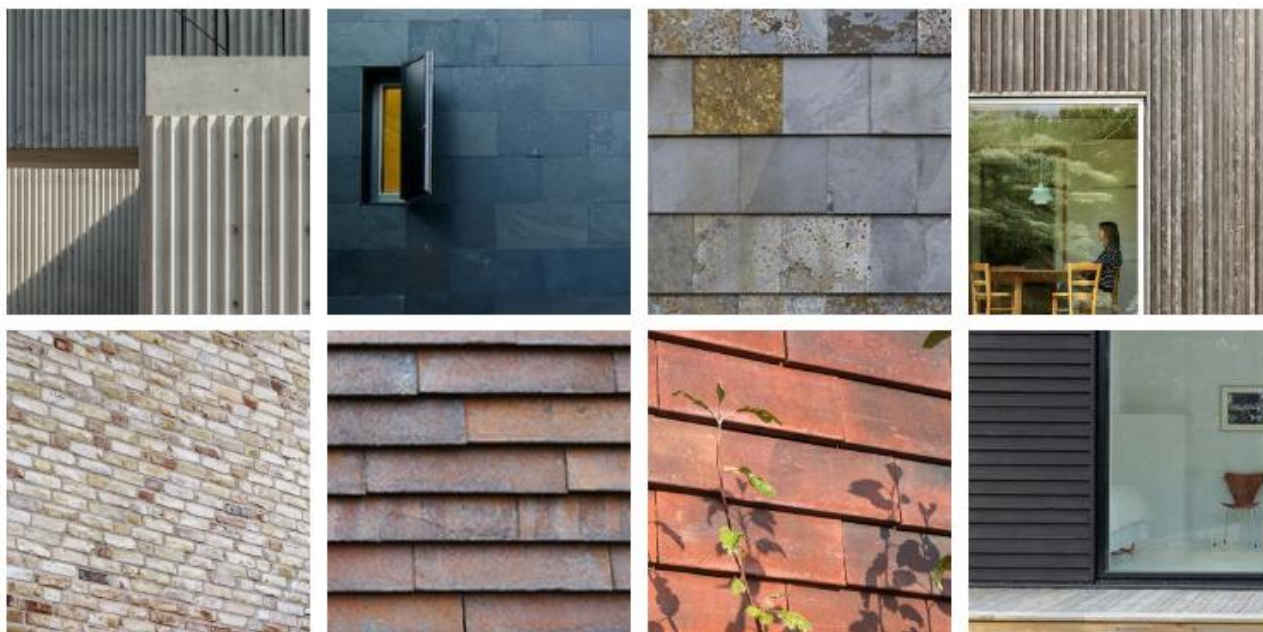
## Tage

- tagformen skal udføres som saddeltage med en hældning mellem 35 og 45 grader
- skal udføres i tagsten, tegl, metal, tagpap eller skiffer
- ved bygninger i en etage og med asymmetriske saddeltage, skal kip være passende trukket tilbage fra facaden, eksempelvis en tredjedel husdybde fra facaden
- solceller skal være en integreret del af taget og må ikke være reflekterende
- der kan etableres kviste og tagterrasser, så længe de ikke dominerer det enkelte (se vinderforslag med mere specifikke forslag)

## Facader

- skal opføres i naturlige materialer, f.eks. træ, tegl, teglskaller, zink, skiffer, tagpap, galvaniserede metaller, pandeplader i stål eller lignende
- der må ikke anvendes kompositmaterialer, der ikke er fremstillet af genbrugsmaterialer
- materialerne må ikke være kraftigt lysreflekterende eller blændende
- mure som strækker sig ud i landskabet skal være i samme materiale som facaderne
- vinduer og døre i facaderne må ikke være i plastik
- der kan etableres karnapper, som bryder facadelinjen eller på hjørner af facader. Der skal dog minimum være 6 meter fra karnap vinkelret fra facade, til nabobygninger
- der kan etableres altaner, som en integreret del af arkitekturen. Altanerne kan være indeliggende eller f.eks. en integreret del af en udskæring i et hjørne eller etableres som ophængte på facaden

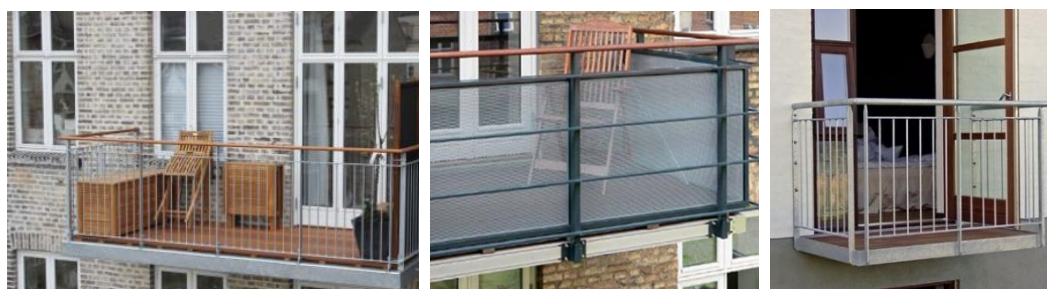
# ARKITEKTUR-OG DESIGNMANUAL FOR ÅRSLEV



*Eksempler fra Vandkunstens vinderprojekt*



*Eksempler fra Vandkunstens vinderprojekt: altaner der er integreret i arkitekturen*



*Egne eksempler: altaner der er ophængte i facaden*

# ARKITEKTUR-OG DESIGNMANUAL FOR ÅRSLEV



Eksempler fra Vandkunstens vinderprojekt: kviste og karnapper

## Mindre bygningsdele

- skal udformes og placeres med hensyntagen til omgivelser og øvrig bebyggelse, enten som tilbygning, indbygget i bebyggelsen eller afskærmet med beplantning
- skal etableres med grønne tage

## Byrum

### Gårdrum



Illustration fra vinderforslaget

Gårdrummene er bebyggelsernes semi-private områder, hvor det nære byliv, hurtige møder og snakker skal foregå. Gårdrummene træer og beplantning skal forfølge målet om at understøtte den nye bydels indre grønne struktur. Det er her hensigten at valget af beplantninger og træer skal lade sig inspirere af de arter, som forekommer i lokalområdet. Træer og beplantning skal spille en væsentlig rolle i gårdrummene og bidrage til klimaløsninger - her bla i form af optag af vand, give skygevirkning, sænke temperaturen. Gårdrum:

- skal udformes som grønne rekreative uderum
- beplantning skal være med til at skabe atmosfære, så gårdrummene opleves som frodige med referencer til det omkringliggende landskab
- parkeringsarealerne skal fremstå frodige ved at der for grupper af parkeringspladser er en pause bestående af et grønt mellemrum



# ARKITEKTUR-OG DESIGNMANUAL FOR ÅRSLEV

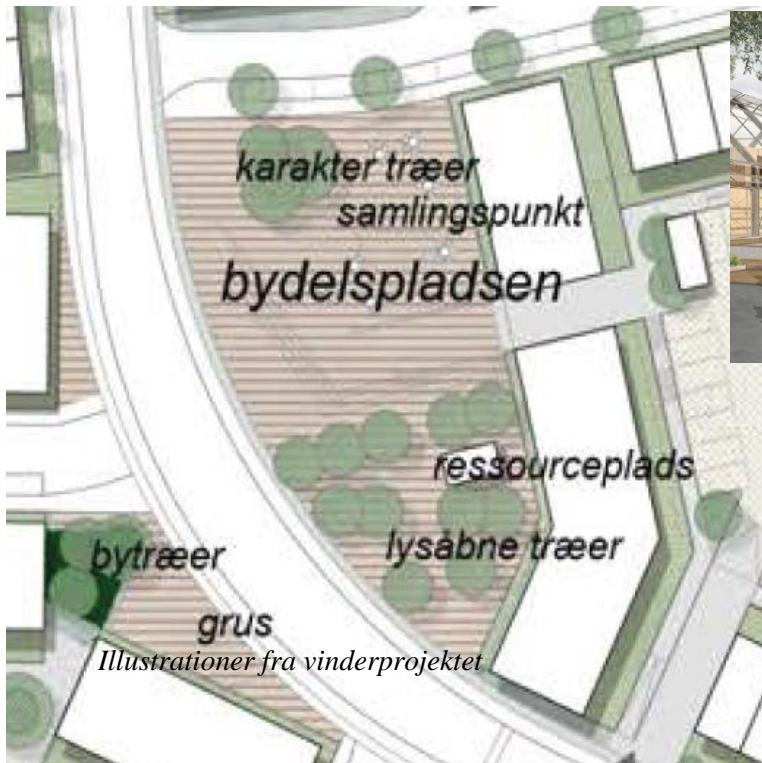
- på de hævede fælles flader, skal der etableres bede med beplantning, f.eks. stedsegrønne eller løvfældende planter
- der skal plantes et antal træer i hvert gårdrum med en volumen, så de fremtræder ved vægt i forhold til bebyggelserne, ca. halvdelen af træerne skal kunne opnå en højde på ca. 6 m., de øvrige træer skal kunne opnå en højde på over 10 m., få af disse en højde på over 12 m.
- skal i udformning og funktion tilpasse sig det omkringliggende og opleves som et semi-privat område
- belægninger skal udføres som permeabel belægning i varme toner, og i materialer som tegl, brosten, Sienna-farvede fliser og lignende
- de nedsænkede parkeringsarealer skal udformes så de kan anvendes til forskellige former for ophold, og skal ligeledes klimasikre gårdrummet ved ekstreme regnhændelser
- parkeringsarealerne skal placeres, så store dominerende parkeringsarealer i gårdene undgås
- parkeringsarealerne skal udføres som permeabel belægning i grus, asfalt med OB, klinker eller Sienna-farvede betonbelægningssten
- renovationsskure skal udføres som en lukket konstruktion med eksempelvis en facadebeklædning i træ og om muligt med sedumtage



*Eksempelvis fra Vandkunstens vinderprojekt: grøn parkering i gaderum og gårdrum*

# ARKITEKTUR- OG DESIGNMANUAL FOR ÅRSLEV

## Bydelstorvet



Hver klynge har et centrum, et torv – bydelstorvet - hvor et net af korte bystræder/stikveje mødes. Stræderne og bydelspladsen er klyngernes offentlige rum og bystræder/stikveje har forbindelse direkte ud i landskabet.

Bydelstorvet skal udformes efter en kontekst, hvor man gerne søger hen og hvor det opfodrer til fællesskab og fælles aktiviteter og det gode byliv i klyngen.

Bydelstorvet:

- Kan eksempelvis anlægges med klinker som i den øvrige belægning i klyngen, og slotsgrus på de større flader
- torvet skal tilplantes med karaktergivende samt lysåbne træer
- lysåbne træer plantes i den sydlige del af pladsen
- en gruppe karaktergivende træer placeres centralt på pladsen foran fælleshuset
- der skal plantes karaktergivende træer i en gruppe samt lysåbne træer på den centrale del af pladsen, samt bytræer på den anden side af den nye byvej

## Belægninger og byudstyr

### Belysning

For at skabe harmoni og ro skal belysningen have ensartet udformning og placering

- belysningen udgør grundbelysningen, og kan f.eks. udføres med uplights

### Belægninger



Eksempler fra Vandkunstens vinderprojekt

Materialer og belægninger skal understøtte byrummenes identitet og arkitektur

- overfladen skal være velegnet til udendørs brug
- når forskellige belægninger mødes, skal der tænkes i arkitektoniske og materielle overgange

# ARKITEKTUR- OG DESIGNMANUAL FOR ÅRSLEV

- udspring i belægningen som dæksler mv. skal indtænkes, så belægningen opnår en høj arkitektonisk kvalitet

## Stier, veje og parkeringsarealer

### Ny byvej

Byvejen skal udformes så den både trafikalt betjener den nye bydel og samtidig sammenbinder den nye bydel med bymidten. Gennem første klynge skal vejen udføres i en menneskelig skala, som en atmosfærefyldt gade der indbyder til langsom kørsel. Vejen skal:

- Udlægges i asfalt
- gennem første klynge etableres vejen med en delt sti i eksempelvis klinker, hvor adskillelsen af gående og cykler markeres tydeligt i belægningen, f.eks. med farveskifte
- overgangen til kørebanen markeres med kantsten. Granitkanten skal dykkes ved ind- og udkørsler og hvor der ellers er behov for det
- skal udformes uden parkeringspladser

### Tilkørselsveje/stræder/stikveje

Vejene skal udformes som veje der trafikalt betjener klyngernes gårde og udføres i en menneskelig skala, som et egentligt bystræde. Overgangen fra øvrige veje skal hænge arkitektonisk og rumligt sammen og:

- udlægges i asfalt med tværfald
- overgangen til kørebanen markeres med en granit kantsten,
- kanten skal dykkes ved ind- og udkørsler og hvor der ellers er behov for det
- parkeringspladser skal udformes som parallelparkeringsbåse med træer som en rumlig dimension imellem, bør udføres i en rytme på to parkeringspladser og så et træ
- hvor stræderne møder landskabet, bør der sikres plads til rekreative funktioner

### Forbindelsesveje

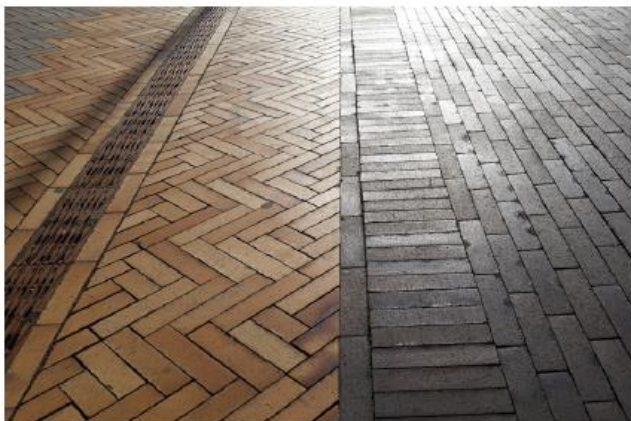
- udlægges i asfalt
- overgangen til kørebanen markeres med en granit kantsten
- de sekundære forbindelser til Stationsvej fra klynge 2 og 3, etableres som alternative forbindelser i grus eller med anden hastighedsbegrænsende belægning
- parkeringspladser skal udformes som parallelparkeringsbåse med træer som en rumlig dimension imellem

### Stier

skal indpasses landskabeligt og fremstå i naturlige materialer

- udlægges som stier for lokal trafik og stitrafik, f.eks. i grus
- skal udformes i varierende bredder på 2 – 2,5 m.
- rekreative stier skal skybrudssikres, så man kan bevæge sig gennem området ved større regnhændelser

# ARKITEKTUR-OG DESIGNMANUAL FOR ÅRSLEV



Eksempler fra Vandkunstens vinderprojekt - klinkebelægning og cykelsti udlagt i grus

## Landskab og beplantninger

Intentionen er at bygge videre på og fremhæve det eksisterende landskab og dets terrænfald mod Vindinge Å.

I de blå og grønne kiler ligger eng og vådområder, som terrasser, der falder med terrænet ned mod Vindinge Å. De blå og grønne kiler er teknisk beregnet til at kunne håndtere regnvand, men bidrager også til at skabe spændende rekreative områder.

Der etableres hævede grusstier, som i et naturligt slynget forløb forbinder portalområdet, klyngerne og Ny Byvej. Der etableres broer, hvor det er nødvendigt, så det ved 5-års regnhændelser er muligt at færdes tørskoet på hovedstier. Mindre trådte stier mellem klyngerne kan opstå over tid.

- det åbne landskab omkring klyngerne skal have karakter af et landskabeligt miljø
- kilerne skal rent teknisk håndtere regnvand, og bør bidrage til rekreative områder
- frodigheden fra træer skal præge gaderum i gårde og på pladser
- hvor bebyggelse trækker sig tilbage, bør der plantes træer hvis kroner strækker sig ud i og bidrager til gaderummet
- gaderne skal have et urbant udtryk, der bør derfor beplantes med opstrammede træer



# ARKITEKTUR-OG DESIGNMANUAL FOR ÅRSLEV



*Eksempler fra Vandkunstens vinderprojekt*



*Eksempler fra Vandkunstens vinderprojekt*



*Eksempler fra Vandkunstens vinderprojekt*