



**FAABORG-MIDTFYN
KOMMUNE**

By, Land og Kultur

BYG
Mellemgade 15
5600 Faaborg

Tlf. 7253 2104
teknik@fmk.dk
www.fmk.dk

Landzonetilladelse

Dato: 19. marts 2024

Faaborg-Midtfyn Kommune har godkendt ansøgning om landzonetilladelse til:

**Etablering af regnvandsbassin ved ny bydelsvej på
matrikel nr. 1b, Sdr. Nærrå By, Sdr. Nærrå**

Kontakt

Mette Holmboe
meho1@fmk.dk
Direkte tlf. 7253 4391

Tilladelsen er kun gyldig, hvis den er udnyttet indenfor 5 år¹. Er arbejdet ikke begyndt til den tid, bliver tilladelsen annulleret.

Sagsoplysninger

Engvej 3
5792 Arslev
Ejendomsnr. 21179
Matrikelnr. 13a, Arslev By, Arslev
Sagsid. 01.03.03-P19-64-21

Tilladelsen er meddelt i henhold til Planloven § 35, stk. 1 og betinger, at arbejdet bliver udført som beskrevet i ansøgningen og i overensstemmelse med nuværende gældende love og regler samt de betingelser, der er nævnt nedenfor.

Vilkår for landzonetilladelsen

Landzonetilladelsen er givet på følgende vilkår:

- At regnvandsbassinet placeres mindst 10 m fra naboskel.
- At regnvandsbassinet placeres mindst 10 m fra beskyttet sø øst for (se kortbilag på næste side)
- At regnvandsbassinet ikke etableres med skråningsanlæg stejlere end 1:3.
- At opgravet materiale køres bort eller planeres ud på omkringliggende arealer i lag på maksimalt 30 cm. Det skal sikres, at den beskyttede sø ikke påvirkes.
- At vilkår i Udledningstilladelse af 20. februar 2024 overholdes.

Landzonetilladelsen meddeles på baggrund af udledningstilladelse iht. Miljøbeskyttelseslovens § 28 stk. 1, fra den 20. februar 2024 samt Faaborg-Midtfyns Kommunes afgørelse om ikke VVM-pligt, fra den 26. april 2021.

Baggrund for landzonetilladelsen

Der er søgt om tilladelse til etablering af regnvandsbassin til at forsinke og rense vejvand. Bassinet etableres med permanent vandspejl og udløb til Vindinge Å. Vådbassinets permanente vådvolumen bliver 350 m³ med en samlede stuvningsvolumen på 1064³. Bassinet placeres på den sydlige del af matr. 1b, Sdr. Nærrå By, Sdr. Nærrå, mellem tilløbet til Vindinge Å og den ny bydelsvej.

Telefontider

Mandag	10:00-12:00
Tirsdag	10:00-12:00
Onsdag	LUKKET
Torsdag	15:00-17:00
Fredag	10:00-12:00

Abningstider

Møder skal bookes på forhånd i telefontiden.

¹ Planloven § 56, stk. 2.



**FAABORG-MIDTFYN
KOMMUNE**

Da regnvandsbassinet har udledning til søer, havet og vandløb kræves der tilladelse efter Miljøbeskyttelseslovens § 28. Udledningstilladelsen er meddelt den 20. februar 2024.

Projektet kræver en landzonetilladelse efter Planloven § 35, da det er en ændring i arealets anvendelse.

Et af hovedformålene med Planlovens landzonebestemmelser er at sikre landskabelige, naturbeskyttelsesmæssige og rekreative interesser.

Området hvor regnvandssøen placeres er ifølge Kommuneplan 2019 beliggende i et område, hvor landskabet skal vedligeholdes. Det ansøgte vurderes at kunne indpasses i landskabet.

Umiddelbart øst for regnvandsbassinet er et område udpeget som beskyttet sø. Det fremgår af Naturbeskyttelsesloven §3, at tilstanden af den beskyttede sø ikke må ændres. Det vurderes, at såfremt bassinet holder en afstand på min. 10 m fra søen, vil søen ikke blive påvirket. Opmærksomheden henledes desuden på, at opgravet jord ikke må lægges helt ind til eller i en nærhed, så det kan påvirke søens tilstand.



Blå skravering indikerer beskyttet sø. Det røde kryds indikerer ca. placering af regnvandsbassin

Der er registreret drikkevandsinteresser i området. Sagen vurderes ikke at have betydning for dette.

Vi vurderer, at det ansøgte, med en afstand på over 6 km til nærmeste Natura-2000 område N114 " Odense Å med Hågerup Å, Sallinge Å og Lindved Å", bestående af habitatområde H98, hverken i sig selv eller i forbindelse med andre projekter vil påvirke Natura 2000 området². Etableringen af det ansøgte har kun lokal effekt og vil derfor ikke have en effekt på Natura 2000-området.

² Habitatbekendtgørelsen sætter krav om en foreløbig vurdering af planer og projektet jf. §§ 6 og 7. De planer og projekter, der skal gennemgå en foreløbig vurdering efter Habitatbekendtgørelsen, fremgår af § 6 og §§ 8-9. Den foreløbige vurdering udføres for at vurdere, om en plan eller projekt kan have en væsentlig påvirkning på et Natura 2000-område.



Landzoneansøgningen har ikke været sendt til naboorientering, da det ansøgte ikke vurderes at være af væsentlig betydning for naboerne.

Vi vurderer, at det ansøgte ikke strider mod Planloven og overordnede beskyttelsesinteresser. I afgørelsen er der lagt vægt på, at regnvandsbassinet er tilpasset landskabet, og at anlægget er nødvendigt for afvanding af vejanlægget.

Offentliggørelse

Landzonetilladelsen vil blive offentliggjort den 19. marts 2024 på kommunens hjemmeside³.

Klagefristen udløber den 16. april 2024.

Landzonetilladelsen kan ikke udnyttes før klagefristen er udløbet. En klage har opsættende virkning med mindre Planklagenævnet bestemmer andet.

Vær opmærksom på anden lovgivning

På matriklen kan der være tinglyst servitutter om f.eks. kloakledninger, bygge-linjer, hegn eller andre forhold, som berører ejendommen. Der kan fås nærmere oplysninger om dette ved Tinglysningsretten⁴.

Ved udførelse af projektet skal du være opmærksom på, at anden lovgivning kan have indflydelse på projektet. Ved fund af fortidsminder⁵ skal du kontakte Øhavsmuseet⁶, bygge- og anlægsaffald skal sorteres⁷, ændring af vejadgang⁸ kræver godkendelse, og desuden skal du være opmærksom på regler om jordflytning⁹.

Når et regnvandsbassin er anlagt og der er indtrådt en naturlig tilstand, vil bassinet blive betragtet som en sø og dermed være omfattet af naturbeskyttelseslovens § 3, hvorefter søens naturlige tilstand ikke må ændres.

Miljøvurdering

Et regnvandsbassin er omfattet af Miljøvurderingslovens bilag 2, punkt 10g. Faaborg-Midtfyn Kommune skal derfor træffe afgørelse om, hvorvidt projektet er omfattet af krav om miljøvurdering.

Faaborg-Midtfyn Kommune har den 26. april 2021, efter screening af sagen, afgjort at projektet "Fremtidens Forstad i Årslev – Bydelen", herunder regnvandsbassinet, kan gennemføres uden en miljøvurdering (VVM).

Ønsker du at klage?

Hvis du ikke mener, at vi har behandlet sagen indholdsmæssigt eller retligt efter lovgivningen, så kan du klage til Planklagenævnet inden for 4 uger fra dags dato. Afgørelsen kan påklages af enhver med retlig interesse i sagens udfald og af landsdækkende foreninger og organisationer, hvis hovedformål er beskyttelsen af natur og miljø eller varetagelse af væsentlige brugerinteresser inden for arealanvendelsen.

Klagen skal sendes til Planklagenævnet via Klageportalen, som du finder på www.borger.dk eller www.virk.dk. Klagen sendes gennem Klageportalen til

³ www.fmk.dk/landzone

⁴ Se www.tinglysning.dk

⁵ Museumsloven §§ 24-27 (Lov nr. 473 af 7. juni 2001).

⁶ Øhavsmuseet, Arkæologi Sydfyn – mail: arkaerologi@ohavsmuseet.dk

⁷ Se www.fmk.dk/byggeaffald

⁸ Se www.fmk.dk/vejadgang

⁹ Se www.fmk.dk/jordflytning



**FAABORG-MIDTFYN
KOMMUNE**

Faaborg-Midtfyn Kommune. Klagen er først indgivet, når den er tilgængelig for kommunen i Klageportalen.

Planklagenævnet skal som udgangspunkt afvise en klage, der kommer udenom Klageportalen, hvis der ikke er særlige grunde til det. Hvis du ønsker at blive fritaget for at bruge Klageportalen, skal du sende en begrundet anmodning til Faaborg-Midtfyn Kommune. Kommunen videresender anmodningen til Planklagenævnet, som afgør om din anmodning kan imødekommes.

For at få behandlet sagen, skal der indbetales et gebyr til Planklagenævnet. Gebyret betales tilbage, hvis du får helt eller delvis medhold i klagen. Nærmere information og vejledning findes på www.naevneneshus.dk/planklagenævnet.

Hvis du vil indbringe afgørelsen for domstolene, skal dette ske inden 6 måneder.

Har du spørgsmål, er du velkommen til at kontakte mig.

Venlig hilsen

Mette Holmboe
Bygningskonstruktør

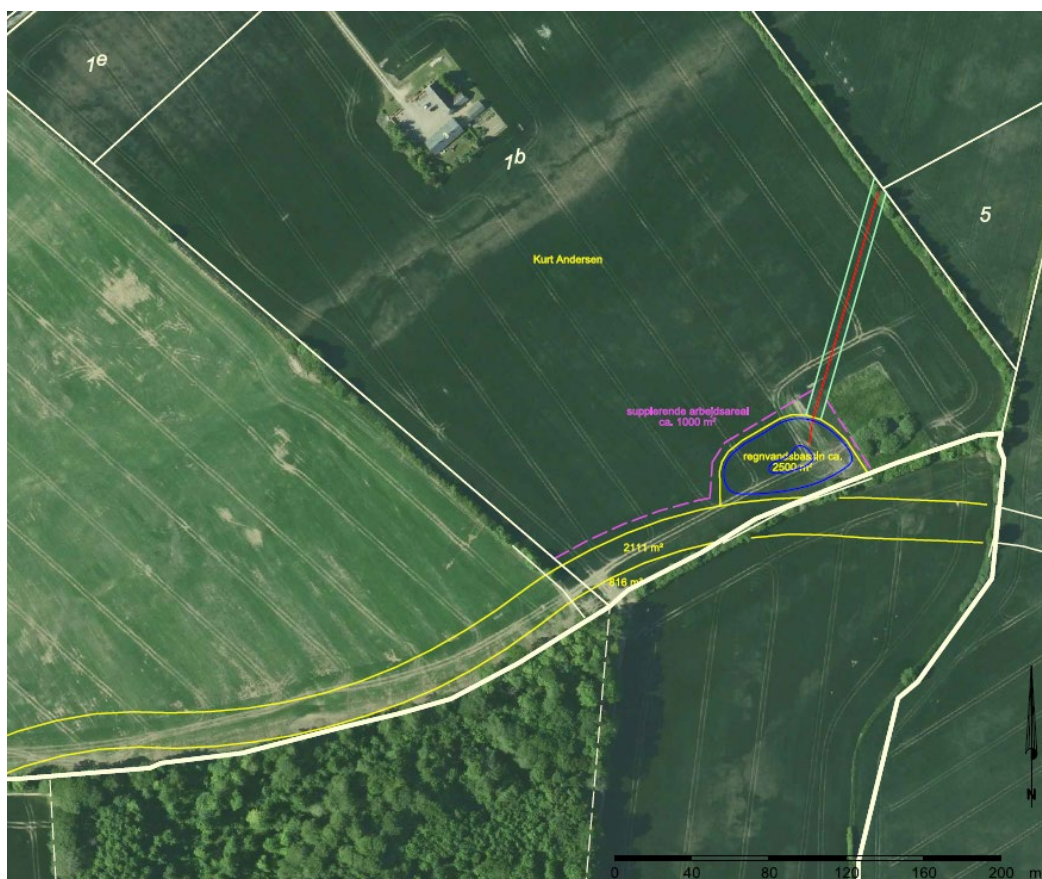
Maria Christiansen
Faglig koordinator

Kopi sendt til:
Arkæologi Sydfyn, Grubbemøllevej 13, 5700 Svendborg
arkaeologi@ohavsmuseet.dk

Odense Bys Museer, Overgade 48, 5000 Odense C
museum@odense.dk



Kort med placering





Oversigtskort

