

Bilag 1

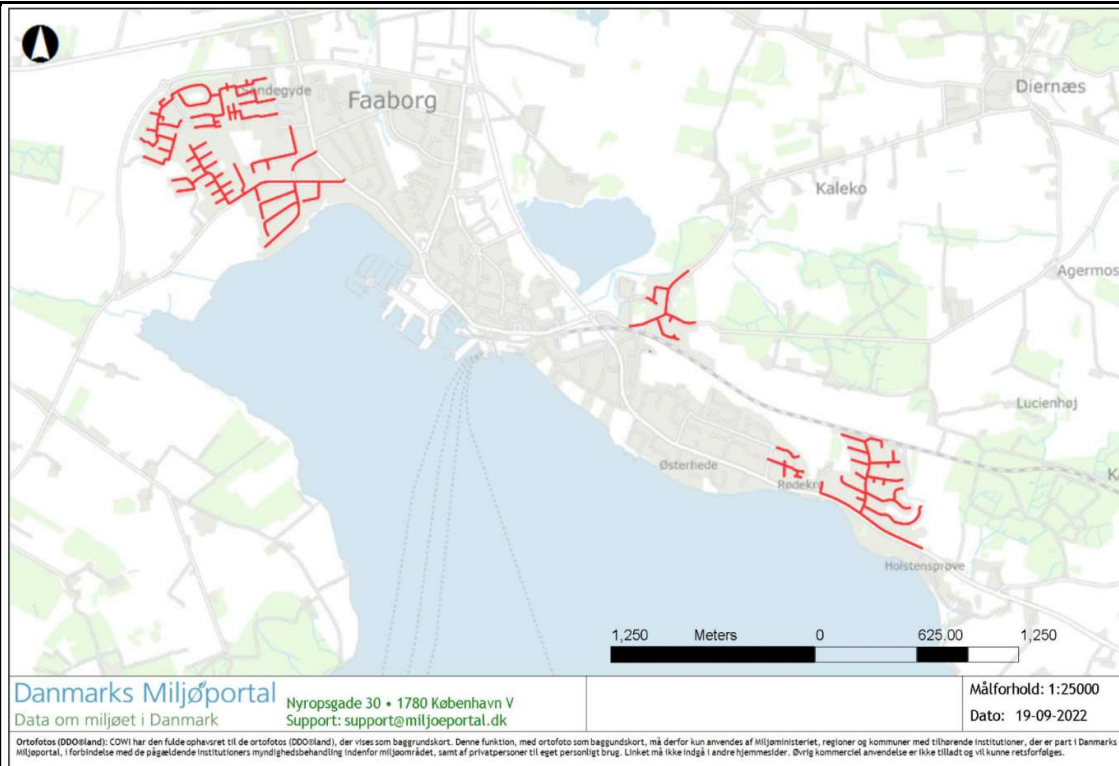
Ansøgningskema

Nedenstående skema angiver de oplysninger, som skal indgives til myndighederne ved ansøgning af projekter, der er omfattet af lovens bilag 2, jf. lovens § 21. Bygherren skal, hvor det er relevant for ansøgningen om det konkrete projekt, tage hensyn til kriterierne i lovens bilag 6, når skemaet udfyldes. Såfremt der allerede foreligger oplysninger om de indvirkninger, projektet kan forventes at få på miljøet, medsendes disse oplysninger. Skemaet finder ikke anvendelse for sager, der behandles af Naturstyrelsen og Energistyrelsen. Skemaets oplysningskrav er vejledende og fastsat under hensyntagen til kriterierne i lovens bilag 5.

Basisoplysninger	Tekst
Projektbeskrivelse (kan vedlægges)	<p>FFV Energi og Miljø A/S har fået godkendt et projektforslag efter varmforsyningsloven om etablering af nye distributionsledninger til tre områder i Faaborg, kaldet Faaborg Nordvest, Sundbrinken og Strandgårdsparken.</p> <p>Projektforslaget tilbyder fjernvarmeforsyning til 890 bygninger. Områderne ligger umiddelbart op ad det nuværende fjernvarmeforsynede område i Faaborg og er i dag udlagt til individuel naturgasforsyning. Projektet er led i den nationale strategi om at reducere CO₂ udledningen fra varmforsyningen. Projektforslaget er godkendt af Faaborg-Midtfyn Kommune, idet det er et samfundsmæssigt- og selskabsøkonomisk fordelagtigt projekt, som er støttet med tilskud fra Fjernvarmepuljen.</p> <p>Det forventede ledningstracé er vist på oversigtskortet (Figur 1), men der kan forekomme mindre justeringer i forbindelse med den videre projektering. Ledningerne tilsluttes det eksisterende forsyningsnet ved Saugstedlund, Toftegårdsvej, Assensvej, Diernæsvej/Kalekovej, Falkenbergvej, Rugagervej og Svendborgvej. De nøjagtige start og slutpunkter fastlægges under detailprojekteringen. Ledningerne etableres som udgangspunkt som dobbeltrør i serie 3 med en tryk-grænse på 6 bar og en forventet fremløbstemperatur på maksimalt 90°C.</p> <p>Tracéet forventes generelt udlagt med en jorddækning på ca. 0,7 meter, hvilket kan reduceres ned til 0,4 m ved vanskelige krydsninger af fremmede ledninger.</p> <p>Der etableres en pumpestation og arbejdsarealer, men placeringen er endnu ikke afklaret.</p> <p>Forprojekt vedlagt som bilag.</p>
Navn, adresse, telefonnr. og e-mail på bygherre	<p>FFV Energi & Miljø A/S Korsvangen 6A 5750 Ringe ffv@ffv.dk 62 61 16 66</p>
Navn, adresse, telefonnr. og e-mail på kontaktperson	<p>Kontaktperson bygherre: Projektleder Lars Frandsen FFV Varme A/S</p>

	<p>Korsvangen 6A 5750 Ringe 51 67 10 28 lafr@ffv.dk</p> <p>Kontaktperson rådgiver: COWI Pia Boisen Hansen Jens Chr. Skous Vej 9 8000 Århus C 41 76 37 91 pihs@cowi.com</p>
<p>Projektets adresse, matr. nr. og ejerlav. For havbrug angives anlæggets geografiske placering angivet ved koordinater for havbrugets 4 hjørneafmærkninger i bredde/længde (WGS-84 datum).</p>	<p>Projektet omhandler distributionsledninger, der i alt udgør ca. 16 km. Hovedparten af ledningstracéet ligger i kommunale veje, men vil også berøre private lodsejere. Følgende matrikler er omfattet:</p> <p>18ac, 18hd, 18hc, 44a, 44i, 7000 a, 7000l Diernæs By, Diernæs</p> <p>24cp ,25r, 24f, 92na, 92nb, 92nd, 7000ac, 7000an, 7000d, 7000n Faaborg Markjorder</p> <p>6p, 6t, 6v, 9c, 9l, 9m, 9gl, 9l 7000a, Kalko By, Diernæs</p> <p>23aa, 23ab, 23ci, 23ck, 23gh, 23fø, 23gf, 23ga, 23gg, 23gr, 24gl, 23r, 23t, 23ø, 7000a, 7000ab, 7000ad, 7000af, 7000al, 7000ap, 7000bf, 7000bh, 7000q, 7000r, 7000t, 7000ø Svanninge By, Svanninge</p> <p>1ak, 1by Hvedholm Hgd., Horne</p>
<p>Projektet berører følgende kommune eller kommuner (omfatter såvel den eller de kommuner, som projektet er placeret i, som den eller de kommuner, hvis miljø kan tænkes påvirket af projektet)</p>	<p>Projektet berører kun Faaborg-Midtfyn Kommune.</p>

Oversigtskort i målestok eks. 1:50.000 – Målestok angives. For havbrug angives anlæggets placering på et søkort.



Figur 1: Foreløbigt tracé. Røde streger angiver ledningstracéet. Kilde: Danmarks Miljøportal

Anbefalet	Målestok angives: 1:25000	
Forholdet til VVM reglerne	Ja	Nej
Er projektet opført på bilag 1 til lov om miljøvurdering af planer og programmer og konkrete projekter (VVM).		x Hvis ja, er der obligatorisk VVM-pligtigt. Angiv punktet på bilag 1:
Er projektet opført på bilag 2 til lov om miljøvurdering af planer og programmer og af konkrete projekter (VVM).	x	Hvis ja, angiv punktet på bilag 2: Punkt 3. Energiindustrien b) Industrianlæg til transport af gas, damp og varmt vand.
Projektets karakteristika	Tekst	
1. Hvis bygherren ikke er ejer af de arealer, som projektet	Ledningen vil som udgangspunkt etableres i offentlige vejarealer, dog med undtagelse af enkelte områder hvor tracéet vil ligge i privat fællesvej.	

omfatter angives navn og adresse på de eller den pågældende ejer, matr. nr. og ejerlav	
2. Arealanvendelse efter projektets realisering. Det fremtidige samlede bebyggede areal i m ² Det fremtidige samlede befæstede areal i m ² Nye arealer, som befæstes ved projektet i m ²	Ledningen giver ikke anledning til ændring af arealanvendelse; projektet anlægges primært langs (og i/under) bestående vejanlæg og cykelstier, og ubefæstede og befæstede arealer vil blive reetableret.
3. Projektets areal og volumenmæssige udformning Er der behov for grundvandssænkning i forbindelse med projektet og i givet fald hvor meget i m Projektets samlede grundareal angivet i ha eller m ² Projektets bebyggede areal i m ² Projektets nye befæstede areal i m ² Projektets samlede bygningsmasse i m ³ Projektets maksimale bygningshøjde i m Beskrivelse af omfanget af eventuelle nedrivningsarbejder i forbindelse med projektet	<p>Projektet består af fjernvarmeledningsanlæg med dimension fra de helt små stikledninger ø160 og op til 219+219/710 og strækker sig over ca. 16 km hovedledninger, samt 670 stikledninger.</p> <p>I forbindelse med gravearbejdet kan der opstå behov for midlertidig sænkning af grundvandsspejlet eller bortpumpning af tilstrømmende grundvand. Det kan ikke udelukkes, at dette vil kræve tilladelse efter vandforsyningslovens § 26. Dette vurderes, når omfanget af en eventuel grundvandssænkning kendes. Hvis dette er tilfældet, vil Faaborg-Midtfyn Kommune blive kontaktet.</p> <p>Der er tale om et linjeanlæg og således et langstrakt projektområde, der udover selve ledningsgraven også vil omfatte arbejdsarealer langs ledningsgraven. Det midlertidige arbejdsareal inkl. ledningsgraven og arealer til oplæg af jord forventes maksimalt at udgøre ca. 15.000 m² plus 5.000 - 10.000 m² byggeplads, der på nuværende tidspunkt ikke er kendt. Der vil dog ikke ske anlægsarbejde i hele projektområdet på én gang, da arbejdet på de enkelte delstrækninger er forskudt i tid.</p>
4. Projektets behov for råstoffer i anlægsperioden Råstofforbrug i anlægsperioden på type og mængde: Vandmængde i anlægsperioden	<p>Der lægges præ-isolerede rør, som består af stål omgivet af isoleringsmateriale og plastkappe. Rørene svejses sammen.</p> <p>I anlægsarbejdet af ledningsnettet skal der anvendes fra 0,4 til 0,8 m³ sand pr. meter ledning, alt efter dimensionen, dvs. fra 6.400 til 12.800 m³ sand.</p> <p>I anlægsfasen vil vandforbruget bestå af almindeligt brugsvand på arbejdsområdet/byggepladsen.</p>

Affaldstype og mængder i anlægsperioden	Opbrudt asfalt fra vejarealer bortskaffes til godkendt modtager. Herudover genereres der ikke affald af betydning i anlægsfasen, men der vil være overskudsjord (op til ca. 0,5 – 1,0 m ³ pr. m fjernvarmeledning), som vil blive bortskaffet iht. gældende regler. Bortskaffelsen vil ske efter aftale med Faaborg-Midtfyn Kommune (FMF), herunder også fastsættelse af omfanget af analyser af jorden inden genanvendelse/deponering.
Spildevand til renselanlæg i anlægsperioden Spildevand med direkte udledning til vandløb, søer, hav i anlægsperioden	Der er intet egentligt spildevand forbundet med anlægsfasen, udover hvad der tilgår ifm. anlægsarbejdet.
Håndtering af regnvand i anlægsperioden	Regnvand, der falder på arbejdsarealet vil som udgangspunkt nedsive i området tilsvarende i dag, og der vil således ikke være særlige behov for håndtering af regnvand. Viser der sig et behov for bortpumpning af regnvand, da vil der blive ansøgt om udledningstilladelse.
Anlægsperioden angivet som mm/åå – mm/åå	Anlægsperioden forventes at pågå fra marts 2023 til marts 2025.
Projektets karakteristika	Tekst
5. Projektets kapacitet for så vidt angår flow ind og ud samt angivelse af placering og opbevaring på kortbilag af råstoffet/produktet i driftsfasen: Råstoffer – type og mængde i driftsfasen Mellemprodukter – type og mængde i driftsfasen Færdigvarer – type og mængde i driftsfasen Vandmængde i driftsfasen	Projektet omfatter intet flow af råstoffer og ingen produktion af færdigvarer i driftsfasen. Projektet leverer alene varme til området. Ledningen fyldes med fjernvarmevand, hvorefter det er et lukket system.
6. Affaldstype og årlige mængder, som følge af projektet i driftsfasen: Farligt affald: Andet affald:	Der vil ikke være affald eller spildevand i driftsfasen.

Spildevand til renseanlæg: Spildevand med direkte udledning til vandløb, sø, hav: Håndtering af regnvand:	-		Da ledningen er placeret i jorden, vil der ikke være behov for håndtering af regnvand i driftsfasen. Projektet ændrer ikke de eksisterende regnvandshåndtering på de berørte arealer.
Projektets karakteristika	Ja	Nej	Tekst
7. Forudsætter projektet etablering af selvstændig vandforsyning?		x	
8. Er projektet eller dele af projektet omfattet af standardvilkår eller en branchebekendtgørelse?		x	Hvis »ja« angiv hvilke. Hvis »nej« gå til punkt 10
9. Vil projektet kunne overholde alle de angivne standardvilkår eller krav i branchebekendtgørelsen?	-	-	Hvis »nej« angives og begrundes hvilke vilkår, der ikke vil kunne overholdes.
10. Er projektet eller dele af projektet omfattet af BREF-dokumenter?		x	Hvis »ja« angiv hvilke. Hvis »nej« gå til pkt. 12.
11. Vil projektet kunne overholde de angivne BREF-dokumenter?	-	-	Hvis »nej« angives og begrundes hvilke BREF-dokumenter, der ikke vil kunne overholdes.
12. Er projektet eller dele af projektet omfattet af BAT-konklusioner?		x	Hvis »ja« angiv hvilke. Hvis »nej« gå til punkt 14.
Projektets karakteristika	Ja	Nej	Tekst
13. Vil projektet kunne overholde de angivne BAT-konklusioner?	-	-	Hvis »nej« angives og begrundes hvilke BAT-konklusioner, der ikke vil kunne overholdes.
14. Er projektet omfattet af en eller flere af Miljøstyrelsens vejledninger eller bekendtgørelser om støj eller eventuelt lokalt fastsatte støjgrænser?	x		Etableringen af ledningerne (anlægsfasen) omfatter arbejde med maskiner, der kan skabe støj- og vibrationsgener i nærområdet. Som udgangspunkt udføres arbejdet indenfor almindelig arbejdstid, dvs. på hverdage mellem kl. 7.00 og 18.00. Anlægsarbejdet anmeldes til kommunen senest 14 dage inden opstart jf. Miljøaktivitetsbekendtgørelsen BEK nr. 844 af 23/06/2017 og i overensstemmelse med FMF Kommunes retningslinjer for midlertidige aktiviteter: https://www.fmk.dk/erhverv/miljoe-industri-og-landbrug/anmeld-midlertidig-aktivitet/
15. Vil anlægsarbejdet kunne overholde de eventuelt lokalt fastsatte vejledende grænseværdier for støj og vibrationer?	x		Hvis »nej« angives overskridelsens omfang og begrundelse for overskridelsen Der er ingen støjgrænseværdier for anlægsarbejder. Anlægsarbejder vil finde sted inden for almindelig arbejdstid og primært på hverdage.

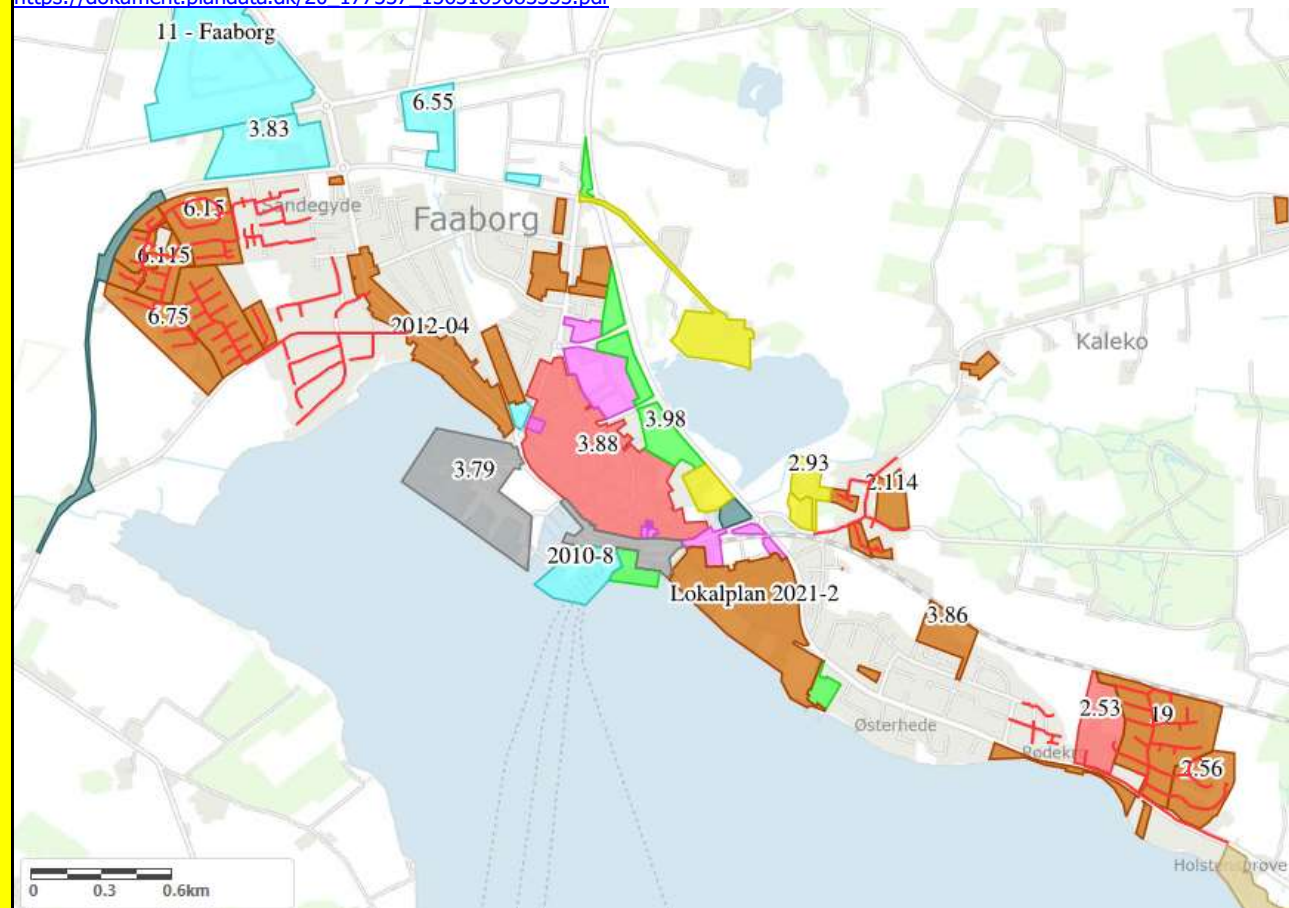
16. Vil det samlede projekt, når anlægsarbejdet er udført, kunne overholde de vejledende grænseværdier for støj og vibrationer?	x		Hvis »nej« angives overskridelsens omfang og begrundelse for overskridelsen
17. Er projektet omfattet Miljøstyrelsens vejledninger, regler og bekendtgørelser om luftforurening?		x	Hvis »ja« angives navn og nr. på den eller de pågældende vejledninger, regler eller bekendtgørelser. Hvis »nej« gå til pkt. 20.
18. Vil anlægsarbejdet kunne overholde de vejledende grænseværdier for luftforurening?	x	-	Hvis »Nej« angives overskridelsens omfang og begrundelse for overskridelsen. Der er ingen emissioner forbundet med driften af fjernvarmeledninger.
19. Vil det samlede projekt, når anlægsarbejdet er udført, kunne overholde de vejledende grænseværdier for luftforurening?	x	-	Hvis »Nej« angives overskridelsens omfang og begrundelse for overskridelsen.
20. Vil projektet give anledning til støvgener eller øgede støvgener I anlægsperioden? I driftsfasen?	x		Hvis »ja« angives omfang og forventet udbredelse. Anlægsarbejdet kan medføre mindre støvgener i forbindelse med gravearbejde og arbejdskørsel. Generne vil udelukkende være af lokal karakter og i en begrænset periode, mens anlægsarbejdet udføres. Eventuelle støvgener kan afhjælpes ved at sprinkle arealet i tørre og blæsende perioder. I driftsfasen vil der ikke være anledning til støvgener.
Projektets karakteristika	Ja	Nej	Tekst
21. Vil projektet give anledning til lugtgener eller øgede lugtgener I anlægsperioden? I driftsfasen?		x	Hvis »ja« angives omfang og forventet udbredelse. Der er ingen lugtgener forbundet med anlægsfasen eller driftsfasen.
22. Vil anlægget som følge af projektet have behov for belysning som i aften og nattetimer vil kunne oplyse naboarealer og omgivelserne I anlægsperioden? I driftsfasen?		x	Hvis »ja« angives og begrundes omfanget. Anlægsarbejdet gennemføres i dagtimerne indenfor normal arbejdstid. Anvendelse af lys kan være nødvendig i de sene eftermiddagstimer og tidlige morgentimer i vinterhalvåret, men lyset begrænses til projektområdet og ikke naboarealer. I driftsfasen vil der ikke være belysning.
23. Er anlægget omfattet af risikobekendtgørelsen, jf. bekendtgørelse om kontrol med risikoen for større uheld med farlige stoffer nr. 372 af 25. april 2016?		x	

Projektets placering	Ja	Nej	Tekst
24. Kan projektet rummes inden for lokalplanens generelle formål?	x		<p>Forsyningsledningen er planlagt at berøre 15 lokalplaner.</p> <p>Følgende lokalplaner krydses (fra øst til vest):</p> <p>Lokalplan: 2011-04, Faaborg-Midtfyn, Sommerhusområde ved Ny Holstensprøve. Lokalplanen er udlagt til formål for sommerhusområde. https://dokument.plandata.dk/20_1425317_APPROVED_1355838688736.pdf</p> <p>Lokalplan: 2.56, Faaborg-Midtfyn, Boligområde øst for Strandgårdsparken. Lokalplanens er udlagt til formål for boligområde. https://dokument.plandata.dk/20_177279_APPROVED_1158429182015.pdf</p> <p>Lokalplan: 19, Faaborg-Midtfyn, Byplanvedtægt 19 Strandgårdsparken. Lokalplanen er udlagt til boligområde. https://dokument.plandata.dk/20_177275_APPROVED_1158429174562.pdf</p> <p>Lokalplan: 2.53, Faaborg-Midtfyn, Center- og boligområde i Faaborg øst, Hotel Faaborg Fjord. Lokalplanen er udlagt til bycenter og boligområde. https://dokument.plandata.dk/20_177278_APPROVED_1158429178890.pdf</p> <p>Lokalplan: 3.37, Faaborg-Midtfyn, Boligområde i Faaborg mellem Kalekovej og jernbanen. Lokalplanen er udlagt til boligområde. https://dokument.plandata.dk/20_177290_APPROVED_1158429205264.pdf</p> <p>Lokalplan: 3.28 - Faaborg, Faaborg-Midtfyn, Boligområde mellem Kalekovej og jernbanen i Faaborg. Lokalplanen er udlagt til boligområde. https://dokument.plandata.dk/20_177289_APPROVED_1158429202514.pdf</p> <p>Lokalplan: 2.78 - Faaborg-Midtfyn, Boligområde ved Prices Havevej. Lokalplanen er udlagt til boligområde. https://dokument.plandata.dk/20_177281_APPROVED_1158429188014.pdf</p> <p>Lokalplan 2012-04, Faaborg-Midtfyn, Kildetoften-Assensvej. Lokalplanens er udlagt til boligområde. LOKALPLAN-2012-04.indd (plandata.dk)</p> <p>Lokalplan: 6.12 B, Faaborg-Midtfyn, Boligområde nord for Bjernevej, Margrethevang. Lokalplanens er udlagt til boligområde. https://dokument.plandata.dk/20_177334_APPROVED_1158429299168.pdf</p> <p>Lokalplan: 6.75, Faaborg-Midtfyn, Boligområde ved Bjernebogen. Lokalplanens er udlagt til boligområde. https://dokument.plandata.dk/20_177346_APPROVED_1158429326011.pdf</p> <p>Lokalplan: 6.115, Faaborg-Midtfyn, Boligområde ved Peder Skrams Vej. Lokalplanens er udlagt til boligområde. https://dokument.plandata.dk/20_1001308_APPROVED_1162297245156.pdf</p> <p>Lokalplan:3.43, Faaborg-Midtfyn, Boligområde ved Betzyslyst, i Faaborg, etape 3. Lokalplanen er udlagt til boligområde. https://dokument.plandata.dk/20_177291_APPROVED_1158429206123.pdf</p>

Lokalplan: 6.25, Faaborg-Midtfyn, Boligområde vest for Saugstedlund, Betzyslyst II. Lokalplanen er udlagt til boligområde.
https://dokument.plandata.dk/20_177340_APPROVED_1158429310433.pdf

Lokalplan: 6.18, Faaborg-Midtfyn, Boligområde vest for Saugstedlund, Betzyslyst. Lokalplanen er udlagt til boligområde.
https://dokument.plandata.dk/20_177339_APPROVED_1158429307511.pdf

Lokalplan: 6.15, Faaborg-Midtfyn, Boligområde vest for Saugstedlund. Lokalplanen er udlagt til boligområde.
https://dokument.plandata.dk/20_177337_1563189083355.pdf



Figur 2: Tracéet for ledningen (rød streg) og lokalplaner. Kilde: Danmarks Miljøportal.

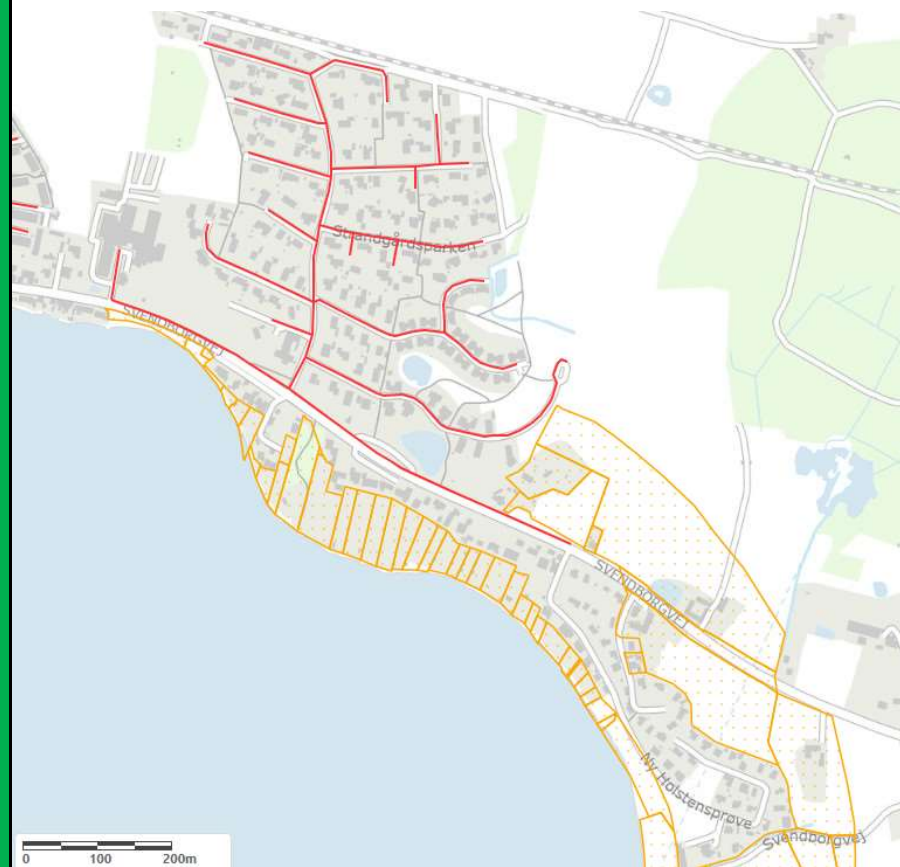
25. Forudsætter projektet dispensation fra gældende bygge- og beskyttelseslinjer?

X

Hvis »ja« angiv hvilke:

NBL § 15 strandbeskyttelseslinje

Ledningen placeres tæt på strandbeskyttelseslinjen i området ved Strandgårdsparken. Projektets aktiviteter planlægges udenfor beskyttelseslinjen.



Figur 3. Ledningens placering (rød streg) i forhold til strandbeskyttelseslinjen (orange streger) i området ved Strandgårdsparken. Kilde: Danmarks Miljøportal.

NBL § 16 søbeskyttelseslinje

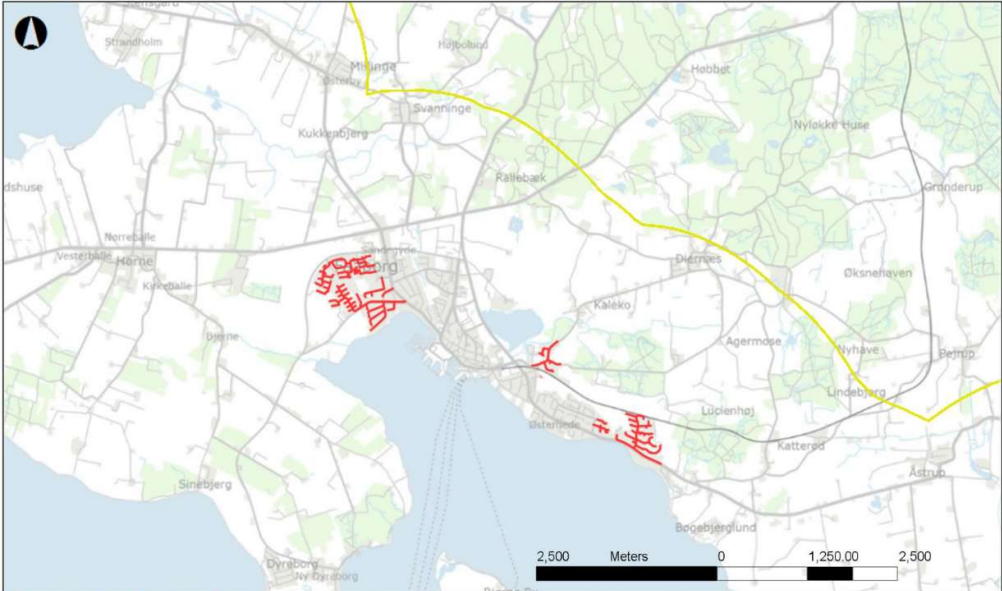
Sundet afkaster søbeskyttelseslinje over den nordlige del af området ved Sundbrinken. Af naturbeskyttelseslovens § 16 fremgår det, at indenfor 150 m fra en sø over 3 ha må der bl.a. ikke foretages ændringer af terræn og bebygges.




Ifølge FMF Kommune af 16-6-2022 "Såfremt, der ikke er permanente terrænreguleringer, hvilket betyder at det skal være retableret indenfor 6 uger til samme niveau som forud for gravearbejdet. Så kræver det ikke en dispensation." Derfor er der indskrevet et vilkår i udbuddet vedr. NBL § 16 (søbeskyttelseslinjen) omkring Sundet: At der ikke må udføres permanente terrænreguleringer, hvilket betyder at det skal være retableret indenfor 6 uger til samme niveau som forud for gravearbejdet.

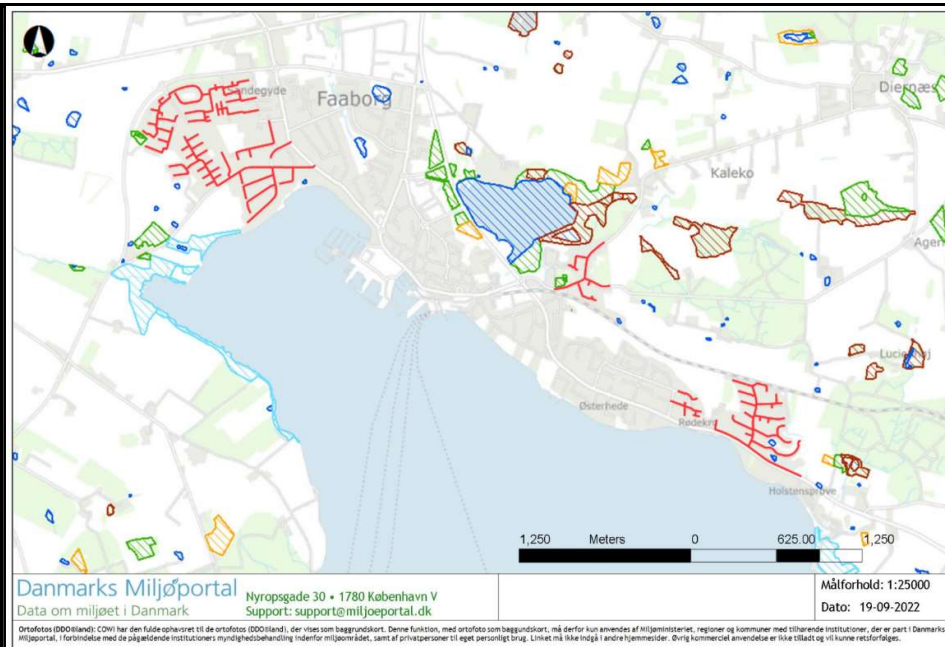


Figur 4. Ledningsnet (rød streg) og søbeskyttelseslinje (blå skravering) der afkastets fra Sundet. Kilde: Danmarks Miljøportal.

NBL § 17 skovbyggelinje

			Dele af ledningstracéet ved Sundbrinken og Strandgårdsparken placeres indenfor skovbyggelinjen for skovene hhv. Prisehaven, Alleskoven og Pipstorn. Af naturbeskyttelseslovens § 17 fremgår det, at indenfor skovbyggelinjen må der ikke placeres bebyggelse, campingvogne og lignende. Fjernvarmeledningen er nedgravet og kræver derfor ikke dispensation fra skovbyggelinjen.
26. Indebærer projektet behov for at begrænse anvendelsen af naboarealer?	x		
27. Vil projektet kunne udgøre en hindring for anvendelsen af udlagte råstofområder?	x		
28. Er projektet tænkt placeret indenfor kystnærhedszonen?	x		<p>Hele projektet er placeret indenfor kystnærhedszonen.</p>  <p>Danmarks Miljøportal Data om miljøet i Danmark Nyrupsgade 30 • 1780 København V Support: support@miljoportal.dk</p> <p>Målforshold: 1:50000 Dato: 19-09-2022</p> <p><small>Ortofotos (DOO) (land): COWI har den fulde ophavsret til de ortofotos (DOO) (land), der vises som baggrundskort. Denne funktion, med ortofoto som baggrundskort, må derfor kun anvendes af Miljøministeriet, regioner og kommuner med tilladende institutioner, der er part i Danmarks Miljøportal. I forbindelse med de pågældende institutioners myndighedsforhold indenfor miljøområdet, samt af privatpersoner til eget personligt brug. Linet må ikke indgå i andre hjemmesider. Øvrig kommerciel anvendelse er ikke tilladt og vil kunne retsforfølges.</small></p> <p>Figur 5. Den røde streg angiver ledningstrace. Den gule streg angiver kystnærhedszonen (3 km fra strandkanten). Kilde: Danmarks Miljøportal.</p>
Projektets placering	Ja	Nej	Tekst

<p>29. Forudsætter projektet rydning af skov? (skov er et bevokset areal med træer, som danner eller indenfor et rimeligt tidsrum ville danne sluttet skov af højstammede træer, og arealet er større end 1/2 ha og mere end 20 m bredt.)</p>		<p>x</p>	
<p>30. Vil projektet være i strid med eller til hinder for realiseringen af en rejst fredningssag?</p>		<p>X</p>	
<p>31. Afstanden fra projektet i luftlinje til nærmeste beskyttede naturtype i henhold til naturbeskyttelseslovens § 3.</p>			<p>Ledningen etableres som udgangspunkt i eksisterende vej, men vil i flere områder forløbe tæt på § 3-beskyttet natur, hvor det nærmeste ligger 15 m fra ledningen i området ved Strandgårdsparken/Svendborgvej.</p> <p>Efter dialog med Kasper Nowak fra FMF kommune er der aftalt følgende (af 19-08-2022): <i>"En afstand på mindre end 30 meter betyder, at der skal lerpropper i ved grundvandsbetingede naturtyper som eng, mose og søer/vandhuller. Ved de sjældne habitatnaturtyper som kildevæld, rigkær mm, da vil det altid være en individuel vurdering."</i></p> <p>På den baggrund er der stillet vilkår om at nedgravning nærmere end 35 m fra eng, moser og søer/vandhuller kræver lerpropper.</p> <p>En mose ved Sundbrinken rummer (ifølge kommunal besigtigelse fra 2010) mosaik med rigkær, men da der er mere end 60 m fra området og der er et vandløb imellem, vurderes området ikke at kunne blive påvirket af projektet.</p>



Figur 6. Ledningens forløb (rød streg) nær naturtyper beskyttet jf. naturbeskyttelseslovens § 3. De beskyttede naturtyper omfatter moser (brun skravering), enge (grøn skravering), overdrev (gul skravering), søer (blå skravering) og vandløb (lyseblå streg). Kilde: Danmarks Miljøportal.

32. Er der forekomst af beskyttede arter og i givet fald hvilke?

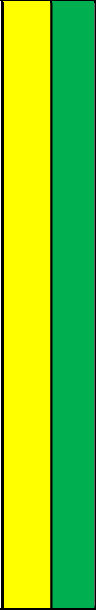

x

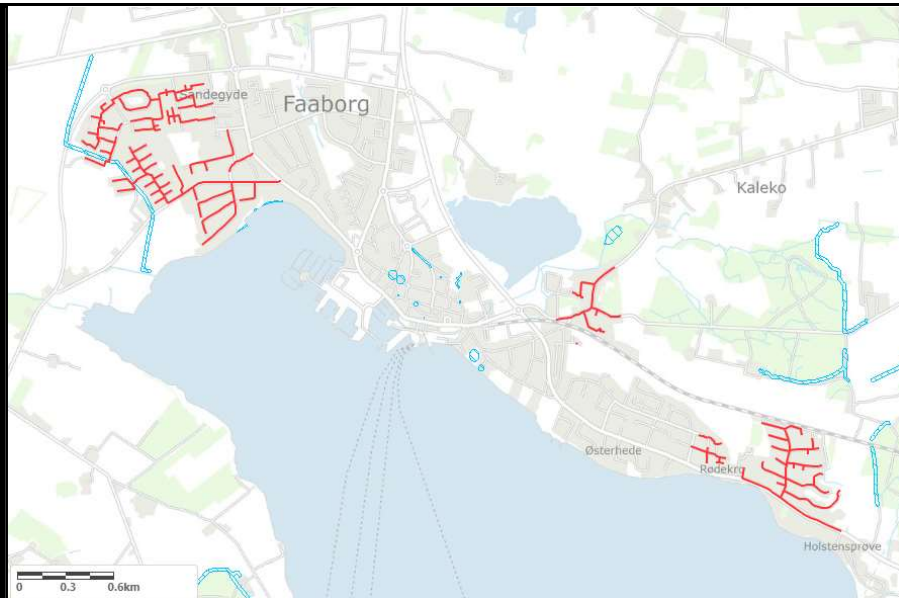
Der foreligger ikke registreringer af beskyttede arter i tracéet.

Der er foretaget en søgning efter registrering af bilag IV-arter på Naturdata, Naturbasen og Arter inden for de seneste 10 år.

Følgende bilag IV-arter er registreret nær ledningstracéet:

- > Markfirben er registreret både nord og syd for ledningstracéet (Arter og Naturbasen). Nærmest registrering ligger 750 m nord for projektområdet ved Sundet i en tidligere råstofgrav. Da ledningen lægges i vej-kassen i et område, som ikke er et egnet habitat for arten, vurderes projektet at være uden betydning for arten og dens yngle- og rasteområder.
- > Dværgflagermus er registreret i det centrale Faaborg i området mellem de tre delområder (Arter og Naturbasen). Brunflagermus er registreret ca. 2 km øst for det ansøgte langs Nyborgvej (Naturbasen). Pipistrelflagermus er registreret i Dyreborg ca. 3,3 km syd for projektområdet (Arter). Da ledningen lægges i jorden, vurderes projektet at være uden betydning for arter af flagermus og deres yngle- og rasteområder.

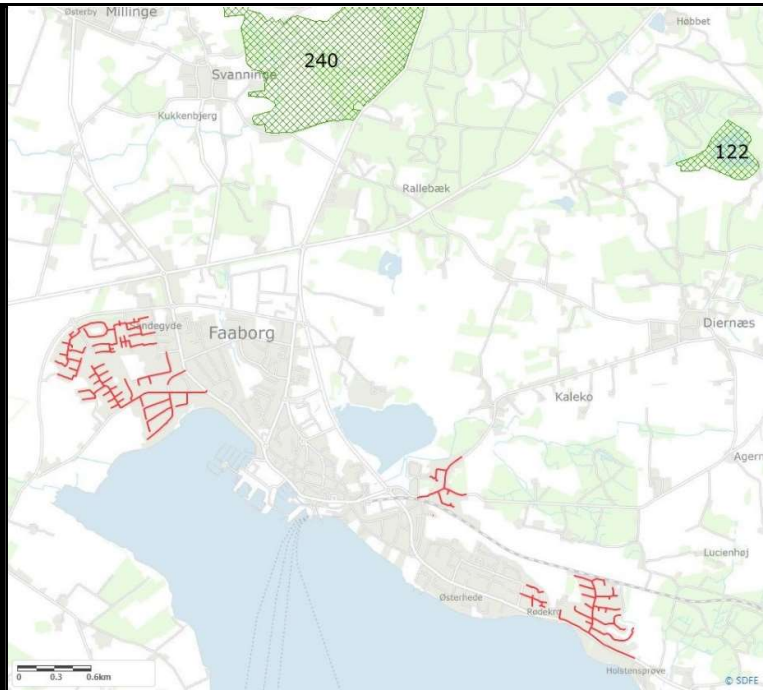
		<ul style="list-style-type: none"> > Hasselmus er registreret ved Tornehave ca. 1,2 km nordøst for ledningstracéet ved Faaborg Nordvest og bl.a. i Svanninge Bakker ca. 2,6 km nordøst for ledningstracéet (Arter og Naturbasen). Hasselmusen holder til i gamle løvskove og søger sjældent udenfor skovområder og højst 500 m derfra. Projektet vurderes ikke at påvirke levestederne for hasselmus. > Springfrø er kendt fra Svanninge Bakker og er registreret ca. 2 km nord for ledningstracéet (Arter). Yngleområder omfatter mange typer vådområder, men vandhuller nær løvskov synes at kunne opretholde de største bestande og den vandrer op til 700 m fra vandhullet. Projektet vurderes ikke at påvirke levestederne for springfrø. > Stor vandsalamander er registreret ca. 2,5 km nordøst for ledningstracéet ved Gammel Dyrehave øst for Diernæs (Arter og Naturbasen). Projektet vurderes ikke at påvirke levestederne for stor vandsalamander. <p>Øvrige bilag IV-arter er ikke registreret mere end 5 km fra projektområdet.</p> <p>Da afstanden til nærmeste registrering af bilag IV-art er 750 m og da ledningen lægges i jorden, vurderes det usandsynligt at en bilag IV-art falder i graven. På den baggrund vurderes projekt at være uden betydning for arternes yngle- og raststeder.</p>
<p>33. Afstanden fra projektet i luftlinje til nærmeste fredede område.</p>		<p>0 m til nærmeste fredede område.</p> <p>Ledningen krydser fredningen Hvedholm (afgørelse reg. nr.: 00603.00) to steder i området Faaborg Nordvest.</p> <p>Ved Valmuevej lægges ledningen i et eksisterende brud i diget, der ifølge kendelsen side 10 er givet dispensation til (af 16. november 1998) i forbindelse med lokalplanen.</p> <p>Krydsningen af diget ved Kløvermarken udføres ved en under-presning. Der bores et hul på hver side af diget (2 m fra digets fod) og ledningen presses igennem. Ledningen lægges 0,5 m under terræn grundet en eksisterende spildevandsledning.</p>



Figur 7. Ledningens placering (rød) i forhold til eksisterende fredninger (blå skravering). Kilde: Danmarks arealinformation.

34. Afstanden fra projektet i luftlinje til nærmeste internationale naturbeskyttelsesområde (Natura 2000-områder, habitatområder, fuglebeskyttelsesområder og Ramsarområder).

Ledningens tracé ligger mere end 1,8 km sydvest for nærmeste Natura 2000-område nr. 240 Svanninge Bakker (Habitatområde H240) og 3,0 km syd for Natura 2000-område nr. 122 Store Ørø, Storsø og Igesø (Habitatområde H106).



Figur 8. Ledningen (rød streg) ligger langt fra nærmeste Natura 2000-områder hhv. Svanninge Bakker (240) og Store Øresø, Sortesø og Iglesø (122). Kilde: Danmarks Miljøportal.

Nærmeste fuglebeskyttelsesområde F74 Skove ved Brahetrolleborg er beliggende mere end 4,8 km nordøst for ledningstracéet.

Nærmeste Ramsarområde nr. 17 Sydfynske Øhav er beliggende 8 km sydøst for ledningstracéet.

35. Vil projektet medføre påvirkninger af overfladevand eller grundvand, f.eks. i form af udledninger til eller fysiske ændringer af vandområder eller grundvandsforekomster?

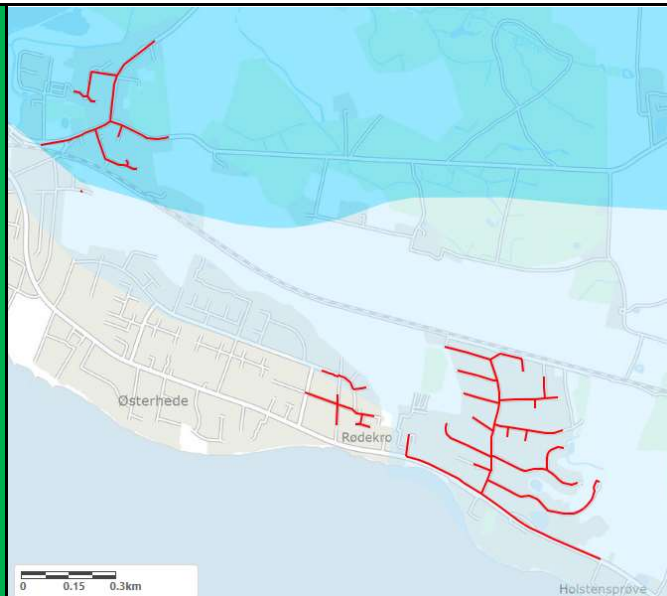
x

Hvis »ja« angives hvilken påvirkning, der er tale om.

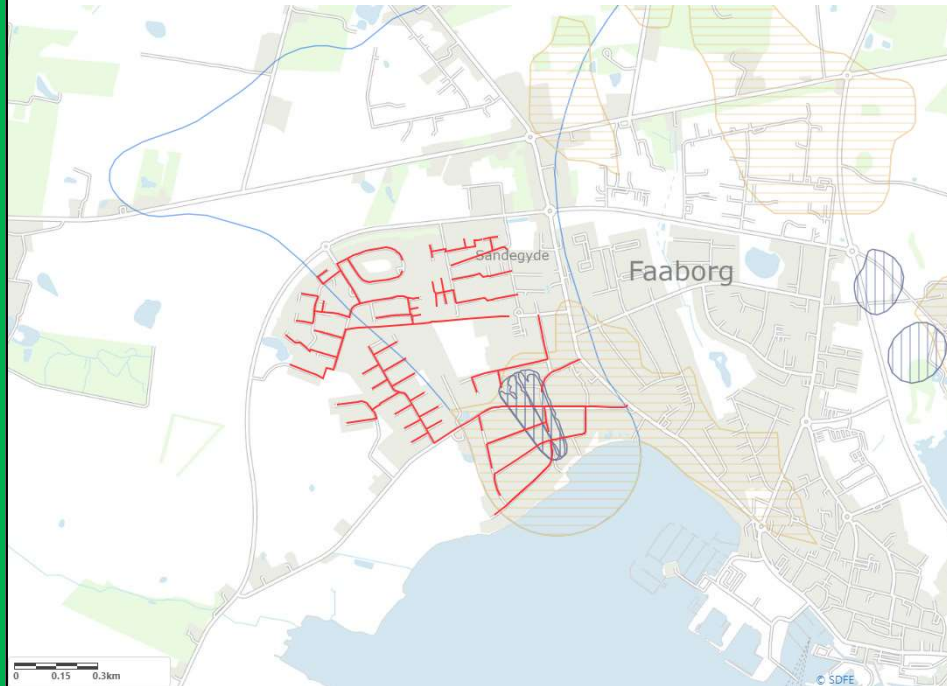
Hvis der viser sig et behov for udledning af regnvand i anlægsfasen, vil der blive søgt om udledningstilladelse ved Faaborg-Midfyn Kommune. I udledningstilladelsen stilles normalt de nødvendige vilkår for at sikre recipienten. Hvis det viser sig, at der vil være behov for en midlertidig bortpumpning af tilstrømmende grundvand på nogle delstrækninger, i forbindelse med projektets anlægsfase. Der vil blive ansøgt om midlertidig indvindings- og udledningstilladelse hos Faaborg-Midfyn Kommune, såfremt der viser sig et behov for dette.

For fjernvarmeledninger vurderes risikoen alene at være forbundet med anlægsfasen med potentielt spild af brændstof og hydraulikolie fra maskiner. Opbevaring af materiel og parkering af maskiner holdes uden for indvindingsoplandet. I tilfælde af uheld eller spild kontaktes de lokale vandværker.

36. Er projektet placeret i et område med særlige drikkevandsinteresser?	x		Ledningstracéet forløber i et område med særlige drikkevandsinteresser i området ved Sundbrinken og den nordøstligste del af Faaborg nordvest. Ved Faaborg Nordvest ligger dele af området indenfor oplande uden for OSD, nitratfølsomme indvindingsområder og boringsnære beskyttelsesområder lokalt omkring Bjernevej, Kærvej, Lindevej og Kildevej. Her vil det være en konkretvurdering om der kan gives tilladelse til nedsivning.
--	---	--	---



Figur 9. Ledningens placering (rød streg) i forhold til drikkevandsinteresser. Områder med særlige drikkevandsinteresser (blå areal), områder med drikkevandsinteresser (lyseblå areal), Kilde: Danmarks Miljøportal.



Figur 10. Området ved Faaborg nordvest ligger delvist inden for indvindingsoplade uden for OSD (lyseblå streg), indvindingsoplade, OSD (blå skrå skravering), nitratfølsomme indvindingsområder (brun skravering) og boringsnære beskyttelsesområder (mørkeblå lodretskravering). Kilde: Danmarks Miljøportal.

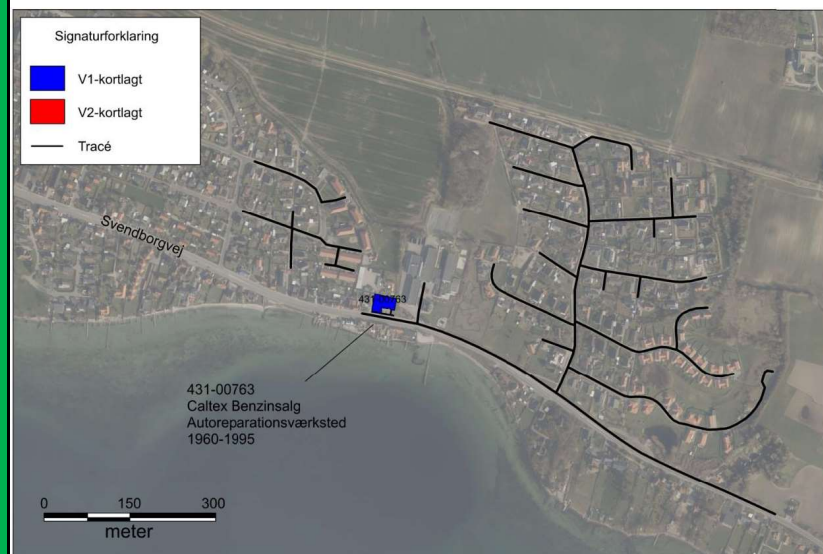
37. Er projektet placeret i et område med registreret jordforurening?

x

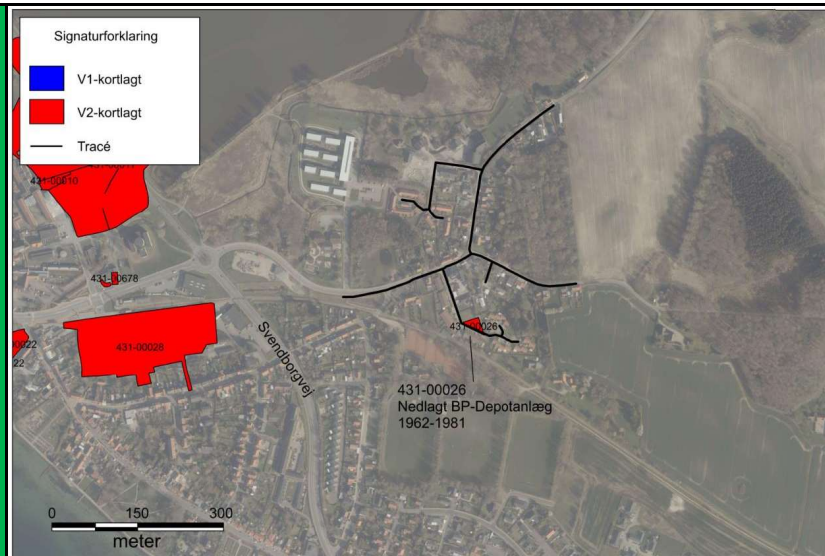
Der er identificeret fire forureningskortlagte ejendomme langs tracéet inden for en korridor på 30 m. jævnfør Tabel 1 og figurer 11, 12 og 13.

Lokalitet	Kortlægnings-niveau	Kortlægningsårsag og potentiel forureningstype
431-00763	V1	Caltex Benzinsalg, servicestation, autoværksted; 1960-1995. Benzin og olieprodukter.
431-00026	V2	Nedlagt BP-Depotanlæg; 1962-1981. Engroshandel med motorbrændstof, brændsel, smørelie m.v.
431-00736	V1	Autoreparationsværksteder, servicestationer; 1965-2005. Benzin og olieprodukter.
431-04030	V2	Villaolietank; 1980-; fyringsolie

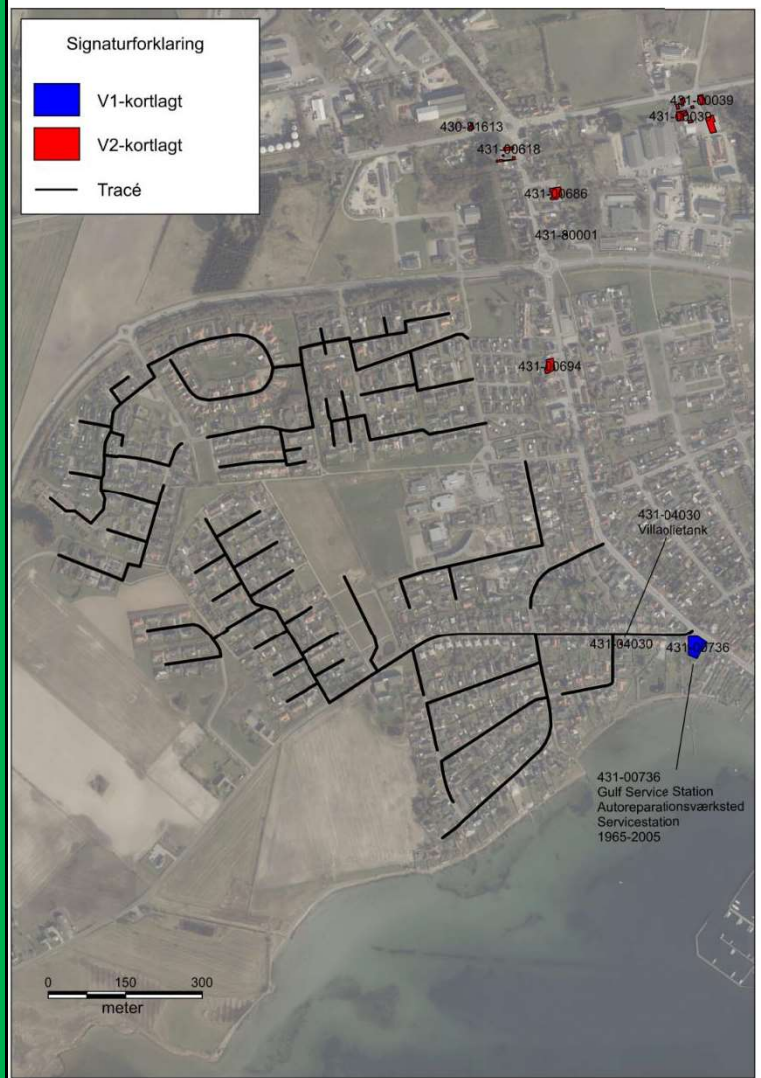
Tabel 1: Forureningskortlagte lokaliteter ved fjernvarmetracéet.



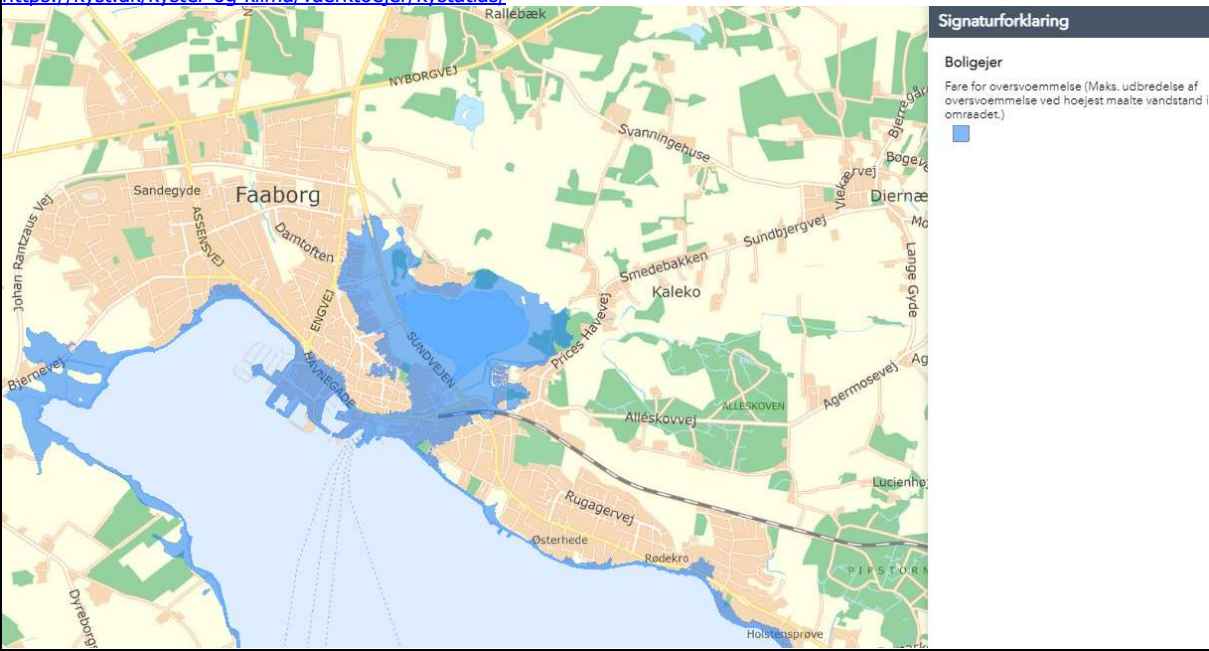
Figur 11. Forureningskortlagt areal i det østlige projektområde.



Figur 12. Forureningskortlagt areal ved Kalekovænget.



Figur 13. Forureningskortlagte arealer i den vestlige del af projektområdet.

			<p>Tracéet skærer gennem lokalitet 431-00026 ved Kalekovænget, som er kortlagt på V2. Arealet er samtidig i et offentligt indsatsområde, da det er udlagt som et område med særlige drikkevandsinteresser. Dermed kræver anlægsarbejdet i det forureningskortlagte areal en tilladelse efter Jordforureningslovens § 8. Omfanget af en tilladelse efter Jordforureningslovens § 8 skal afklares med kommunen.</p> <p>For de øvrige tre lokaliteter er tracéet langs med de kortlagte arealer, men skærer ikke gennem arealerne.</p>
<p>38. Er projektet placeret i et område, der i kommuneplanen er udpeget som område med risiko for oversvømmelse.</p>	<p>x</p>		<p>Dele af ledningstracéet ved vejene Svendborgvej og Sundbrinken ligger indenfor risikoområde med fare for oversvømmelse, dog forventes projektet ikke at blive påvirket af oversvømmelse eller selv påvirke omfang og frekvens af oversvømmelse.</p> <p>https://kyst.dk/kyster-og-klima/vaerktoejer/kvstatlas/</p> 
<p>39. Er projektet placeret i et område, der, jf. oversvømmelsesloven, er udpeget som risikoområde for oversvømmelse?</p>		<p>x</p>	
<p>Projektets placering</p>	<p>Ja</p>	<p>Nej</p>	<p>Tekst</p>
<p>40. Er der andre lignende anlæg eller aktiviteter i området, der sammen med det ansøgte må forventes at kunne medføre en øget samlet</p>		<p>x</p>	

påvirkning af miljøet (Kumulative forhold)?	<input type="checkbox"/>	<input type="checkbox"/>	
41. Vil den forventede miljøpåvirkning kunne berøre nabolande?	<input checked="" type="checkbox"/>	<input type="checkbox"/>	
42. En beskrivelse af de tilpasninger, ansøger har foretaget af projektet inden ansøgningen blev indsendt og de påtænkte foranstaltninger med henblik på at undgå, forebygge, begrænse eller kompensere for væsentlige skadelige virkninger for miljøet?	<input type="checkbox"/>	<input type="checkbox"/>	Støvgener: Eventuelle støvgener kan afhjælpes ved at sprinkle arealet i tørre og blæsende perioder.

43. Undertegnede erklærer herved på tro og love rigtigheden af ovenstående oplysninger.

Dato: 28-09-2022 Bygherre/anmelder: Pia Boisen Hansen



Vejledning

Skemaet udfyldes af bygherren eller dennes rådgiver baseret på bygherrens viden om eget projekt sammenholdt med de oplysninger og vejledninger, der henvises til i skemaet. Det forudsættes således, at bygherren eller dennes rådgiver er fortrolig med den miljølovgivning, som projektet omfattes af. Bygherren skal ikke gennem præcise beregninger angive projektets forventede påvirkninger men alene tage stilling til overholdelsen af vejledende grænseværdier og angivne miljøforhold baseret på de oplysninger, der kan hentes på offentlige hjemmesider.

Farverne »rød/gul/grøn« angiver, hvorvidt det pågældende tema kan antages at kunne medføre, at projektet vurderes at kunne påvirke miljøet væsentligt og dermed være VVM-pligtigt. »Rød« angiver en stor sandsynlighed for VVM-pligt og »grøn« en minimal sandsynlighed for VVM-pligt. Hvis feltet er sort, kan spørgsmålet ikke besvares med ja eller nej. VVM-pligten afgøres dog af VVM-myndigheden. I de fleste tilfælde vil kommunen være VVM-myndighed.

Bygherres eller dennes rådgivers udfyldelse af skemaet er omfattet af straffelovens § 161 om strafansvar ved afgivelse af urigtige oplysninger til en offentlig myndighed.