



**FAABORG-MIDTFYN
KOMMUNE**

First Camp Bøjden ApS
Vestre Engvej 11
5400 Bogense
CVR 43853090

By, Land og Kultur

Mellemgade 15
5600 Faaborg
Tlf. 72 530 530
Fax 72 530 531
fmk@fmk.dk
www.fmk.dk

Dato:

04-03-2024

Sagsnummer:

04.14.15-P24-1-23

Kontakt:

Plan
7253 2036
Planogkultur-post@fmk.dk

Udlejningstilladelse til campingplads

Campingpladsens navn: First Camp Bøjden Strand
Matr.nr.: 2a, 2h, 2k, 2p, 2o, 1a og 1h Bøjden By, Horne
Vej og husnummer: Bøjdenlandevej 12
Postnummer og by: 5600 Faaborg

I forbindelse med salget af campingpladsen på Bøjdenlandevej 12, 5600 Faaborg til selskabet First Camp Bøjden Strand ApS modtog Faaborg-Midtfyn Kommune den 8. marts 2023 en anmodning fra sælgers advokat, om at få udstedt udlejningstilladelse til køber med virkning fra 31. marts 2023.

For at imødekomme anmodningen inden for tidsrammen, fornyede Faaborg-Midtfyn Kommune vilkårene i den eksisterende udlejningstilladelse fra 30. januar 2006 og udstedte en ny på baggrund af disse til First Camp Bøjden ApS. Tilladelsen var dog tidsbegrænset til perioden 31. marts 2023-1. oktober 2023 og der skal derfor udstedes en ny udlejningstilladelse.

Faaborg-Midtfyn Kommune meddeler hermed udlejningstilladelse efter § 2 i bekendtgørelse nr. 319 af 28. marts 2019 om tilladelse til udlejning af arealer til campering og om indretning og benyttelse af campingpladser (campingreglementet).

Udlejningstilladelsen er personlig, udstedt til Johan Söör og kan ikke overdrages. Tilladelsen er midlertidig og udløber den 31. oktober 2024.

Sørg for at søge i god tid ved eventuelle ændringer til udlejningstilladelsen, da Faaborg-Midtfyn Kommune som udgangspunkt har minimum 8 ugers sagsbehandlingstid på udlejningstilladelser til camping.



Detaljer om campingpladsen

Areal:	72.420 m ²
Tilladt kapacitet:	325 enheder
Hytter:	27
Vintercampering:	Nej
Vinteropbevaring:	35 enheder

Campingpladsen skal drives og benyttes i overensstemmelse med campingreglementets bestemmelser.

Vilkår for udlejningstilladelsen

- Udlejningstilladelsen udløber den 31. oktober 2024.
- Tilladelsen gælder det areal, der er vist på kortet. Areal til vinteropbevaring er markeret med rødt.
- Campingpladsen må benyttes til campering i perioden 1. marts-31. oktober
- Drift og indretning af campingpladsen skal ske efter gældende campingreglement
- Kommunens tilladelse skal indhentes, inden der må foretages udvidelse eller ændring i pladsens benyttelse.
- Mindst 175 af pladsens 325 enheder skal i perioden 20. juni - 10. august forbeholdes campering af ikke over 4 ugers varighed.
- Arealerne uden for vinteropbevaringspladsen (rød markering på kort) skal være ryddet for campingvogne og telte i perioden fra 1. november - 28. februar.
- Hytterne må højst stilles til rådighed for samme bruger i 4 uger og højst bestilles ét år forud.

Kommunen kan fastsætte betingelser med hensyn til antal og indretning af toiletter, vaske- og bruserum og affaldsbeholdere samt andre forhold med henblik på at forebygge og imødegå forurening og uhygiejniske forhold på campingpladsen, jf. campingreglementets § 17.

Øvrige bestemmelser i campingreglementet skal overholdes, specielt skal nævnes indretningspligten efter § 15 og bestemmelserne om identifikationsnumre efter § 18 i campingreglementet.



Kort 1 – Afgrænsning af udlejningstilladelsen (gul). Hytteområde (stiplet linje). Område til vinteropbevaring (rød skravering).

Lokalplan

Campingpladsen er omfattet af *Lokalplan 4.74 Bøjden Strandcamping*.

Lokalplanen fastsætter bestemmelser for bebyggelse på området, benyttelse og indretning af de ubebyggede arealer samt bevaringsbestemmelser for bygningen på matrikel nr. 1h. Området, hvor der på pladsen kan opstilles hytter, er defineret i lokalplanens kortbilag 2 og blev i 2004 udvidet mod syd. Det gældende hytteområde fremgår af kort 1 (stiplet linje).



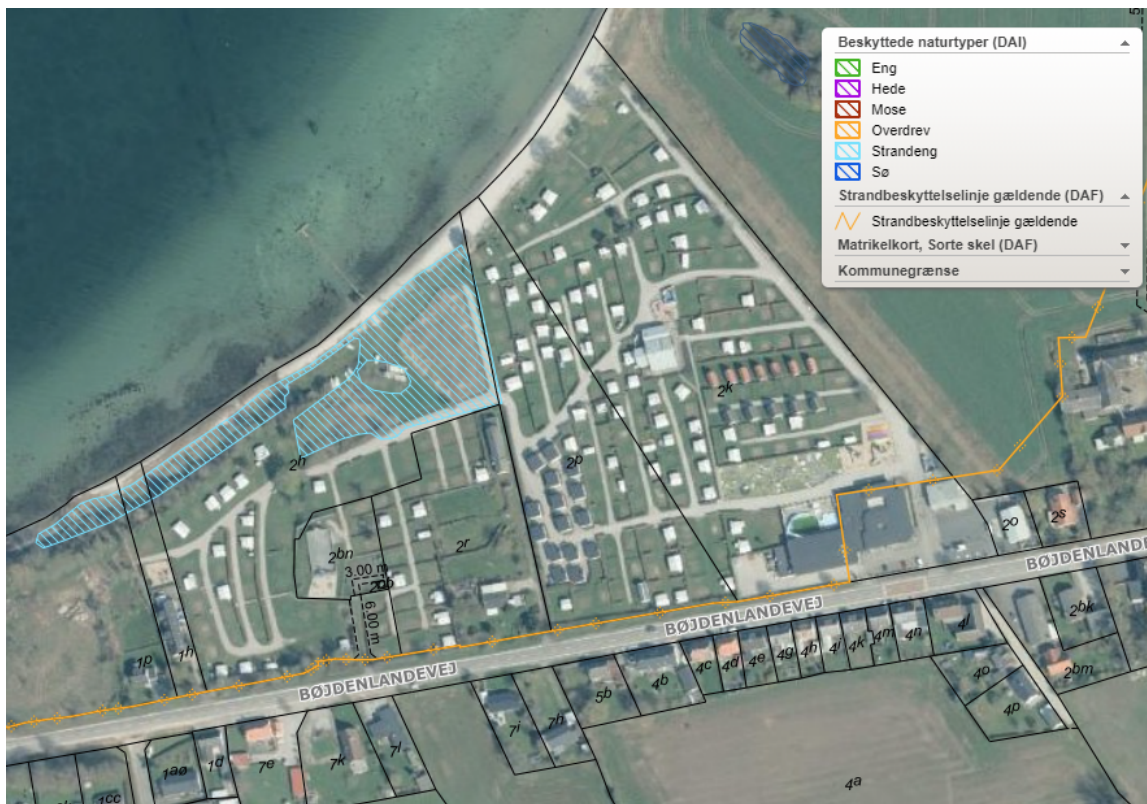
Kort 2 – Afgrænsning af Lokalplan 4.74 Bøjden Strandcamping.

Beskyttet natur og strandbeskyttelse

Lokalplanområdet er mod nordvest afgrænset af arealer bestående af beskyttet strandeng (se blå skravering på kort 3). Området er beskyttet af naturbeskyttelseslovens § 3 og kan ikke anvendes til campingpladsens formål. Det meste af campingpladsen er omfattet af strandbeskyttelse (orange linje) og der skal derfor søges om dispensation ved Kystdirektoratet ved tilstandsændringer – dog med enkelte undtagelser. Læs mere på Kystdirektoratets hjemmeside.



FAABORG-MIDTFYN KOMMUNE



Kort 3 – Beskyttet natur og strandbeskyttelseslinjen.

Klagevejledning

Kommunalbestyrelsens afgørelser efter campingreglementet kan jf. § 21 påklages til Planklagenævnet jf. § 10 e i lov om sommerhuse og camping m.v.

Kommunalbestyrelsens afgørelser vedrørende brandværnsforanstaltninger og hygiejniske forhold m.v. efter campingreglementets §§ 16 og 17 kan ikke påklages til anden administrativ myndighed jf. § 21, stk. 2.

Klageberettiget er adressaten for afgørelsen, offentlige myndigheder og enhver med individuel væsentlig interesse i afgørelsen, jf. sommerhuslovens § 10 e, stk. 2. Rettidig klage har opsættende virkning for den påklagede afgørelse medmindre Planklagenævnet bestemmer andet, jf. sommerhuslovens § 10 e, stk. 7.

Hvis du ikke mener, at vi har behandlet sagen efter lovgivningen, så kan du klage til Planklagenævnet inden for 4 uger fra den dato, hvor afgørelsen er meddelt eller offentliggjort, altså senest 2. april 2024.

Klagen skal sendes til Planklagenævnet via Klageportalen, som du finder et link til på www.borger.dk eller www.virk.dk. Klagen sendes gennem Klageportalen til Faaborg-Midtfyn Kommune. Klagen er først indgivet, når den er tilgængelig for kommunen i Klageportalen.



**FAABORG-MIDTFYN
KOMMUNE**

Planklagenævnet skal som udgangspunkt afvise en klage, der kommer udenom Klageportalen, hvis der ikke er særlige grunde til det. Hvis du ønsker at blive fritaget for at bruge Klageportalen, skal du sende en begrundet anmodning til Faaborg-Midtfyn Kommune. Kommunen videresender anmodningen til Planklagenævnet, som afgør om din anmodning kan imødekommes.

For at få behandlet sagen, skal der indbetales et gebyr til Planklagenævnet. Gebyret betales tilbage, hvis du får helt eller delvis medhold i klagen. Nærmere information og vejledning findes på www.naevneneshus.dk/planklagenaevnet.

Hvis du vil indbringe afgørelsen for domstolene, skal dette ske inden 6 måneder fra den dato hvor afgørelsen er meddelt eller offentliggjort.