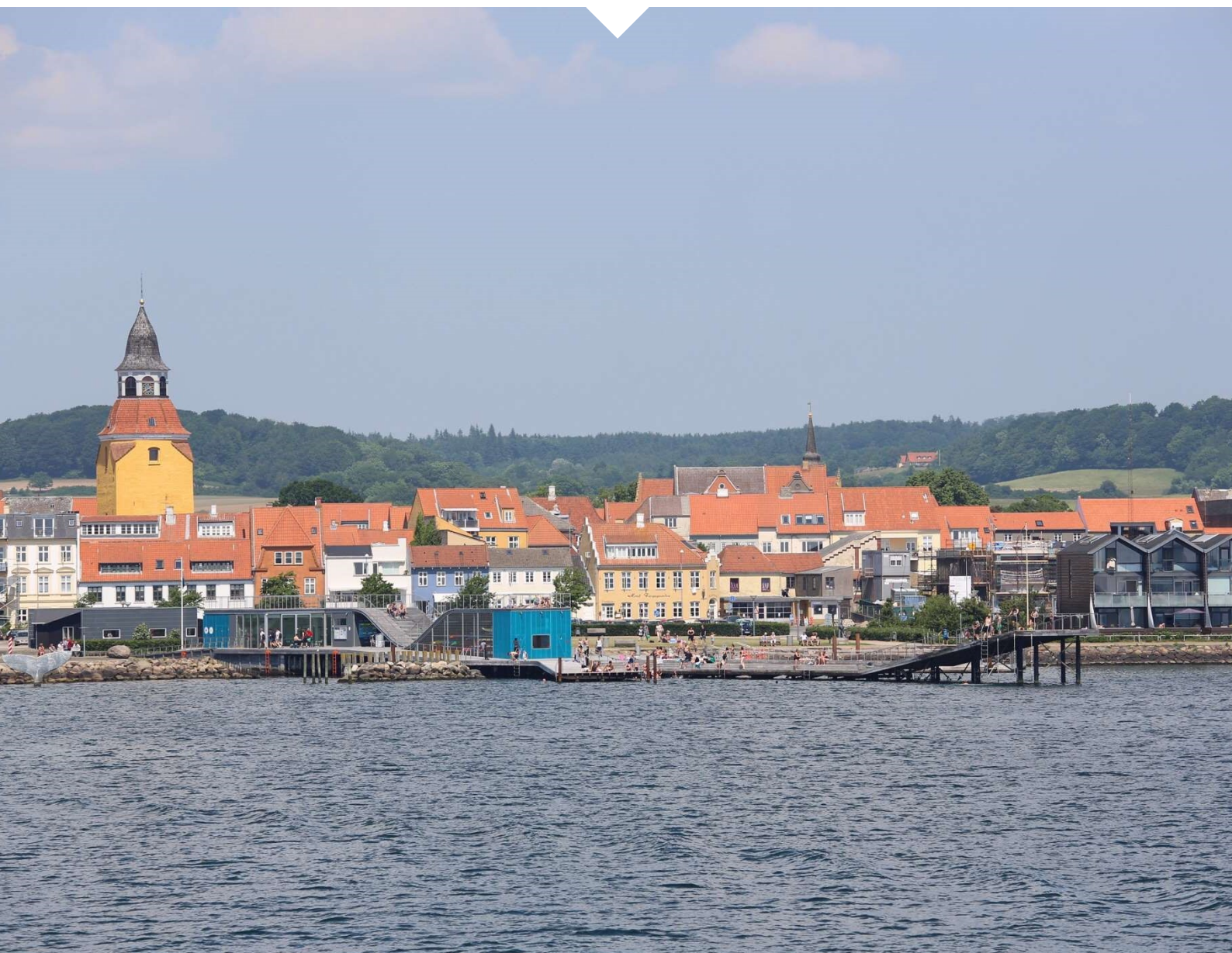




**FAABORG-MIDTFYN
KOMMUNE**

Regnskab & årsberetning 2017



Borgmesterens forord

Endnu et år er gået, og det er med årsberetningen tid til at gøre status på både regnskab og årets aktiviteter og begivenheder.

Regnskabet er endt med et overskud på den ordinære drift på 132,5 mio. kr., hvilket er 92 mio. kr. højere end forventet. Arbejdet med den økonomiske politik går som forventet og i forhold til likviditet og gæld er måltallene for 2017 opfyldt.

2017 var et år fyldt af forandringer. Den 12. december 2016 godkendte kommunalbestyrelsen en ny styrelsesvedtægt, som medfører, at kommunen fortsat styres efter Styrelseslovens § 64b, hvor den umiddelbare forvaltning varetages af kommunalbestyrelsen. Denne beslutning påvirkede organisationens fokus i 2017, idet der derefter var behov for at lave en ny delegationsplan, hvor kommunalbestyrelsen delegerede en del af sin beslutningskompetence til henholdsvis økonomiudvalget, de stående udvalg eller administrationen. Samtidig blev der indført et nyt og højere bevillingsniveau. Alt dette havde til formål at styrke organisationens evne til at arbejde på tværs og agere som en samlet koncern.

Der blev vedtaget en række signifikante udviklingsprojekter i forbindelse med årets budgetlægning: Omdannelse af Slagterigrunden og havneudvikling i Faaborg, nyt besøgscenter og landskabsmuseum, udvikling af Faaborg Museum samt Fremtidens forstad, der handler om udvikling af Årslev og Sdr. Næså-området

I forhold til sidstnævnte projekt har vi i 2017 erhvervet 20 hektar landbrugsjord syd for Polymeren, og denne erhvervelse var den første vigtige milepæl i at kickstarte signaturprojektet om Fremtidens forstad, som er en væsentlig forudsætning for, at vi kan realisere målsætningen om 1200 nye borgere i dette område inden 2030. Nu kan byudviklingen tage fart med arkitektkonkurrencer, udviklingsplan og lokalplaner som kommende milepæle.

I 2017 har der igen været en række større anlægsprojekter fordelt over hele kommunen:

- Det nye flotte varmtvandsbassin og renovering af det eksisterende store bassin i Midt fyns Fritidscenter
- Renovering af Sundskolen
- Hjerneskadecenteret i Hillerslev, som betyder, at kommunens hjerneskade behandling nu er samlet i Hillerslev
- Kaptajngården Børnehaven blev færdig med en større renovering og en mindre tilbygning. Børnehaven fungerer nu med børneafdeling i stueetagen og personalefaciliteter på 1. sal. Det giver en bedre udnyttelse af huset, og bygningen fremstår renoveret og moderne
- Materialegården i Ringe på Kielbergvej har fået en ny hal og vaskeplads

Dette er blot få eksempler, for der er sket meget mere i kommunen i det forgangne år end jeg kan nå at ridse op her. Det kan du som læser dykke mere ned i den følgende årsberetning.

Afslutningsvis vil jeg sige tak til kommunalbestyrelsen, kommunens medarbejdere og andre som har været med til at få så mange ting til at lykkes i 2017. Som nyvalgt borgmester ser jeg frem til det videre arbejde med at udvikle vores kommune til gavn for tilflyttere og ikke mindst vi mange, der bor i kommunen.

Faaborg-Midtfyn Kommune, den 12. april 2018

Borgmester Hans Stavnsager Rasmussen

Ledelsens påtegning

Økonomiudvalget har den 7. maj 2018 aflagt årsregnskab for 2017 for Faaborg-Midtfyn Kommune til kommunalbestyrelsen.

Årsregnskabet bygger på de obligatoriske oversigter og redegørelser, der skal aflægges i overensstemmelse med Lov om Kommunernes Styrelse og reglerne i Indenrigs- og Sundhedsministeriets Budget- og regnskabsystem for kommuner.

Vi anser den valgte regnskabspraksis for hensigtsmæssig, så årsregnskabet giver et retvisende billede af kommunens aktiver og passiver, finansielle stilling samt årets økonomiske resultat.

I henhold til Styrelseslovens § 45 overgiver kommunalbestyrelsen hermed regnskabet til revision.

Faaborg-Midtfyn Kommune, den 7. maj 2018

Borgmester

Kommunaldirektør

Budget og regnskab

Regnskab 2017 i store træk

Faaborg-Midtfyn Kommune kom ud af 2017 med et overskud på driften på 132,5 mio. kr. Når udgifter til anlæg og jordforsyning er trukket fra, er resultatet et overskud på 1,8 mio. kr. Til sammenligning var der i 2016 et overskud på det skattefinansierede område på 24 mio. kr.

I det følgende vil en række centrale punkter i regnskabet, vores økonomistyring samt udvalgte rammevilkår blive gennemgået nærmere.

Nedenstående tabel sammenligner årets resultat med det oprindelige budget og det korrigerede budget. Det korrigerede budget svarer til det oprindelige budget tillagt de tillægsbevillinger, der er givet i løbet af året.

Regnskab 2017 mio. kr.	Regnskab		Afvigelse til		Afvigelse til	
	2017	Korr. budget	korr. Budget	opr. budget	opr. Budget	
Indtægter i alt	3.238,4	3.234,7	3,8	3.217,6	20,9	
Driftsudgifter i alt	-3.111,7	-3.193,4	81,7	-3.150,7	39,1	
Renter i alt	5,7	-0,8	6,4	3,1	2,6	
Resultat ordinær drift	132,5	40,5	92,0	70,0	62,5	
Anlægsudgifter	-127,9	-142,5	14,6	-94,3	-33,5	
Jordforsyning (funktion 0.22)	-2,8	-6,0	3,2	-8,1	5,2	
Resultat skattefinansierede omr	1,8	-108,0	109,8	-32,4	34,2	

Drift

Resultatet af den ordinære drift er forskellen på vores driftsudgifter og indtægter. Driftsudgifter er udgifter til den løbende drift af skoler, plejehjem mv. De primære indtægter stammer fra skatter, tilskud og mellemkommunal udligning. Resultatet er et overskud på 132,5 mio. kr., og det svarer til en forbedring i forhold til det korrigerede budget på 92,0 mio. kr.

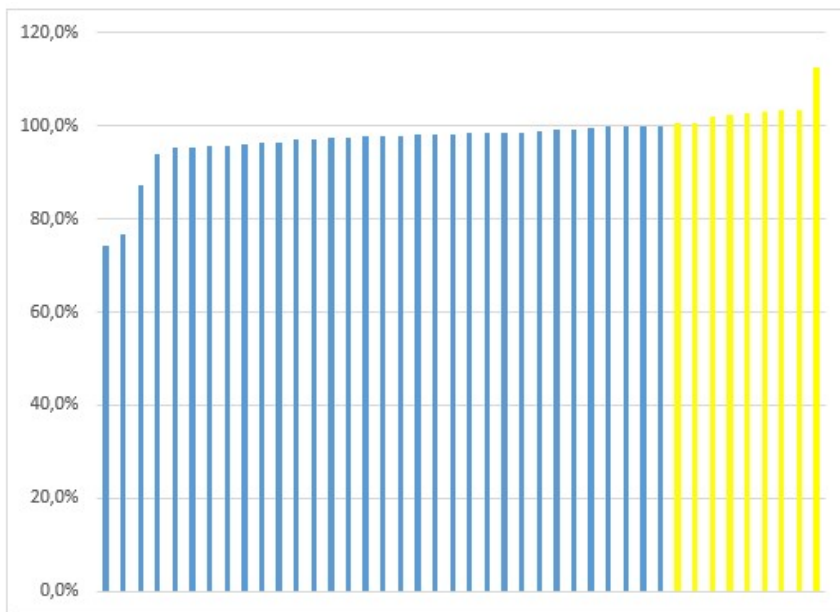
Mindreforbruget på selve driften udgør 81,7 mio. kr. i 2017. Heraf er 42,4 mio. kr. et mindreforbrug fra arbejdsmarkedsområdet, som stammer fra udgifter til kontanthjælp, dagpenge mv. Derfor søges 40,5 mio. kr. af disse midler reserveret til en eventuel efterregulering af de tilskud, som kommunen har fået til netop overførselsindkomster.

Den resterende del af mindreforbruget på 39,4 mio. kr. kommer fra serviceudgifter under skoler, institutioner, centre mv. Disse enheder har mulighed for at spare op og overføre et eventuelt mindreforbrug fra det ene år til det næste.

Fra 2016 til 2017 var der opsparede midler for i alt 80,1 mio. kr. fra centre, institutioner mv. Dette er nu reduceret til 39,4.

Som det fremgår af nedenstående diagram, er ni decentrale enheder kommet ud af 2017 med et merforbrug. Der er dog kun en enkelt enhed, der har et merforbrug på mere end 4 pct. I Regnskab 2016 var der seks enheder med merforbrug.

Forbrugsprocent pr. decentral enhed med delegeret budget - regnskab 2017



Anlæg

En del af overskuddet på ordinær drift bruges til finansiering af anlæg. Anlæg er større renoveringer, ny- og ombygninger. Når udgifterne til anlæg og jordpuljen trækkes fra, er resultatet af det skattefinansierede område et underskud på 1,8 mio. kr. Der var budgetlagt med et underskud på 108,0 mio. kr. og regnskabet viser dermed en forbedring i forhold til det korrigerede budget på 106,2 mio. kr.

Det har i de foregående år været et fokus at sikre en større gennemførelse af vores anlægsprojekter.

Anlæg eksklusive jordforsyning - regnskab 2013-2017 (mio. kr.)



I 2017 udgjorde forbrugsprocenten i forhold til anlægsprojekter ca. 90 pct. af det korrigerede anlægsbudget. Fra 2017 til 2018 overføres anlæg for i alt 61,3 mio. kr. inklusiv jordforsyning. En del af denne overførelse, svarende til 41,6 mio. kr., blev allerede besluttet på Kommunalbestyrelsens møde den 6. november 2017.

Anlægsrammen svarer til det oprindelige bruttoanlægsbudget og udgjorde i 2017 118,4 mio. kr. Brutto udgør anlægsregnskabet i 2017 168,8 mio. kr. Det svarer til en overskridelse af rammen på 50,3 mio. kr.

Overholdelse af servicerammen

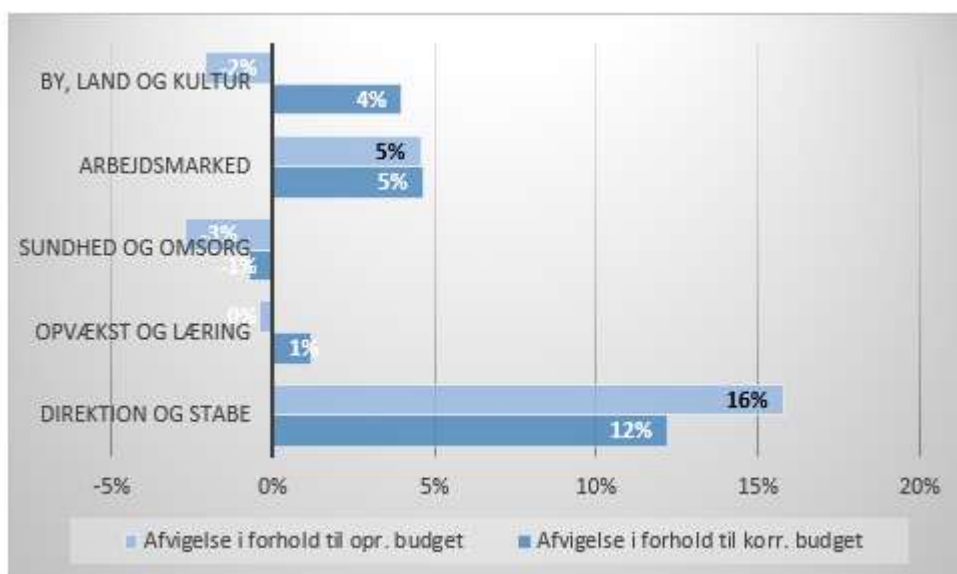
I den årlige økonomiaftale mellem KL og regeringen udmeldes en samlet ramme for kommunernes serviceudgifter – også kaldet servicerammen. Servicerammen beregnes med udgangspunkt i den fastsatte serviceramme for det indeværende budgetår, og den korrigeres for ændrede løn- og prisforudsætninger samt enkelte andre forhold, som fremgår af økonomiaftalen. Hvis kommunerne under ét overskrider servicerammen, vil vi blive mødt med økonomiske sanktioner.

Vores serviceramme udgør 2.184,6 mio. kr. i 2017, og med et forbrug på 2.200,7 mio. kr. ligger vi 16,1 mio. kr. over rammen. Det er endnu uvist om kommunerne overskrider den samlede serviceramme, og om regnskabssanktionen i givet fald vil blive taget i anvendelse. I regnskab 2016 lå vi under rammen med 28 mio. kr.

Mer- og mindreforbrug på velfærdsområderne

Nedenstående diagram viser de enkelte fagområders afvigelser i forhold til det korrigerede driftsbudget. Sundhed og Omsorg samt By, Land og Kultur har et merforbrug i forhold til det oprindelige budget. Sundhed og Omsorg har endvidere et merforbrug i forhold til korrigeret budget på 1 pct. eller 7,0 mio. kr.

Forskel i pct. mellem regnskab og korrigeret budget – pr. delegeret budgetområde (positiv værdi svarer til mindreforbrug)



Fagområdernes over- eller underskud er kort forklaret i nedenstående, og for uddybende bemærkninger henvises til regnskabsoversigterne for de enkelte områder.

Direktion og stabe har et samlet mindreforbrug på 24,7 mio. kr. Overskuddet er primært et resultat af overskud på en række disponerede puljer. Der er således et mindreforbrug på 7 mio. kr. på rammen til signaturprojekter samt projektet "kvalitetsløft i borgerperspektiv". Endvidere er der afsat en pulje på 2,1 mio. kr. til statens arkiver, en pulje på 1 mio. kr. til Als/Fyn-forbindelsen m.fl. Derudover er der et mindreforbrug på forsikringspuljen. Som kommune er vi selvforsikrende og har derfor opsparet en pulje på 10,2 mio. kr. som søges videreført til 2018.

Arbejdsmarked har et mindreforbrug på i alt 41,5 mio. kr. i forhold til det korrigerede budget. Dette fordeles sig på et mindreforbrug 42,4 mio. kr. til overførselsudgifter og et merforbrug på serviceudgifter på 0,9 mio. kr. En stor del af dette, nemlig 19,8 mio. kr., vedrører de forsikrede ledige.

Opvækst og Læring har et mindreforbrug på 10,1 mio. kr., hvor 4,7 mio. kr. stammer fra de decentrale institutioner. Mindreforbruget i centeret på 5,4 mio. kr. stammer primært fra merindtægter på betalinger fra andre kommuner, mindreudgifter til pasning af børn samt mindreudgifter til specialskoler.

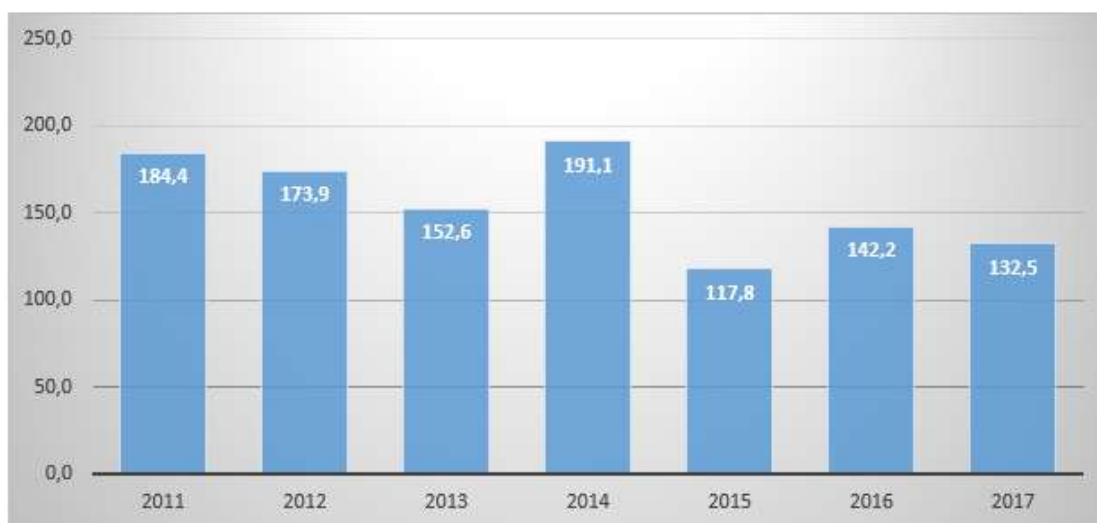
By, Land og Kultur har et mindreforbrug på 12,6 mio.kr. Det er et resultat af merudgifter på nogle områder, der dog mere end opvejes af mindreudgifter på andre områder. Der er merudgifter på vintertjenesten på 2,2 mio. kr. og samlede merudgifter til el, vand og varme på 3,5 mio. kr. Samtidig er der dog mindreudgifter til en række planlagte projekter, som ikke er blevet fuldt gennemført i 2017. Det drejer sig bl.a. om byfornyelse, Vindinge Å, den kulturelle rygsæk, indsatsplaner for grundvandsbeskyttelse, lokaletilskud m.fl.

Sundhed og Omsorg har et merforbrug på 7,0 mio. kr. Centeret har et mindreforbrug på 2,7 mio. kr., mens de decentrale enheder har et merforbrug på 9,7 mio. kr. Merforbruget på de centrale enheder stammer primært fra Rehabilitering Nord, Rehabilitering Syd samt Rehabilitering, Træning og Aktivitet. Underskuddet under Rehabilitering, Træning og Aktivitet stammer fra Bakkegården, hvor der har været merudgifter til afløsere og vikarbureau. Underskuddet under Rehabilitering Nord og Rehabilitering Syd stammer primært fra hjemmeplejen og sygeplejen i forbindelse med implementering af FSIII og Nexus. Midlerne til dækning af afløsere har ikke stået mål med udgiften.

Sammenligning med resultater for tidligere år

Resultatet af den ordinære drift skal være positivt i henhold til gældende regler, og størrelsen af overskuddet har betydning for vores muligheder for at lave større anlægsinvesteringer.

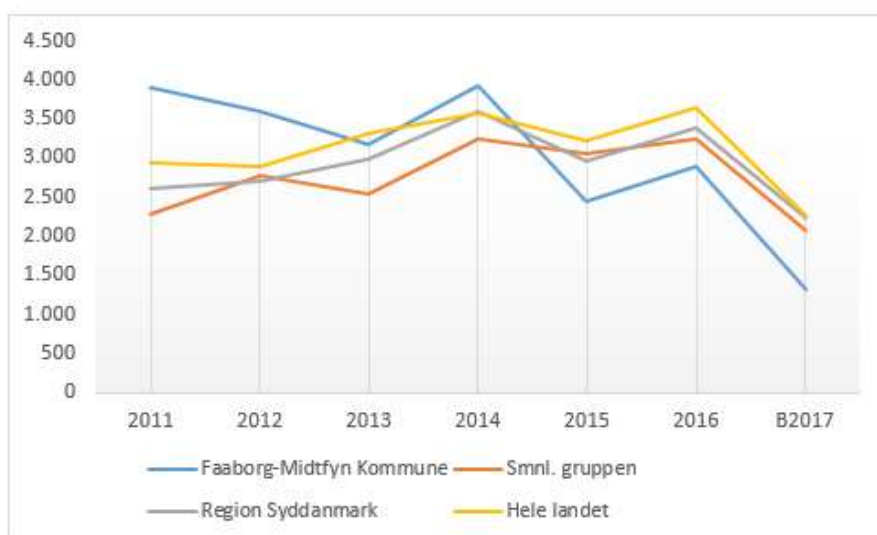
Resultat af ordinær driftsvirksomhed regnskab 2011-2017



Resultatet af den ordinær drift var i 2017 det andet laveste i perioden 2011 til 2017. Det relativt lave resultater skal ses i sammenhæng med, at kommunalbestyrelsen som en del af budgetforligene for 2015 og 2016 flyttede henholdsvis 14,4 mio. kr. og 10,4 mio. kr. fra anlæg til drift og tilsvarende i 2017 flyttede 3,2 mio. kr. til driften. Derudover har institutioner og centre i 2017 i højere grad end tidligere brugt af deres opsparede midler, hvilket er med til at forklare det lavere resultat i 2017.

I sammenligningen med andre kommuner har Faaborg-Midtfyn Kommune haft en markant udvikling i driftsudgifter pr. borger. I regnskaberne for 2011 til 2014 lå vi over sammenligningsgruppen og regionen, mens vi fra regnskab 2015 og 2016 samt budget 2017 ligger under. For det sidste år kan regnskabet dog give et andet resultat. Regnskabstallene for 2017 for samtlige kommuner foreligger først medio 2018.

Resultat af ordinær drift pr. indbygger, regnskab 2011-2016 samt budget 2017



Kilde: KORA ECO nøgletal

Økonomisk politik og styring

Kommunalbestyrelsen vedtog den 12. december 2016 en økonomisk politik med en række målsætninger:

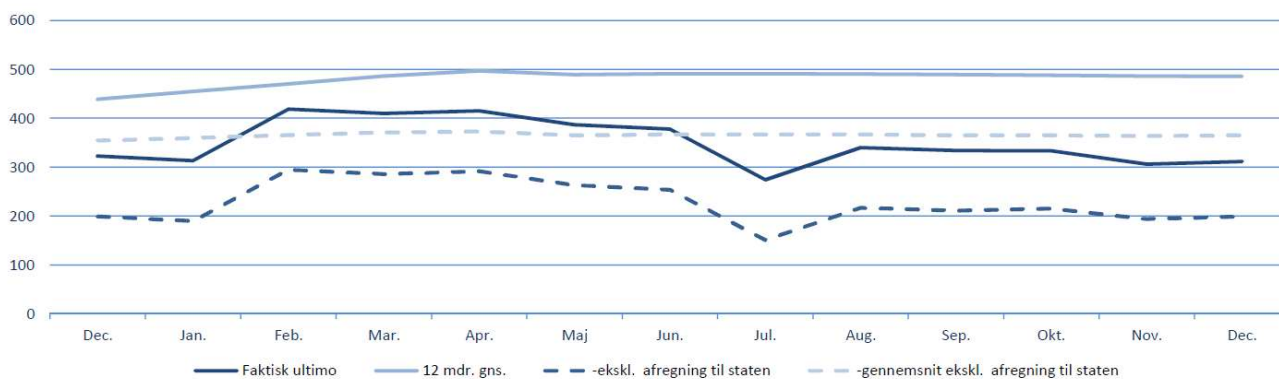
- Den langfristede gæld må ikke overstige 10.000 kr. pr. indbygger
- Den gennemsnitlige likviditet i henhold til kassekreditreglen skal være minimum 3.000 kr. pr. indbygger
- Det aktuelle budget må ikke overstige det oprindelige budget tillagt drifts- og anlægsoverførsler fra det foregående år samt eksternt finansierede bevillinger (dvs. tilskud fra fonde mv.).

Likviditet

Den gennemsnitlige likviditet har hen over året ligget mellem 455 og 497 mio. kr. Målsætningen er, at den skal ligge på et niveau, der svarer til minimum 3.000 kr. pr. indbygger. Ultimo 2017 var indbyggertallet 51.536 borgere, og det svarer til, at der skal være minimum 154,6 mio. kr. i kassen. Målsætningen er dermed opfyldt. Det skal dog i den sammenhæng bemærkes, at vi som følge af salg af FFV EI og FFV Energi har fået 123,6 mio. kr. ekstra i kassen. Det er den del af udbyttet fra salget, som de kommende år skal afregnes til staten. Fratrækkes denne midlertidige ekstra likviditet, har den gennemsnitlige likviditet varieret fra 360 til 373 mio. kr. og også i dette perspektiv er målsætningen opfyldt.

Målsætningen om en ultimo beholdning på 50 mio. kr. er ligeledes opfyldt. Ultimo beholdningen er opgjort ekskl. repo-forretninger, som udgør 48,4 mio. kr.

Udviklingen i kommunens gennemsnitlige likviditet og ultimo beholdning (mio. kr.)



Gæld

Den langfristede gæld er ultimo 2017 opgjort til 472,1 mio. kr. eksklusive ældreboliger, lån til byfornyelse og finansielt leasede aktiver. Ultimo 2017 var der 51.536 borgere i kommunen, og dermed må gælden maksimalt udgøre 515,4 mio. kr. Målsætning om en langfristet gæld på maksimalt 10.000 kr. pr. borger er med andre ord opfyldt.

Medregnes lån til ældreboliger, byfornyelse samt finansielt leasede aktiver udgør den samlede langfristede gæld 523,7 mio. kr., hvilket er ca. 10.162 kr. pr. indbygger. Til sammenligning udgør den gennemsnitlige langfristede gæld for kommunerne i hele landet 14.835 kr. pr. indbygger pr. 1. januar 2017.

Tillægsbevillinger

Der gives primært tillægsbevillinger til driften i forbindelse med de kvartalsvise budgetopfølgninger. Ved de tre budgetopfølgninger i 2017 samt ved sager i kommunalbestyrelsen i løbet af 4. kvartal 2017 er der samlet givet tillægsbevillinger for netto 1,974 mio. kr. Til budgetopfølgningen pr. 30. september 2017 blev det besluttet, at finansieringen af de 1,974 mio. kr. skal findes ved regnskabsafslutningen. Finansieringen behandles derfor som en del af overførselssagen.

Kommunens økonomiske politik om, at det aktuelle budget ikke må overstige det oprindelige budget tillagt drifts- og anlægsbevillinger fra det foregående år samt eksternt finansierede bevillinger forventes herefter opfyldt.

Finansiel strategi

På linje med kommunens økonomiske politik er der vedtaget en finansiel strategi, der fastlægger de overordnede rammer for investering af kommunens kapital, herunder hvor stor en andel de enkelte aktivklasser må udgøre.

Kontant	0-2 pct.
Danske stats- og realkreditobligationer	70-100 pct.
Kreditobligationer og aktier	0-30 pct.

Ved valg af investeringsforeninger stilles krav om etiske investeringer. Konkret ønsker vi at sikre, at vores finansielle dispositioner ikke krænker bredt anerkendte og internationale konventioner og normer, herunder at investeringer screenes ud fra FN's principper om ansvarlige investeringer.

Kommunens kapitalpleje var i udbud i 2017, og det resulterede i, at Nordeas mandat overgik til Jyske Capital pr. 1. oktober 2017. Kommunens nuværende kapitalforvaltere er således SEB og Jyske Capital.

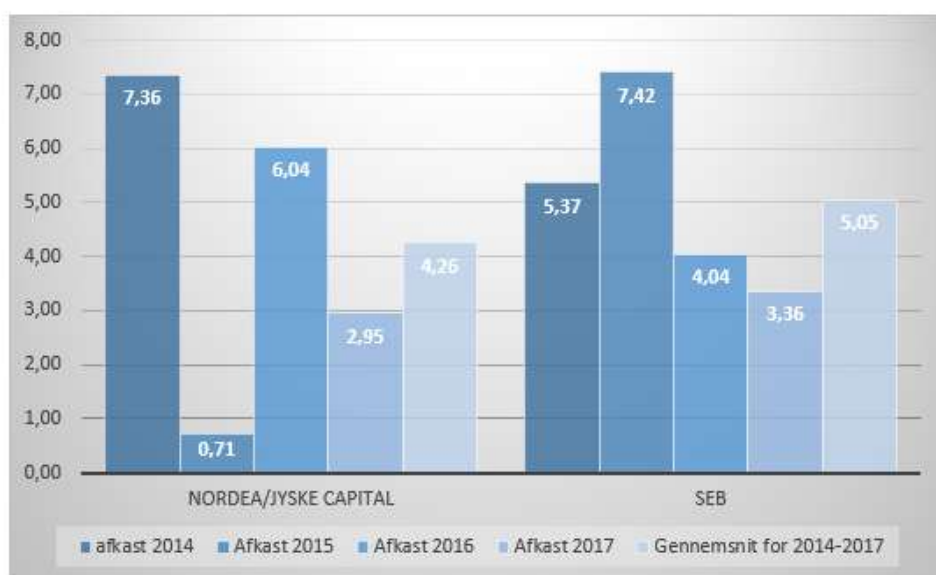
Efter salg af aktierne i FFV Energi A/S og FFV El A/S har kommunen to porteføljer at varetage, nemlig den ordinære portefølje og FFV porteføljen. Ved udgangen af 2017 var der 380,3 mio. kr. i den ordinære portefølje og 302,1 mio. kr. i FFV-depotet.

For den ordinære portefølje er der for hele 2017 et samlet afkast på 6,588 mio. kr., svarende til et afkast på 1,89 %. Der var budgetteret med et afkast på 8,335 mio.kr.

For depotet med FFV-midler udgør realiseret afkast 5,035 mio. kr. for hele 2017, hvilket svarer til et afkast på 1,67 %. Der er tidligere truffet beslutning om, at afkast af FFV porteføljen skal tilgå udviklingsfonden, og derfor er der ikke er budgetteret med afkast fra denne portefølje.

Det skal bemærkes, at der i det oplyste afkast, udover den almindelige rentetilskrivning, indgår realiserede og urealiserede kursgevinster/-tab på porteføljerne.

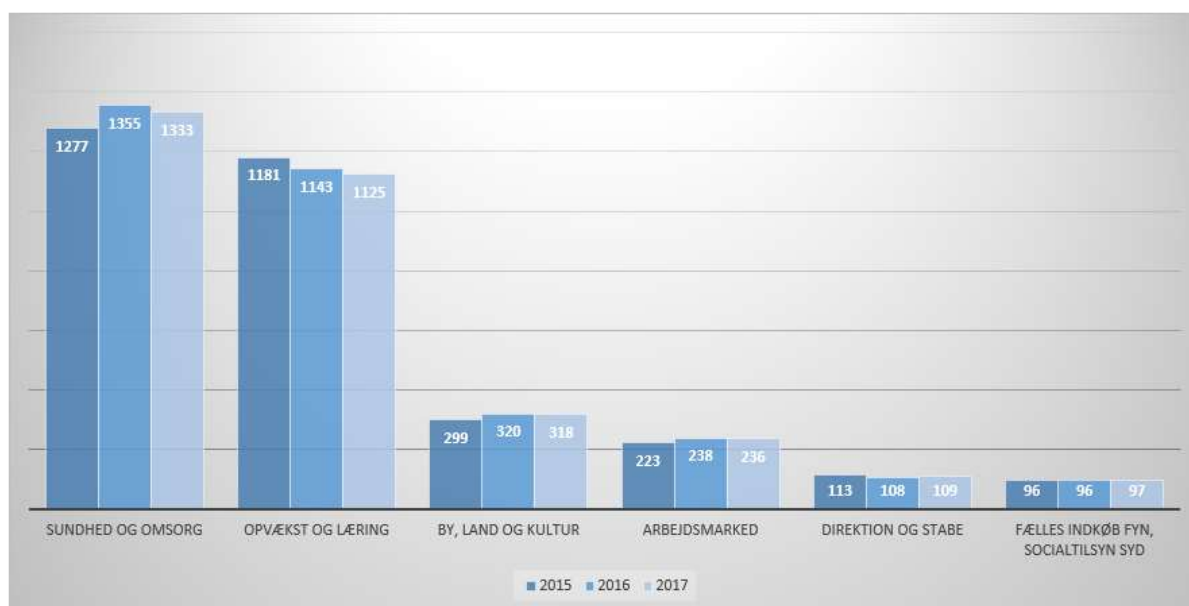
Afkast af kapital ordinære depot i forvaltning hos Nordea/Jyske Capital og SEB 2014-2017



Personale

Udgifter til personale udgør en stor del af det kommunale regnskab, idet løn udgør 49 pct. af de samlede driftsudgifter. Antallet af ansatte er størst inden for de store velfærdsområder som ældre, handicap, dagtilbud og undervisning. Nedenstående diagram viser udviklingen i antal ansatte fordelt på koncernområder og omregnet til fuldtidsansatte i årene 2015 til 2017. Set i forhold til regnskab 2016 er der sket et fald på 42 fuldtidsansatte.

Antallet af ansatte omregnet til fuldtidsansatte 2015 - 2017



Kilde: Targit

Den største enkeltstående overenskomstgruppe er fortsat social- og sundhedspersonalet, som udgør ca. 20 pct. af kommunens faste månedslønnede personale, efterfulgt af lærere m.fl. i folkeskolen som udgør 11,5 pct. og administration og It som udgør 9,5 pct. af kommunens faste månedslønnede personale.

Alder og køn

De kommunale arbejdspladser er præget af at have mange arbejdspladser inden for de traditionelle kvindesfag, og dette afspejler sig også hos os, idet ca. 4 ud af 5 ansatte er kvinder. Denne fordeling har stort set været uændret gennem årene. Gennemsnitsalderen er dog faldet til 46 år for begge køn i 2017.

	2015			2016			2017		
	Kvinder	Mænd	Total	Kvinder	Mænd	Total	Kvinder	Mænd	Total
Gennemsnitsalder	47	48	47	47	48	47	46	46	46

Kilde: KRL

Lønudvikling

En medarbejder ansat i samme stilling har i 2017 i gennemsnit haft en lønudvikling på 2,5 pct., mod 2,8 pct. i 2016. Den gennemsnitlige lønudvikling for alle kommuner var i 2017 på 2,3 pct. Dette dækker både over den lønudvikling, der er aftalt i de centrale overenskomster, og den lønudvikling, der er et resultat af lokale aftaler. Af nedenstående tabel fremgår det, at lønudviklingen i 2017 har været lidt større for mænd end for kvinder. Forskellen er 0,1 procentpoint og er den samme som året før.

Køn	Gns månedsløn		Lønudv. i procent	
	(dec.) nov. 2016	2017	2016	2017
Mænd	37.838	38.830	2,9	2,6
Kvinder	34.970	35.838	2,8	2,5

Kilde: KRL

Personaleomsætning

Personaleomsætning beregnes ud fra antal fratrædelser i forhold til ansatte medarbejdere – og antal fratrædelser ud af kommunen. Der beregnes på baggrund af månedslønnet personale. Elever og personer i løntilskud samt vikarer er ikke medtaget, da disse grupper i sig selv medfører en høj personaleomsætning. Der vil altid være en vis personaleomsætning, fordi der altid er medarbejdere, der vil søge nye udfordringer, går på pension eller fratræder af andre årsager. Endvidere vil en reduktion i medarbejderstaben i sig selv give en personaleomsætning, da den jo måles på antal fratrædelser i forhold til antal ansatte medarbejdere.

Der er traditionelt forskel på personaleomsætningen i forskellige faggrupper – inden for nogle faggrupper er det naturligt at søge nye udfordringer efter en vis ansættelsesperiode, mens andre faggrupper har større tradition for at blive længe i et ansættelsesforhold. En høj personaleomsætning kan være udtryk for et dårligt arbejdsmiljø og at folk søger væk, men kan også være et udtryk for en nødvendig tilpasning af organisationens ressourcer og kompetencer.

	2015	2016	2017
Personaleomsætning	18,31%	18,62%	17,99%

KRL gør det op på en lidt anden måde og får vores personaleomsætning til 15,7 pct. i perioden fra november 2016 til november 2017. Landsgennemsnittet for kommunerne er 15,6 pct. i samme periode.

Trivsel

Der blev i september 2017 for andet år i træk gennemført en trivselsundersøgelse i hele Faaborg-Midtfyn Kommune. Spørgsmålene i trivselsundersøgelsen i 2017 var identiske med trivselsundersøgelsen fra 2016. Trivselsundersøgelsen i 2017 var 100 pct. anonym, idet ingen ledere og arbejdsmiljørepræsentanter i fællesskab har henvendt sig for at få identificeret enkelte besvarelser.

Svarprocenten blev 72 pct. i 2017, hvor den i 2016 var 74 pct.

Trivselsundersøgelsen har sit fundament i begrebet Social Kapital. Overordnet viser trivselsundersøgelsen, at vores organisation er robust og generelt er i god trivsel. Vi har en social kapital på 11, hvilket er et pænt stykke over landsgennemsnittet på 10,2.

Der er tre vigtige nøgletal i undersøgelsen:

	2007	2008	2010	2013	2016	2017
Social kapital				10,9	11,3	11
Svarprocent	64%	70%	57%	61%	74%	72%
Tilfredshed			76%	76%	78%	74%

Vi er først begyndt at måle social kapital i 2016. Tilfredshed har vi først fra 2010 målt på en måde, som vi kan sammenligne.

I nedenstående tabel vises en oversigt over trivselsundersøgelsen på koncernniveau sammenlignet med undersøgelsen i 2016:

Område	Social kapital (2016 i parentes)	Tilfredshed generelt (2016 i parentes)
Sundhed og omsorg	10,9% (11,4%)	71% (81%)
By, Land og Kultur	11,0% (10,6%)	82% (76%)
Opvækst og Læring	11,1% (11,6%)	75% (77%)
Politik og Strategi	11,3% (12,0%)	69% (81%)
Arbejdsmarked	10,9% (10,7%)	71% (72%)
Økonomi og Løn	12,1% (10,9%)	81% (78%)
Socialtilsyn Syd	11,1% (11,9 %)	79 % (72 %)
Fællesindkøb Fyn	14,9(13,8)	100%(80%)
FMK samlet	11,0% (11,3%)	74% (78%)

Kilde: Egen måling

Fravær

Siden 2010 har sygefraværet været faldende, men denne tendens stoppede i 2015, hvor vi oplevede en stigning. Den stigende tendens er fortsat i 2016 og 2017, og ligger fortrinsvis i Sundhed og Omsorg, der har været igennem store omorganiseringer de seneste år.

Da kommunerne bruger lidt forskellige opgørelsesmetoder bruges KRL's statistikker for at sammenligne med andre kommuner. Fraværet i Faaborg-Midtfyn Kommune ligger i 2016 i øvrigt tæt op ad landsgennemsnittet som var 5,9 % for egen sygdomsårsager. KRL tal for 2017 er i skrivende stund ikke tilgængelige.

Fraværet i Faaborg-Midtfyn Kommune ligger tæt på landsgennemsnittet

	2015	2016	2017
Fravær	5,90%	6,00%	6,20%

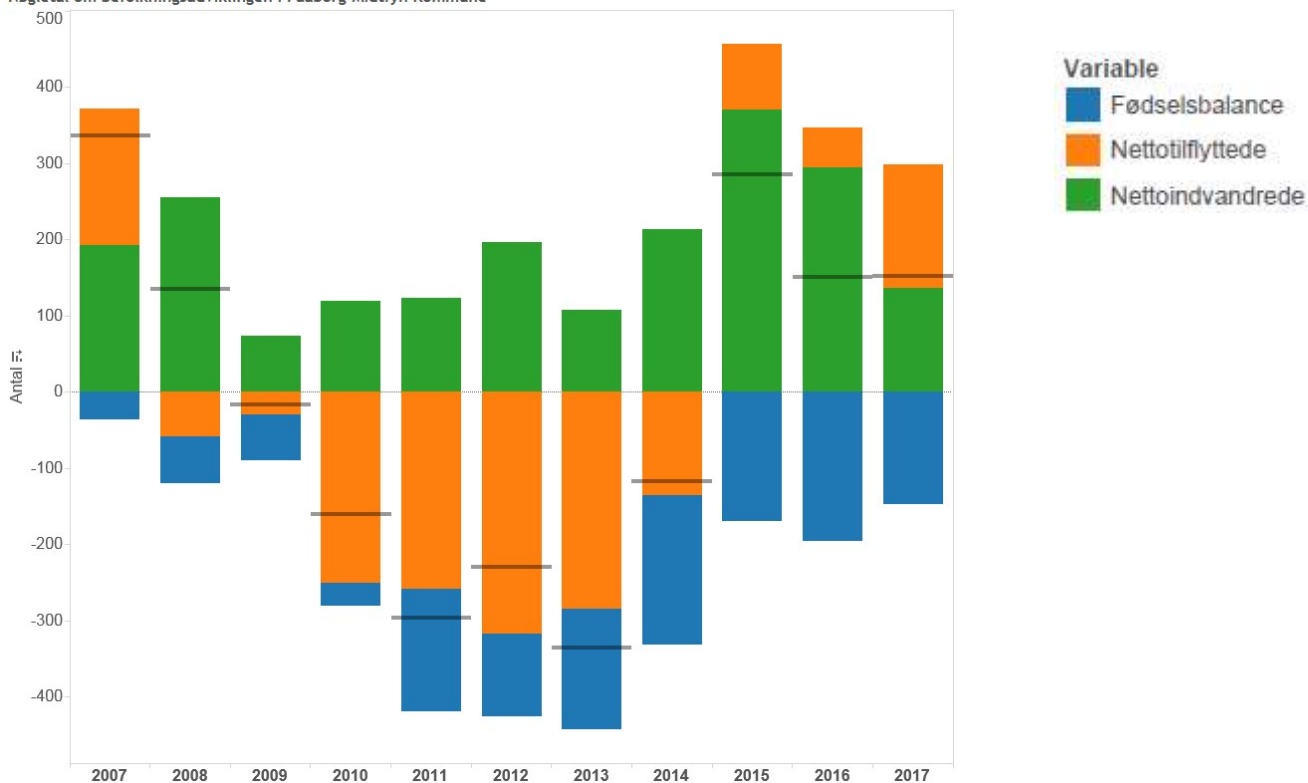
Kilde: Targit

Rammevilkår

Udviklingen i antallet af indbyggere er et vigtigt rammevilkår for en kommune, fordi antallet af indbyggere er afgørende for både udgifts- og indtægtsniveau. Det har selvfølgelig betydning for økonomien, hvordan befolkningen fordeler sig på de forskellige aldersgrupper. Det faktiske befolkningstal pr. 1. januar 2018 er på 51.536 borgere, hvilket svarer til en stigning fra 2017 til 2018 på 0,3 pct. eller 160 borgere. Udviklingen på landsplan har været lidt mere gunstig, idet der har været en vækst på 0,6 pct.

Figuren illustrerer udviklingen i de seneste 11 år.

Nøgletal om befolkningsudviklingen i Faaborg-Midtfyn Kommune



Kilde: COWIs demografiske vidensbank (www.folketal.dk)

Den samlede ændring i befolkningstallet er illustreret med den sorte streg. Den samlede befolkningsudvikling svarer til summen af de tre, farvede søjler (fødselsbalance, nettotilflyttede og nettoindvandrede).

Som det fremgår af figuren, har nettoindvandringen været positiv i alle årene. Nettotilflytningen fra andre kommuner har i perioden 2018-2014 været negativ, men er positiv i 2015-2017. Forholdet mellem antal døde og fødte (fødselsbalancen) er negativ i alle årene.

Eftersom kommunens fødselsbalance er negativ, så vil en tilvækst i befolkningstallet afhænge af tilflyttede.

Ny styring skal styrke organisationen

Da den nye administrative organisering blev vedtaget i slutningen af 2015, blev det samtidig besluttet, at der skulle ske en evaluering af både den politiske organisering og af aftalesystemet. Disse tre elementer er nemlig indbyrdes forbundne. Begge evalueringer fandt sted i 2016 og evalueringen af den politiske organisering resulterede i en ny styrelsesvedtægt i december 2016.

Kommunalbestyrelsen havde med den nye styrelsesvedtægt besluttet, at den umiddelbare forvaltning ikke længere skulle være placeret hos aftaleholderne, som de ledere, der havde en dialogbaseret aftale blev kaldt. I stedet besluttede politikerne, at den umiddelbare forvaltning skal ligge i kommunalbestyrelsen, og efter behov delegeres videre i den politiske delegationsplan. Delegationen går med andre ord "den anden vej", så politikerne nu siger, hvad de gerne vil delegeres, hvor de tidligere brugte planen til at vise, hvad de ville have tilbage af det, de allerede havde delegeret. Den 6. marts 2017 vedtog kommunalbestyrelsen derfor en politisk delegationsplan, som viser, hvor i organisationen konkrete beslutninger skal finde sted. Den politiske delegationsplan definerer bl.a. hvilke opgaver, der delegeres til administrationen, og i efteråret 2017 blev der vedtaget en administrativ delegationsplan, som definerer, hvordan disse opgaver delegeres videre i administrationen.

Evaluering af aftalesystemet resulterede den 6. marts 2017 i vedtagelse af et nyt koncept for mål- og effektaftaler som afløser for det tidligere aftalesystem. De nye aftaler skal sikre, at vi som kommune fokuserer på den værdi, vi skaber for borgere og virksomheder. Det kræver, at vi løbende følger op på vores indsatser og vurderer, hvilken virkning, de har haft. Kommunalbestyrelsen har vedtaget fire politiske mål og en række hovedindikatorer, som ligger til grund for målene i mål- og effektaftalerne, og dermed er der en rød tråd fra de politiske mål til det konkrete arbejde med borgerne.

Ved udgangen af 2016 var der 43 aftaleholdere i organisationen og med det daværende bevillingsniveau havde vi dermed 43 bevillingsområder. Det var et forholdsmæssigt lavt bevillingsniveau og det betød, at der var mange bevillingsændringer, der skulle vedtages politisk. Der var desuden en stor variation i den økonomiske tyngde i de enkelte bevillingsområder. De fem nye bevillingsniveauer er bygget op med udgangspunkt i den administrative organisering, så der er et bevillingsområde i hver af de fire centre samt et for direktion, stabe og administration.

Alle ændringerne i ovennævnte styringsdokumenter udspringer af et politisk ønske om at styrke organisationens evne til at arbejde på tværs og agere som en samlet koncern.

Arbejdsmarked

Med et samlet fald i ledigheden på 3,7 % har de fynske kommuner det seneste år oplevet et fald i ledigheden modsat resten af landet, hvor ledigheden steg med 2,3 %. Faaborg-Midtfyn har dog oplevet en lille stigning i ledigheden og ligger med en stigning på 2,4 % lidt over landsgennemsnittet.

Den samlede ledighed i Faaborg-Midtfyn Kommune er steget med 24 personer i perioden fra december 2016 til december 2017.

Positiv udvikling i jobcentrets målgrupper

I 2017 har der været et pænt fald i flere af jobcentrets målgrupper.

I forhold til det samlede antal ydelsesmodtagere har der i Faaborg-Midtfyn Kommune været et fald på 7 % fra 1. til 4. kvartal 2017. Det svarer til 526 fuldtidspersoner.

Det er særligt udviklingen i antal fuldtidspersoner på sygedagpenge, der springer i øjnene, idet der har været et fald på 25 % fra 1. kvartal 2017 til og med 4. kvartal 2017. Antallet af sygedagpengemodtagere var ved udgangen af 2017 således faldet fra 702 til 524 fuldtidspersoner.

I takt med reduktionen i personer på sygedagpenge har der været en mindre stigning i fuldtidspersoner i jobafklaringsforløb på 7 %.

Jobcenteret vil i 2018 have særligt fokus på sammenhængen mellem rehabiliteringsteamet og pensionsnævnet, så borgere i den jobrehabiliterende indsats oplever, at der er sammenhæng i den indsats de modtager på vejen mod en afklaring af deres jobsituation.

Styrket borgerkontakt

Borgerkontakten har i 2017 været et fokusområde for Arbejdsmarked og Borgerservice. I 2017 er der arbejdet med at øge borgerens mulighed for selv at handle i sin sag. Der er indført adgang til ydelsesoplysninger gennem borger.dk, hvor borgerne som noget nyt kan finde deres ydelsesoplysninger, når de har behov for det.

For at øge borgeres mulighed for selv at tilrettelægge deres tid er der både i Borgerservice og i Jobcentret indført mulighed for tidsbestilling, så man hjemmefra kan vælge det tidspunkt, der passer en bedst.

Der har i forbindelse med Jobcentrets flytning til Lindevej været fokus på at indrette et modtageområde, som giver en oplevelse af, at Jobcenteret er borgerens hus. Der er indført selvbetjeningsstandere og floorwalkere, så der både er mulighed for selvstændigt at planlægge opgaver, men også for at få en hjælpende hånd, hvis man har behov for støtte.

For at øge borgerens indsigt og oplevelse af at have ansvar i egen sag er der indført skærme i alle samtalerum, så borgeren kan følge med i sagens oplysninger og hvad der noteres i selve samtalen.

Den øgede digitalisering og automatisering af arbejdsprocesser fortsætter i 2018 - særligt på ydelsesområdet, som deltager i et pilotprojekt om automatisering af den økonomiske opfølgning, og det forventes at medføre effektivisering af arbejdet og øget kvalitet i opfølgningen.

Pensionsnævnets sammensætning og arbejdsgange under revision

Der her i 2017 været en stigning i antallet af borgersager, der indstilles til behandling i nævnet. Det har givet anledning til, at Arbejdsmarked i efteråret har analyseret, hvordan vi har indrettet sagsflowet og håndteringen af borgernes pensionsager, og der er på baggrund af dette skabt en mere tydelig struktur omkring pensionsnævnet. Forventningen er, at borgerne vil få oplevelsen af en mere gennemskuelig proces, hvor der løber en rød tråd gennem forløbet fra rehabiliteringsteamet og deres indstilling til behandling i pensionsnævnet. Dette fokus fortsætter i 2018.

Samarbejdet med virksomhederne i fortsat udvikling

Den virksomhedsvendte indsats har også i 2017 været et fokusområde i Jobcentret. Der er i løbet af året etableret nye samarbejder med fokus på en tidlig forebyggende indsats og på at virksomhederne bliver en aktiv medspiller i beskæftigelsesindsatsen for de svageste ledige. Indsatsen har betydet, at der nu er 59 virksomhedscenterpladser og yderligere 18 pladser, der er overdraget til indsatsen for de stærkere ledige, som led i en tilpasning af indsatsen.

By, Land og Kultur

Ringe bymidteplan

Med aktiv deltagelse af byens borgere, foreninger og erhvervsliv er der lavet en bymidteplan for Ringe. Planen skal fremtidssikre byen med udvikling af en attraktiv og levende bymidte, hvor forskellige former for byliv udfolder sig med et vigtigt bidrag fra detailhandelen.

Elever møder kunst og kultur i Den kulturelle rygsæk

I skoleåret 2017-2018 er signaturprojektet Den kulturelle rygsæk rullet ud på alle klassetrin, og det betyder, at alle skoleelever i Faaborg-Midtfyn Kommune møder kunst og kultur i spændende og lærerige undervisningsforløb. Projektet finder sted i et tæt samarbejde mellem skole- og kulturområdet, og det betyder, at professionelle kunstnere og kulturformidlere præsenterer alt fra sang og opera til performance, arkitektur og design for kommunens unge borgere. Undervisningsforløbene i Den kulturelle rygsæk skaber stor begejstring blandt eleverne samtidigt med, at de direkte bidrager til fagenes mål.

Arkitekturpolitik

Der var et bredt fremmøde af interesserede borgere til de fem byvandring i Faaborg, Ringe, Nr. Broby, Nr. Lyndelse og Ryslinge, der var en del af processen med udarbejdelse af en arkitekturpolitik for Faaborg-Midtfyn Kommune. Arkitekturpolitikken blev vedtaget i november 2017, og den fastlægger bl.a. retningslinjer for kommunalt byggeri, og disse rammer er allerede i spil i forbindelse med etablering af en ny børnehave i Ringe (Hættegården).

Bymæglere i Ringe og i Faaborg

Der blev i 2017 ansat to bymæglere i Ringe. De to bymæglere deler stillingen mellem sig og sammen skal styrke detailhandelen i Ringe og være med til at trække nye aktiviteter til området. Siden bymæglerne blev ansat har mange små og store projekter set dagens lys.

I Vores Faaborg & Egns første opgave blev at ansætte en eller flere Bymæglere for en to-årig periode. De hidtidige konkrete indsats er favner lige fra opbygning af en fælles hjemmeside, samlet og styrket kommunikation til gennemførelse af et program for julen 2017 (julehandlen i midtbyen).

Fundamentet lagt til udvikling af fremtidens forstad i Årslev

Årslev og Sdr. Nærå rummer de største bosætningspotentialer i kommunen, og derfor er det et af signaturprojekterne i udviklingsstrategien at udvikle Årslev Syd, som er et nyt stort boligområde. I 2017 købte kommunen 20 hektar landbrugsjord syd for Polymeren, og det er den første vigtige milepæl i forhold til at realisere signaturprojektet, som er en forudsætning for at målsætningen om 1200 nye borgere i byen inden 2030 kan realiseres. Dermed er første forudsætning for byudviklingen på plads, og den vil nu blive fulgt af arkitektkonkurrencer, udviklingsplan og lokalplaner mv.

Polymeren har i sine første leveår vist en enorm styrke som borgerdrevet byudviklingsprojekt. Projektet er i dag kendt af de fleste, der arbejder med samskabelse, byudvikling eller midlertidighed rundt om i Danmark. Polymeren har skabt et solidt fundament for den byomdannelse, der i de kommende år skal sikre virkeliggørelsen af Fremtiden Forstad i Årslev. Det stærke DNA for fællesskaber som Polymeren er synonym med, bliver desuden en del af afsættet for udvikling af den nye bydel, som ligger lige syd for Polymeren. Polymeren blev i 2017 evalueret efter at have eksisteret i 1½ år, og evalueringen var så positiv, at kommunalbestyrelsen besluttede at forlænge projektet i yderligere 3 år.

Der var andre vigtige politiske beslutninger, der blev truffet i 2017 i forhold til Fremtidens forstad. Det blev bl.a. besluttet at gennemføre to arkitektkonkurrencer – én for bymidten og én for den nye bydel syd for bymidten. Konkurrencerne blev sendt i udbud lige inden jul, og i begyndelsen af januar blev 10 anerkendte og kvalificerede teams udpeget til de to vigtige konkurrencer. Konkurrencerne bidrager til at sikre en høj kvalitet i det fremtidige arbejde med byomdannelsen og byudviklingen i området, så vi får skabt en by, der på en lang række parametre vil være konkurrencedygtigt med de andre byer, der grænser op til Odense. Det er vigtigt for vores mål med udviklingen af en attraktiv bosætningskommune, fordi Årslev er et vigtigt fyrtårn i vores indsats for at øge bosætningen i vores kommune.

Aftale om Slagterigrunden er på plads

By, Land og Kultur fik i 2017 forhandlet en aftale på plads med Danish Crown om aflevering af arealer og bygninger, som vi ønsker at overtage på Slagterigrunden i Faaborg. Danish Crown kompenserer for de nedrivningsomkostninger, som virksomheden sparer ved, at kommunen overtager den store Tulip-bygning. By, Land og Kultur deltager i alle byggemøder om nedrivningen af de øvrige bygninger.

Nedrivningen af bygningerne på slagterigrunden startede efter miljøsaneringen i starten af september 2017. Nedrivningen foregår planmæssigt og under hensyntagen til beboerne i området. Vi forventer at overtage arealet og bygningerne den 1. juni 2018.

Ringe Station og busholdeplads

Stationsområdet i Ringe har fået et visuelt løft, så området nu fremstår helt anderledes end det slidte udtryk, det havde tidligere. Det nye stationsområde binder bymidten bedre sammen med den gamle jernstøberigrund på den anden side af baneterrænet, hvor der bygges en række nye lejligheder i boligkomplekset "Støberiet". Projektet blev indviet den 3. marts 2017 og blev i 2017 præmieret af By og Land Midtfyn.

Udbud på vedligeholdelse af veje

I budget 2017 blev vedtaget at udbyde vedligeholdelsen af kommunale vej uden for byerne i en 15-årig funktionsaftale. Der er ca. 1200 km veje og 100 km cykelstier i kommunen, og det er knap 800 km vej og 30 km cykelstier, der er dækket af aftalen, som på baggrund af udbud forventes at give en besparelse på 2 millioner kroner på driften.

Udbuddet blev forberedt i 2017 med ekstern bistand. Alle veje i kommunen blev inspiceret og deres kvalitetsniveau fastlagt. I et funktionsudbud aftales det normalt, at vejene som minimum skal have samme kvalitet, når de bliver afleveret, som de havde, da kontrakten startede. Analysen viste, at kvaliteten af vejene uden for byerne generelt har et højt niveau.

Udbuddet er gennemført og der blev afholdt licitation i februar 2018, som Arkil vandt. Resultatet af udbuddet viste, at det er muligt at realisere den forventede besparelse på 2 millioner kroner. Efter politisk godkendelse vil aftalen få i gang i løbet af foråret 2018.

Det fælles fynske projekt SYFRE

Det fælles fynske projekt SYFRE, som skal skabe synergi blandt de fynske ressourcestrategier for affald, er nu kommet så langt, at resultaterne bliver præsenteret for politikere og bestyrelser i affaldsselskaberne.

SYFRE er drevet af et krav fra EU om stigende genanvendelse af vores affald, og har i hovedtræk sammenholdt kildesortering og sortering på et centralt sorteringsanlæg. Et centralt sorteringsanlæg kan sortere husholdningsaffald, så man ender op med salgbar fraktion og en tør, lagerstabil restmængde, der kan anvendes i kraft-varmeanlæg.

Der er fire vigtige erkendelser fra SYFRE:

- genanvendelsesprocenten bliver højere ved central sortering
- der er stordriftsfordele, hvis Fyn er fælles om et centralt sorteringsanlæg
- et centralt sorteringsanlæg er den mest fleksible løsning
- prognosen viser, at udgiften til en løsning med et centralt sorteringsanlæg er på niveau med eller lavere end alternative løsninger.

SYFRE-analysen er lavet af Syddansk Universitet og COWI på baggrund af data om husholdningsaffald fra de fynske kommuner. Arbejdet med SYFRE er fulgt tæt af en styregruppe fra Odense Renovation A/S, Svendborg Affald, Odense og Faaborg-Midtfyn kommuner samt Syddansk Universitet. By, Land og Kultur er sekretariat for SYFRE, og projektet er finansieret af kommuner og affaldsselskaber på Fyn samt Miljøstyrelsen.

Opvækst og Læring

Det er væsentligt med en organisatorisk sammenhængskraft i forbindelse med realiseringen af Opvækst og Læring, og derfor har koncernchefen for Opvækst og Læring i 2017 deltaget på personalemøder og bestyrelsesmøder i de enkelte skoler og dagtilbud.

Mål- og effektaftaler

De decentrale enheder var med i processen med udformning af mål- og effektaftalerne, og der var blandt de decentrale ledere et stort ønske om, at aftalerne kom til at afspejle Opvækst og Læring som en samlet enhed. Det betød, at alle dagtilbud og skoler fik enslydende målsætninger. Mål- og effektaftalerne sætter fokus på et helhedsorienteret børneperspektiv, hvor målsætningen er at skabe den størst mulige sammenhængskraft mellem områdets institutioner og funktioner.

Den nye dagtilbudsstruktur er nu helt på plads

Kommunalbestyrelsen besluttede den 10. marts 2015 at lave en ny dagtilbudsstruktur, som tog udgangspunkt i, at de tilbageværende institutioners kapacitet skulle udnyttes maksimalt. I forlængelse af dette er der i to faser blevet etableret en ny ledelsesstruktur for at reducere den samlede ledelse på området. Den endelige beslutning om antallet af ledelsesområder blev drøftet i Opvækst- og Læringsudvalget i 2017, og der blev efterfølgende truffet beslutning om at lægge Symfonien og Myretuen sammen til Børneområde Vest med virkning fra 1. januar 2018.

Revitalisering af BørneIntra på dagtilbudsområdet

Der har været store udfordringer med sikker drift på dagtilbuddenes forældreintra. I sommeren 2017 blev der nedsat en arbejdsgruppe, som har været i tæt dialog med den nuværende leverandør for at løse udfordringerne. Efter en god proces, og i samarbejde med It, fungerer løsningen og institutionernes komme-gå-skærme i dag på et tilfredsstillende niveau. Arbejdsgruppen vil systematisk følge op på mængden og karakteren af fejl og sørge for, at de hurtigt bliver rettet.

Brug af data i den ledelsesmæssige og faglige udvikling

Børns udvikling af faglige, sociale og personlige kompetencer beror i høj grad på, at de møder inkluderende og differentierede lege og læringsmiljøer i vores dagtilbud og skoler. Udvikling af sådanne miljøer kræver et ledelsesmæssigt fokus på at optimere ressourcestyring og faglig planlægning, så der er maksimale ressourcer til kerneopgaven.

I dialog mellem ledere, tillidsrepræsentanter og koncernchefen er der igangsat et udviklingsforløb for dagtilbuds- og skolelederne for at styrke den faglige planlægning og ressourcestyring på dagtilbuds- og skoleområdet. Der er indgået et samarbejde med KLK, som bidrager med faglige input og facilitering af processen. Projektets mål er at etablere et fælles ledelses- og ressourcestyringssyn på tværs af dagtilbuds- og skoleområdet.

Fremtidens Skole

Ønsket om at sikre en maksimal udvikling af elevernes læring og trivsel i forhold til ressourcerne ligger bag et §17.4 udvalg om Fremtidens Skole, der blev etableret i starten af 2017. I den første del af dette arbejde har der primært været fokus på anbefalinger i forhold til økonomi og læringseffekter, og udvalget afleverede sine anbefalinger til kommunalbestyrelsen i juni 2017. I efteråret 2017 blev der udarbejdet baggrundsmateriale og kommissorium for del 2 i Fremtidens Skole, som primært vil handle om det pædagogiske indhold.

Folkeskolens bidrag til byudviklingen i Årslev

I Årslev/Sdr. Nærå skal investeringer i Fremtidens forstad gøre området til et endnu mere attraktivt sted at leve for mennesker, der gerne vil bo med naturen lige uden for døren og med storbyens tilbud og arbejdspladser tæt på. Der vil bl.a. blive etableret en ny bydel, der kommer til at ligge i det sydlige Årslev med både skov, station, det livlige fællesskab i Polymeren og Broskolens afdeling Bøgehøj inden for gåafstand. Broskolen bidrager til dette arbejde med at understøtte visionerne for projektet.

Nye vedtægter for Ungdomsskolen

En ny lov for ungdomsskoler har betydet, at Ungdomsskolen har fået nye vedtægter, og det afgørende nye er, at det ikke længere er et krav, at der i en ungdomsskoles bestyrelse sidder en repræsentant for kommunalbestyrelsen.

Ung i FMK

Arbejdet med ungestrategien begyndte i 2015, hvor det tidligere Børne- og Uddannelsesudvalg og Beskæftigelses- og Arbejdsmarkedsudvalg drøftede den fremtidige ungestrategi, og efterfølgende blev også Kultur- og Lokalsamfundsudvalget inddraget. De politiske drøftelser om de udfordringer, som unge i Faaborg-Midtfyn Kommune står overfor, medførte, at der blev valgt tre temaer, som skal være det styrende grundlag for Ungestrategien:

- 1) Stærke unge
- 2) Stærke Fællesskaber
- 3) Inspirerende ungemiljøer.

Temaerne er efterfølgende blevet drøftet på to workshops med deltagelse af voksne der arbejder med unge, fagprofessionelle og repræsentanter fra de unge. På baggrund af ungeanalysen, workshops og de politiske drøftelser er Ungestrategien blevet udarbejdet og suppleret med syv centrale temaer og handlinger, som er et udtryk for områder, hvor interessenterne og kommunen kan se løsninger, der kan gøre Faaborg-Midtfyn til en mere attraktiv kommune at bo i som ung. Politikerne har prioriteret de syv temaer, som der i de kommende år vil blive arbejdet med for at realisere ungestrategien.

Forbyggende og fremskudte teams på skoler og dagtilbud

Der er blevet tilknyttet et fast forebyggende team til alle institutioner og skoler – i såvel kommunalt som privat regi. Teamet består af en sundhedsplejerske, en pædagogisk psykologisk konsulent og en forebyggende socialrådgiver.

Formålet med de forebyggende og fremskudte teams er:

1) Råd og vejledning til praksis samt familiesamarbejde

At kvalificere det forebyggende samarbejde, herunder en tidlig opsporende indsats samt at kvalificere arbejdet med indsatsplaner og underretninger.

2) Tættere på

At øge de centrale ressourcemedarbejderes (sundhedsplejersker, forebyggende socialrådgivere og PP konsulenter) koordinerede tilstedeværelse i den enkelte institution for at skabe bedre kontinuitet og sammenhæng i samarbejdet.

3) Samskabende praksis

At understøtte udviklingen af de pædagogiske læringsmiljøer, herunder ambitionen om et tydeligere fokus på kontekst frem for individniveau

Kvalitets- og udviklingssamarbejde med Task Force

Opvækst og Læring indgik i 2016 aftale med Task Forcen på området for udsatte børn og unge om en analyse af kvaliteten i sagsbehandlingen på området. Task Forcen består af ledere, fagpersoner, jurister og konsulenter fra Socialstyrelsen og Ankestyrelsen.

Analysearbejdet startede i foråret 2017 og bestod dels i en analyse af 20 sager, der var udvalgt i forhold til Ankestyrelsens anvisninger, og dels af interviews med sagsbehandlere, ledere, leverandører, samarbejdspartnere og administrativt personale i kommunen. Opvækst- og Læringsudvalget fik analysen præsenteret i oktober 2017, og den viste, at der generelt er en høj kvalitet i sagsbehandlingen, men også at der er områder med udviklingspotentiale.

Task Forcen havde anbefalinger til, hvordan Opvækst og Læring kan udvikle området yderligere og på baggrund af dette er der indgået et kvalitets- og udviklingssamarbejde med Task Forcen, som vil strække sig over 2018 og 2019.

Forskningsprojekt om familierådslagninger

Opvækst og Læring deltager i forskningsprojektet "Helhed, netværksinddragelse og kommunernes "svenske" model" i samarbejde med bl.a. forskere fra University College Syd og 2-4 kommuner.

Formålet med Forskningsprojektet er i fællesskab at udvikle og skabe den nyeste viden, som alle parter har brug for. Vi skal koble praksis-forskning og uddannelse i forhold til den aktuelt nyeste viden, der skal danne grundlag for uddannelse af det professionelle personale omkring børnene.

Sundhed og Omsorg

I Sundhed og Omsorg styres strategierne på kommunalt niveau af udviklingsstrategien, på regionalt niveau af sundhedsaftalerne og rammeaftalen og på nationalt niveau af KL's strategi Det nære sundhedsvæsen – sammen om sundhed.

Udviklingen i det nære sundhedsvæsen betyder, at et stigende antal opgaver flyttes fra regionerne til kommunerne, og en del opgaver går herfra videre til foreningslivet og den enkelte borger. Det primære fokus er at gøre den enkelte borger aktiv i eget liv og fremme integrerede borgerforløb. Udviklingen bygger på den rehabiliterende tankegang, og den stiller øgede krav til medarbejderne om at fokusere på forebyggelse og i højere grad understøtte/facilitere borgernes sundhed fremfor at overtage og behandle.

For at sikre borgernes oplevelse af at have et værdigt liv – vores kerneopgave – forventes det rehabiliterende samarbejde med borgerne, pårørende og på tværs af faggrupper at blive øget markant i fremtiden.

Bidrag til udviklingsstrategien

Sundhed og Omsorg arbejder kontinuerligt på at forbedre ydelserne til borgerne ved at skabe et godt arbejdsmiljø for medarbejderne, og derved understøtte udviklingsstrategiens udviklingsspor om borgertilfredshed og omdømme.

Forløbstækning på tværs

Et nyt fælles it-system, Nexus, er i 2017 blevet implementeret i Sundhed og Omsorg. Nexus understøtter brugen af Fælles Sprog III, som blev implementeret samtidig. Fælles Sprog III er en fælles standard for og udveksling af data på det kommunale social- og sundhedsområde for både myndighed og leverandør.

Kombinationen af Nexus og Fælles Sprog III støtter op om målsætningen om én borger – én plan, og samtidig sikres et bedre udgangspunkt for at realisere borgerens fulde rehabiliteringspotentiale gennem et tværfagligt samarbejde.

Metoder til det faglige arbejde

I marts 2017 afholdt Sundhed og Omsorg en metodedag, hvor samtlige ledere og en række interessenter deltog med det formål at vidensdele om anvendte metoder for at styrke sammenhængskraften i en ny organisation.

Hjerneskadecentret

Hjerneskadecenter Faaborg-Midtfyn åbnede i april 2017. Centret ligger i Hillerslev og danner rammen om den tværfaglige indsats for voksne med erhvervet hjerneskode, herunder demens.

Den hjerneskeramte borger kan modtage forskellige tilbud under samme tag, som er individuelt tilrettelagt i et tæt koordineret samarbejde med hjemmeplejen, jobcenter, hjælpemiddelfdelingen og andre kommunale afdelinger.

Følgende tilbud er samlet i Hjerneskadecentret:

- Genoptræning efter Sundhedsloven § 140 og Serviceloven § 86,1
- Aktivitets-og dagtilbud efter Servicelovens §104
- Voksen Special Uddannelse (VSU)
- Koordinatorer for Hjerneskode og Demens

Desuden tilbyder Hjerneskadeforeningen ugentlige aktiviteter, værkstedsaktiviteter, spiseaftener, samvær og pårørende grupper. Ældresagen driver Café For-glem-mig-øj hver anden uge.

Værdighedsmidler

Der arbejdes fortsat ud fra elementerne i værdighedspolitikken, hvor Sundhed og Omsorg i 2017 er tildelt 11.340.000 kr. til:

- Livskvalitet
- Selvbestemmelse
- Kvalitet, tværfaglighed og sammenhæng i plejen
- Kost og måltidskultur på ældreområdet

Kostforplejning

Antallet af borgere i madservice og på plejehjem med behov for individuelt tilpasset kost er stigende, og det har affødt et større udviklingsarbejde i Kostforplejningen for at udvikle retter, som på trods af afvigende konsistens er indbydende og velmagende.

2017 var første hele budgetår, hvor Kostforplejningen havde ansvar for driften af køkkenet på Palleshaves og 1. juli overtog Kostforplejningen desuden driften af Solskræntens køkken. Begge steder har målgrupper et lidt anderledes behov end det øvrige ældreområde.

Stigning i borgere i misbrug uden for arbejdsmarkedet

Handicap og Psykiatri, Rusmiddelcenteret og Arbejdsmarked har i 2017 haft fokus på borgere i misbrug, som er udenfor arbejdsmarkedet. Det er vanskeligt at behandle denne målgruppe i nærmiljøet, og der er derfor indledt et tværgående samarbejde, der har fokus på at behandle borgeren på et døgnophold væk fra nærmiljøet og dernæst få indtænkt en arbejdsrelateret og socialfaglig indsats. Der vil blive målt på effekterne af disse indsatser.

Kapacitetsproblemer på botilbudsområdet

Der er en stigende mangel på midlertidige botræningstilbud til unge udviklingshæmmede, der ønsker at flytte hjemmefra, og derfor købes pladser uden for kommunen, selv om den unge ønsker at blive i nærmiljøet.

Der er ligeledes mangel på blivende/længerevarende botilbud, og det betyder, at unge på kommunens midlertidige botræningstilbud, Lunden, er tvunget til at forblive på Lunden efter at deres botræning er afsluttet.

Samarbejdsaftale mes OUH Svendborg om fremskudt visitation

Visitationsafdeling og Sygepleje har i 2017 indgået en samarbejdsaftale med Geriatrisk Afdeling, Medicinsk Afdeling M/FAM, Fælles Akut Modtagelse & Rehabiliteringsafdelingen på OUH Svendborg i forhold til indlæggelser og udskrivelser fra sygehus. Formålet med indsatsen er:

- At sikre en værdig udskrivelse med fokus på den rehabiliterende tankegang
- At borgere og pårørende er trygge i sektorovergangen
- At sikre sammenhængende forløb
- At styrke det tværfaglige samarbejde.

Fremskudt visitation betyder, at afdelingerne kan kontakte vores visitator, som er til stede på sygehuset, når der er ønske om besøg hos borgere fra Faaborg-Midtfyn Kommune. Besøgene kan også være aftalt dagen før, så der er mulighed for, at pårørende kan være til stede i mødet.

Økonomi og Løn

God økonomistyring er en af forudsætningerne for, at vi lykkes med vores udviklingsstrategi. I Økonomi og Løn arbejder vi løbende på at udvikle og forbedre metoder og tilgange til økonomistyring. Vi er en tværgående stabsfunktion, som varetager den overordnede løn- og økonomistyring for hele organisationen og understøtter den enkelte institution, skole mv. i løn- og økonomispørgsmål.

Økonomi og Løn tilrettelægger den årlige budgetproces, den løbende budgetopfølgning og regnskabsafregningen. Herudover varetager Økonomi og Løn opgaver med den løbende lønudbetaling, opkrævning, ledelsesinformation, indsats for socialt bedrageri, styring af kommunens likviditet og finansielle aktiver og passiver samt en række koordinerende opgaver inden for indkøb og befordring samt mål- og effektaftaler.

Særlige projekter i 2017

Til budgetforliget for 2017 blev det besluttet at gennemføre følgende projekter/analyser, hvor Økonomi og Løn har været involveret:

- Flådestyring: reduktion af udgifterne til kørsel i egen bil
- Analyse af arbejdsmarkedsområdet
- Analyse af udgifterne til de dyreste sager på det specialiserede socialområde.

Flådestyring

I 2017 påbegyndte organisationen et større befordringsprojekt, der skal effektivisere udgifterne til persontransport. Økonomi og Løn er projektansvarlig for projektet, som både vedrører kørsel i tjenestebiler og udbetaling af kørselsgodtgørelse for kørsel i egen bil, og Økonomi og Løn er driftsansvarlig for kommunens flådestyring.

Økonomi og Løn står for såvel planlægning og gennemførelse af beforderingsprojektet, og vil også være ansvarlig for rapportering og evaluering. Staben har sekretariatsfunktion og formandskab for styregruppen og udarbejder løbende materiale til Koncernledelse, Hovedudvalg og Kommunalbestyrelse om projektets gang. Staben står desuden for den løbende koordinering af projektet, herunder dialog, information og rådgivning over for de decentrale afdelinger.

Selve flådestyringen består af anskaffelse og administration af trackingsystemer, udbud af biler, vurderinger og anbefalinger for effektiv drift af biler, beregninger og analyser, formidling og information til de decentrale afdelinger og kontakt til KommuneLeasing og andre samarbejdspartnere. Økonomi og Løn foretager desuden løbende indsamling, opfølgning, analyser og rapportering af nøgledata for kommunens tjenestebiler, deres kilometerforbrug, de løbende driftsudgifter og for udviklingen i udbetaling af kørselsgodtgørelse. Endelig har afdelingens lønfunktion et særligt ansvar for godkendelse og information om nye principper og retningslinjer for kørselsbemyndigelser og udbetaling af kørselsgodtgørelse.

Analyse af arbejdsmarkedsområdet

I 2017 har Økonomi og Løn i samarbejde med Arbejdsmarked gennemført en analyse af arbejdsmarkedsområdet, herunder sammenhængen til tilskud og udligning.

Analysen gav et overblik over sammenhængen mellem overførselsudgifter, tilskud og udligning. Der er en tæt sammenhæng mellem indtægter og udgifter på arbejdsmarkedsområdet. Dette skyldes, at kommunerne under ét bliver kompenseret via tilskuds- og udligningssystemet, hvis vi har merudgifter på området. Omvendt får vi reduceret vores finansiering, hvis vi har lavere udgifter end forventet.

Der er imidlertid ikke tale om en 1:1 sammenhæng mellem udgifter og indtægter for den enkelte kommune. Tilskuds- og udligningssystemets opbygning tilgodeser de effektive kommuner på bekostning af de mindre effektive kommuner. Kommunerne har dermed mulighed for at opnå en gevinst, hvis vi præsterer godt. Arbejdsmarkedsområdet har givet kommunen en økonomisk gevinst i 2014, 2015 samt senest i 2016 med 24,3 mio. kr. Der er indikationer på, at noget tilsvarende vil blive tilfældet i 2017, men en endelig opgørelse vil først ligge klar medio 2018.

Analysen af arbejdsmarkedsområdet dannede også grundlag for en del af budgetarbejdet til budget 2018-2021 og var med til at kvalificere budgettet.

Analyse af de dyreste sager

Undersøgelser i danske kommuner viser, at borgere med komplekse behov udgør en meget stor del af de samlede kommunale velfærdsudgifter. I 2017 blev derfor igangsat et analysearbejde, der skal kortlægge kommunens udgifter til de dyreste borgere og familier samt undersøge potentialet ved at arbejde med helhedsorienterede indsatser i forhold til at koordinere hjælpen og tænke på tværs af fagområder. Formålet med dette er at forbedre den kommunale service til gavn for borgerne samtidig med at udgifterne nedbringes.

Analysen forventes klar til afrapportering medio 2018.

Kontrolenheden

I Økonomi og Løns opgaveportefølje ligger en del af kommunens kontrolindsats. Kontrolindsatsen er iværksat for at reducere fejludbetalinger og snyd med sociale ydelser. Vores kontrolindsats har siden sommeren 2015 været delt mellem Folkeregistret i Borgerservice og Kontrolenheden i Økonomi og Løn. Folkeregistret arbejder med adresse- og samlivssager, hvor Kontrolenheden i Økonomi og Løn tager sig af sager vedrørende dobbeltforsøgelse samt alle andre sager med mistanke om snyd.

Kontrolenheden i Økonomi og Løn har afsluttet 55 sager i 2017. Der er primært tale om sager vedrørende kontanthjælp, ressourceydelser og sygedagpenge. Den fremadrettede besparelse er opgjort til 745.000 kr. og der har været et tilbagebetalingskrav på 1,017 mio. kr. Der udarbejdes særskilt årsberetning for kontrolarbejdet, der udføres i et samarbejde med Folkeregistret under Borgerservice Front.

Opkrævning og inddrivelse af ejendomsskat

Fra februar 2017 er inddrivelse af ejendomsskat og øvrige fortrinsberettigede krav overgået fra SKAT til kommunerne, og opgaven varetages af Økonomi og Løn. Vi har haft fokus på at inddrive restancerne for 2016 og 2017. I den forbindelse bliver der bl.a. ringet rundt til restanter, og fulgt op af varsling af udlæg i ejendommen. Hvis restancen ikke bliver betalt efter udlæg, bliver den overført til advokat med henblik på tvangsauktion.

Disse tiltag har givet et tilfredsstillende resultat, hvor der i 2016 blev indhentet restancer for 63.500 kr., hvor de restancer, som SKAT står for at inddrive for 2015, udgør 76.600 kr.

Der er etableret procedurer, så inddrivelserne bliver gennemført løbende, og der er således også foretaget udlæg for både 1. og 2. rate for ejendomsskat i 2017. Det forventes, at den løbende opfølgning vil skærpe borgernes opmærksomhed på rettidig indbetaling.

Politik og Strategi

Politik og Strategi varetager et bredt spektrum af opgaver. Den nye styring, der er omtalt tidligere i årsregnskabet har fyldt meget, og derudover har følgende projekter og initiativer fyldt i årets løb:

Prøvehandlinger for udvikling og inspiration af erhvervslivet

Erhvervspanelet, som bestod af en række erhvervs- og organisationsledere, havde i 2017 en række drøftelse af, hvordan kan erhvervslivet styrkes. Der var mange emner på dagsordenen, men særligt ét optog panelet: Folkeskolen. Samspelet mellem erhvervsvirksomhederne og folkeskolen er vigtigt, fordi den lokale folkeskole har betydning for den enkelte virksomhed, men også i forhold til elevernes indsigt i erhvervslivet og deres uddannelsesvalg. De mange drøftelser resulterede i et katalog med fire temaer og otte forslag til prøvehandlinger, som Erhvervspanelet mener vil styrke kommunes erhvervsliv. Flere af prøvehandlingerne er under planlægning eller igangsat ultimo 2017. Det gælder bl.a.:

- Skolerne tættere på erhvervslivet - som handler om at finde nye former og veje til skolernes erhvervspraktik
- Iværksættere – der skal laves en undersøgelse og udvikles nye tiltag, der kan styrke den enkelte iværksætter

- Det nære omdømme – det har betydning, hvordan borgerne mødes af kommunen, så fokus er her hvordan der kan skabes et bedre møde.

I løbet af 2018 forventes det, at de mange prøvehandlinger bliver gennemført og erfaringerne kommer til at indgå i en samlet analyse af kommunens erhvervsindsats og de udfordringer kommunen står overfor på erhvervsområdet.

Kommunal- og regionalvalg 2017

Den 21. november blev der afholdt valg til kommunalbestyrelse og regionsråd. Samtidig blev der i Faaborg-Midtfyn Kommune afviklet valg til Ældrerådet.

Som noget nyt var åbningstiden på valgstederne udvidet med en time. Vælgerne kunne derfor allerede fra kl. 8 afgive deres stemme. Den udvidede åbningstid havde dog ikke en positiv effekt på valgdeltagelsen. Ved valget i 2017 var valgdeltagelsen 74,8 mens valgdeltagelsen i 2013 var 76,5.

Vi deltog både i KL's kampagne "Tænk dig om, før du ikke stemmer" og bakkede op om det fælles fynske mediesamarbejde "Stem'rne".

Borgerbudget

Knap 25 lokale projekter, fordelt over hele kommunen, fik penge fra Borgerbudget 2017. Der var 500.000 kr. i puljen, som fra 2019 er gjort permanent af kommunalbestyrelsen. Det er vidt forskellige projekter, der i 2017 fik støtte, men fælles for dem er, at de alle har fokus på skabe glæde i hverdagen – og det vil konkret ske i form af bl.a. en svæveplads til børn og barnlige sjæle, inventar til et rekreativt område og støtte til et helt nyt borgerhus.

Borgerbudget 2017 er evalueret på tre egns møder, og det resulterede i seks anbefalinger til, hvordan Borgerbudget 2018 skal afvikles. De seks anbefalinger dannede grundlag for en drøftelse på endnu et borgermøde, hvor borgerne blev inviteret helt ind i maskinrummet og var med til at udvikle modellen for Borgerbudget 2018.

Ambassade på Heartland

I 2017 var vi for første gang på Heartland Festivalen med kommunens egen ambassade. Fyldt med mere end 30 servicemindende og hjertevarme ambassadører bød vi festivalens campister velkommen til Heartland og i særdeleshed til Faaborg-Midtfyn kommune. Ambassaden fik flot pressedækning. I løbet af festivalens tre dag lykkedes det ambassadørerne at komme i snak med 3000 campister på pladsen, og ambassaden fik i løbet af weekenden besøg af ca. 1000 gæster.

Ambassaden genåbner i 2018 med endnu flere ambassadører, som er klar til at sprede alle de gode historier om at besøge, bo og leve i Faaborg-Midtfyn Kommune.

Bosætning

Politik og Strategi har sædvanen tro deltaget i en række aktiviteter, der skal være med til at fremme kendskabet til kommunens attraktivitet som bosætningssted for potentielle tilflyttere.

Aktiviteterne finder som udgangspunkt sted i tæt samarbejde med de respektive lokalråd. Årets bosætningsaktiviteter startede i april sammen med lokalrådene fra Nr. Lyndelse-Nr. Søby og Allested-Vejle, da Søbysøgaard slap køerne ud på græs efter vinterperioden. Mere end 10.000 besøgende var mødt op for at se de glade dyr boltre sig under fri himmel, og de fik positive budskaber med hjem om det at bo i lokalområdet.

Senere på året deltog vi i boligmesse i OCC sammen med repræsentanter fra lokalrådene i Nr. Lyndelse/Nr. Søby, Rolfsted/Ferritslev og Allested-Vejle, på Egeskov Marked sammen Landet på Midtjylland og på Sydfyns Outdoor i Faaborg.

Ud over dette blev der gennemført velkomstmøder for tilflyttere i de tre egne, og vi var repræsenterede på en jobmesse i København for kandidater med mod på at flytte til Syddanmark.

For at styrke bosætningen i kommunen og samlet på Fyn har vi i også i 2017 været engageret i netværket af bosætningskonsulenter på Fyn.

Øhop i Det Sydfynske Øhav

”Øhop i det Sydfynske Øhav” skal bidrage til at skabe vækst og udvikling i den sydfynske turisme, og fokus er at forbedre adgangen til øhavet ved bl.a. at nedbryde kommunegrænserne i den Sydfynske turist-samarbejde og færgeinfrastruktur. Med ”Øhop i det Sydfynske Øhav” bindes øerne i det Sydfynske Øhav sammen til en samlet turistdestination, og dermed skabes et forbedret forretningsgrundlag for øernes turismeerhverv. Samtidig vil projektet give overnatningsstederne på Sydfyn nye muligheder for at tilbyde deres gæster unikke oplevelser i øhavet i form af enkelt eller flere dages øhop.

Efterspørgslen på Øhop er allerede stor – inden billetsalget og økonomien er helt på plads. Der skal således udvikles gavekort på færgebilletter, vouchers til turoperatører samt pakkøløsninger med virksomhederne på øerne. I samarbejde med Svendborg og Langeland kommuner arbejdes på en langsigtet plan og model for Det Sydfynske Ø-hop.

I sommerferien vil det igen i 2018 blive muligt at rejse via øerne fra Faaborg til Svendborg og omvendt. I 2018 udvides samarbejdet med Langeland Kommune, så Strynø og Rudkøbing også bliver en del af Øhopet.

Driftsregnskab på aftaleniveau

Noter	Regnskabsopgørelse i 1.000 kr. (Udgiftsbaseret resultatopgørelse)	Regnskab 2017	Korrigeret budget	Budget 2017
A. Det skattefinansierede område				
Indtægter				
1	Skatter	2.146.579	2.146.172	2.144.882
	Generelle tilskud mv.	1.091.860	1.088.482	1.072.706
	Indtægter i alt	3.238.439	3.234.654	3.217.588
Driftsudgifter (ekskl. forsyningsvirksomhed)				
	Direktionen	-22.300	-27.144	-16.804
2	Opvækst og Læring	-839.386	-849.481	-835.725
3	Sundhed og Omsorg	-943.405	-936.386	-918.242
4	Arbejdsmarked	-849.054	-890.514	-889.778
5	By, Land og Kultur	-302.180	-314.650	-295.998
6	Politik og Strategi	-85.718	-104.066	-94.271
7	Økonomi og Løn*)	-69.631	-71.156	-99.907
	Driftsudgifter i alt	-3.111.672	-3.193.397	-3.150.725
	Driftsresultat før finansiering	126.767	41.258	66.863
	Renter mv.	5.692	-756	3.136
	RESULTAT AF ORDINÆR DRIFTSVIRK-SOMHED	132.459	40.502	69.999
9/10	Anlægsudgifter (ekskl. forsyningsvirksomhed)			
	Byudvikling, miljø og trafik	-51.014	-58.550	-34.797
	Undervisning og Kultur	-56.324	-60.951	-30.585
	Sundhedsområdet	0	0	0
	Sociale opgaver og beskæftigelse	-15.420	-16.700	-8.505
	Administration	-5.109	-6.250	-20.448
	Anlægsudgifter i alt	-127.867	-142.451	-94.335
11	Jordforsyning			
	Salg af jord	17.811	18.980	8.339
	Køb af jord inkl. byggemodning	-20.633	-25.023	-16.398
	Jordforsyning i alt	-2.822	-6.043	-8.059
	RESULTAT AF DET SKATTEFINANSIEREDE OM-RÅDE	1.769	-107.992	-32.395
	B. RESULTAT AF FORSYNINGSVIRKSOMHE- DER	2.402	0	0
12	C. RESULTAT I ALT (A + B)	4.172	-107.992	-32.395

Udgifter er angivet med (-)

*) I det oprindelige budget under Økonomi er der indeholdt en pulje til driftsoverførsler fra 2016 på 20,375 mio. kr.

Driftsregnskab på udvalgsniveau

Noter	Regnskabsopgørelse i 1.000 kr. (Udgiftsbaseret resultatopgørelse)	Regnskab 2017	Korrigeret budget	Budget 2017
A. Det skattefinansierede område				
Indtægter				
	Skatter	2.146.576	2.146.172	2.144.882
	Generelle tilskud mv.	1.091.860	1.088.482	1.072.706
	Indtægter i alt	3.238.439	3.234.654	3.217.588
Driftsudgifter (ekskl. forsyningsvirksomhed)				
	Teknik- og miljøudvalget	-96.830	-95.288	-91.128
	Opvækst- og Læringsudvalget	-807.068	-822.143	-811.659
	Kultur- og Lokalsamfundsudvalget	-75.242	-87.082	-76.209
	Sundheds- og Omsorgsudvalget	-1.613.303	-1.590.435	-1.569.936
	Arbejdsmarkedsudvalget	-107.281	-162.673	-165.670
	Økonomiudvalget	-411.948	-435.776	-436.122
	Driftsudgifter i alt	-3.111.672	-3.193.397	-3.150.725
	Driftsresultat før finansiering	126.767	41.258	66.863
	Renter mv.	5.692	-756	3.136
	RESULTAT AF ORDINÆR DRIFTSVIRK-SOMHED	132.459	40.502	69.999
Anlægsudgifter (ekskl. forsyningsvirksomhed)				
	Teknik- og miljøudvalget	-38.989	-31.306	-21.855
	Opvækst- og Læringsudvalget	-40.590	-44.272	-29.933
	Kultur- og Lokalsamfundsudvalget	-28.975	-38.713	-8.441
	Sundheds- og Omsorgsudvalget	-5.936	-7.254	-5.155
	Arbejdsmarkedsudvalget	-171	-148	0
	Økonomiudvalget	-13.206	-20.757	28.951
	Anlægsudgifter i alt	-127.867	-142.451	-94.335
Jordforsyning				
	Salg af jord	17.811	18.980	8.339
	Køb af jord inkl. byggemodning	-20.633	-25.023	-16.398
	Jordforsyning i alt	-2.822	-6.043	-8.059
	RESULTAT AF DET SKATTEFINANSIEREDE OM-RÅDE	1.769	-107.992	-32.395
	B. RESULTAT AF FORSYNINGSVIRKSOMHE- DER	2.402	0	0
	C. RESULTAT I ALT (A + B)	4.172	-107.992	-32.395

Udgifter er angivet med (-)

Balance

Noter	Balance i 1.000 kr.	Ultimo 2017	Ultimo 2016
	AKTIVER		
13	MATERIELLE ANLÆGSAKTIVER		
	Grunde	184.599	185.047
	Bygninger	730.851	693.977
	Tekniske anlæg mv.	112.882	87.702
	Inventar	22.817	25.667
	Anlæg under udførelse	120.234	135.746
	I alt	1.171.384	1.128.139
	FINANSIELLE ANLÆGSAKTIVER		
14	Aktier og andelsbeviser m.v.	955.438	937.279
15	Langfristede tilgodehavender	292.100	314.251
	Udlæg vedrørende forsyningsvirksomheder	-8.218	-5.816
	I alt	1.239.320	1.245.714
	ANLÆGSAKTIVER I ALT	2.410.704	2.373.853
	OMSÆTNINGSAKTIVER – VAREBEHOLDNINGER	0	0
	OMSÆTNINGSAKTIVER – FYSISKE ANLÆG TIL SALG	92.881	101.222
16	OMSÆTNINGSAKTIVER – TILGODEHAVENDER	187.912	179.881
	OMSÆTNINGSAKTIVER – VÆRDIPAPIRER	12.320	12.320
	OMSÆTNINGSAKTIVER I ALT	293.112	293.424
17	LIKVIDE BEHOLDNINGER	358.567	367.936
	AKTIVER I ALT	3.062.383	3.035.213

Negative tal er lig gæld

Noter	Balance i 1.000 kr.	Ultimo 2017	Ultimo 2016
	PASSIVER		
18	EGENKAPITAL		
	Modpost for selvejende institutioners aktiver	-10.582	-7.016
	Modpost for skattefinansierede aktiver	-1.253.683	-1.222.345
	Reserve for opskrivninger	0	0
	Balancekonto	-216.332	-230.194
	I alt	-1.480.596	-1.459.556
19	HENSATTE FORPLIGTIGELSER	-388.404	-390.704
20	LANGFRISTEDE GÆLDSFORPLIGTIGELSER	-523.653	-502.361
	NETTOGÆLD VEDR. FONDS, LEGATER, DEPOSITA M.V.	-108.095	-125.925
21	KORTFRISTEDE GÆLDSFORPLIGTIGELSER	-561.634	-556.667
	PASSIVER I ALT	-3.062.383	-3.035.213

Negative tal er lig gæld

Herudover indgår følgende noter:

Note 8 – Personaleoversigt

Note 22 – Kautions- og garantiforpligtigelser

Note 23 – SWAP-aftaler

Noter til driftsregnskab og balance

Note 1 – Skatter, tilskud og udligning

Skatter og generelle tilskud (1.000 kr.)	Regnskab 2017	Korrigeret budget	Budget 2017
Kommunal indkomstskat	1.988.969	1.988.918	1.988.918
Selskabsskat	16.256	16.256	16.256
Anden skat påalignet visse indkomster	774	569	569
Grundskyld	139.386	139.235	137.984
Anden skat på fast ejendom	1.194	1.194	1.155
Samlede skatter i alt	2.146.579	2.146.172	2.144.882
Udligning og generelle tilskud	890.664	893.192	891.516
Udligning og tilskud vedr. udlændinge	-21.912	-21.898	-21.898
Kommunale bidrag til regionerne	-6.708	-6.707	-6.707
Særlige tilskud	225.888	223.428	209.328
Generelle tilskud i alt	1.087.932	1.088.015	1.072.239
Refusion af købsmoms	3.928	467	467
Skatter og generelle tilskud m.v. i alt	3.238.439	3.234.654	3.217.588

Udgifter er angivet med (-)

Note 2 – Opvækst og Læring

Opvækst og Læring (1.000 kr.)	Regnskab 2017	Korrigeret budget	Budget 2017
03.22.01 Folkeskoler	-260.025	-257.702	-256.358
03.22.02 Fællesudgifter for kommunens samlede skolevæsen	-1.213	-8.065	-15.484
03.22.03 Syge- og hjemmeundervisning	0	-0	-855
03.22.04 Pædagogisk psykologisk rådgivning m.v.	-9.787	-7.927	-7.662
03.22.05 Skolefritidsordninger	-22.363	-27.612	-26.057
03.22.06 Befordring af elever i grundskolen	-11.568	-11.293	-5.547
03.22.07 Specialundervisning i regionale tilbud	-787	-1.488	-1.723
03.22.08 Kommunale specialskoler og interne skoler	-59.365	-62.522	-57.094
03.22.09 Efter- og videreuddannelse i folkeskolen	-1.828	-1.976	-1.667
03.22.10 Bidrag til statslige og private skoler	-76.617	-76.950	-73.479
03.22.12 Efterskoler og ungdomskostskoler	-11.571	-11.571	-12.218
03.22.14 Ungdommens Uddannelsesvejledning	-3.770	-3.957	-3.957
03.30.44 Produktionsskoler	-6.051	-5.843	-5.843
03.30.45 Erhvervsgrunduddannelsers skoleophold	-419	-250	-511
03.38.76 Ungdomsskolevirksomhed	-15.493	-15.818	-15.008
03.38.78 Kommunale tilskud til selvejende uddannelsesinst.	-22	-329	-329
04.62.85 Kommunal tandpleje	-17.723	-18.446	-17.786
04.62.89 Kommunal sundhedstjeneste	-9.599	-9.194	-8.320
05.22.07 Indtægter fra den centrale refusionsordning	3.076	4.827	5.712
05.25.10 Fælles formål	-21.787	-20.061	-26.544
05.25.11 Dagleje	-45.355	-47.617	-44.282
05.25.14 Daginstitutioner (inst. kun for børn indtil skolestart)	-67.740	-69.203	-62.706
05.25.16 Klubber og andre socialpædagogiske fritidstilbud	-4	-8	-8
05.25.19 Tilskud til privat institutioner, privat dagleje	-34.944	-39.043	-39.043
05.28.20 Opholdssteder for børn og unge	-16.853	-15.427	-11.665
05.28.21 Forebyggende foranstaltninger for børn og unge	-47.256	-45.720	-46.383
05.28.22 Plejefamilier	-40.111	-40.771	-40.824
05.28.23 Døgninstitutioner for børn og unge	-14.852	-13.967	-15.533
05.28.24 Sikrede døgninstitutioner for børn og unge	-1.644	-2.031	-4.257
05.28.25 Særlige dagtilbud og særlige klubber	-1.061	-2.585	-2.523
05.38.42 Botilbud for pers. med særlige sociale problemer	-2	-10	-10
05.38.53 Kontaktperson- og ledsageordninger	-114	-99	-100
05.57.72 Sociale formål	-5.986	-6.077	-8.148
05.72.99 Øvrige sociale formål	-213	-213	-213
06.45.51 Sekretariat og forvaltninger	-7.866	-4.892	-4.061
06.45.58 Det specialiserede børneområde	-28.469	-25.641	-25.239
Opvækst og Læring, i alt	-839.382	-849.481	-835.725

Udgifter er angivet med (-)

Note 3 – Sundhed og Omsorg

Sundhed og Omsorg (1.000 kr.)	Regnskab 2017	Korrigeret budget	Budget 2017
02.32.31 Busdrift	-2.917	-2.350	-2.911
03.22.17 Specialpædagogisk bistand til voksne	-2.032	-2.151	-2.065
03.30.46 Ungdomsuddannelse for unge med særlige behov	-10.954	-10.543	-10.501
04.62.81 Aktivitetsbestemt medfinan. af sundhedsvæsenet	-175.406	-180.142	-180.142
04.62.82 Kommunal genoptræning og vedligeh.stræning	-36.079	-37.675	-37.314
04.62.84 Vederlagsfri behandling hos fysio terapeut	-8.794	-9.199	-8.551
04.62.85 Kommunal tandpleje	-1.717	-1.570	-529
04.62.88 Sundhedsfremme og forebyggelse	-6.359	-6.774	-5.535
04.62.90 Andre sundhedsudgifter	-3.146	-3.300	-1.323
05.22.07 Indtægter fra den centrale refusionsordning	9.669	8.674	8.725
05.25.10 Fælles formål	-1.742	-2.546	0
05.28.23 Døgninstitutioner for børn og unge	-2.008	-1.306	-2.135
05.28.24 Sikrede døgninstitutioner for børn og unge	-1.239	-1.040	-749
05.32.30 Ældreboliger	-506	-353	-353
05.32.32 Pleje og omsorg mv. af ældre og handicappede	-411.567	-411.156	-397.544
05.32.33 Forebyggende indsats for ældre og handicappede	-59.858	-58.203	-53.053
05.32.35 Hjælpe midler, forbrugsgoder, boligindretning	-27.006	-26.776	-27.564
05.32.37 Plejevederlag og hjælp til sygeartikler o.lign.	-2.313	-2.266	-2.266
05.35.40 Rådgivning og rådgivningsinstitutioner	-173	-170	-192
05.38.42 Botilbud for pers. med særlige sociale problemer	-950	-2.085	-1.633
05.38.44 Alkoholbehandling og behandlingshjem for alkoholskadede	-3.515	-3.376	-3.477
05.38.45 Behandling af stofmisbruger	-7.380	-7.644	-6.993
05.38.50 Botilbud til længerevarende ophold (§ 108)	-89.046	-83.106	-93.759
05.38.52 Botilbud til midlertidigt ophold (§ 107)	-28.914	-23.410	-22.007
05.38.53 Kontaktperson- og ledsageordninger	-4.796	-4.765	-2.590
05.38.58 Beskyttet beskæftigelse (§ 103)	-5.511	-5.138	-4.984
05.38.59 Aktivitets- og samværstilbud (§ 104)	-32.663	-32.283	-31.354
05.57.72 Sociale formål	-1.367	-1.250	-930
05.68.90 Driftsudgifter til den kommunale besk.indsats	-1.891	-1.587	-3.592
05.72.99 Øvrige sociale formål	-1.966	-1.969	-1.708
06.42.42 Kommissioner, råd og nævn	-565	-578	-416
06.45.50 Administrationsbygninger	-73	-37	0
06.45.57 Voksen-, ældre- og handicapområdet	-20.621	-20.312	-20.797
Sundhed og Omsorg, i alt	-943.405	-936.386	-918.242

Udgifter er angivet med (-)

Note 4 – Arbejdsmarked

Arbejdsmarked (1.000 kr.)	Regnskab 2017	Korrigeret budget	Budget 2017
00.25.11 Beboelse	-4.755	-4.082	-488
03.30.44 Produktionsskoler	-478	-474	-474
04.62.90 Andre sundhedsudgifter	-3.029	-3.821	-4.002
05.32.35 Hjælpe midler, forbrugsgoder, boligindretning	-17.552	-14.671	-14.671
05.46.60 Integrationsprogram og introduktionsforløb m.v.	11.176	9.846	7.361
05.46.61 Kontanthj. til udlændinge omfattet af integrationsprog.	-20.246	-27.135	-27.135
05.48.66 Førtidspension tilkendt efter 1. juli 2014 eller senere	-16.789	-19.823	-20.135
05.48.67 Personlige tillæg m.v.	-6.119	-6.767	-6.767
05.48.68 Førtidspension tilkendt før 1. juli 2014	-210.430	-204.143	-204.145
05.57.71 Sygedagpenge	-59.499	-56.398	-56.398
05.57.72 Sociale formål	-1.703	-1.689	-1.689
05.57.73 Kontant- og uddannelseshjælp	-81.032	-99.628	-99.628
05.57.75 Afløb og tilbagebetalinger mv. vedr. aktiverede kontant- og uddannelseshjælpsmodtagere	8	0	0
05.57.76 Boligydelser til pensionister – kommunal medfinans	-23.785	-24.230	-24.230
05.57.77 Boligsikring – kommunal medfinansiering	-16.264	-14.698	-14.698
05.57.78 Dagpenge til forsikrede ledige	-89.418	-109.230	-110.603
05.57.79 Midlertidig arbejdsmarkedsydelsesordning og kontantydelsesordning	-585	-414	-414
05.58.80 Revalidering	-14.579	-15.053	-15.053
05.58.81 Løn tilskud m.v. til personer i fleksjob	-60.024	-53.253	-53.253
05.58.82 Ressourceforløb og jobafklaringsforløb	-86.921	-88.533	-88.533
05.58.83 Ledighedsydelse	-17.377	-15.095	-15.095
05.68.90 Driftsudgifter til den kommunale besk.indsats	-24.596	-28.523	-27.373
05.68.91 Beskæftigelsesindsats for forsikrede ledige	-6.880	-10.428	-10.428
05.68.95 Løn til forsikrede ledige og personer under den særlige uddannelsesordning	-508	-1.252	-1.211
05.68.97 Seniorjob til personer over 55 år	-10.755	-10.836	-10.661
05.68.98 Beskæftigelsesordninger	-451	-2.646	-2.141
05.72.99 Øvrige sociale formål	-67	-125	-125
06.45.51 Sekretariat og forvaltninger	-33.806	-33.874	-32.389
06.45.53 Jobcentre	-43.962	-45.048	-46.909
06.45.59 Administrationsbidrag til Udbetaling Danmark	-8.646	-8.498	-8.498
06.48.60 Diverse indtægter og udgifter efter forsk. love	18	7	7
Arbejdsmarked, i alt	-849.054	-890.514	-889.778

Udgifter er angivet med (-)

Note 5 – By, Land og Kultur

By, Land og Kultur (1.000 kr.)	Regnskab 2017	Korrigeret budget	Budget 2017
00.25.10 Fælles formål	-3.112	-1.873	-6.042
00.25.11 Beboelse	122	-453	239
00.25.13 Andre faste ejendomme	-3.718	-3.391	-2.354
00.25.15 Byfornyelse	-1.801	-6.611	-4.251
00.25.18 Driftssikring af boligbyggeri	-341	-510	-510
00.28.20 Grønne områder og naturpladser	-9.310	-9.714	-9.688
00.32.31 Stadion og idrætsanlæg	-2.994	-3.411	-3.223
00.32.35 Andre fritidsfaciliteter	-3.575	-3.395	-3.502
00.38.50 Naturforvaltningsprojekter	-1.380	-1.981	-2.244
00.48.70 Fælles formål	-1.567	-1.767	-1.515
00.48.71 Vedligeholdelse af vandløb	-1.899	-1.903	-1.785
00.52.85 Bærebare batterier	-216	-141	-143
00.52.89 Øvrig planlægning, undersøgelser, tilsyn m.v.	-655	-2.055	-468
00.55.93 Diverse udgifter og indtægter	-1.108	292	-455
00.58.95 Redningsberedskab	-8.607	-8.625	-8.427
02.22.01 Fælles formål	-1.898	-491	2.599
02.22.03 Arbejder for fremmed regning	2.363	318	459
02.22.05 Driftsbygninger og –pladser	-1.665	-1.909	-1.514
02.22.07 Parkering	11	0	0
02.28.11 Vejvedligeholdelse m.v.	-33.285	-33.106	-31.304
02.28.12 Belægnings m.v.	-12.360	-11.742	-11.447
02.28.14 Vintertjeneste	-7.080	-4.917	-10.420
02.32.31 Busdrift	-25.925	-25.024	-24.823
02.32.33 Færgedrift	-9.614	-9.074	-12.063
02.35.40 Havne	1.147	796	1.829
02.35.42 Kystbeskyttelse	-219	-110	-419
03.22.01 Folkeskoler	-38.420	-37.109	-37.733
03.22.05 Skolefritidsordninger	-10	0	0
03.32.50 Folkebiblioteker	-20.346	-20.111	-19.337
03.35.60 Museer	-5.957	-6.005	-6.006
03.35.61 Biografer	-64	-133	-32
03.35.62 Teatre	-218	-720	-188
03.35.63 Musikarrangementer	-6.768	-7.790	-7.389
03.35.64 Andre kulturelle opgaver	-4.731	-5.857	-4.751
03.38.70 Fælles formål	-570	-739	-315
03.38.72 Folkeoplysende voksenundervisning	-1.129	-1.233	-1.361
03.38.73 Frivilligt folkeoplysende foreningsarbejde	-1.453	-1.442	-1.299
03.38.74 Lokaletilskud	-18.876	-21.193	-19.546
03.38.75 Fritidsaktiviteter uden for folkeoplysningsloven	-700	-1.368	-352
03.38.76 Ungdomsskolevirksomhed	-394	-428	-433
03.38.78 Kommunale tilskud til selvejende uddannelsesinst. mv.	0	-53	-53
04.62.82 Kommunal genoptræning og vedligehold.træning	-612	-662	-633
04.62.85 Kommunal tandpleje	-858	-905	-850

05.25.14 Daginstitutioner (inst. Kun for børn indtil skolestart)	-7.317	-6.602	-5.579
05.28.23 Døgninstitutioner for børn og unge	-400	-434	-438
05.32.32 Pleje og omsorg m.v. af ældre og handicappede	-4.405	-3.778	-1.934
05.32.33 Forebyggende indsats for ældre og handicappede	-2.317	-2.210	-149
05.32.35 Hjælpe midler, forbrugsgoder, boligindretning m.v.	-3	-3	0
05.38.45 Behandling af stofmisbrugere	-145	-142	-182
05.38.50 Botilbud til længerevarende ophold (§ 108)	-160	-151	-155
05.38.52 Botilbud til midlertidigt ophold (§ 107)	0	0	-25
05.38.58 Beskyttet beskæftigelse (§ 103)	-18	-66	-64
05.38.59 Aktivitets- og samværstilbud (§ 104)	-187	-451	-387
05.68.90 Driftsudgifter til den kommunale besk.indsats	-1.108	-949	-486
06.42.42 Kommissioner, råd og nævn	-74	-164	-165
06.45.50 Administrationsbygninger	-11.372	-9.854	-9.318
06.45.51 Sekretariat og forvaltninger	-27.737	-29.882	-27.084
06.45.54 Administration vedrørende naturbeskyttelse	-837	-1.134	-1.158
06.45.55 Administration vedrørende miljøbeskyttelse	-6.682	-7.186	-7.274
06.45.56 Byggesagsbehandling	-7.023	-6.997	-6.788
06.48.60 Diverse indtægter og udgifter efter forsk. love	14	49	50
06.48.63 Udvikling af menneskelige ressourcer	0	-172	0
06.48.67 Erhvervsservice og iværksætteri	0	-890	-900
06.48.68 Udvikling af yder- og landdistriktsområder	-2.617	-7.089	-2.213
By, Land og Kultur, i alt	-302.180	-314.650	-295.998

Udgifter er angivet med (-)

Note 6 – Politik og Strategi

Politik og Strategi (1.000 kr.)	Regnskab 2017	Korrigeret budget	Budget 2017
06.42.40 Fælles formål	-206	-192	-192
06.42.41 Kommunalbestyrelsesmedlemmer	-6.311	-7.278	-7.267
06.42.42 Kommissioner, råd og nævn	-174	-218	-220
06.42.43 Valg m.v.	-1.100	-1.034	-1.045
06.45.50 Administrationsbygninger	-3.031	-3.029	-2.830
06.45.51 Sekretariat og forvaltninger	-26.127	-28.276	-23.179
06.45.52 Fælles IT og telefoni	-29.464	-30.578	-28.391
06.48.60 Diverse indtægter og udgifter efter forsk. love	-2.487	-4.450	-2.892
06.48.62 Turisme	-9.917	-9.616	-9.649
06.48.67 Erhvervsservice og iværksætteri	-2.620	-2.929	-3.171
06.48.68 Udvikling af yder- og landdistriktsområder	-239	-1.083	-499
06.52.70 Løn- og barselspuljer	-1.297	-1.633	-1.459
06.52.74 Interne forsikringspuljer	-2.745	-13.750	-13.477
Politik og Strategi, i alt	-85.718	-104.066	-94.271

Udgifter er angivet med (-)

Note 7 – Økonomi og Løn

Økonomi og Løn (1.000 kr.)	Regnskab 2017	Korrigeret budget	Budget 2017
06.45.51 Sekretariat og forvaltninger	-50.234	-51.080	-49.981
06.45.53 Jobcentre	-1.038	-1.124	-1.124
06.45.57 Voksen-, ældre- og handicapområdet	7.501	7.494	7.343
06.45.58 Det specialiserede børneområde	553	553	0
06.52.70 Løn- og barselspuljer	0	612	-8.048
06.52.72 Tjenestemandspension	-26.413	-27.611	-27.722
06.52.76 Generelle reserver	0	0	-20.375
Økonomi og Løn, i alt	-69.631	-71.156	-99.907

Udgifter er angivet med (-)

Note 8 – Personaleoversigt

Personaleoversigt over antal medarbejdere, omregnet til heltidsansatte

Område	Regn- skab 2017	Regn- skab 2016	Regn- skab 2015	Regn- skab 2014
Byudvikling, bolig og miljøforanstaltninger	117,4	115,7	113,8	107,6
Forsyningsvirksomheder	0,0	0,0	0,0	0,0
Trafik og infrastruktur	59,8	60,4	67,6	70,4
Undervisning og kultur	727,9	726,1	732,4	743,3
Sundhedsområdet	126,8	130,6	117,8	119,0
Sociale opgaver og beskæftigelse	1.859,6	1.847,0	1.893,7	1.901,5
Administration	556,4	571,9	557,1	514,8
I alt	3.447,9	3.451,7	3.482,4	3.456,6

De samlede lønudgifter i 2017 udgjorde 1.527,2 mio. kr.

Note 9 – Anlægsudgifter

(1.000 kr.)	Regnskab	Korrigeret budget	Budget
Direktionen	0	0	-13.500
Opvækst og Læring	-1.513	-1.532	-27.820
Sundhed og Omsorg	-2.930	-3.138	-5.155
Arbejdsmarked	-1.227	-1.350	0
By, Land og Kultur	-80.803	-87.115	-28.352
Politik og Strategi	6.064	934	-1.474
Afsluttet anlægsregnskab 2017	-47.458	-50.250	-18.034
Anlægsudgifter i alt	-127.867	-142.451	-94.335

Udgifter er angivet med (-)

Note 10 – Anlægsregnskaber for projekter på over 2 mio. kr.

Anlægsudgifter - projektopdelt	Bevilling	Rådigheds-be-løb 2016	Regnskab
Byggemodning Peter Wesselsvej, Faaborg	4.797.000	59.000	4.738.708
	-10.572.000		-10.573.822
	<i>Kommentar:</i> Der er gennemført byggemodning af et antal byggegrunde. Udgifterne hentes hjem ved efterfølgende salg af byggegrundene.		
Byggemodning Lykkebovej, Rolfsted, etape 3	2.587.000	-1.000	2.588.235
	-3.186.000	-134.000	-3.185.488
	<i>Kommentar:</i> Der er gennemført byggemodning af et antal byggegrunde. Udgifterne hentes hjem ved efterfølgende salg af byggegrundene.		
Fælles udgifter og indtægter 2016	-3.852.000	-3.803.000	-3.852.686
	<i>Kommentar:</i> Salg af grund på Lensvej til boligselskab.		
Modernisering af vandrehjem i Faaborg	3.800.000	3.800.000	3.816.267
	<i>Kommentar:</i> Vandrehjemmet i Faaborg har gennemgået en større renovering både indvendig og udvendig renovering af det gamle bindingsværk/klimaskærm.		
Køb af Sundvænget 5	6.525.000	6.525.000	6.519.846
	<i>Kommentar:</i> Køb med henblik på at positivt understøtte udviklingen i Faaborg, herunder liv i bymidte samt udvikling af Faaborg Kunstmuseum.		
Renovering af Faaborg Svømmehal	5.736.000	211.000	5.711.264
	<i>Kommentar:</i> Faaborg svømmehal har fået renoveret ventilationsanlægget og der foretages en renovering af vandbehandlingsanlægget i 2018, så anlægget lever op til de nye vandkvalitetskrav.		
Pipstorn skov – Erhvervelse af rekreative Rettigheder	2.259.000	398.000	2.443.578
	-2.260.000	-512.000	-2.443.076
	<i>Kommentar:</i> Køb af rekreative rettigheder i en 10-årig periode for at sikre borgernes adgang og rekreative muligheder.		
Sløjfning af overflødige og problematiske brandhaner	2.000.000	315.000	2.000.254
	<i>Kommentar:</i> Projektet er gennemført og midlerne er anvendt til formålet.		
Samling af materialegårde	7.470.000	7.470.000	7.521.655
	<i>Kommentar:</i> Projektet er gennemført og midlerne er anvendt til formålet.		
Udskiftning af nedslidte saltspredere	4.200.000	4.200.000	4.368.000
	<i>Kommentar:</i> Der er indkøbt et antal større og nye saltspredere til udskiftning af de gamle og ældre saltspredere med henblik på øget driftssikkerhed og reducerede vedligeholdelsesomkostninger.		

Udskiftning af armaturer i gadelysanlægget	4.470.000	288.000	4.496.663
	<i>Kommentar:</i> Størstedelen af gadelysanlægget er udskiftet på en gang og udgifterne afdrages over en årrække.		
Anlæg af hovedsti og ridespor langs Vindinge Å i Sdr. Nærå	3.480.000	165.000	3.618.843
	<i>Kommentar:</i> For at sikre fremkommelighed for bløde trafikanter er grussti asfalteret og etableret med lys. For at sikre rekreativ mulighed er der etableret ridespor langs cykelstien.		
Energibesparende foranstaltninger 2013 – Skoler	2.098.000	0	2.097.657
	<i>Kommentar:</i> Der er udført energibesparende foranstaltninger på kommunens bygninger. Af projekter kan nævnes Fjernvarmeprojekt på Broby Administration, Nyt optimeret ventilationsanlæg på Kernehuset i Søllinge samt LED belysning i flere lokaler på Tre Ege Skolen i Ryslinge.		
Modernisering af Faaborg Fritidscenter	3.842.000	3.842.000	3.823.151
	<i>Kommentar:</i> Delafslutning af anlæg vedr. Faaborg Fritidscenter.		
Renovering af idrætshaller i FMK (2007-2017)	28.048.000	6.204.000	27.690.688
	<i>Kommentar:</i> Pulje 2007 til 2017 afsluttet.		
Modernisering af aktivitetscentre (2007-2017 Kvalitetsfond)	16.172.000	2.725.000	15.380.887
	<i>Kommentar:</i> Pulje 2007 til 2017 afsluttet.		
Ombygning af Centrumhus og rygcenter – KulturZonen	11.797.000	188.000	11.798.478
	<i>Kommentar:</i> Kulturzonen er færdig og ibrugtaget, der har været rettet en indgangsdør.		
Renovering/nybyggeri på dagtilbudsområdet	30.350.000	8.600.000	30.535.477
	<i>Kommentar:</i> På dagtilbudsområdet er der blevet renoveret og ombygget på Symfonien, Børnehuset Bøgehaven, Toftegårdens børnehave og Eventyrhuset i Ryslinge.		
Helhedsplan Årslev	2.316.000	-117.000	2.320.830
	<i>Kommentar:</i> Midler anvendt i Årslevområdet, herunder udvikling af projekter på Polymeren.		

Note 11 – Jordforsyning

Jordforsyning	Korrigeret budget	Regnskab
Fælles formål	-5.969	-350.307
	<i>Kommentar:</i> Der har været en merindtægt på forpagtninger på 181.879 kr. og en merudgift på materiale- og aktivitetsudgifter på 106.777 kr. På anlægssiden har der været et mindreforbrug på 247.625 kr., som primært vedrører køb af areal ved Ringe Station.	
Boligformål	7.907.001	4.937.695
	<i>Kommentar:</i> Der var budgetlagt med en udgift på 4.958 mio. kr. samt et salg på 5,125 mio. kr. De største udgifter i 2017 har været 1,423 mio. kr. vedr. Saugstedvang i Faaborg, 15,169 vedr. køb af jord i Årslev samt 1,521 vedr. køb af Algade 60-62 i Ringe. Der har bl.a. været en salgsindtægt på 4,625 mio. kr. vedr. Møllehøjvej, etape 5, på 2,112 mio. kr. vedr. Nr. Lyndelse, etape 2, på 2,318 mio. kr. i forbindelse med køb af jord i Årslev og på 3,803 mio. kr. vedr. salg af grund på Lensvej i Årslev til boligselskab Regnskabet blev en nettoudgift på 4.938 mio. kr.	
Erhvervsformål	-1.857.999	-1.764.932
	<i>Kommentar:</i> Der var budgetlagt med en udgift på 1,002 mio. kr. samt et salg på 2,331 mio. kr. Den største udgift vedr. Stegshavevej, Industrivej og Kielbergvej i Ringe og har været på 0,439 mio. kr. Der har været en salgsindtægt på 2,253 mio. kr. vedr. samme udstykning. Regnskabet blev en nettoindtægt på -1,765 mio. kr. kr.	
Ubestemte formål	0	0
	<i>Kommentar:</i> Der var oprindeligt budgetlagt med en udgift til køb af jord på 10 mio. kr.	

Note 12 – Overførte bevillinger og rådighedsbeløb

Uforbrugte bevillinger og rådighedsbeløb, der er overført mellem årene	Til 2018	Til 2017
	(mio. kr.)	(mio. kr.)
Drift: (underskud er angivet med (-))		
Direktion	4,8	17,9
Opvækst og Læring	10,2	16,3
Sundhed og omsorg	-7,8	16,4
Arbejdsmarked	41,5	22,8
By, Land og Kultur	12,6	16,2
Politik og Strategi	18,3	16,6
Økonomi og Løn	1,4	0,5
I alt overførte driftsbevillinger til næste år	81,0	106,7
Anlæg:		
Skattefinansieret område	16,6	13,7
Jordforsyning - udgift	4,4	1,2
Jordforsyning - indtægt	-1,3	3,7
I alt overførte anlægsbevillinger til næste år	19,7	18,6
I alt overførte bevillinger	100,7	125,3
Overførsel af uudnyttede rådighedsbeløb	-2,8	2,3

Note 13 – Anlægsoversigt

Anlægsoversigt i 1.000 kr.	Grunde	Bygninger	Tekniske anlæg m.v.	Inventar m.v.	Materielle anlægsaktiver under udførelse	I alt
Kostpris 01.01.2017	185.047	1.043.481	306.736	179.142	135.746	1.850.152
Tilgang	0	9.656	36.802	6.253	57.092	109.804
Afgang	-448	-4.315	-2.050	0	-2.951	-9.764
Overført	0	66.277	0	3.376	-31.996	0
Kostpris 31.12.2017	184.599	1.115.099	341.488	188.771	120.234	1.950.192
Opskrivninger 01.01.2017						
Årets opskrivninger						
Opskrivninger 31.12.2017						
Ned- og afskrivninger 01.01.2017	0	-349.504	-219.034	-153.475	0	-722.013
Årets afskrivninger	0	-34.744	-9.572	-12.479	0	-56.795
Årets nedskrivninger	0	0	0	0	0	0
Ned- og afskrivninger 31.12.2017	0	-384.248	-228.606	-165.954	0	-778.808
Regnskabsmæssig værdi 31.12.2017	184.599	730.851	112.882	22.817	120.234	1.171.384
Samlet ejendomsværdi 31.12.2017	216.987	682.012				898.999
Reserve ved evt. opskrivning til ejendomsværdi						
Finansielt leasede aktiver udgør	0	0	24.121	0	0	24.121
Værdi af aktiver tilhørende selv-ejende institutioner	1.231	9.351	0	0	0	10.582
Afskrivning (over antal år)	ingen	15-50 år	5-30 år	3-10 år	ingen	

Note 14 – Aktier, andelsbeviser og ejerandele

Aktier, ejerandele og andelsbeviser (mio. kr.)	2016		
	Ejerandel	Indre værdi	Kommunal andel
Faaborg Forsyning	100,00	879,1	879,1
Geo Fyn A/S	14,5	12,9	1,9
Klintholm I/S	28,9	22,7	6,3
NGF Nature Energy */	14,22	370,8	52,7
Tarup Davinde I/S	33,33	39,5	13,2
Film Fyn, Udvikling Fyn, Beredskab Fyn m.fl.			2,3
I alt			955,5

*/De fynske kommuners ejerandele i Nature Energy A/S forventes solgt i 2018, herunder salg af distributionsnettet og de kommercielle dele i selskabet. De to transaktioner forventes at medføre et provenu på ca. 47,6 mio. kr. efter modregning af statsafgift, hvoraf kapitalindskud i selskabet på ca. 14,0 mio. kr. udbetales som et engangsbeløb uden statsafgift, mens den resterende del af provenuet på ca. 33,6 mio. kr. deponeres og frigives over 10 år.

Note 15 – Langfristede tilgodehavender

Langfristede tilgodehavender (i 1.000 kr.)	Status (nominel værdi)	Forventet tab	Balanceværdi (nedskrevet værdi)
Udlån til beboerindskud	12.055	-362	11.693
Andre langfristede udlån og tilgodehavender	73.509	-1.176	72.333
Deponerede beløb	208.074	0	208.074
I alt	293.638	-1.538	292.100

Landsbyggefonden skal jf. ØIM's regler ikke værdiansættes i balancen.

Indskuddet udgør 124,4 mio. kr. ultimo 2017.

Note 16 – Kortfristede tilgodehavender

Kortfristede tilgodehavender i 1.000 kr.	Primo	Ultimo
Refusionstilgodehavender	500	156
Andre tilgodehavender hos staten	37.807	44.227
Tilgodehavender i betalingskontrol	73.480	65.651
Andre tilgodehavender i øvrigt	65.431	64.550
Mellemregninger med foregående og følgende regnskabsår	-3.040	4.249
Finansielle aktiver tilhørende selvejende inst.	5.703	9.079
Kortfristede tilgodehavender i alt	179.881	187.912

Note 17– Finansieringsoversigt

Finansieringsoversigt i 1.000 kr.	Budget	Korrigeret budget	Regnskab	Korrigeret budget vs. regnskab
Likvide beholdninger primo	367.936	367.936	367.936	
Tilgang af likvide aktiver:				
+/- Årets resultat	-32.395	-107.992	4.175	-112.167
+/- Lånoptagelse	14.021	53.122	50.444	2.678
+/- Øvrige finansforskydninger	-87.632	-5.288	-10.975	5.687
Anvendelse af likvide aktiver:				
Afdrag på lån	-25.637	-51.638	-51.641	3
Kursregulering m.v. vedr. likvide aktiver			-1.373	1.373
Likvide beholdninger ultimo	229.759	256.140	358.566	-102.426

Af den bogførte likvide beholdning på 358,6 mio. kr. vedrører 48,4 mio. kr. likvider vedrørende indgåede REPO-forretninger, der betragtes som kassekredit og som derfor ikke må indregnes i kommunens likviditet, når denne opgøres efter "kassekreditreglen".

Likviditeten efter "kassekreditreglen" kan på baggrund heraf opgøres til 485,7 mio. kr. (se endvidere note 22 Kortfristet gæld).

Note 18 – Udvikling i egenkapital

Udvikling i egenkapital	1.000 kr.
Egenkapital 01.01.2017	-1.459.556
+/- udvikling i modposter til selvejende institutioners aktiver	-3.566
+/- udvikling i modposter til skattefinansierede aktiver	-31.337
+/- udvikling i modposter til reserve for opskrivning	0
+/- indskud i Landsbyggefonden, tilbageført	0
+/- udvikling på balancekontoen, inkl. primokorrekationer	
+/- resultat iflg. regnskabsopgørelsen	-4.172
+/- billån	-2.635
+/- henlæggelser udvendig vedligeholdelse	-326
+/- regulering vedr. forsyningsvirksomhedernes finansielle resultat	2.402
+/- regulering af aktier og indskud i selskaber mv.	18.519
+/- afskrivning af restancer	75
+/- reguleringer vedr. hensættelser	0
Egenkapital 31.12.2016	-1.480.596

Note 19 – Hensatte forpligtelser og kommunens selvforsikringsordninger

Kommunen har valgt at være selvforsikret vedrørende nedenstående områder og har generelt anvendt følgende metoder ved fastsættelse af præmier.

Præmierne er fastlagt ud fra en vurdering af hvad det koster at forsikre personalet inden for de enkelte hovedkonti, og hvad det koster at forsikre de forskellige bygninger og løsøre effekter.

Nedenfor er der redegjort for de enkelte forsikringsordningernes over-/underskud i forhold til "hvile i sig selv" og det fastlagte budget.

Selvforsikringsområde I 1.000 kr.	Budget 2017	Korrigeret budget	Forbrug	Over-/underskud
1 Arbejdsskader	7.571	-2.453	-2.760	307
2 Tingskader	5.892	3.872	3.035	837
3 ADK – projekt	0	10.000	92	9.908
4 ABA Projekter	0	2.300	2.345	-45
5 Diverse	15	31	33	-2

Note 20 – Langfristede gæld

Langfristet gæld i 1.000 kr.	Primo	Ultimo
Selvejende institutioner med overenskomst	-235	-183
Ældreboliger	-29.669	-27.998
Færgedrift	-28.761	-27.717
Finansielt leasede aktiver	-884	-23.407
Øvrig gæld	-442.812	-444.348
Langfristet gæld i alt	-502.361	-523.653

Afdragsprofil

Kommunen har flere forskellige låntyper med forskellige afdragsprofiler. Den aktuelle afdragsprofil spænder fra udløb i 2019 til udløb i 2042.

Kommunen har i 2017 omlagt et lån. Det indfrieede lån havde en restgæld 26.504.380 kr. og en restløbetid på 23 år.

Det nye lån har en hovedstol på 26.504.380 kr. Løbetid og afdragsprofil er identisk med det indfrieede lån

Note 21 – Kortfristet gæld

Kortfristet gæld i 1.000 kr.	Primo	Ultimo
Kassekreditter og byggelån	-40.188	-48.536
Anden gæld	-22.109	-22.448
Kirkelige skatter og afgifter	-774	-613
Skyldige feriepenge	-199.157	-203.055
Anden kortfristet gæld	-221.690	-181.435
Mellemregningskonto	-68.475	-97.588
Selvejende institutioner med overenskomst	-4.274	-7.960
Kortfristet gæld i alt	-556.667	-561.635

Posten "Kassekredit" på 48,5 mio. kr. skyldes, at kommunen har foretaget Repo-belåning af realkreditobligationer. Når tallene under likvide aktiver og kassekredit ikke er ens, skyldes det, at der kun er foretaget halv belåning pr. 31.12. Repo-belåning skal i henhold til Budget- og Regnskabssystem for kommuner indregnes på balancen som en kassekredit.

Note 22 – Kautions- og garantiforpligtigelser

Kautions- og garantiforpligtigelser (i mio. kr.)	2017	2016
Almindelige kautions- og garantiforpligtigelser		
• Fælleskommunale selskaber	1,3	1,3
• Film Fyn – Mål-2 midler	1.184,1	900,4
• Udbetaling Danmark *)	8,6	4,6
• Beredskab Fyn *)		
• Idrætsformål		
• Idrætshaller		
• Øvrige	1,7	1,4
• Andre lokale selskaber og institutioner	0,1	0,2
• Vej, kloak, vand, fjernvarme og boligindskudslån	1,8	2,0
I alt	70,4	42,1
	1.268,0	952,0
Kautions- og garantiforpligtigelser vedr. boligforanstaltninger		
• Regaranti for statslån	19,6	20,4
• Garanti for statslån	275,1	282,7
• Andre kommunale		
I alt	294,7	303,1
Kautions- og garantiforpligtigelser i alt	1.562,7	1.255,2
Andre eventualforpligtigelser		
Opsat momsforpligtelse vedr. udstykningsregnskaber	0,0	0,0
Samlet kautions- og garantiforpligtigelser	1.562,7	1.255,2
Eventualrettigheder		
Eventualrettighed – Grundejer	0,0	0,0

*/Der er tale om en solidarisk hæftelse i fællesskab med andre kommuner.

Note 23 – SWAP-aftaler

Modparten (i 1.000 kr.)	Opr. hovedstol	Nom. rest-værdi pr. 31/12	Markeds-værdi pr. 31/12	Udløb	Rente	Valuta
Danske Bank	5.587	917	-36	28.06.19	Variabel til fast	DKK
Danske Bank	60.350	46.356	-9.637	30.12.25	Variabel til fast	DKK
Danske Bank	42.073	37.977	-4.758	19.12.37	Variabel til fast	DKK
KommuneKredit	5.213	3.177	566	11.01.27	Variabel til fast	DKK
KommuneKredit	44.656	39.532	4.319	22.12.36	Variabel til fast	DKK
KommuneKredit	32.886	31.813	-644	29.12.38	Variabel til fast	DKK
KommuneKredit	36.668	35.318	-730	23.12.39	Variabel til fast	DKK
Nordea	23.965	23.433	-2.182	27.03.34	Variabel til fast	DKK
Nordea	25.203	24.568	-2.151	22.12.34	Variabel til fast	DKK

Som led i sikring af indregnede og ikke indregnede transaktioner anvender kommunen sikrings-instrumenter, så som valutaterminskontrakter, valutaterminsoptioner samt rente- og valutaswaps.

Ifølge lånebekendtgørelsen skal der endvidere oplyses herom ved brug af øvrige finansielle instrumenter.

Anvendt regnskabspraksis

Generelt

Faaborg-Midtfyn kommunes regnskab aflægges i henhold til gældende lovgivning og efter de retningslinjer, der er fastlagt af Økonomi- og Indenrigsministeriet (ØIM) i Budget- og Regnskabssystem for Kommuner. Regnskabet aflægges som et totalregnskab, der omfatter alle drifts-, anlægs- og kapitalposter. I regnskabet indgår tillige udgifter, indtægter, aktiver og gæld vedrørende de selvejende institutioner, som kommunen har drifts-overenskomst med.

Kommunens regnskabspraksis er detaljeret fastlagt i et bilag til kasse- og regnskabsregulativet, men skal her skitses overordnet:

God bogføringsskik

Kommunens bogføring skal foretages i overensstemmelse med god bogføringsskik.

Den gode bogføringsskik kan beskrives som den praksis, der til enhver tid anses for god skik og brug blandt kyndige og ansvarsbevidste fagfolk inden for bogføringsområdet.

Det er en forudsætning for god bogføringsskik, at reglerne i Budget- og Regnskabssystem for Kommuner samt øvrige relevante forskrifter er fulgt.

Regnskabsmaterialet omfatter de faktiske registreringer, herunder transaktionsspor, beskrivelser af bogføringen, herunder aftaler om elektronisk dataudveksling, beskrivelser af systemer til at opbevare og fremfinde opbevaret regnskabsmateriale, bilag og anden dokumentation, oplysninger i øvrigt, som er nødvendige for kontrolsporet, regnskaber samt revision.

Ændringer i anvendt regnskabspraksis i forhold til foregående år

Regnskabet er aflagt efter samme regnskabspraksis som sidste år.

Driftsregnskab

Indregning af indtægter, udgifter og omkostninger

Indtægter indregnes så vidt muligt i det regnskabsår, de vedrører, jf. transaktionsprincippet.

Driftsudgifter i regnskabsopgørelsen og omkostninger i resultatopgørelsen indregnes i det regnskabsår, de vedrører, jf. transaktionsprincippet, forudsat at de er kendte for kommunen inden udløbet af supplementsperioden, der slutter 15. januar i det nye regnskabsår.

Anlægsudgifter indregnes i regnskabsopgørelsen i de regnskabsår, hvori anlægsudgiften afholdes. I resultatopgørelsen afskrives der første gang på et aktiv i det regnskabsår, hvori aktivet er anskaffet eller endelig færdigopført og klar til anvendelse.

Præsentation i udgiftsregnskabet

Præsentation af kommunens årsregnskab tager udgangspunkt i det udgiftsbaserede regnskab. Årsregnskabet primære funktion er at kunne sammenholde regnskabet med budgettet, der er opgjort efter udgiftsbaserede principper.

Årsregnskabet indeholder en afrapportering af kommunens resultat og præsentation af kommunens væsentlige faglige resultater og aktivitetsniveau.

Kommunen har valgt at vise driftsudgifterne i regnskabet på hovedkonti m.v.

Ekstraordinære poster

Der har ikke i 2017 været nogen ekstraordinære poster.

Bemærkninger til regnskabet

Styrelsesloven fastsætter, at årsregnskabet i fornødent omfang skal være ledsaget af bemærkninger, navnlig vedrørende væsentlige afvigelser mellem bevillings- og regnskabsbeløb.

- Der udarbejdes bemærkninger til driftsindtægter og udgifter i forhold til det korrigerede budget inden for de enkelte fagområder.

Balancen

Præsentation af balancen

Formålet med balancen er at vise kommunens aktiver og passiver opgjort henholdsvis ultimo regnskabsåret og året før, idet der ved passiver forstås summen af egenkapital og forpligtigelser.

Der er af SIM fastsat formkrav til, hvordan balancen skal udarbejdes.

Materielle anlægsaktiver

Aktiver indregnes som hovedregel i balancen til kostpris og afskrives over den forventede levetid. Ejendomsretten dokumenteres via bogførte fakturaer og leasingaftaler m.v.

Aktiver med en levetid på 1 år eller derunder - samt aktiver under 100.000 kr. - afskrives straks og registreres således ikke i anlægskartoteket.

Kostprisen omfatter anskaffelsesprisen samt omkostninger direkte tilknyttet anskaffelsen indtil det tidspunkt, hvor aktivet er klar til at blive taget i brug.

Udgifter på over 100.000 kr., der medfører en væsentlig forbedring af et aktivs egenskaber eller en væsentlig forlængelse af et aktivs levetid, aktiveres sammen med det pågældende aktiv og afskrives over den nye levetid. Udgifter til mindre reparationer o. lign. som ikke har væsentlig indflydelse på aktivets levetid eller egenskaber i øvrigt, udgiftsføres i det regnskabsår, hvori de afholdes.

Grunde og bygninger

Ejendom anskaffet før 1. januar 1999 værdiansættes pr. 1. januar 2007 til ejendomsvurderingen for ejendommen pr. 1. januar 2004 fratrukket afskrivninger frem til 1. januar 2007.

Bygninger og grunde anskaffet efter 1. januar 1999 indregnes til anskaffelsespris med fradrag af afskrivninger. Der afskrives ikke på grunde.

Øvrige materielle anlægsaktiver

Øvrige materielle anlægsaktiver er optaget med samme startdato, som de var i de 5 gamle kommuners omkostningsregnskaber og er indregnet til anskaffelsespris med fradrag af afskrivninger.

Aktiver til over 100.000 kr., der indgår som en del af et større anlæg, registreres som et samlet anlæg, det vil især være aktiver som inventar på skoler, institutioner mv. Inventar indkøbt til samme formål aktiveres, når der er tale om en start / nybygning eller om en væsentlig modernisering eller udvidelse.

Levetider er fastlagt til følgende:

Aktivtype	Levetider
Bygninger	15 – 50 år
Installationer	10 – 30 år
Tekniske anlæg, maskiner mv.	8 – 30 år
Inventar, it-udstyr mv.	3 – 5 år

Såfremt der er afvejet fra levetiderne udmeldt af ØIM er dette anført som note til anlægsnoten i regnskabet.

Der afskrives ikke på materielle anlæg under udførelse. Først når anlægget er udført, påbegyndes afskrivning over anlæggets forventede levetid.

Infrastrukturelle anlægsaktiver (veje, signalanlæg, broer mv.) samt ikke-operationelle anlægsaktiver (arealer til rekreative formål samt naturbeskyttelses- og genopretningsformål) indregnes ikke i balancen.

Finansielt leasede anlægsaktiver

Leasingkontrakter for materielle anlægsaktiver, hvor Faaborg-Midtfyn Kommune har alle væsentlige risici og fordele forbundet med ejendomsretten (finansiell leasing), registreres i anlægskartoteket og indregnes til kostprisen. Kostprisen måles som den laveste af enten dagsværdien af det leasede aktiv eller nutidsværdien af minimumsleasingydelse med tillæg af omkostninger.

Dagsværdien er det beløb, som et aktiv forventes at kunne omsættes til ved en handel mellem uafhængige parter.

Minimumsleasingydelse svarer typisk til de fremtidige leasingydelser, som Faaborg-Midtfyn Kommune er forpligtet til at betale i leasingperioden. Ved beregning af nutidsværdien heraf anvendes den interne rente i leasingkontrakten som diskonteringsfaktor, hvis denne er tilgængelig. Ellers anvendes Faaborg-Midtfyn Kommunes alternative lånerente.

Finansielt leasede anlægsaktiver afskrives over den forventede levetid, der fastsættes efter typen af aktiv.

Materielle anlægsaktiver under udførelse

Igangværende materielle anlægsaktiver værdiansættes til de samlede afholdte omkostninger på balancetidspunktet.

Immaterielle anlægsaktiver

Immaterielle anlægsaktiver afskrives lineært over maksimalt 10 år. Ved kontrakter, aftaler o.lign. anvendes så vidt muligt den gældende kontraktperiode.

Finansielle anlægsaktiver - aktier og andelsbeviser

Andele af interessentskaber, som Faaborg-Midtfyn Kommune har medejerskab til, indgår i balancen med den andel af virksomhedernes indre værdi, jf. senest foreliggende årsregnskab, som svarer til kommunens ejerandel.

For noterede aktier foretages indregningen til kursværdien pr. 31. december og for ikke noterede aktier og andre kapitalandele (andelsbeviser o. lign.) foretages indregningen efter indre værdis metode.

Finansielle anlægsaktiver – langfristede tilgodehavender

Tilgodehavender er optaget i balancen til nominel værdi under de respektive regnskabsposter hertil. Der nedskrives til imødegåelse af forventede tab til nettorealiseringsværdien.

Ændringen i det forventede tab på tilgodehavender indregnes i omkostningsregnskabet.

Omsætningsaktiver - varebeholdninger

Udgifter til indkøb af råvarer, hjælpematerialer samt andre forbrugsvarer udgiftsføres på anskaffelsestidspunktet.

Iflg. SIM's regler er der krav om registrering af varebeholdninger over 1 mio. kr. og/eller beholdninger med væsentlige forskydninger i lagerets størrelse fra år til år.

Varelagre mellem 100.000 kr. og 1 mio. kr. registreres, hvis der sker forskydninger i varelageret, som vurderes at være væsentlige.

Varebeholdning måles til kostpris efter FIFO-princippet.

Omsætningsaktiver – fysiske aktiver til salg

Grunde og bygninger til salg er opskrevet til forventet salgspris.

Fysiske aktiver til salg måles til kostpris eller nettorealiseringsværdi, hvor denne er lavere.

Der kan foretages opskrivning til den forventede salgspris.

Omsætningsaktiver - tilgodehavender

Periodeafgrænsningsposter er optaget under omsætningsaktiver – tilgodehavender og vedrører udgifter og indtægter vedrørende efterfølgende regnskabsår.

Omsætningsaktiver - værdipapirer

Værdipapirer omfatter beholdninger samt kortfristede værdipapirer, der uden hindring kan omsættes til likvide beholdninger, og hvorpå der kun er ubetydelig risiko for værdiændringer. Værdipapirer indregnes til dagsværdi (kurs) på balancedagen.

Egenkapital

I Egenkapitalen er også indeholdt selvejende institutioner, som kommunen har indgået driftsoverenskomst med.

Hensatte forpligtigelser

Forpligtigelser indregnes i balancen, når kommunen på balancedagen har en retslig eller faktisk forpligtigelse, som resultat af en tidligere begivenhed, og det er sandsynligt, at afviklingen heraf vil medføre et træk på kommunens økonomiske ressourcer, og der kan foretages en pålidelig beløbsmæssig måling af forpligtigelsen.

Pensionsforpligtigelser, der ikke er forsikringsmæssigt afdækkede vedrørende tjenstemandsansatte og ansatte på tjenstemandslignende vilkår, optages i balancen under forpligtigelser. Kapitalværdien af pensionsforpligtigelsen er beregnet aktuarmæssigt ud fra forudsætninger fra ØIM. Minimum hvert 5 år foretages en aktuarmæssig beregning af pensionsforpligtigelsen vedrørende tjenstemænd. ØIM har fastlagt en pensionsalder på 62 år og opgørelsesrente på 2%.

Hensatte forpligtigelser vedrørende eksempelvis miljøforurening, indfrielse af garantier til enkeltpersoner i henhold til social-/boliglovgivning, retssager og erstatningskrav indregnes på balancen til den løbende ydelses kapitaliserede værdi opgjort pr. forpligtigelse.

Fratrædelsesbeløb ved udløb af åremålsansættelser optages til nominel værdi i overensstemmelse med de indgåede aftaler.

Opmærksomheden henledes på at miljøforpligtigelser primært er indregnet ved at foretage nedskrivning af grundværdien.

Langfristede gældsforpligtigelser

Langfristet gæld til realkreditinstitutioner og andre kreditinstitutioner er optaget med restgælden på balancetidspunktet.

Den kapitaliserede restleasingforpligtigelse vedrørende finansielt leasede anlægsaktiver indregnes i balancen som en gældsforpligtigelse, og leasingydelsens rentedel indregnes over kontraktens løbetid i resultatopgørelsen.

Andre gældsforpligtigelser, som omfatter gæld til leverandører, andre myndigheder samt anden gæld, måles til nominel værdi.

Gæld i udenlandsk valuta reguleres til kursen ultimo regnskabsåret.

Kortfristet gæld

Kortfristet gæld til pengeinstitutioner, staten, kirken, andre kommuner og regioner optages med restgælden på balancetidspunktet.

Feriepengeforpligtelsen opgøres for personale med ret til ferie med løn i forhold til lønsum, feriedage og særlige feriedage.

Noter til driftsregnskab og balance

Der er udarbejdet noter til henholdsvis driftsregnskab og balance i det omfang, der er væsentlige forhold, som bør belyses, og/eller ØIM har stillet krav om noteoplysning/regnskabsbemærkning.

Opgaver udført for andre myndigheder

I kommunernes årsregnskab optages i det år, hvor en opgave udført for en anden myndighed, afsluttes en regnskabsmæssig redegørelse for opgaven, herunder for eventuelle afvigelse i forhold til omkostningskalkulationen. Baggrunden for disse bestemmelser er hensynet til at sikre en tilstrækkelig åbenhed om den kommunale opgavevaretagelse, herunder at sikre en efterfølgende kontrol med, at opgavevaretagelsen ikke har medført en konkurrenceforvridning i forhold til den private sektor.

Der udføres ikke længere vintervedligeholdelse for Vejdirektoratet, men kun læsning af salt.

Der er udført græsklipning og grøn vedligeholdelse for ikke kommunale skoler, grundejerforeninger og forsyningsvirksomheder for ca. 260.000 kr.

Der er udført vejopgaver for forsyningsvirksomheder for ca. 26.000 kr.

Opgaverne er opgjort og afregnet efter timeforbrug, og timepriserne er beregnet på baggrund af bestemmelserne i Lov om kommuners udførelse af opgaver for andre offentlige myndigheder og kommuners og regioners deltagelse i selskaber. Der foretages ingen efterkalkulation og/eller efterregulering. Dog sker der årligt en justering af timepriserne.

I kommunens ressourcestyringsprogram foretages en løbende registrering af de med opgaverne forbundne omkostninger og indtægter.

HR Årsregnskab 2017

1. Faaborg-Midtfyn Kommunes medarbejdere

I december 2017 havde Faaborg-Midtfyn Kommune ifølge kommunens eget Ledelsesinformationssystem (Targit) 3730 månedslønnede medarbejdere (incl. ansatte i løntilskud, elever, folk i servicejobs, fleksjob m.m.), hvilket er en stigning på 24 medarbejdere i forhold til året før. Tallene er opgjort i antal individer ansat i december måned.

Derudover er der ca. 680 timelønnede medarbejdere, dvs. medarbejdere med under 8 timer om ugen i gennemsnit.

Fordelingen og forskydningerne fremgår af nedenstående tabel:

1.1 Antal ansatte fordelt på koncernområder

	2015	2016	2017
Sundhed og Omsorg	1584 (1277)	1635 (1355)	1648 (1333)
Opvækst og Læring	1310 (1181)	1240 (1143)	1240 (1125)
By, Land og Kultur	376 (299)	370 (320)	382 (318)
Arbejdsmarked	240 (223)	247 (238)	249 (236)
Politik og Strategi	71 (61)	66(60)	64 (61)
Økonomi og Løn	50 (49)	46 (45)	47 (45)
Fællesindkøb Fyn	10 (10)	10 (10)	11 (10)
Socialtilsyn Syd	89(86)	87(86)	86(87)
Direktionen	3 (3)	3 (3)	3 (3)
Total	3733 (3189)	3706 (3260)	3730 (3218)

Kilde: Targit

Note: De forreste tal er opgjort i individer, tallene i parentes er omregnet til fuldtidsstillinger

Den største enkeltstående overenskomstgruppe er social- og sundhedspersonalet, som udgør ca. 20% af kommunens faste månedslønnede personale, efterfulgt af lærere m.fl. i folkeskolen som udgør 11,5 % og administration og IT som udgør 9,5 % af kommunens faste månedslønnede personale.

1.2 Personaleomsætning

Personaleomsætningen kan sige noget om, hvor attraktiv en arbejdsplads er. En høj personaleomsætning kan være udtryk for et dårligt arbejdsmiljø og at folk søger væk, men kan også være et udtryk for en nødvendig tilpasning af organisationens ressourcer og kompetencer.

Der er traditionelt forskel på personaleomsætningen i forskellige faggrupper – inden for nogle faggrupper er det naturligt at søge nye udfordringer efter en vis ansættelsesperiode, mens andre faggrupper bliver i et ansættelsesforhold så længe som muligt.

Der vil altid være en vis personaleomsætning, idet der altid vil være et vist antal medarbejdere, der vil søge nye udfordringer, gå på pension eller fratræde af andre årsager. Endvidere vil reduktion i medarbejderstaben i sig selv give en personaleomsætning, da den jo måles på antal fratrædelser i forhold til antal ansatte medarbejdere.

1.2.1 Personaleomsætning fordelt på koncernområder

Personaleomsætningen i 2017 er samlet set faldet i forhold til 2016, men på 3 områder er der tale om en stigning.

Herunder kan ses personaleomsætningen fordelt på koncernområder. Det skal bemærkes, at i de mindre enheder (bl.a. stabene) vil nogle få medarbejdere give et procentuelt stort udsving.

Koncernområde	2015	2016	2017
Sundhed og Omsorg	17,38%	17,68%	19,21%
Opvækst og Læring	20,39%	19,08%	15,55%
By, Land og Kultur	19,67%	21,50%	23,22%
Arbejdsmarked	14,89%	20,00%	16,73%
Politik og Strategi	10,53%	8,75%	17,11%
Økonomi og Løn	5,97%	5,77%	4,08%
Total	18,31%	18,62%	17,99%

Kilde: Targit

Note: Personaleomsætning beregnes ud fra antal fratrædelser i forhold til ansatte medarbejdere – og antal fratrædelser ud af kommunen. Der beregnes med baggrund i månedslønnet personale.

Elever og personer i løntilskud samt vikarer er ikke medtaget, da disse grupper i sig selv medfører en høj personaleomsætning.

Kommunernes og Regionernes Løndatakontor gør det op på en lidt anden måde og får Faaborg-Midtfyn Kommunes personaleomsætning til 15,7% i perioden november 2016 til november 2017. På landsplan er kommunernes gennemsnit på 15,6% i samme periode.

1.3 Alder og køn

De kommunale arbejdspladser er overordnet set præget af mange arbejdspladser inden for traditionelle kvindedefag. Dette afspejler sig også i Faaborg-Midtfyn Kommune, hvor ca. 4 ud af 5 ansatte er kvinder.

Ifølge statistikken fra Kommunernes og Regionernes Løndatakontor (KRL), som medtager alle månedslønnede (dog ikke elever og personer i løntilskud), og som har fået udbetalt løn i december måned 2015, 2016 og november 2017, ser køns- og aldersfordelingen således ud (omregnet til fuldtidsstillinger):

Køns- og aldersfordeling 2015-2017

Alder	2015			2016			2017 (nov.)		
	Kvinder	Mænd	Total	Kvinder	Mænd	Total	Kvinder	Mænd	Total
-20	8	2	10	8	2	10	9	4	13
20-29	200	51	251	172	50	222	188	66	254

30-39	471	118	589	446	121	567	457	122	579
40-49	756	172	928	737	167	904	714	183	897
50-59	890	219	1109	894	204	1098	906	205	1111
60-61	139	60	199	169	51	220	177	54	231
62-	112	51	163	112	57	169	122	71	193
Total	2576	673	3249	2538	652	3190	2573	705	3278
Procent	79%	21%	100%	80%	20%	100%	78%	22%	100%

Kilde: KRL

Som det fremgår af tallene har der ikke været de store udsving i fordelingen mellem mænd og kvinder de seneste 3 år.

Der er et fald i antallet af kvinder i alderen 40-49 år på 23 personer fra 2016 til 2017, hvor der tilsvarende for mænd i alderen 40-49 år er en stigning på 16 personer fra 2016 til 2017. Hvorimod antallet af kvinder i alderen 50-59 år kun er steget med 12 personer fra 2016 til 2017 og antallet af mænd i alderen 50-59 år kun er steget med 1 person.

Gennemsnitsalderen for mænd og kvinder er dog faldet til 46 år for begge køn.

Gennemsnitsalder 2015-2017

	2015			2016			2017		
	Kvinder	Mænd	Total	Kvinder	Mænd	Total	Kvinder	Mænd	Total
Gns.-alder	47	48	47	47	48	47	46	46	46

Kilde: KRL

1.4 Ligestilling

Alle kommuner skal efter ligestillingslovens § 5a indberette ligestillingsredegørelse i ulige år. Der er godkendt og indberettet ligestillingsredegørelse i november 2017. Ligestillingsredegørelserne følger op på ligestillingslovens § 4 om, at alle offentlige myndigheder inden for deres område skal arbejde for ligestilling og indarbejde ligestilling i al planlægning og forvaltning. I ligestillingsredegørelsen skal der udelukkende redegøres for ligestilling af kvinder og mænd. Her gengives fakta fra ligestillingsredegørelsen.

Antal kvinder og mænd fordelt på stillingskategorier 2017

Ledere	K (årsværk)	M (årsværk)	Total	K (pct.)	M (pct.)	K (pct.) alle	M (pct.) alle
Topchefer	3	0	3	100	0	28	72
Chefer	3	4	7	43	57	48	52
Ledere	109,39	56	165,39	66	34	69	31
I alt	115,39	60	175,39	66	34	66	34

Kilde: KRL jan. 2017

Note: I tabellen over ledere skal kolonne 7 og 8 (angivet "alle"), forstås som fordelingen af hhv. kvinder og mænd for alle kommuner.

Ansatte	K (årsværk)	M (årsværk)	Total	K (pct.)	M (pct.)
Akademikere	92,15	40,78	132,93	69	31
Lærere m.fl.	310,69	128,52	439,21	71	29
Kontor/EDB	271,87	66,54	338,41	80	20
Pædagoger	349,64	101,71	451,35	77	23
Sundhedspersonale	18,33	1,43	19,75	93	7
SOSU/plejepersonale	1409,74	145	1554,75	91	9
Øvrige	203,85	194,07	397,91	51	49
I alt	2656,26	678,05	3334,31	80	20

Kilde: KRL jan. 2017

1.5 Lønudvikling

En medarbejder ansat i samme stilling i Faaborg-Midtfyn Kommune i 2017 har i gennemsnit haft en lønudvikling på 2,5%, mod 2,8% i 2016. Den gennemsnitlige lønudvikling for alle kommuner var i 2017 på 2,3%. Dette dækker over både den lønudvikling, der er aftalt i de centrale overenskomster, og den lønudvikling, der er resultat af lokale aftaler.

Af nedenstående tabel fremgår det, at lønudviklingen i 2017 har været lidt større for mænd end for kvinder – forskellen er 0,1 procent point på samme måde som i 2016.

Kønsopdelt lønudvikling for personale ansat begge år i samme stilling.

Køn	Gns månedsløn (dec.) nov. 2016	Gns månedsløn nov. 2017	Lønudv. i procent 2016	Lønudv. i procent 2017
Mænd	37.838	38.830	2,9	2,6
Kvin- der	34.970	35.838	2,8	2,5

Kilde: KRL

2.1 Trivselsundersøgelse

Der blev i september 2017 for andet år i træk gennemført en trivselsundersøgelse i hele Faaborg-Midtfyn Kommune. Trivselsundersøgelsen i 2017 er identisk med spørgsmålene i trivselsundersøgelsen fra 2016.

Trivselsundersøgelsen i 2017 var 100% anonym, ingen ledere og arbejdsmiljørepræsentanter i fællesskab har henvendt sig for at få identificeret enkelte besvarelser.

Svarprocenten blev i 2017 72 %, hvor den i 2016 var 74 %.

Trivselsundersøgelsen har sit fundament i begrebet Social Kapital. Overordnet viser trivselsundersøgelsen, at vores organisation er robust og generelt er i god trivsel. Vi har en social kapital i FMK på 11, hvilket er et pænt stykke over landsgennemsnittet på 10,2.

Der er tre vigtige nøgletal i undersøgelsen – og udviklingen i dem i de trivselsundersøgelser, der er gennemført i vores organisation, er følgende:

	2007	2008	2010	2013	2016	2017
Social kapital				10,9	11,3	11,0
Svarprocent	64 %	70 %	57 %	61 %	74 %	72 %
Tilfredshed			76 %	76 %	78 %	74 %

Vi er først begyndt at måle social kapital i 2016. Tilfredshed har vi først målt fra 2010 på en måde, som vi kan sammenligne.

I nedenstående tabel vises en oversigt over trivselsundersøgelsen på Koncern- og stabsområder m.v., sammenlignet med undersøgelsen i 2016:

Område	Svarprocent (tallene i 2016 i parentes)	Social Kapital (tallene i 2016 i parentes)	Tilfredshed generelt (tallene i 2016 i parentes)
Sundhed og Omsorg	70% (74%)	10,9% (11,4%)	71% (81%)
By, Land og Kultur	67%(70%)	11,0% (10,6%)	82% (76%)
Opvækst og Læring	73%(74%)	11,1% (11,6%)	75% (77%)
Politik og Strategi	78% (81%)	11,3% (12,0%)	69% (81%)
Arbejdsmarked	78% (70%)	10,9% (10,7%)	71% (72%)
Økonomi og Løn	76% (91%)	12,1% (10,9%)	81% (78%)
Socialtilsyn Syd	88 % (92%)	11,1% (11,9 %)	79 % (72 %)
Fælles Indkøb	89% (91 %)	14,9(13,8)	100%(80%)
FMK samlet	72% (74%)	11,0% (11,3%)	74% (78%)

I 2017 havde 39 arbejdspladser med 688 medarbejdere og besvarelse fra 532 medarbejdere en social kapital under landsgennemsnittet. Det svarer til 19,4 % af alle ansatte og 21,3 % af alle besvarelserne. Der har i Hovedudvalget været et særligt fokus på at alle arbejdspladser i kommunen har udarbejdet handleplaner

som opfølgning på trivselsundersøgelsen. Temaerne i handleplanerne vil bidrage ind i Hovedudvalgets årlige arbejdsmiljødrøftelse og igen ind i det videre arbejde med strategien for Hovedudvalget for 2019-2020.

3. Sygefravær

Siden 2010 har sygefraværet været faldende i Faaborg-Midtfyn Kommune. Denne faldende tendens stoppede i 2015, hvor vi oplevede en stigning i forhold til 2014. Den stigende tendens er fortsat i 2016 og 2017, og ligger fortrinsvis i Sundhed og Omsorg, der har været igennem store omorganiseringer de seneste år.

Da kommunerne bruger lidt forskellige opgørelsesmetoder bruges KRL's statistikker for at sammenligne med andre kommuner. Fraværet i Faaborg-Midtfyn Kommune 2016 ligger i øvrigt tæt op ad landsgennemsnittet som var 5,9 % for egen sygdomsårsager. KRL tal for 2017 er først tilgængelige primo april.

3.1. Fravær fordelt på koncernområder

	2015	2016	2017
Sundhed og Omsorg	6,5%	7,0%	7,8%
Opvækst og Læring	5,6%	5,3%	5,4%
By, Land og Kultur	5,0%	5,0%	4,8%
Arbejdsmarked	6,1%	6,4%	6,0%
Politik og Strategi	3,0%	3,2%	3,2%
Økonomi og Løn	2,0%	1,5%	1,8%
Fællesindkøb Fyn	1,7%	3,3%	5,3%
Socialtilsyn Syd	3,7%	5,7%	6,9%
Total	5,9%	6,0%	6,2%

Kilde: Targit

3.2. Årsager til fravær

Ca. 90 % af fraværet er registreret som fravær på grund af sygdom eller nedsat tjeneste, mens de resterende 10 % fordeler sig på en række andre fraværsårsager.

Generelt er der ikke de store udsving i fordelingen af fraværsårsager, dog er der sket en stigning i brugen af nedsat tjeneste/delvis syg.

	2015	2016	2017
	Procent af samlede fravær	Procent af samlede fravær	Procent af samlede fravær
Barns 1. og 2. sygedag	4%	4%	4%
Graviditetsgener	4%	4%	3,5%
Nedsat tjeneste/ Del-vis syg	7%	8%	8%
Paragraf 56-aftale	2%	2%	2,5%
Sygdom	82%	81%	81%

Tilskadekomst i tje- nesten	1%	1%	1%
Total	100%	100%	100%

Kilde: Targit

3.3. Fraværets længde

Som det fremgår af nedenstående tabel er der heller ikke de store udsving i fraværets længde på årsagsko-
derne i tabel 13. Det skal dog bemærkes at sygefraværet over 21 dage er faldet 2 % point fra 2015.

Fraværsperiode	2015	2016	2017
1 dag*)	11%	11%	11%
2-3 dage	16%	16%	15%
4-7 dage	9%	11%	10%
8-21 dage	9%	10%	11%
Over 21 dage	55%	52%	53%

*) Det skal bemærkes at barns 1. sygedag påvirker 1 dagsfraværet med ca. 3 % point i alle årene.

Arbejdsmiljøregnskab 2017

Arbejdsskader

Antallet af Arbejdsulykker i 2017 med og uden fravær er faldet fra 570 til 456, et fald på 20 % i forhold til 2016. Ulykker uden fravær er faldet 22 %, mens tallet for 1-3 dages forventet fravær er nogenlunde stabilt. Tallet for 4-6 dages forventet fravær er faldet med 54 % mens tallet for 7-13 dages forventet fravær er steget fra 11 til 16 (45 %).

Anmeldte arbejdsulykker

Antal skader i forhold til forventet fravær	Skadeår		
	2015	2016	2017
Forventet fravær			
Mindre end 1 dag	376	461	359
1-3 dage	48	56	51
4 - 6 dage	24	26	12
7 - 13 dage	11	11	16
14 - 20 dage	5	8	6
Mindst 21 dage, men mindre end én måned	2	1	5
Mindst én måned, men mindre end tre måneder	6	7	7
Mindst tre måneder, men mindre end seks måneder	1		
Hovedtotal	473	570	456

Kilde: Targit

Det er *chok som følge af aggressioner og trusler fra mennesker* den skadetype, der ligger højest i antal af anmeldelser. I denne skadetype ses et betydeligt fald i 2017 fra 227 i 2016 til 118 i 2017, dvs. 109 færre anmeldelser.

Der kan være flere forklaringer herpå. De faktorer der kan have indflydelse på anmeldelser er:

- Der forekommer færre tilfælde af aggressioner og trusler
- Medarbejderne er blevet bedre rustet til at forebygge og håndtere aggressioner og trusler i hverdagen, og
- Områderne er blevet bedre til at registrere mindre hændelser som grænseoverskridende hændelser frem for at anmelde dem som ulykker (se nedenstående om registreringer)

Nedenstående tabel viser udviklingen af registreringer af grænseoverskridende hændelser over de sidste tre år, hvor antallet er steget med 60 % fra 2016 til 2017. Årsagskategorien *chok som følge af aggression og trusler fra mennesker*, udgør de 244 ud af 309 registreringer.

Registrering af grænseoverskridende hændelser / krænkelser

Antal registrerede grænseoverskridende hændelser (krænkelser)	Skadeår		
	2015	2016	2017
Forventet fravær			
Mindre end 1 dag	145	192	303
1-3 dage	1		6
4 - 6 dage	2		

7 - 13 dage		1	
Mindst én måned, men mindre end tre måneder	1		
Hovedtotal	149	193	309

Hvis stigning i registreringer alene skulle forklares med, at områderne registrerer hændelser i stedet for at anmelde dem, skulle vi forvente et større fald i de anmeldte arbejdsulykker. Vi må derfor konkludere, at der generelt bliver registreret flere tilfælde end før, og at en del af disse kan være tilfælde, der ikke tidligere er blevet registreret.

Det må derfor anses for sandsynligt, at Hovedudvalgets anbefalinger på baggrund af undersøgelsen **Forebyggelse af vold mod ansatte i Faaborg-Midtfyn Kommune** kan have medvirket til et generelt større fokus i områderne på forebyggelse og håndtering af vold m.m., dels i form af forebyggelsestiltag på baggrund af undersøgelsens anbefalinger, dels i forhold til den administrative håndtering af hændelserne.

Dette kan måske også forklare er måske faldet i antallet af sager, hvor der rekvireret akut psykologisk krisehjælp.

Akut psykologisk krisehjælp

Der har i 2017 været rekvireret akut krisehjælp i 51 tilfælde. I 2016 var der 62 Sager.

Sundhed og Omsorg har stået for 30 ud af de 51 sager, hvoraf de 22 er fra handicap og psykiatriområdet.

Antal sager 2015	Antal sager 2016	Antal sager 2017	Forbrugte timer 2015	Forbrugte timer 2016	Forbrugte timer 2017
55	62	51	190,5	226,5	198,5

Arbejdstilsynet

Arbejdstilsynet har i 2017 haft 22 sager på kommunens arbejdspladser fordelt på 19 risikobaserede tilsyn, 2 detailtilsyn og 1 undersøgelse af ulykke.

Arbejdstilsynssager	2015	2016	2017
Antal tilsyn	39	46	22
Grønne smileyer	29	32	17
Påbud med frist	5	7	11
Strakspåbud	4	2	3

Inden for rammerne af det risikobaserede tilsyn skal Arbejdstilsynet årligt fastlægge en række fokusområder inden for relevante brancher, hvor der vurderes at være et særligt potentiale og behov for at forebygge konkrete problemstillinger. Arbejdstilsynet og branchefællesskaberne for arbejdsmiljø skal koordinere deres indsats i forbindelse med risikobaserede tilsyn i disse brancher.

I 2016 var der 46 tilsynsbesøg og den store forskel i antallet af tilsyn fra 2016 til 2017, skal ses i sammenhæng med, at Arbejdstilsynet i 2016 havde fokus på blandt andet døgninstitutioner og hjemmepleje, hvor Faaborg-Midtfyn Kommune har mange enheder, mens fokusområderne i 2017 har været hospitaler og undervisning, hvor vi har relativt få enheder.