



FAABORG-MIDTFYN  
KOMMUNE

## Tilladelse

efter husdyrbrugloven  
Sølvbjergvej 35  
5600 Faaborg

# § 16 b

Tilladelsen gives efter § 16 b, stk. 2, i lov om husdyrbrug og anvendelse af gødning m.v.

Tilladelsen omfatter en malkekvægsbesætning med et produktionsareal på i alt 3.221 m<sup>2</sup> på Sølvbjergvej 35.

Tilladelsens vilkår ligger inden for rammerne af bekendtgørelser, vejledninger m.v. udgivet af Miljø- og Fødevarerministeriet.

Tilladelsesdato: 6. marts 2023



## Indhold

<b>Tilladelse .....</b>	<b>4</b>
<i>Datablad .....</i>	4
<i>Afgørelse .....</i>	5
<i>Ikrafttræden .....</i>	6
<i>Vilkår for tilladelsen .....</i>	6
<i>Andre regler.....</i>	8
<i>Udnyttelsesfrist og bortfald.....</i>	9
<i>Retsbeskyttelse .....</i>	9
<i>Klagevejledning.....</i>	9
<i>Modtager orientering om afgørelsen .....</i>	10
<b>Miljøteknisk beskrivelse og vurdering.....</b>	<b>12</b>
<b>1 Indledning.....</b>	<b>12</b>
1.1 <i>Ansøgning .....</i>	12
1.2 <i>Ansøger og ejerforhold.....</i>	12
1.3 <i>Kort beskrivelse af det ansøgte.....</i>	12
1.4 <i>Krav om tilladelse og tilladelsens omfang .....</i>	13
1.5 <i>Lovgivning .....</i>	13
1.6 <i>Offentlighed .....</i>	14
<b>2 Beskrivelse af husdyrbruget.....</b>	<b>15</b>
2.1 <i>Husdyrbrugets beliggenhed .....</i>	15
2.2 <i>Nuværende tilladelse.....</i>	15
2.3 <i>Indretning af stalde.....</i>	16
2.4 <i>Miljøteknologi.....</i>	18
2.5 <i>Beskrivelse og vurdering af ny bebyggelse.....</i>	19
2.6 <i>Gødningsopbevaringsanlæg og opbevaringskapacitet .....</i>	23
<b>3 Ammoniakemission, BAT og påvirkning af naturområder.....</b>	<b>24</b>
3.1 <i>Ammoniakemission fra husdyrbruget.....</i>	24
3.2 <i>Bedste tilgængelige teknologi (BAT).....</i>	24
3.3 <i>Husdyrbrugets påvirkning af naturområder .....</i>	25
<b>4 Påvirkning af naboer m.v. ....</b>	<b>28</b>
4.1 <i>Lugt.....</i>	28
4.2 <i>Støj.....</i>	29
4.3 <i>Transport.....</i>	30
4.4 <i>Støv.....</i>	30
<b>5 Resurser.....</b>	<b>30</b>
<b>6 Skadedyr .....</b>	<b>30</b>
<b>7 Døde dyr.....</b>	<b>31</b>

<b>8</b>	<b>Erhvervsaffald .....</b>	<b>31</b>
<b>9</b>	<b>Grænseoverskridende virkninger.....</b>	<b>31</b>
<b>10</b>	<b>Uheld og driftsforstyrrelser.....</b>	<b>31</b>
	<b>Bilag 1: Oversigt over produktionsarealer .....</b>	<b>33</b>
	<b>Bilag 2: Miljøansøgning .....</b>	<b>35</b>
	<b>Bilag 3: Etablering af pilevegetationsfilter, 29. marts 2017 .....</b>	<b>51</b>

## Tilladelse

Denne tilladelse er opdelt i to hovedafsnit. Første del udgøres af selve tilladelsen med de vilkår, Faaborg-Midtfyn Kommune stiller vedrørende indretning og drift af husdyrbruget. Anden del er den miljøtekniske beskrivelse og vurdering. Her er ejendommen beskrevet nærmere, og der er redegjort for den påvirkning, husdyrbruget forventes at have på omgivelserne. Den miljøtekniske beskrivelse og vurdering danner grundlag for de vilkår for husdyrbrugets indretning og drift, der meddeles i tilladelsen.

Udgangspunktet for tilladelsen er den ansøgning om tilladelse, der er indsendt gennem Miljøstyrelsens IT-ansøgningssystem, [www.husdyrgodkendelse.dk](http://www.husdyrgodkendelse.dk).

### Datablad

<b>Ansøger, ejer og kontaktperson</b>	Frisenvænge v/Morten Jessen Sølvbjergvej 35 5600 Faaborg
<b>Husdyrbrugets navn og adresse</b>	Frisenvænge Sølvbjergvej 35 5600 Faaborg
<b>Ejendomsnummer</b>	4300009060
<b>Matrikelnummer</b>	1a, Sølvbjerg, Brahetrolleborg, m.fl.
<b>CHR-nummer</b>	16981
<b>CVR-nummer</b>	31524962
<b>Produktionstype</b>	Malkekvægsbesætning med et produktionsareal på over 100 m <sup>2</sup> og en ammoniakemission på mellem 750 og 3.500 kg NH <sub>3</sub> -N pr. år.
<b>Tilsynsmyndighed</b>	Faaborg-Midtfyn Kommune By, Land og Kultur Mellemgade 15 5600 Faaborg Tlf. 7253 2140 <a href="mailto:teknik@fmk.dk">teknik@fmk.dk</a>
<b>Ansøgningens skemanummer i <a href="http://www.husdyrgodkendelse.dk">www.husdyrgodkendelse.dk</a></b>	217014
<b>Konsulent</b>	Velas / Søren Boe Rasmussen ( <a href="mailto:sbr@velas.dk">sbr@velas.dk</a> ) og Nikolaj Mazanti Aaslyng ( <a href="mailto:nima@velas.dk">nima@velas.dk</a> )

## Afgørelse

Faaborg-Midtfyn Kommune giver hermed tilladelse efter § 16 b, stk. 2, i husdyrbrugloven (jf. lovbekendtgørelse nr. 520 af 1. maj 2019 om husdyrbrug og anvendelse af gødning m.v.) til husdyrbruget på Sølvbjergvej 35, 5600 Faaborg.

Tilladelsen erstatter den tidligere lovlige produktionstilladelse af kvægproduktionen på Sølvbjergvej 35, 5600 Faaborg, nemlig "Tilladelse efter husdyrbrugloven, Sølvbjergvej 35, 5600 Faaborg" af 25. maj 2018. Vilklårene i disse afgørelser bortfalder og erstattes af vilklårene i denne tilladelse.

Faaborg-Midtfyn Kommune giver tilladelsen, da kommunen på baggrund af gældende lovgivning, Miljøstyrelsens vejledninger og beregningerne i Miljøstyrelsens IT-ansøgningssystem vurderer, at husdyrbruget ikke vil have en væsentlig virkning på miljøet.

Tilladelsen gives under forudsætning af, at de gældende regler på området og tilladelsens vilkår overholdes. Forudsætningerne for tilladelsen er de oplysninger, der er givet i ansøgningmaterialet, jf. ansøgning fra Miljøstyrelsens IT-ansøgningssystem, [www.husdyrgodkendelse.dk](http://www.husdyrgodkendelse.dk), skemanummer 217014 (version 6), med tilhørende Bilag, samt øvrigt materiale indsendt af ansøger eller ansøgers konsulent. Ansøgningmateriale er indsendt første gang den 5. maj 2022.

Hvis ikke tilladelsens forudsætninger er opfyldt, eller tilladelsens vilkår ikke efterleves, kan dette medføre, at hele eller dele af tilladelsen bortfalder.

**Tilladelsesdato: 6. marts 2023**

Venlig hilsen

**Ole Tyrsted Jørgensen**  
Afdelingsleder

**Ida Persson**  
Biolog

Afgørelsen annonceres på [www.fmk.dk/politik](http://www.fmk.dk/politik) den 6. marts 2023

Klagefristen udløber den 3. april 2023

Søgsmålsfristen udløber den 3. september 2023

**By, Land og Kultur  
Miljø**

Mellemgade 15  
5600 Faaborg

Tlf. 7253 2140  
Fax 7253 0531  
[teknik@fmk.dk](mailto:teknik@fmk.dk)  
[www.fmk.dk](http://www.fmk.dk)

06-03-2023

Sagsid. 09.17.21-P-2-22

Kontakt

Ida Persson  
Dir. tlf. 7553 2127  
[idges@fmk.dk](mailto:idges@fmk.dk)

### Åbningstid

Mandag	10:00-15:30
Tirsdag	10:00-14:00
Onsdag	LUKKET
Torsdag	10:00-17:00
Fredag	10:00-12:00

### Telefontid

Mandag-onsdag	8:00-15:30
Torsdag	8:00-17:30
Fredag	8:00-12:30

## ***Ikrafttræden***

Tilladelsens vilkår gælder fra det tidspunkt, hvor tilladelsen er taget i brug, medmindre et senere tidspunkt er angivet i det enkelte vilkår. Tilladelsen regnes for at være taget i brug på det tidspunkt, hvor en tilladelsespligtig ændring eller udvidelse af husdyrbruget er påbegyndt. Dette vil eksempelvis sige det tidspunkt, hvor der påbegyndes opførelse af en ny stald eller et nyt opbevaringsanlæg, eller hvor dyreholdet ændres således, at det ikke længere svarer til den allerede tilladte produktion.

Den aktuelle tilladelse omfatter følgende tilladelsespligtige ændringer:

Overgang til flexgruppe

Etablering af ny gyllebeholder

Med denne tilladelse øges fleksibiliteten, så produktionen i en vis grad kan ændres<sup>1</sup> i de tilladte/godkendte stalde, uden at dette kræver yderligere tilladelser fra kommunen.

## ***Vilkår for tilladelsen***

Tilladelsen meddeles på de vilkår, der er oplistet nedenfor. Vilkårene skal medvirke til at sikre,

- at indretning og drift af husdyrbruget sker i overensstemmelse med ansøgningsmaterialet og den miljøtekniske beskrivelse og vurdering
- at yderligere miljøkrav, fastsat på grundlag af kommunens vurdering, overholdes.
- at risikoen for, at der forekommer forurening eller gener ud over de forventede ifølge miljøvurderingen, nedsættes.

### **Overordnede vilkår**

1. Husdyrbruget skal placeres, indrettes og drives i overensstemmelse med de oplysninger, der fremgår af ansøgningsmaterialet, den vedlagte miljøtekniske beskrivelse og vurdering samt tilladelsens vilkår.
2. Der skal i den daglige drift være en person, der er bekendt med vilkårene i denne tilladelse, og som sikrer, at de overholdes.

### **Produktionens omfang**

3. Produktionsarealet i de enkelte staldafsnit må ikke overstige den i Tabellen nedenfor angivne størrelse. Dyrearter, dyretyper og staldsystem nævnt i Tabellen må ikke fraviges.

Stald	Staldareal (m <sup>2</sup> )	Produktionsareal (m <sup>2</sup> )	Tilladte dyrearter og -typer samt staldsystem
Gammel stald	1.419	191	Flexgruppe: Alle kvæg; Sengestald med fast gulv
		320	Flexgruppe: Alle kvæg; Dybstrøelse
Opdrætsstald	560	320	Flexgruppe: Alle kvæg; Dybstrøelse
Kostald	2.847	2.300	Flexgruppe: Alle kvæg; Fast drænet gulv med skraber og ajleafløb
Kalvehytter	189	90	Flexgruppe: Alle kvæg; Dybstrøelse

### **Nyt byggeri**

4. Der må opføres en ny gyllebeholder med et overfladeareal på 755 m<sup>2</sup>. Gyllebeholderen skal placeres som angivet i ansøgningsmaterialet (jf. Figur 2.2 i den miljøtekniske beskrivelse og vurdering).

### **Landskabelige hensyn**

5. Gyllebeholderen skal placeres som ansøgt.

<sup>1</sup> Inden for dyrevelfærdskravene.

6. Gyllebeholderens betonelement må maksimalt være 2,5 m over terræn og overdækningen maksimalt 9 m over terræn.
7. Gyllebeholderens bygningsdele, inkl. overdækningen, skal holdes i afdæmpede farver, som harmonerer med omgivelserne.
8. Eksisterende skærmende beplantning syd og vest for beholderen skal vedligeholdes i tilstrækkeligt omfang til, at indkigsgener ikke forøges.

#### Opbevaring af fast gødning

9. Oplag af fast gødning må kun ske på arealer, der er registreret som produktionsarealer.

#### Miljøteknologi

10. Gyllebeholderen skal forsynes med fast overdækning. Overdækningen skal etableres senest 6 mdr. efter etableringen af den nye gyllebeholder.
11. Åbning af teltdugen må kun ske i forbindelse med omrøring, tømning og udbringning af gylle.
12. Skader på teltoverdækningen skal repareres inden for en uge efter skadens opståen. Såfremt en skade ikke kan repareres inden for en uge, skal der indgås aftale om reparation inden to hverdage efter skadens opståen. Tilsynsmyndigheden underrettes straks herom.
13. Egenkontrol for reparation af teltoverdækning: Der skal føres en logbog for gyllebeholderen, hvori eventuelle skader på teltoverdækningen noteres med angivelse af dato for skaden samt dato for reparation. Logbogen skal opbevares på husdyrbruget i mindst fem år og forevises på tilsynsmyndighedens forlangende.
14. Når den nye gyllebeholder tages i brug, skal den eksisterende gyllebeholder på 471 m<sup>2</sup> tages ud af drift.

#### Rengøring af staldanlæg

15. Der skal til stadighed holdes en god staldhygiejne, herunder sikres, at stierne/båsene og foderarealernes bund holdes tørre, og at staldene og fodringsanlægget holdes rent.

#### Lugt

16. Husdyrbruget må ikke give anledning til væsentlige lugtgener. Ved væsentlige lugtgener forstås, at nedenstående genekriterier er overskredet.

Kategori	Genekriterie (OU <sub>E</sub> /m <sup>3</sup> )
Byzone eller sommerhusområde	5
Bolig i samlet bebyggelse i landzone eller område i landzone, der i lokalplan er udlagt til boligformål e.l.	7
Enkeltboliger uden landbrugspligt, der ikke er ejet af driftsherren	15

17. Hvis tilsynsmyndigheden skønner, at eventuelle klager vedr. lugt fra husdyrbruget er velbegrundede, kan tilsynsmyndigheden kræve, at husdyrbruget for egen regning lader foretage en undersøgelse af forskellige lugtkilder. Lugtmåling kan maksimalt kræves én gang pr. år og skal foretages efter en metode, som er autoriseret af Miljøstyrelsen eller efter en metode anvist af tilsynsmyndigheden. Hvis lugtmålingen viser, at husdyrbruget medfører væsentlige lugtgener, skal husdyrbruget gennemføre lugtreducerende foranstaltninger, således at lugten uden for staldene reduceres så meget, at lugtgenerne efter tilsynsmyndighedens vurdering ikke længere er væsentlige.

**Støj**

18. Husdyrbruget må ikke give anledning til væsentlige støjgener. Husdyrbrugets samlede bidrag til det ækvivalente, korrigerede støjniveau målt i dB(A) og målt i ethvert punkt på opholdsarealer ved nabobeboelse må ikke overstige følgende værdier.

Tidsrum	Mandag-fredag		Lørdag		Søndag og helligdage	Alle dage
	7-18	18-22	7-14	14-22	7-22	22-7
Enkeltboliger i landzone	55	45	55	45	45	40
Byzone og områder i landzone udlagt til boligformål	45	40	45	40	40	35
Sommerhusområder og områder udlagt til rekreative formål	40	40	40	40	40	35

19. I natperioden mellem kl. 22-7 (alle dage) må der ikke forekomme spidsværdier, der overstiger grænseværdien med mere end 15 dB(A).
20. Hvis tilsynsmyndigheden skønner, at eventuelle klager vedr. støj fra husdyrbruget er velbegrundede, kan tilsynsmyndigheden kræve, at husdyrbruget igennem en akkrediteret virksomhed for egen regning efterviser, at de stillede støjkrav er overholdt. Støjmåling kan maksimalt kræves én gang pr. år og skal foretages i overensstemmelse med Miljøstyrelsens til enhver tid gældende vejledning om måling af ekstern støj fra virksomheder. Hvis støjmålingen viser, at støjkravene ikke er overholdt, skal husdyrbruget udarbejde et projekt med tidsplan for udførelse af støjdæmpende foranstaltninger.

**Støv**

21. Husdyrbruget må ikke give anledning til væsentlige støvgener uden for husdyrbrugets areal. Det er tilsynsmyndigheden, der vurderer, om støvgenerne er væsentlige.
22. Hvis tilsynsmyndigheden skønner, at eventuelle klager vedr. støv fra husdyrbruget er velbegrundede, kan tilsynsmyndigheden kræve, at husdyrbruget gennemfører støvreducerende foranstaltninger, således at støvgenerne efter tilsynsmyndighedens vurdering ikke længere er væsentlige.

**Resurseforbrug**

23. Husdyrbrugets forbrug af vand og energi (el, fyringsolie, diesel o.l.) skal registreres mindst én gang årligt og skal kunne fremvises ved tilsyn.
24. Hvis vand- og energiforbruget stiger utilsigtet, eller hvis det er væsentligt højere, end hvad der kan forventes, skal der gøres en indsats for at nedbringe forbruget. Der skal kunne redegøres for denne indsats i forbindelse med miljøtilsyn.

**Skadedyr**

25. Der skal foretages en effektiv fluebekæmpelse, som minimum i overensstemmelse med de nyeste retningslinjer fra Skadedyrlaboratoriet, Aarhus Universitet.
26. Opbevaring og håndtering af foder skal ske på en sådan måde, at der ikke opstår risiko for tilhold af skadedyr (rotter m.v.).

**Døde dyr**

27. Døde dyr skal opbevares således, at de ikke giver anledning til væsentlige gener for omkringboende eller forbipasserende.

**Andre regler**

Bedriften skal til enhver tid leve op til gældende regler i love og bekendtgørelser – også selv om disse regler eventuelt måtte være skærpede i forhold til denne godkendelse.



### *Ændringer af husdyrbruget*

Ændringer på husdyrbruget, der kræver tilladelse eller godkendelse efter husdyrbrugloven, må ikke påbegyndes eller gennemføres, inden der er meddelt skriftlig tilladelse eller godkendelse.

### *Erhvervsaffald*

Husdyrbrugets affald skal sorteres og bortskaffes i henhold til det til enhver tid gældende erhvervsaffaldsregulativ for Faaborg-Midtfyn Kommune.

### *Farligt affald*

Farligt affald, herunder spildolie, skal håndteres i henhold til det til enhver tid gældende erhvervsaffaldsregulativ for Faaborg-Midtfyn Kommune. Hermed gælder blandt andet, at farligt affald skal opbevares i egnede beholdere på tæt bund uden mulighed for afløb til kloak, jord, vandløb eller grundvand. Oplagspladsen skal være under tag og indrettes således, at spild kan opsamles ved brud på den beholder, der indeholder den største mængde. Beholdere skal være løftet fra gulvet, så evt. utætheder opdages, og således at spild ikke beskadiger andre beholdere.

Dokumentation for bortskaffelse af affald og farligt affald skal fremvises på tilsynsmyndighedens forlangende indenfor en frist på 4 uger. Dokumentationen skal gemmes i 5 år.

### *Miljøuheld*

Ved akut forurening af jord, overfladevand eller grundvand skal husdyrbruget straks alarmere alarmcentralen på tlf. 112. Det gælder blandt andet ved spild af gylle, ajle, ensilagesaft, møddingsvand, olie, benzin eller kemikalier. Opdages der forurening, der ikke er opstået akut, skal kommunens miljøafdeling kontaktes telefonisk i åbningstiden (tlf. 7253 2140). Ved tvivlstilfælde skal husdyrbruget kontakte alarmcentralen på tlf. 112.

## **Udnyttelsesfrist og bortfald**

Tilladelsen bortfalder, hvis den ikke er udnyttet inden 6 år, efter at den er meddelt (jf. husdyrbruglovens § 59 a, stk. 1). Hvis en del af tilladelsen ikke er udnyttet, bortfalder tilladelsen for denne del.

En tilladelse anses for udnyttet, når byggeriet er afsluttet. Hvis der ikke bygges nyt, anses en tilladelse for udnyttet, når det konstateres, at det, der er truffet afgørelse om, faktisk er gennemført (jf. husdyrgodkendelsesbekendtgørelsens, bekendtgørelse nr. 2225 af 27. november 2021, § 54).

Hvis tilladelsen efter at være taget i brug efterfølgende ikke har været helt eller delvis udnyttet i tre på hinanden følgende år, bortfalder den del af tilladelsen, der ikke har været udnyttet i de seneste tre år. Udnyttelse anses her for at foreligge, når mindst 25 % af det tilladte eller godkendte produktionsareal udnyttes driftsmæssigt. Med driftsmæssig udnyttelse forstås, at der på det pågældende produktionsareal mindst produceres 50 % af det mulige inden for rammerne af dyrevelfærdskrav eller andre relevante krav (jf. husdyrbruglovens § 59 a, stk. 2).

## **Retsbeskyttelse**

Vilkårene i denne tilladelse er omfattet af 8 års retsbeskyttelse, jf. § 40 i husdyrbrugloven. Det betyder, at det som hovedregel ikke vil være muligt at stille nye krav til husdyrbruget inden for de første 8 år efter meddelelse af tilladelsen.

## **Klagevejledning**

Denne afgørelse kan påklages til Miljø- og Fødevarerklagenævnet. Klageberettigede er ansøger, enhver med en individuel, væsentlig interesse i sagen samt forskellige myndigheder, foreninger og organisationer (jf. kapitel 7 i husdyrbrugloven).

Hvis du ønsker at klage over denne afgørelse, kan du klage til Miljø- og Fødevareklagenævnet. Du klager via Klageportalen, som du finder et link til på forsiden af [www.naevneneshus.dk](http://www.naevneneshus.dk). Klageportalen ligger på [www.borger.dk](http://www.borger.dk) og [www.virk.dk](http://www.virk.dk). Her logger du på, ligesom du plejer, typisk med NEM-ID. Klagen sendes gennem Klageportalen til den myndighed, der har truffet afgørelsen. En klage er indgivet, når den er tilgængelig for myndigheden i Klageportalen.

Når du klager, skal du betale et gebyr. Gebyret er på ca. 900 kr. for privatpersoner og ca. 1.800 kr. for virksomheder og organisationer. Du betaler gebyret med betalingskort i Klageportalen. Gebyret tilbagebetales, hvis klageren får helt eller delvis medhold i klagen og i visse andre tilfælde. For mere information, se Miljø- og Fødevareklagenævnets hjemmeside, [www.naevneneshus.dk](http://www.naevneneshus.dk).

Miljø- og Fødevareklagenævnet skal som udgangspunkt afvise en klage, der kommer uden om Klageportalen, hvis der ikke er særlige grunde til det. Hvis du ønsker at blive fritaget for at bruge Klageportalen, skal du sende en begrundet anmodning til Faaborg-Midtfyn Kommune. Vi videresender herefter anmodningen til Miljø- og Fødevareklagenævnet, som afgør, om din anmodning kan imødekommes.

Klagen skal være indgivet senest 4 uger efter, at afgørelsen er blevet offentligt annonceret.

Vi giver ansøger besked, hvis afgørelsen påklages. Senest tre uger efter klagefristens udløb videresender vi klagen til behandling i Miljø- og Fødevareklagenævnet sammen med vores bemærkninger til sagen og klagepunkterne. Vores bemærkninger sendes også til klagesagens parter.

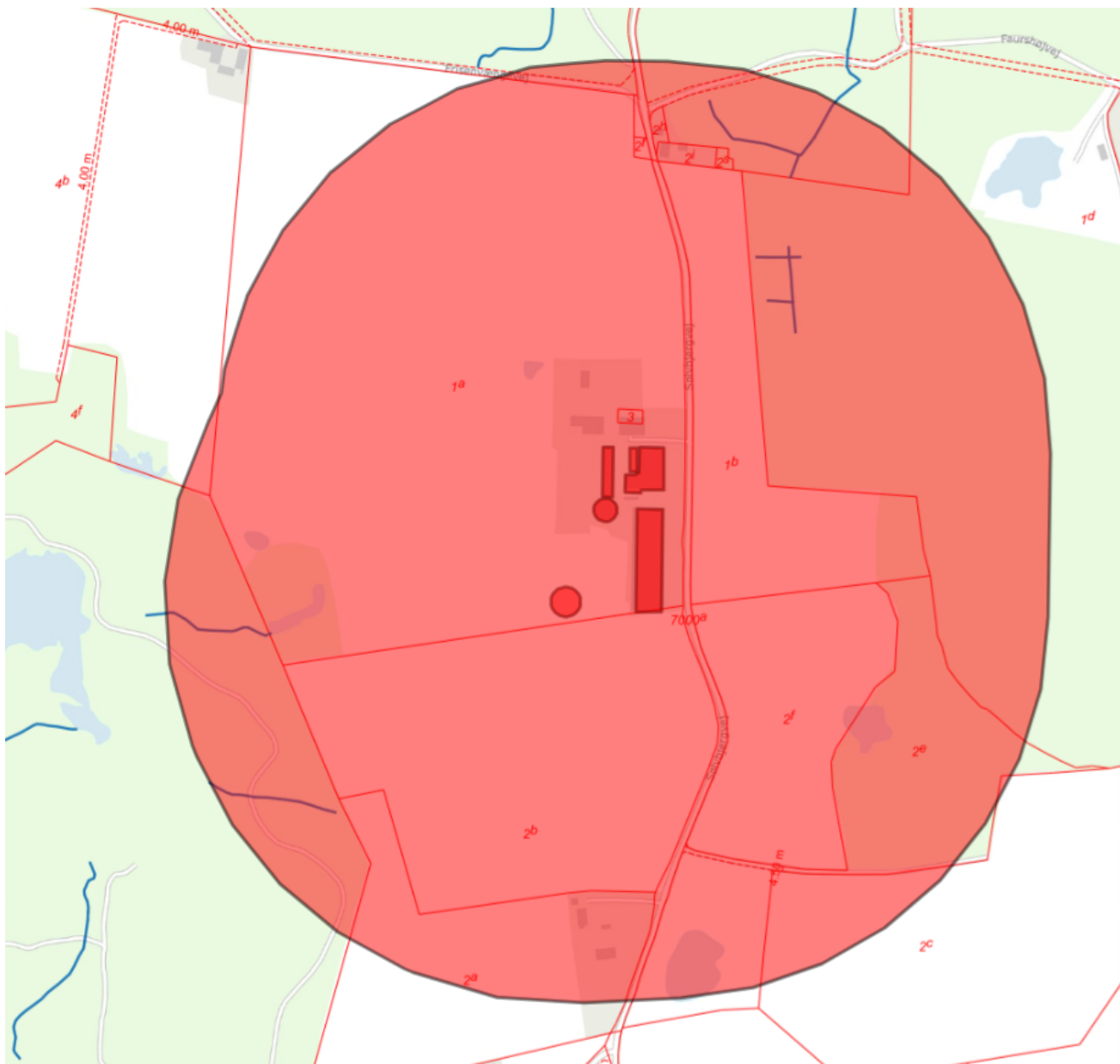
En klage har som udgangspunkt ikke opsættende virkning. Hvis afgørelsen udnyttes i klageperioden, eller mens en eventuel klage behandles af Miljø- og Fødevareklagenævnet, sker dette på ansøgers egen regning og risiko.

Hvis afgørelsen ønskes prøvet ved domstolene, skal søgsmål være anlagt senest 6 måneder efter, afgørelsen har været offentligt annonceret.

### **Modtager orientering om afgørelsen**

Der er sendt orienteringsbrev om afgørelsens udfald samt at afgørelsen forefindes på kommunens hjemmeside ([www.fmk.dk](http://www.fmk.dk)) til følgende:

Beboere over 18 år, ligestillingsejere og ejere af ejendomme, og virksomhedsejere på matrikler inden for husdyrbrugets konsekvenszone (den høringsberettigede zone) samt tilstødende matrikler til anlægsmatriklen for den ønskede gyllebeholder. Området for de hørte matrikler er markeret med grøn på Figuren herunder.



Nedenstående har modtaget en kopi af afgørelsen:

- Frisenvænge v/Morten Jessen, Sølvbjergvej 35, 5600 Faaborg
- Velas / Søren Boe Rasmussen ([sbr@velas.dk](mailto:sbr@velas.dk)) og Nikolaj Mazanti Aaslyng ([nima@velas.dk](mailto:nima@velas.dk))
- Sundhedsstyrelsen ([syd@sst.dk](mailto:syd@sst.dk))
- Danmarks Fiskeriforening ([mail@dkfisk.dk](mailto:mail@dkfisk.dk))
- Ferskvandsfiskeriforeningen af Danmark ([nb@ferskvandsfiskeriforeningen.dk](mailto:nb@ferskvandsfiskeriforeningen.dk))
- Forbrugerrådet ([fbr@fbr.dk](mailto:fbr@fbr.dk))
- Danmarks Naturfredningsforening ([dnfaaborg-midtfyn-sager@dn.dk](mailto:dnfaaborg-midtfyn-sager@dn.dk))
- Danmarks Naturfredningsforening Faaborg-Midtfyn ([faaborg-midtfyn@dn.dk](mailto:faaborg-midtfyn@dn.dk))
- Danmarks Sportsfiskerforbund ([post@sportsfiskerforbundet.dk](mailto:post@sportsfiskerforbundet.dk))
- Danmarks Sportsfiskerforbund, Lars Brinch Thygesen, ([lbt@sportsfiskerforbundet.dk](mailto:lbt@sportsfiskerforbundet.dk))
- Danmarks Sportsfiskerforbund, afdeling Fyn, ([fyn@sportsfiskerforbundet.dk](mailto:fyn@sportsfiskerforbundet.dk))
- Dansk Ornitologisk Forening ([natur@dof.dk](mailto:natur@dof.dk))
- Det Økologiske Råd ([husdyr@ecocouncil.dk](mailto:husdyr@ecocouncil.dk))

# Miljøteknisk beskrivelse og vurdering

## 1 Indledning

I det følgende er nærmere beskrevet angående ansøgning, ansøger og ejerforhold, kort beskrivelse af det ansøgte, krav om tilladelse og tilladelsens omfang, lovgivning samt offentlighed.

### 1.1 Ansøgning

Frisenvænge v/Morten Jessen, Sølvbjergvej 35, 5600 Faaborg, har søgt om tilladelse efter husdyrbrugloven til husdyrbruget på Sølvbjergvej 35, 5600 Faaborg.

Ansøgningen om tilladelse er indsendt til Faaborg-Midtfyn Kommune gennem Miljøstyrelsens IT-ansøgningssystem, [www.husdyrgodkendelse.dk](http://www.husdyrgodkendelse.dk), første gang den 5. maj 2022 (skemanummer 217014).

IT-ansøgningssystemet har foretaget en række beregninger af miljøpåvirkningerne fra husdyrbrugets anlæg. Disse beregninger udgør sammen med ansøgningens øvrige oplysninger grundlaget for kommunens miljøvurdering og afgørelse.

### 1.2 Ansøger og ejerforhold

Oplysninger om ansøger og ejerforhold er her vurderet med henblik på at sikre, at ansvaret for, at husdyrbruget indrettes og drives i overensstemmelse med den meddelte tilladelse, er rettet mod den korrekte juridiske enhed. Dette er den person eller virksomhed, der er ansvarlig for driften af husdyrbruget.

Tilladelsen er meddelt til CVR-nr. 31524962, Morten Øllgaard Jessen, Sølvbjergvej 35, 5600 Faaborg.

Ejer af ejendommen ifølge Bygnings- og Boligregistret (BBR): Morten Øllgaard Jessen.

Ejer af dyreholdet ifølge det Centrale Husdyrbrugsregister (CHR): CVR-nr. 31524962 (Morten Øllgaard Jessen).

Faaborg-Midtfyn Kommune vurderer ud fra ovenstående oplysninger, at tilladelsen er rettet mod den korrekte juridiske person.

Tilladelsen følger ejendommen ved ejerskifte.

### 1.3 Kort beskrivelse af det ansøgte

Frisenvænge v/Morten Jessen har søgt om at have mulighed for at ændre dyreholdet fra en primær produktion af malkekøer til flexgruppen "Alle kvæg" på Sølvbjergvej 35, 5600 Faaborg. Flexgruppen betyder, at husdyrbruget frit kan benytte husdyrbrugets produktionsarealer til malkekøer, kvier, stude, ammekøer, slagtekcalve og småkalve. Der opføres ikke nye staldbygninger, men der søges om at etablere en ny gyllebeholder med et overfladeareal på 755 m<sup>2</sup>. Derudover ændres et eksisterende staldafsnit fra dybstrøelse til sengestald med fast gulv. Det samlede produktionsareal falder med det ansøgte projekt fra 3.355 m<sup>2</sup> til 3.221 m<sup>2</sup>. Det skyldes, at en del af produktionsarealet i den gamle stald længst mod nord tages ud af brug. En eksisterende gyllebeholder tages ud af drift og den nye gyllebeholder etableres med teltoverdækning.

Husdyrbruget får fremadrettet den fleksibilitet, at dyretypen og produktionen i en vis grad kan ændres i de tilladte/godkendte stalde (inden for dyrevelfærdskravene), uden at dette kræver yderligere tilladelser fra kommunen. Med valget om flexgruppe bliver forureningsparametre beregnet på baggrund af et "worst case" scenarie. Det vil sige, at forureningen baseres på den dyretype i flexgruppen, der har den største udledning af ammoniak og lugt.

Lugtemissionen fra husdyrbruget falder som følge af ændringerne. Geneafstanden i forhold til enkeltboliger uden landbrugspligt bliver 100 m efter ændringen, mens den reelle afstand fra staldcentrum til nærmeste nabo er over 393 m. Heller ikke boliger i samlet bebyggelse eller byzone bliver påvirket med lugt over genekriteriet.

Ændringerne på husdyrbruget medfører, at ammoniaktabet fra husdyrbruget stiger med ca. 3 %, hvilket giver en øget påvirkning af næringsstoffølsomme naturområder i nærheden af husdyrbruget. Merpåvirkningen er beregnet til at være så lille, at den ikke forventes at give tilstandsændringer af naturområder, der er beskyttet efter naturbeskyttelsesloven.

## 1.4 Krav om tilladelse og tilladelsens omfang

Husdyrbruget på Sølvbjergvej 35, 5600 Faaborg, er omfattet af en tilladelse efter § 16 b i husdyrbrugloven (bekendtgørelse nr. 256 af 21. marts 2017 af lov om husdyrbrug og anvendelse af gødning m.v.). Husdyrbruget må ikke udvides eller ændres på en måde, som kan indebære forøget forurening eller andre virkninger på miljøet, uden en godkendelse eller en tilladelse til dette efter § 16 a eller § 16 b i husdyrbrugloven<sup>2</sup>.

I denne sag kræves tilladelse eller godkendelse, da der fremover ønskes flexgrupper på hele det eksisterende produktionsareal, ammoniakemissionen stiger, og der opføres en ny gyllebeholder (der ikke kan opføres indenfor anmeldereglerne).

Husdyrbruget skal have en tilladelse efter husdyrbruglovens § 16 b, idet der er tale om en tilladelsespligtig ændring af et husdyrbrug (ejendom med over 100 m<sup>2</sup> produktionsareal<sup>3</sup>), der ikke er omfattet af godkendelsespligten efter § 16 a (idet ammoniakemissionen er under 3.500 kg NH<sub>3</sub>-N/år, og der ikke er tale om et IE-husdyrbrug<sup>4</sup>).

Hvis husdyrbruget er teknisk, forurenings- og driftsmæssigt forbundet med et andet husdyrbrug, skal husdyrbrugene godkendes eller tillades samlet, jf. husdyrbruglovens § 16 c.

Faaborg-Midtfyn Kommune vurderer, at det aktuelle husdyrbrug ikke er teknisk, forurenings- og driftsmæssigt forbundet med andre husdyrbrug i en sådan grad, at de skal have en samlet tilladelse eller godkendelse. Denne tilladelse skal derfor kun omfatte husdyrbruget på Sølvbjergvej 35, 5600 Faaborg. Vurderingen er foretaget på baggrund af et notat fra Skov- og Naturstyrelsen om anlægsbegrebet<sup>5</sup>.

## 1.5 Lovgivning

Rammerne for behandlingen af ansøgninger om tilladelse og godkendelse er fastsat i den på ansøgningstidspunktet gældende husdyrbruglov og husdyrgodkendelsesbekendtgørelse (med tilhørende vejledning):

- Husdyrbrugloven: Bekendtgørelse nr. 520 af 1. maj 2019 af lov om husdyrbrug og anvendelse af gødning m.v.
- Husdyrgodkendelsesbekendtgørelsen: Bekendtgørelse nr. 2225 af 27. november 2021 om godkendelse og tilladelse m.v. af husdyrbrug.
- Miljøstyrelsens vejledning om miljøregulering af husdyrbrug. Tilgængelig på Miljøstyrelsens hjemmeside, <http://husdyrvejledning.mst.dk/>.

<sup>2</sup> Jf. § 10 i lov om ændring af lov om miljøgodkendelse m.v. af husdyrbrug, lov om miljøbeskyttelse, lov om jordbrugets anvendelse af gødning og om plantedække og forskellige andre love (lov nr. 204 af 28. februar 2017).

<sup>3</sup> Produktionsareal: Det areal i fast placerede husdyranlæg, hvorpå dyrene kan opholde sig og har mulighed for at afsætte gødning, jf. husdyrgodkendelsesbekendtgørelsens bilag 3, pkt. C, nr. 1, og som dyrene ikke kun har kortvarig adgang til, jf. bilag 3, pkt. C, nr. 2.

<sup>4</sup> IE-husdyrbrug: Husdyrbrug med flere end 750 stipladser til søer, flere end 2.000 stipladser til fedesvin (over 30 kg) eller flere end 40.000 stipladser til fjerkræ.

<sup>5</sup> Miljø- og Energiministeriets og Fødevareministeriets redegørelse for begrebet anlæg/projekt i relation til VVM-reglerne, planlovens regler om landzonetilladelse og IPPC-direktivet for så vidt angår husdyrproduktion. Skov- og Naturstyrelsen, 12. april 1999.

Her står der blandt andet hvilke forhold, kommunen skal vurdere, samt beskyttelsesniveauer for de miljøpåvirkninger, der er fra husdyrbruget.

Husdyrgødningsbekendtgørelsen fastsætter generelle regler for indretningen af husdyrbrug.

- Husdyrgødningsbekendtgørelsen: Bekendtgørelse nr. 2243 af 29. november 2021 om miljøregulering af dyrehold og om opbevaring og anvendelse af gødning.

Reglerne for miljøregulering af husdyrbrug indebærer (fra 1. august 2017), at når der sker ændringer af husdyrbrug, vurderes miljøpåvirkningen på baggrund af produktionsarealet. Tidligere har vurderingen været baseret på antallet af dyr. Produktionstilladelser bliver dermed givet til et bestemt produktionsareal samt dyretype og staldsystem, mens der ikke er begrænsninger på antallet af dyr (ud over dem, der følger af dyrevelfærdskrav).

Et husdyrbrug er en ejendom med et produktionsareal på mere end 100 m<sup>2</sup>. Ændringer af husdyrbrug vil som udgangspunkt kræve en godkendelse efter husdyrbruglovens § 16 a<sup>6</sup> eller en tilladelse efter husdyrbruglovens § 16 b. Nogle ændringer kan gennemføres uden godkendelse eller tilladelse, f.eks. hvis der er tale om bagatelagtige ændringer, eller ændringen kan gennemføres under anmeldeordningerne i husdyrgodkendelsesbekendtgørelsens afsnit IV. For visse produktionstyper kan der etableres op til 300 m<sup>2</sup> produktionsareal, inden der kræves tilladelse (jf. husdyrgodkendelsesbekendtgørelsens § 7).

## 1.6 Offentlighed

I forbindelse med sagen er der foretaget orientering/høring af naboer.

**8. december 2022:** Orienterings-/høringsbrev udsendt med en frist på mindst to uger til at komme med kommentarer. Der indkom i den forbindelse ingen bemærkninger fra omkringboende, der kræver yderligere behandling i tilladelsen.

**8. december 2022:** Udkast sendt i høring hos ansøger og dennes konsulent. Der indkom i den forbindelse kommentarer til udkastet. Kommentarerne er indarbejdet i afgørelsen.

**27. februar 2023:** Udkast sendt i høring hos ansøger og dennes konsulent. Der var i den forbindelse ingen ændringer til udkastet.

**6. marts 2023:** Afgørelsen eller orientering om afgørelsen sendt til klageberettigede.

---

<sup>6</sup> Ved en samlet ammoniakemission på mere end 3.500 kg NH<sub>3</sub>-N, eller ved tale om et IE-husdyrbrug.



Kommunen skal ved vurderingerne i denne tilladelse inddrage alle etableringer, udvidelser og ændringer af husdyrbruget, der er godkendt, tilladt eller afgjort efter anmeldelse inden for de seneste otte år (jf. husdyrgodkendelsesbekendtgørelsens § 34, stk. 2).

I denne sag er der givet tilladelser eller godkendelser m.v. til ændring af husdyrbruget inden for de seneste otte år. Det drejer sig om afgørelsen "Tilladelse efter husdyrbrugloven, Sølvbjergvej 35, 5600 Faaborg" fra 25. maj 2018.

## 2.3 Indretning af stalde

En oversigt over husdyrbrugets staldanlæg fremgår af Figur 2.2. I Tabel 2.2 er de enkelte staldafsnit gennemgået nærmere, hvad angår størrelse, dyretyper og staldindretning i hhv. 8-års drift, nudrift og ansøgt drift.

Alle stalde er med naturlig ventilation.



**Figur 2.2:** Oversigtskort over husdyrbrugets staldanlæg og gødningsopbevaringsanlæg. Rød: staldbygninger; Blå gødningsopbevaringsanlæg. Gylletanken på 1.980 m<sup>3</sup>, nedlægges i forbindelse med projektet og erstattes af en ny beholder længere mod syd.



**Fastlæggelse af produktionsareal**

Produktionsarealet er det areal i fast placerede husdyranlæg, hvorpå dyrene kan opholde sig og har mulighed for at afsætte gødning. Det er derfor det areal, som dyrene ikke kun har kortvarig adgang til. Ansøger har for det ansøgte projekt opgjort produktionsarealet som angivet i Tabel 2.2 samt Bilag 1.

I den nye kostald udgør selve stalden ca. 2.835 m<sup>2</sup> (105 m x 27 m). Når nakkebomsarealet trækkes fra (arealet udgør 504 m<sup>2</sup>) er resultatet for produktionsarealet for kostalden på 2.245 m<sup>2</sup> (indskrevet som 2.300 m<sup>2</sup> i ansøgningen).

**Tabel 2.2:** Ansøgers oplysninger om dyretyper og staldindretning i 8-års drift, nudrift og ansøgt drift. Staldbetegnelser henviser til Figur 2.2.

Stald	Størrelse af stald (m <sup>2</sup> )	Dyretype og staldindretning	Produktionsareal (m <sup>2</sup> )
<b>Ansøgt drift</b>			
Gammel stald	1.419	Flexgruppe: Alle kvæg; Sengestald med fast gulv	191
		Flexgruppe: Alle kvæg; Dybstrøelse	320
Opdrætsstald	560	Flexgruppe: Alle kvæg; Dybstrøelse	320
Kostald	2.847	Flexgruppe: Alle kvæg; Fast drænet gulv med skraber og ajleafløb	2.300
Kalvehytter	189	Flexgruppe: Alle kvæg; Dybstrøelse	90
<b>Produktionsareal i alt</b>			<b>3.221</b>
<b>Nudrift</b>			
Gammel stald	1.419	Malkekøer, kvier og stude. Dybstrøelse	325
		Malkekøer, kvier og stude. Dybstrøelse	320
Opdrætsstald	560	Malkekøer, kvier og stude. Dybstrøelse	320
Kostald	2.847	Malkekøer, kvier og stude. Fast drænet gulv med skraber og ajleafløb	2.300
Kalvehytter	189	Kalve, (under 6 mdr.). Dybstrøelse	90
<b>Produktionsareal i alt</b>			<b>3.355</b>
<b>8-års drift</b>			
Gammel stald	1.419	Malkekøer, kvier og stude. Sengestald med fast gulv	325
		Malkekøer, kvier og stude. Dybstrøelse	320
Opdrætsstald	560	Malkekøer, kvier og stude. Dybstrøelse	320
Kostald	2.847	Malkekøer, kvier og stude. Fast drænet gulv med skraber og ajleafløb	2.300
Kalvehytter	189	Kalve, (under 6 mdr.). Dybstrøelse	90
<b>Produktionsareal i alt</b>			<b>3.355</b>

Flexgrupper, der indgår i Tabel 2.2 indgår i nærmere beskrivelse i Tabel 2.3.

**Tabel 2.3:** Oversigt over de dyretyper og staldsystemer, der indgår i de flexgrupper, der indgår i ansøgt drift, jf. Tabel 2.2.

Flexgruppe	Dyretyper og staldsystemer, som indgår i flexgruppen
Alle kvæg: Dybstrøelse	Malkekøer, kvier og stude: Dybstrøelse.
	Ammekøer, slagtekalve (over 6 mdr.): Dybstrøelse.
	Kalve (under 6 mdr.): Dybstrøelse.
Alle kvæg: Sengestald med fast gulv	Malkekøer, kvier og stude: Sengestald med fast gulv.
	Ammekøer, slagtekalve (over 6 mdr.): Sengestald med fast gulv.
Alle kvæg: Fast drænet gulv med skraber og ajleafløb	Malkekøer, kvier og stude: Fast drænet gulv med skraber og ajleafløb.
	Ammekøer, slagtekalve (over 6 mdr.): Fast drænet gulv med skraber og ajleafløb.

Staldsystem, dyretype og produktionsareal må ikke ændres eller udvides uden forudgående godkendelse eller tilladelse fra Faaborg-Midtfyn Kommune (jf. husdyrbruglovens §§ 16 a og 16 b).

På baggrund af ovenstående redegørelse stiller Faaborg-Midtfyn Kommune følgende vilkår:

- **Produktionsarealet i de enkelte staldafsnit må ikke overstige den i Tabellen nedenfor angivne størrelse. Dyrearter, dyretyper og staldsystem nævnt i Tabellen må ikke fraviges.**

Stald	Staldareal (m <sup>2</sup> )	Produktionsareal (m <sup>2</sup> )	Tilladte dyrearter og -typer samt staldsystem
Gammel stald	1.419	191	Flexgruppe: Alle kvæg; Sengestald med fast gulv
		320	Flexgruppe: Alle kvæg; Dybstrøelse
Opdrætsstald	560	320	Flexgruppe: Alle kvæg; Dybstrøelse
Kostald	2.847	2.300	Flexgruppe: Alle kvæg; Fast drænet gulv med skraber og ajleafløb
Kalvehytter	189	90	Flexgruppe: Alle kvæg; Dybstrøelse

### Rengøring af ikke-produktionsarealer

Der skal ske rengøring af ikke-produktionsarealer efter lovens regler. Det betyder at arealer, som ikke er indregnet i produktionsarealet og hvor dyr opholder sig kortvarigt som f.eks. arealet mellem kostalden, malkestalden og den gamle stald, skal rengøres effektivt efter endt ophold.

Arealerne skal være effektivt rengjort senest:

- 4 timer efter endt ophold på arealer, som dyrene har adgang til dagligt.
- 12 timer efter ophold på arealer som dyrene ikke har adgang til dagligt.

Ovenstående regler er lovbestemte. Faaborg-Midtfyn Kommune finder ikke anledning til at stille skærpede krav.

## 2.4 Miljøteknologi

Ansøger kan for at nedbringe ammoniakemissionen eller lugt fra husdyrbruget vælge at anvende forskellige typer af miljøteknologi. De anvendte teknologier er beskrevet i Tabel 2.

**Tabel 2.4:** Anvendte typer miljøteknologi.

Stald/lager	Miljøteknologi	Effekt af den anvendte teknologi	
		% reduktion af lugt	% reduktion af ammoniak
Ny gyllebeholder	Fast overdækning	0 %	50 %

For det ansøgte projekt anvendes der særlig miljøteknologi til at reducere emissionen af ammoniak eller lugt.

Den gyllebeholderen forsynes med teltoverdækning. Dette sker som følge af krav i tilladelsen, jf. afsnit 3.2 om BAT.

## 2.5 Beskrivelse og vurdering af ny bebyggelse

Der er søgt om at opføre en ny gyllebeholder som erstatning for en eksisterende gyllebeholder. Den nye gyllebeholder har et overfladeareal på 755 m<sup>2</sup> og etableres med fast overdækning. Gyllebeholderens øverste kant bliver ca. 2,5 m over terræn og med overdækning får beholderen en totalhøjde på ca. 9 m, jf. miljøansøgningen (Bilag 2).

Faaborg-Midtfyn Kommune vurderer, at beholderen er erhvervsmæssigt nødvendig for den pågældende ejendoms drift som landbrugsejendom, og at beholderen ligger i tilknytning til ejendommens hidtidige bebyggelsesarealer, jf. afsnit om "Gødningsopbevaringsanlæg og opbevaringskapacitet" og "Landskabelige hensyn".

### Afstandskrav og byggelinjer

Den nye gyllebeholder er vurderet i forhold til gældende afstandskrav, jf. §§ 6-8 i husdyrbrugloven.

Det nye byggeri skal overholde afstandskravene til følgende (Tabel 2.5):

**Tabel 2.5:** Afstandskrav jf. husdyrbruglovens §§ 6-8.

	Afstandskrav (m)	Faktiske afstand (m)
Eksisterende eller ifølge kommuneplanens rammedel fremtidigt byzone- eller sommerhusområde	50	> 2.200
Et område i landzone, der i lokalplan er udlagt til boligformål, blandet bolig- og erhvervsformål eller til offentlige formål med henblik på beboelse, institutioner, rekreative formål og lign	50	> 1.900
Nabobeboelse	50	> 300
Nærmere bestemte ammoniakfølsomme naturområder	10	> 200
Ikke-almene vandforsyningsanlæg	25	> 25
Almene vandforsyningsanlæg	50	> 50
Vandløb (herunder dræn) og søer større end 100 m <sup>2</sup>	15 <sup>a</sup>	> 150
Offentlig vej og privat fællesvej	15	> 100
Levnedsmiddelvirksomhed	25	> 25
Beboelse på samme ejendom	15	> 100
Naboskel	30	> 200

<sup>a</sup> 100 m for nyetablering af gyllebeholder.

Faaborg-Midtfyn Kommune vurderer, at afstandskravene er overholdt.

Vi har ikke mulighed for at afgøre, om der ligger dræn inden for 15 m fra nybyggeriet, men godkendelsen meddeles under forudsætning af, at dette afstandskrav er opfyldes.

Faaborg-Midtfyn Kommune stiller på baggrund af ovenstående følgende vilkår:

- **Der må opføres en ny gyllebeholder med et overfladeareal på 755 m<sup>2</sup>. Gyllebeholderen skal placeres som angivet i ansøgningsmaterialet (jf. Figur 2.2 i den miljøtekniske beskrivelse og vurdering).**

Eksisterende anlæg må ikke udvides eller ændres på en måde, der medfører forøget forurening, hvis afstanden til byzone, sommerhusområder, lokalplanlagte boligområder m.v. eller nabobeboelser er mindre end 50 m, jf. § 6 i husdyrbrugloven. Alle eksisterende stalde og gødningsopbevaringsanlæg ligger mere end 50 m fra sådanne områder.

### Beskyttelseslinjer

Naturbeskyttelseslovens bestemmelser om bygge- og beskyttelseslinjer skal sikre, at de nærmeste omgivelser ved søer og åer samt omkring fortidsminder, skove og kirker friholdes for bebyggelse eller andre væsentlige landskabelige indgreb. Erhvervsmæssigt nødvendigt landbrugsbyggeri er ikke omfattet af de begrænsninger, der er inden for byggelinjerne omkring skove, søer, åer og strande (jf. Naturbeskyttelsesloven<sup>7</sup>).

Det nye byggeri ligger ikke inden for lavbundsarealer eller byggelinjer omkring kirker og fortidsminder og berører ikke beskyttede sten- og jorddiger.

### Landskabelige hensyn

Kommunen skal ved afgørelsen sikre sig, at det ansøgte ikke vil have en væsentlig virkning på miljøet, herunder i forhold til landskabelige værdier (jf. husdyrgodkendelsesbekendtgørelsens §§ 34 og 36). Kommunen skal i den forbindelse fastsætte de nødvendige vilkår (efter husdyrbruglovens § 27, stk. 1).

Beholderen opføres 53 m vest for den eksisterende kostald. Beholderen opføres på matrikel 1a, Sølvbjerg, Brahetrolleborg.

I Faaborg-Midtfyn Kommunes Kommuneplan 2019<sup>8</sup> er kommunens åbne land opdelt i tre kategorier, nemlig landskaber, der hhv. skal beskyttes, skal vedligeholdes og kan ændres. Sølvbjergvej 35, 5600 Faaborg, ligger inden for et landskab, der skal beskyttes.

Sølvbjergvej 35 ligger ikke inden for fredede områder, arkæologiske beskyttelsesområder eller særligt bevaringsværdige landsbyer, landsbyejerlav eller hovedgårdsejerlav.

Ejendommen ligger ikke inden for kystnærhedszonen. Ifølge lovbemærkningerne til husdyrbrugloven skal landzoneadministrationen inden for kystnærhedszonen styres af hensynet til både at friholde det åbne land og selve kystområderne for ny bebyggelse.

Som nævnt ovenfor ligger anlægget inden for et "Landskab der skal beskyttes". I områder, hvor landskabskarakteren skal beskyttes, kan der kun ske ganske ubetydelige forandringer, og kun såfremt de ikke påvirker de karaktergivende landskabstræk og særlige visuelle oplevelsesmuligheder. Opførelse af nyt byggeri og nye tekniske anlæg kan således kun finde sted i ganske ubetydeligt omfang, og kun såfremt hensynet til de karaktergivende landskabstræk og særlige visuelle oplevelsesmuligheder og tilstand ikke tilsidesættes.

Landskabsmæssigt ligger Sølvbjergvej 35, 5600 Faaborg, inden for "Korinth Dødislandskab". I Fyns Amts landskabskarakterbeskrivelse og -analyse fra 2006 for dette område, er landskabskarakteren blandt andet beskrevet således:

*"Landskabskarakteren er især betinget af det bakkede til storbakkede randmorænestrøg, med landbrugsarealer i omdrift. Området er præget af et lille - stedvis middelskala - jordbrugslandskab med spredte store og middelstore gårde samt husmandssteder og nyere huse langs vejene. Tætte levende*

<sup>7</sup> Bekendtgørelse af lov om naturbeskyttelse, LBK. nr. 1986 af 27. oktober 2021.

<sup>8</sup> Kommuneplan 2019 kan ses på [Kommuneplan 2019 \(fmk.dk\)](https://www.fmk.dk)

*hegn, mindre skovområder og syrenhegn langs vejene inddeler sammen med terrænformerne, landskabet i mindre lukkede landskabsrum.*

*Ved gennemkørsel af området skaber de skiftevis lukkede landskabsrum i afløbsløse lavninger efterfulgt af bakketoppe med udsyn ud i landskabet varierede synsindtryk og særlige rumlige forhold. Dette varierende indtryk styrkes yderligere af stedvise tætte syrenhegn langs vejene og de ofte smalle snoede biveje i det højtliggende bakkelandskab.*

*Strukturen præges af buede flader og linier i form af hhv. bakker, opdyrkede marker, levende hegn og bevoksede diger. Området byder på visuelle oplevelsesmuligheder i form af det bugtede landskab, hvor de store bakker og den vedligeholdte bebyggelse giver oplevelser af terrænformerne og stedvise udsigter.*

*Landskabskarakteren har især sin kulturhistoriske oprindelse i tiden inden og omkring udskiftningen. Brahetrolleborg hovedgårdsejerlav, der inkluderer egen kirke og mølle, fremstår med høj tidsdybde. Landskabskarakteren og de karaktergivende elementer fremstår i overvejende vedligeholdt stand og påvirkes ikke af større tekniske anlæg”*

I landskabsanalysen er der udpeget områder med visuelle oplevelsesmuligheder. Sølvbjergvej 35, 5600 Faaborg, ligger ikke inden for et af disse områder.

Ansøger har redegjort for den ønskede placering i ansøgningens miljøansøgning (Bilag 2) med yderligere tilføjelse i mail af 23. november 2022:

*”I forhold til din kommentar om hvor vi vurderer at gyllebeholderen er i tilknytning til den eksisterende bebyggelse, har jeg uddybet det i ansøgningsmaterialet, men kommer her med yderligere bemærkninger til det. De 20 meter er ikke et lovkrav, men en retningslinje, og der har været eksempler på at man har vurderet nået til at være i tilknytning til eksisterende bygningsmasse selvom det lå længere væk end 20 meter.*

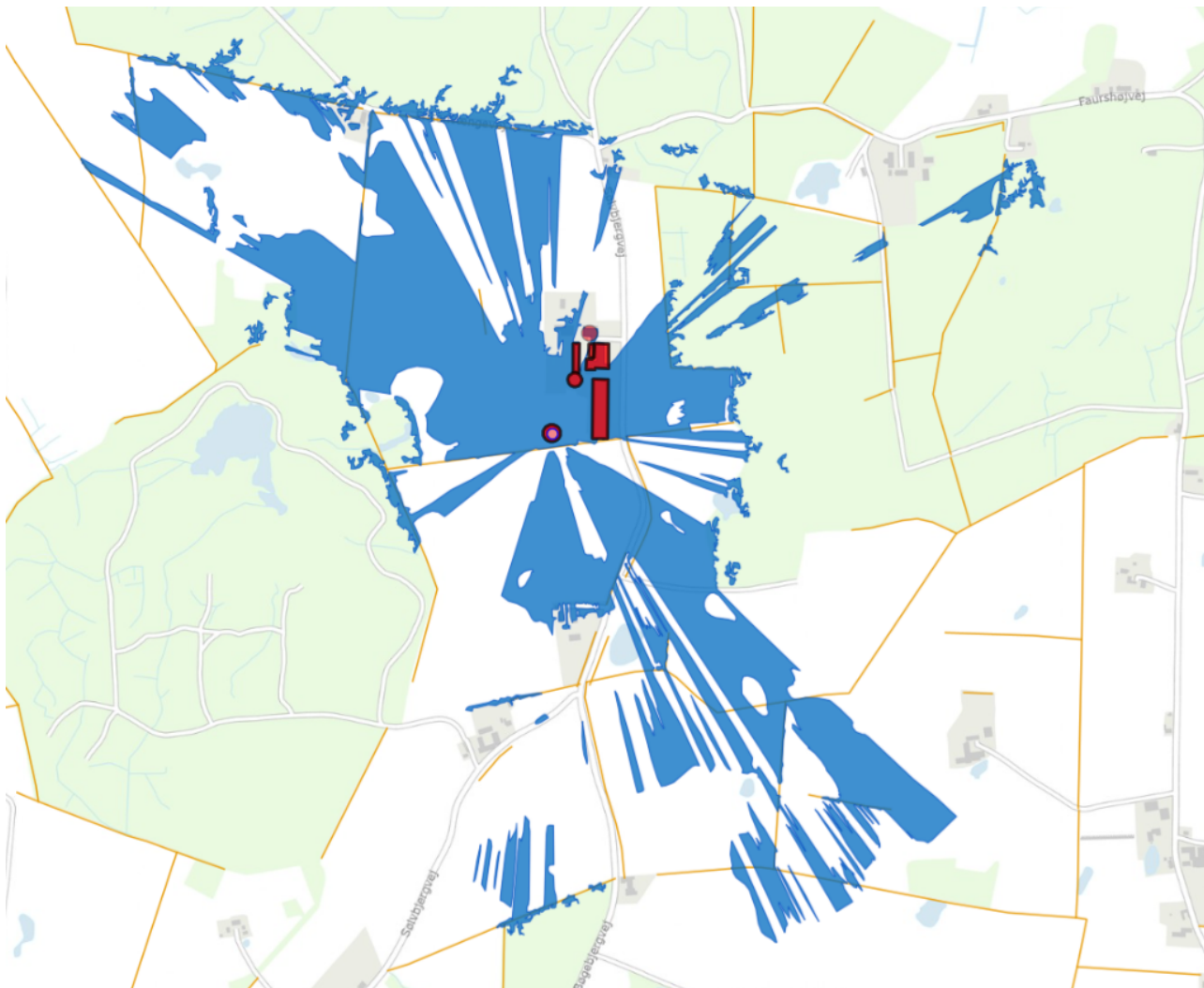
*Placeringen er valgt ud fra at det er den eneste placering på ejendommen, hvor gyllebeholderen kan ligge i forhold til ammoniakdeposition til nærmeste naturområde. En placering tættere på plansiloerne er fravalgt, da det i så fald vil begrænse en evt. fremtidig udvidelse af plansiloanlægget, og en placering i pileanlægget er fravalgt da der skal være mulighed for at lastbilen fra biogasanlægget skal kunne komme rundt om fortanken, og ikke vil skulle køre igennem hele husdyrbruget for at komme til gyllebeholderen med returgyllen.*

*Til dit spørgsmål vedr. hvordan vi vurderer at kommuneplan rammerne er overholdt, har vi følgende svar: Vi vurderer at gyllebeholderen inkl. telt vil være afskærmet af de nærmeste læhegn og at den eksisterende bygningsmasse og at gyllebeholderen og at udvidelsen er af et ganske ubetydeligt omfang, da der ikke laves andre bygningsmæssige ændringer som vil få det samlede husdyrbrug til at virke mere fremtrædende i landskabet end ved nudriften.*

*I forhold til landzonetilladelsen bliver den ikke tilsidesat, da landzonetilladelsen, er en del af husdyrgodkendelsen, og har været det siden man fik husdyrbrugloven i 2007, så der gives også en landzonetilladelse til gyllebeholderen også hvis kommunen vurderer at gyllebeholderen ikke er i tilknytning til den eksisterende bygningsmasse.”*

På trods af afstanden på 53 m mellem eksisterende byggeri og den nye gyllebeholder, vurderer Faaborg-Midtfyn Kommune at bygningsmassen stadig vil fremstå som en samlet enhed. Dette vurderes på baggrund af de eksisterende bygningers dimensioner og placeringen af gyllebeholderen. Det vurderes, at gyllebeholderen ikke vil virke malplaceret, og da den holder sig indenfor den afgrænsende skærmende ramme, som dannes af de eksisterende bygninger mod hhv. øst og nord. Derudover skærmes beholderen af eksisterende læhegn mod syd og vest. Bygningsmassen ved et eventuelt indkig fra vest stadig synes samlet, og gyllebeholderen vil ikke skille sig ud i forhold til det samlede indtryk med den resterende bygningsmasse. På baggrund af ovenstående vil gyllebeholderen opleves som værende i tilknytning til de eksisterende bebyggelsesarealer.

Synlighedsberegningen nedenfor (figur 2.3) viser, at omkringliggende ejendomme inden for en radius af en kilometer kun i et meget begrænset omfang bliver visuelt generet af den nye gyllebeholder.



**Figur 2.3.** Synlighedsberegning for den nye gyllebeholder. Forudsætningerne for synlighedsberegningen er en totalhøjde på gyllebeholderen på 9 m og en betragterhøjde på 1,5 m. Ved en 1 km radius er beholderen synlig fra 2 ejendomme. Blå: Synlighed.

Faaborg-Midtfyn Kommune vurderer ud fra den eksisterende bygningsmasse på ejendommen, at indsig til beholderen fra Sølvbjergvej 34 ikke er realistisk.

Faaborg-Midtfyn Kommune vurderer på baggrund af den nye bygnings størrelse, dimensioner og beliggenhed, herunder at den er beliggende i tilknytning til ejendommens hidtidige bebyggelsesarealer, at bygningen ikke med de stillede vilkår vil have en væsentlig virkning på de landskabelige værdier.

Faaborg-Midtfyn Kommune stiller på baggrund af ovenstående følgende vilkår:

- **Gyllebeholderen skal placeres som ansøgt.**
- **Gyllebeholderens betonelement må maksimalt være 2,5 m over terræn og overdækningen maksimalt 9 m over terræn.**
- **Gyllebeholderens bygningsdele, inkl. overdækningen, skal holdes i afdæmpede farver, som harmonerer med omgivelserne.**

- **Eksisterende skærmende beplantning syd og vest for beholderen skal vedligeholdes i tilstrækkeligt omfang til, at indkigsgener ikke forøges.**

### Tagvand

Der etableres teltoverdækning på gyllebeholderen og overfladevand ledes direkte til jorden.

Faaborg-Midtfyn Kommune vurderer derfor, at punktet er irrelevant i forbindelse med denne afgørelse.

## 2.6 Gødningsopbevaringsanlæg og opbevaringskapacitet

Ansøger har redegjort for den producerede gødningsmængde og opbevaringskapaciteten i miljøansøgningen på Bilag 2. Opbevaringskapaciteten for den nye gyllebeholder er i forbindelse med indkommet høringssvar fra ansøger ændret fra et volumen på 3.500 m<sup>3</sup> til 4.000 m<sup>3</sup>. Overfladearealet på 755 m<sup>2</sup> ændres ikke, og beholderen er stadig omfattet af vilkåret om maksimalhøjde for telt og betondele over terræn (jf. vilkår 6).

I henhold til § 10, stk. 2 i husdyrgødningsbekendtgørelsen skal husdyrbrug råde over opbevaringsanlæg for husdyrgødning med en kapacitet, der er tilstrækkelig til, at udbringningen kan ske i overensstemmelse med reglerne om udbringningstidspunkter m.v. Den tilstrækkelige opbevaringskapacitet vil normalt svare til mindst 9 måneders tilførsel. Dog skal ejendomme med dyrehold have adgang til en kapacitet svarende til minimum 6 måneders tilførsel af oplagret husdyrgødning.

Faaborg-Midtfyn Kommune vurderer i den aktuelle sag, at husdyrbruget skal råde over mindst 6 måneders opbevaringskapacitet for husdyrgødning for at leve op til husdyrgødningsbekendtgørelsens regler.

Ansøger har redegjort for opbevaring af dybstrøelsen i mail af 15. november 2022:

*"I forhold til dybstrøelsen fra kalvehytterne, så bliver dybstrøelsen lagt i en af de fælles kalvebokse på ejendommen, indtil det bliver kørt til biogas."*

Oplaget af dybstrøelse må ikke opbevares på arealer ud over de registrerede produktionsarealer, og oplaget skal følge de gældende regler for oplag, blandt andet i forhold til krav om overdækning, jf. gældende husdyrgødningsbekendtgørelse. Andre former for oplag af dybstrøelsen kræver godkendelse af møddingsplads, eller at dybstrøelsen har opnået kompostlignende karakter.

Ifølge ansøgers redegørelse i miljøansøgningen, har husdyrbruget en årlig gødningsproduktion på 9.960 m<sup>3</sup>/år for flydende husdyrgødning og 1.922 m<sup>3</sup>/år dybstrøelse. Vand fra befæstede arealer og malkestalden ledes til den eksisterende gyllebeholder og indgår derfor ikke i opgørelsen for opbevaringskapacitet på ejendommen. Vand fra ensilagepladserne ledes til eksisterende pileanlæg (jf. afgørelse for anlægget fra 29. marts 2017, Bilag 3). Ensilagevand indgår derfor heller ikke i opgørelsen for opbevaringskapacitet.

Baseret på normtal for 2022 råder ejendommen over 4,8 måneders eget opbevaringskapacitet.

Kravet om tilstrækkelig opbevaringskapacitet kan opfyldes ved, at der foreligger skriftlige aftaler om afgivelse eller opbevaring på anden ejendom. Sådanne aftaler skal have en varighed af mindst 5 år. Dokumentation for opbevaringsaftaler skal kunne fremvises på tilsynsmyndighedens forlangende inden for en frist på 4 uger.

Kravene til opbevaringskapacitet er underlagt lovgivningen og Faaborg-Midtfyn Kommune er tilsynsmyndighed på reglerne. Det betyder, at kommunen kontrollerer om reglerne er overholdt i forbindelse med de regelmæssige tilsyn.

På baggrund af ovenstående stiller Faaborg-Midtfyn Kommune følgende vilkår:

- **Oplag af fast gødning må kun ske på arealer, der er registreret som produktionsarealer.**

### 3 Ammoniakemission, BAT og påvirkning af naturområder

I det følgende er nærmere beskrevet angående ammoniakemission fra husdyrbruget, bedst tilgængelige teknologi (BAT) samt husdyrbrugets påvirkning af naturområder.

#### 3.1 Ammoniakemission fra husdyrbruget

Ifølge beregningerne i Miljøstyrelsens IT-ansøgningssystem vil der være følgende ammoniaktab fra anlægget (stalde samt opbevaringsanlæg til husdyrgødning):

- Ansøgt drift: 3.132 kg kvælstof/år
- Nudrift: 3.028 kg kvælstof/år
- 8 års-drift: 3.395 kg kvælstof/år

8 års-drift: Kommunen skal ved vurderingerne i denne tilladelse inddrage alle etableringer, udvidelser og ændringer af husdyrbruget, der er godkendt, tilladt eller afgjort efter anmeldelse inden for de seneste 8 år (jf. husdyrgodkendelsesbekendtgørelsens § 34, stk. 2). 8 års-driften er derfor den produktion, som der var tilladelse til for 8 år siden. I dette tilfælde er ammoniakemissionen fra 8 års-driften og nudriften ikke den samme.

#### 3.2 Bedste tilgængelige teknologi (BAT)

Hvis husdyrbruget har en årlig ammoniakemission på mere end 750 kg kvælstof (NH<sub>3</sub>-N), skal kommunen fastsætte vilkår, som sikrer reduktion af ammoniakemissionen ved anvendelse af den bedste tilgængelige teknik (jf. husdyrbruglovens § 27, stk. 2).

Kravene til den maksimalt tilladte ammoniakemission ud fra BAT afhænger af dyretype og staldsystem, og af hvorvidt der er tale om nye eller eksisterende stalde. BAT-kravene er fastsat i husdyrgodkendelsesbekendtgørelsens Bilag 3, punkt A, nr. 2.1. I IT-ansøgningssystemet er de samlede BAT-krav til husdyrbruget beregnet.

Det beregnede BAT-krav og den beregnede faktiske ammoniakemission fra staldene er angivet i Tabel 3.1, og den beregnede ammoniakemission fra gødningsopbevaringslagrene ses i Tabel 3.2.

**Tabel 3.1:** Beregnet BAT-krav og beregnet faktisk ammoniakemission fra staldene i ansøgt drift.

Stald	Ansøgt drift	Produktions-areal (m <sup>2</sup> )	BAT-krav pr. m <sup>2</sup>	BAT-krav samlet	Ammoniakemission
			kg NH <sub>3</sub> -N/m <sup>2</sup> /år		
Gammel stald	Flexgruppe: Alle kvæg; Dybstrøelse	320	0,84 <sup>a</sup>	269	269
	Flexgruppe: Alle kvæg; Sengestald med fast gulv	191	0,89 <sup>b</sup>	170	321
Opdrætsstald	Flexgruppe: Alle kvæg; Dybstrøelse	320	0,84 <sup>a</sup>	269	269
Kostald	Flexgruppe: Alle kvæg; Fast drænet gulv med skraber og ajlefløb	2.300	0,89 <sup>a</sup>	2.047	2.047
Kalvehytter	Flexgruppe: Alle kvæg; Dybstrøelse	90	0,84 <sup>a</sup>	76	76
<b>I alt</b>				<b>2.830</b>	<b>2.981</b>

<sup>a</sup> BAT-krav for eksisterende stalde.

<sup>b</sup> BAT-krav for nye stalde.

Tilladelsen gives på baggrund af de ansøgte staldsystemer (jf. vilkår 3).



**Tabel 3.2:** Beregnet faktisk ammoniakemission fra gødningsopbevaringsanlæg i ansøgt drift.

Lager	Overfladeareal (m <sup>2</sup> )	Miljøteknologi	Effekt af miljøteknologi		Ammoniakemission (kg NH <sub>3</sub> -N/år)
			(%)	(kg NH <sub>3</sub> -N/år)	
Gyllebeholder	755	Teltoverdækning	50	151	151
<b>I alt</b>					<b>151</b>

Ud fra oplysningerne i it-ansøgningen (som gengivet i Tabel 3.1 og 3.2) kan det vurderes, om BAT-kravet er opfyldt:

- Samlet BAT-krav: 2.830 (stalde) + 302 (lagre) = 3.132 kg NH<sub>3</sub>-N/år
- Faktisk emission: 2.981 (stalde) + 151 (lagre) = 3.132 kg NH<sub>3</sub>-N/år

For de eksisterende stalde svarer BAT-kravet til den beregnede, faktiske emission. Derfor har der ikke været behov for miljøteknologi for at overholde BAT i de eksisterende stalde.

Da den faktiske emission ikke overstiger det samlede BAT-krav, er kravet overholdt.

Den eksisterende gyllebeholder på 1980 m<sup>3</sup> og med et overfladeareal på 471 m<sup>2</sup> benyttes fremover alene til overflade og malkerumsvand. Alle stalde er koblet på den nye beholder, jf. Miljøansøgningen (Bilag 2).

Der er brugt særlig miljøteknologi i form af fast overdækning for at opfylde kravet, og der stilles derfor særlige vilkår i forhold til BAT.

- **Gyllebeholderen skal forsynes med fast overdækning. Overdækningen skal etableres senest 6 mdr. efter etableringen af den nye gyllebeholder.**
- **Åbning af teltdugen må kun ske i forbindelse med omrøring, tømning og udbringning af gylle.**
- **Skader på teltoverdækningen skal repareres inden for en uge efter skadens opståen. Såfremt en skade ikke kan repareres inden for en uge, skal der indgås aftale om reparation inden to hverdage efter skadens opståen. Tilsynsmyndigheden underrettes straks herom.**
- **Egenkontrol for reparation af teltoverdækning: Der skal føres en logbog for gyllebeholderen, hvori eventuelle skader på teltoverdækningen noteres med angivelse af dato for skaden samt dato for reparation. Logbogen skal opbevares på husdyrbruget i mindst fem år og forevises på tilsynsmyndighedens forlangende.**
- **Når den nye gyllebeholder tages i brug, skal den eksisterende gyllebeholder på 471 m<sup>2</sup> tages ud af drift.**

### 3.3 Husdyrbrugets påvirkning af naturområder

#### Retsgrundlag

Kommunen skal ved afgørelsen sikre sig, at det ansøgte ikke vil have en væsentlig virkning på miljøet, blandt andet i forhold til natur med dens bestande af vilde planter og dyr og deres levesteder, herunder områder, der er beskyttet mod tilstandsændringer eller fredet, udpeget som internationalt naturbeskyttelsesområde eller udpeget som særlig sårbart over for næringsstofpåvirkning (jf. husdyrgodkendelsesbekendtgørelsens §§ 34 og 36). Kommunen skal i den forbindelse fastsætte de nødvendige vilkår (efter husdyrbruglovens § 27, stk. 1).

I husdyrgodkendelsesbekendtgørelsens §§ 26-29 er der fastsat krav til den maksimale påvirkning af forskellige kategorier af naturområder. Disse beskyttelsesniveauer er opsummeret i Tabel 3.3.

**Tabel 3.3:** Husdyrbruglovens krav vedrørende påvirkning af naturområder med ammoniak. De præcise krav fremgår af husdyrgodkendelsesbekendtgørelsens §§ 26-29.

Kategori	Naturtype	Husdyrbruglovens beskyttelsesniveau
1	Nærmere bestemte ammoniakfølsomme naturtyper inden for Natura 2000-områder	Maksimal totaldeposition afhænger af antallet af andre husdyrbrug i nærheden <sup>a</sup> : 0,2 kg N/ha/år ved mere end 1 husdyrbrug. 0,4 kg N/ha/år ved 1 husdyrbrug. 0,7 kg N/ha/år ved 0 husdyrbrug.
2	Overdrev større end 2,5 ha (samt højmoser, lobeliesøer og heder over 10 ha)	Maksimal totaldeposition 1,0 kg N/ha/år.
3	Heder, moser, overdrev og ammoniakfølsomme skove, der ikke er omfattet af kat. 1 og 2	Kommunen skal vurdere, om der skal stilles krav til den maksimale merdeposition af ammoniak fra husdyrbruget til kategori 3-natur. Kravet kan dog ikke være under 1,0 kg N pr. ha pr. år.

<sup>a</sup> Antal husdyrbrug i nærheden opgøres således: Antal med en emission over 150 kg NH<sub>3</sub>-N/år inden for 200 m + antal > med en emission over 450 kg NH<sub>3</sub>-N/år inden for 200-300 m + antal med en emission over 750 kg NH<sub>3</sub>-N/år inden for 300-500 m + antal med en emission over 1.500 kg NH<sub>3</sub>-N/år inden for 500-1.000 m + antal med en emission over 5.000 kg NH<sub>3</sub>-N/år inden for 1.000-2.500 m. Afstanden måles i forhold til det mest kritiske naturpunkt.

I forbindelse med tilladelser og godkendelser skal kommunen desuden foretage en vurdering i forhold til habitatbekendtgørelsen<sup>9</sup>. I henhold til habitatbekendtgørelsen kan der ikke gives tilladelse til et projekt, hvis projektet i sig selv eller sammen med andre projekter kan skade et Natura 2000-område (jf. § 7), eller det kan beskadige levesteder for dyre- eller plantearter, der er optaget på habitatdirektivets Bilag IV (jf. § 10).

De fleste søer, heder, moser, enge og overdrev er omfattet af § 3 i naturbeskyttelsesloven. Dette betyder, at der ikke må foretages ændringer i tilstanden af disse naturområder. En væsentligt øget tilførsel af ammoniak kan medføre tilstandsændringer af sårbare naturområder.

Ifølge Miljøstyrelsen vil en merbelastning på mindre end 1 kg ammoniak pr. hektar pr. år ikke kunne medføre en tilstandsændring af et konkret § 3-område. Miljøstyrelsen anfører, at en merbelastning af denne størrelse er så lav, at det ikke er muligt biologisk at påvise, at det ansøgte har nogen effekt på området.

I Kommuneplan 2019 for Faaborg-Midtfyn Kommune er der opstillet målsætninger for størsteparten af kommunens § 3-beskyttede moser, ferske enge, overdrev og strandenge. Retningslinjerne i Kommuneplan 2019 er, at der, med henblik på at bevare de biologiske bevaringsinteresser i det åbne land, ikke må meddeles tilladelser til aktiviteter, der gennem forurening kan påvirke naturområder i et omfang, som kan hindre opfyldelsen af de fastlagte naturkvalitetsmål. Retningslinjerne er fastsat i medfør af planlovens § 11.

Naturkvalitetsmålene (se Tabel 3.4) er fastsat på baggrund af områdernes aktuelle naturindhold, områdernes størrelse og struktur, oplysninger om tidligere naturværdier, potentiale for genopretning samt den aktuelle eller potentielle landskabsøkologiske betydning som en del af større sammenhængende naturområde eller forbindelsesområde.

**Tabel 3.4:** Definition af målsætningskategorier for naturområder, der er målsat i Kommuneplan 2019 for Faaborg-Midtfyn Kommune.

Målsætning	Områdets betydning	Beskrivelse
A	Områder af international eller national betydning	Områderne skal være egnede som levested og spredningskilde for betydende bestande af naturtypernes karakteristiske dyre- og plantearter, herunder meget sjældne arter internationalt, nationalt eller regionalt set.
B	Områder af national eller regional betydning	Områderne skal være egnede som levested og spredningskilde for naturtypernes karakteristiske dyre- og plantearter, herunder sjældne arter i Danmark og på Fyn med øer.

<sup>9</sup> Bekendtgørelse om udpegning og administration af internationale naturbeskyttelsesområder samt beskyttelse af visse arter (habitatbekendtgørelsen). Bek. nr. 2091 af 12. november 2021.

<b>C</b>	Områder af regional betydning	Områderne skal være egnede som levested og spredningskorridor for naturtypernes karakteristiske og mere almindelige dyre- og plantearter.
<b>D</b>	Områder af regional eller lokal betydning	Områderne skal være egnede som spredningskorridor i landskabet eller blot være levested for visse af naturtypernes almindelige dyre- og plantearter.

### Naturområder nær husdyrbruget

I Tabel 3.5 er der gennemgået de mest relevante ammoniakfølsomme naturområder i nærheden af husdyrbrugets anlæg. Naturområderne er opdelt på kategori 1, 2 og 3, jf. Tabel 3.3.

**Tabel 3.5:** Oversigt over naturpunkter, hvor der er foretaget en beregning af ammoniakdepositionen fra husdyrbruget. Afstand er den korteste afstand fra stald/gødningsopbevaringsanlæg til naturområdet.

Kat.	Beskrivelse af naturområde	Ruhed i naturpunkt	Ruhed i opland	Afstand / retning	Mer-deposition	Total-deposition	Kumulation
					kg N/ha/år		
1	Bøg på muld NV	Skov	Landbrug	437 NV	0,0	0,4	0
1	Bøg på muld N	Skov	Landbrug	386 N	-0,1	0,7	0
1	Bøg på muld NØ	Skov	Landbrug	393 NØ	-0,1	0,7	0
2	Overdrev 4,6 km Ø	Blandet natur med lav bevoksning	Landbrug	4,6 km Ø	0,0	0,0	
3	2 (mose)	Blandet natur med lav bevoksning	Landbrug	221 m V	0,0	0,7	
3	1 (mose)	Blandet natur med lav bevoksning	Landbrug	220 m V	0,0	0,6	
3	PA skov	Skov	Landbrug	248 m SØ	-0,1	1,6	
3	Mose V	Skov	Landbrug	238 m V	-0,1	1,0	

For kategori 1-natur afhænger grænseværdien for ammoniakpåvirkningen af antallet og størrelsen af andre husdyrbrug i nærheden af naturområdet (jf. Tabel 3.3). Faaborg-Midtfyn Kommune vurderer, at der ikke er andre husdyrbrug i nærheden, der bidrager til kumulation i forbindelse med det ansøgte projekt.

Indenfor en radius af 300 m fra husdyrbruget anlæg er der registreret 4 § 3 søer.

### Faaborg-Midtfyn Kommunes vurdering

Den ammoniakdeposition, som husdyrbruget giver anledning til, i naturområder i kategori 1, 2 eller 3, er lavere end eller lig med grænseværdierne (jf. Tabel 3.3 og Tabel 3.5). Husdyrbruget vurderes dermed ikke at ville give en væsentlig påvirkning af disse områder.

Faaborg-Midtfyn Kommune vurderer på baggrund af ovenstående, at husdyrbruglovens krav vedrørende ammoniakpåvirkning af naturområder er overholdt.

For § 3 søerne ligger merdepositionerne på mellem  $-0,9$  kg N/ha/år og  $0,0$  kg N/ha/år. Ingen af de pågældende søer er udpegede.

Hvad angår levesteder for Bilag IV-arter, vurderes disse generelt enten ikke at være sårbare over for aktiviteterne på husdyrbrug, eller også er levestederne naturområder, der er beskyttet mod tilstandsændringer, og hvor der stilles krav vedrørende den maksimale ammoniakdeposition. Faaborg-Midtfyn Kommune har ikke adgang til fyldestgørende registreringer af Bilag IV-arter.

Faaborg-Midtfyn Kommune vurderer på baggrund af ovenstående, at det ansøgte ikke vil beskadige levesteder for dyre- eller plantearter, der er optaget på habitatdirektivets Bilag IV.

## 4 Påvirkning af naboer m.v.

Kommunen skal ved afgørelsen sikre sig, at det ansøgte ikke vil have en væsentlig virkning på miljøet, herunder i forhold til lugt-, støj-, rystelses-, støv-, flue-, transport- og lysgener, uhygiejniske forhold, affaldsproduktion m.v. (jf. husdyrgodkendelsesbekendtgørelsens §§ 34 og 36). Kommunen skal i den forbindelse fastsætte de nødvendige vilkår (efter husdyrbruglovens § 27, stk. 1).

### 4.1 Lugt

I husdyrbrugloven er der indbygget et beskyttelsesniveau for lugt, jf. husdyrgodkendelsesbekendtgørelsens §§ 31-33 og Bilag 3, punkt B. Miljøstyrelsens IT-ansøgningssystem foretager en beregning af geneafstandene for lugt i forhold til forskellige typer af beboelser og områder. Inden for geneafstanden kan lugten fra husdyrbruget overstige det vejledende geneniveau.

Det vejledende geneniveau for lugt er, ved anvendelse af Miljøstyrelsens lugtmodel, 5  $OU_E/m^3$  for byzone o.l., 7  $OU_E/m^3$  for samlet bebyggelse og 15  $OU_E/m^3$  for enkeltboliger uden landbrugspligt. Husdyrbrugloven stiller ikke krav til lugtpåvirkning af boliger med landbrugspligt.  $OU_E$  er en måleenhed for lugt, hvor genekriteriet i forhold til byzone (5  $OU_E/m^3$ ) svarer til, at registrerbar, men ikke genegivende, lugt fra husdyrbruget undtagelsesvis kan forekomme.

Lugtemissionen fra et husdyrbrug beregnes ud fra normal. Emissionen afhænger af dyretype og staldsystem samt af eventuelle lugtreducerende foranstaltninger. I denne sag er beregningen sket ud fra de dyretyper og staldsystemer, der fremgår af ansøgt drift i Tabel 2.2, og der anvendes ikke lugtreducerende teknologi.

I Miljøstyrelsens IT-ansøgningssystem er der lavet en beregning af geneafstanden i forhold til de forskellige typer af nabobeboelser. Resultatet ses i Tabel 4.1.

**Tabel 4.1:** Sammenligning af beregnet geneafstand for lugt og vægtet gennemsnitsafstand fra staldanlæggets lugtcentrum til de nærmeste beboelser af forskellig type.

Type af beboelse	Adresse/område	Geneafstand	Vægtet gennemsnitsafstand
Enkeltbolig uden landbrugspligt	Sølvbjergvej 34	100 m	393 m
Samlet bebyggelse m.v.	Krøllegårdsvej 4	244 m	1.681 m
Byzone/sommerhusområde	V. Åby	368 m	2.300 m

Som det fremgår af Tabel 4.1, er den beregnede geneafstand mindre end den vægtede gennemsnitsafstand for alle tre områdetyper. Husdyrbruglovens beskyttelsesniveau er dermed overholdt.

Personer, der bor inden for konsekvenszonen<sup>10</sup>, kan betragtes som "berørte" af projektet i forhold til lugt. I den aktuelle sag er der krav om, at berørte af projektet orienteres, når der er lavet et udkast til afgørelse i sagen.

I den aktuelle sag er der 2 nabobeboelser inden for 402 m, svarende til konsekvenszonen.

Faaborg-Midtfyn Kommune stiller vilkår vedrørende rengøring af staldanlæg med henblik på at sikre, at lugtgener begrænses mest muligt:

- **Der skal til stadighed holdes en god staldhygiejne, herunder sikres, at produktionsarealet og foderarealernes bund holdes tørre, og at staldene og fodringsanlægget holdes rent.**

Desuden stiller Faaborg-Midtfyn Kommune vilkår om, at lugtgenekriterierne skal overholdes, og at kommunen kan kræve, at ansøger for egen regning får foretaget en undersøgelse af lugten:

<sup>10</sup> Konsekvenszonen for lugt skal betragtes som området uden for hvilket husdyrbruget under normale forkomne drifts- og vejrforhold kun undtagelsesvis vil kunne registreres, jf. Lugtvejledningen fra FMK 2002.

- **Husdyrbruget må ikke give anledning til væsentlige lugtgener. Ved væsentlige lugtgener forstås, at ovenstående genekriterier er overskredet.**
- **Hvis tilsynsmyndigheden skønner, at eventuelle klager vedr. lugt fra husdyrbruget er velbegrundede, kan tilsynsmyndigheden kræve, at husdyrbruget for egen regning lader foretage en undersøgelse af forskellige lugtkilder. Lugtmåling kan maksimalt kræves én gang pr. år og skal foretages efter en metode, som er autoriseret af Miljøstyrelsen eller efter en metode anvist af tilsynsmyndigheden. Hvis lugtmålingen viser, at husdyrbruget medfører væsentlige lugtgener, skal husdyrbruget gennemføre lugtreducerende foranstaltninger, således at lugten uden for staldene reduceres så meget, at lugtgenerne efter tilsynsmyndighedens vurdering ikke længere er væsentlige.**

Lugtmålinger kan kun kræves, når der er begrundet mistanke om, at produktionen giver anledning til større lugtemission, end der er forudsat i forbindelse med denne tilladelse, og krav til ejeren om lugtmålinger bør ske ud fra en proportionalitetsbetragtning. Vilklarene skal sikre, at ejendommen ikke giver større lugtgener, end der kan forventes ifølge grundlaget for miljøvurderingen.

## 4.2 Støj

Ansøgers har redegjort for støjkloder og støjende aktiviteter i miljøansøgningen (Bilag 2).

Miljøstyrelsen vejledende støjgrænser kan ses Tabel 4.2. Husdyrbrugets samlede bidrag til det ækvivalente, korrigerede støjniveau målt i dB(A) og målt i ethvert punkt på opholdsarealer ved nabobeboelse må ikke overstige værdierne i Tabellen.

I natperioden mellem kl. 22-7 (alle dage) må der ikke forekomme spidsværdier, der overstiger grænseværdien med mere end 15 dB(A).

Nærmeste nabobeboelse ligger ca. 300 m fra de nærmeste anlæg.

Faaborg-Midtfyn Kommune vurderer, at de omkringboende kan sikres mod væsentlige støjgener ved at stille vilkår om overholdelse af konkrete støjgrænser samt vilkår om, at der skal foretages målinger, såfremt der skulle opstå begrundet tvivl om, hvorvidt ejendommens drift kan leve op til de fastsatte grænser.

Faaborg-Midtfyn Kommune stiller følgende vilkår:

- **Husdyrbruget må ikke give anledning til væsentlige støjgener. Husdyrbrugets samlede bidrag til det ækvivalente, korrigerede støjniveau målt i dB(A) og målt i ethvert punkt på opholdsarealer ved nabobeboelse må ikke overstige følgende værdier.**

**Tabel 4.2:** Miljøstyrelsen vejledende støjgrænser.

Tidsrum	Mandag-fredag		Lørdag		Søndag og helligdage	Alle dage
	7-18	18-22	7-14	14-22	7-22	22-7
Enkeltboliger i landzone	55	45	55	45	45	40
Byzone og områder i landzone udlagt til boligformål	45	40	45	40	40	35
Sommerhusområder og områder udlagt til rekreative formål	40	40	40	40	40	35

- **I natperioden mellem kl. 22-7 (alle dage) må der ikke forekomme spidsværdier, der overstiger grænseværdien med mere end 15 dB(A).**

- **Hvis tilsynsmyndigheden skønner, at eventuelle klager vedr. støj fra husdyrbruget er velbegrundede, kan tilsynsmyndigheden kræve, at husdyrbruget igennem en akkrediteret virksomhed for egen regning efterviser, at de stillede støjkrav er overholdt. Støjmåling kan maksimalt kræves én gang pr. år og skal foretages i overensstemmelse med Miljøstyrelsens til enhver tid gældende vejledning om måling af ekstern støj fra virksomheder. Hvis støjmålingen viser, at støjkravene ikke er overholdt, skal husdyrbruget udarbejde et projekt med tidsplan for udførelse af støjdæmpende foranstaltninger.**

### 4.3 Transport

Ansøger har redegjort for antallet af transportere til og fra husdyrbruget og transportveje i miljøansøgningen (Bilag 2).

Antallet af transportere ændres ikke med det ansøgte projekt.

Faaborg-Midtfyn Kommune vurderer på baggrund af beliggenheden af husdyrbruget i forhold til omboende samt antallet og karakteren af transportere, at transport til og fra husdyrbruget ikke vil give væsentlige gener for omboende.

### 4.4 Støv

Ansøger har redegjort for aktiviteter, der kan give anledning til støvgener i miljøansøgningen (Bilag 2).

Med henblik på at kunne gribe ind, hvis der skulle opstå væsentlige støvgener, stiller Faaborg-Midtfyn Kommune følgende vilkår:

- **Husdyrbruget må ikke give anledning til væsentlige støvgener uden for husdyrbrugets areal. Det er tilsynsmyndigheden, der vurderer, om støvgenerne er væsentlige.**
- **Hvis tilsynsmyndigheden skønner, at eventuelle klager vedr. støv fra husdyrbruget er velbegrundede, kan tilsynsmyndigheden kræve, at husdyrbruget gennemfører støv reducerende foranstaltninger, således at støvgenerne efter tilsynsmyndighedens vurdering ikke længere er væsentlige.**

## 5 Resurser

Ansøger har redegjort for relevant resurseforbrug i miljøansøgningen (Bilag 2).

Faaborg-Midtfyn Kommune vurderer på grundlag af omfanget af udebelysning samt afstand til og beliggenhed i forhold til nærmeste nabobeboelser, at husdyrbruget ikke vil give anledning til væsentlige lysgener.

Med henblik på om nødvendigt at kunne gribe ind, stiller Faaborg-Midtfyn Kommune følgende vilkår:

- **Husdyrbrugets forbrug af vand og energi (el, fyringsolie, diesel o.l.) skal registreres mindst én gang årligt og skal kunne fremvises ved tilsyn.**
- **Hvis vand- og energiforbruget stiger utilsigtet, eller hvis det er væsentligt højere, end hvad der kan forventes, skal der gøres en indsats for at nedbringe forbruget. Der skal kunne redegøres for denne indsats i forbindelse med miljøtilsyn.**

## 6 Skadedyr

Ansøger har redegjort for skadedyrsbekæmpelse i miljøansøgningen (Bilag 2).

Med henblik på at kunne gribe ind, hvis der skulle opstå væsentlige gener med rotter og fluer stiller Faaborg-Midtfyn Kommune følgende vilkår:

- **Der skal foretages en effektiv fluebekæmpelse på ejendommen efter de nyeste retningslinjer fra Skadedyrlaboratoriet, Aarhus Universitet.**
- **Opbevaring og håndtering af foder skal ske på sådan en måde, at der ikke opstår risiko for tilhold af skadedyr (rotter m.v.).**

Det er tilsynsmyndigheden, der vurderer, om generne er væsentlige.

Derudover er ejendommen omfattet af kommunens årlige tilsyn angående rotter (jf. § 8 i Rottebekendtgørelsen, nr. 2307 af 6. december 2021).

## 7 Døde dyr

Ansøger har redegjort for håndtering af døde dyr i miljøansøgningen (Bilag 2).

Håndtering af døde dyr på ejendommen er omfattet af reglerne i bekendtgørelse om opbevaring m.m. af døde produktionsdyr<sup>11</sup>, og det forudsættes, at disse regler bliver fulgt. Reglerne sigter primært mod at undgå smitterisiko fra døde dyr gennem krav vedr. placering og indretning af afhentningspladser.

Faaborg-Midtfyn Kommune vurderer, at der herudover skal stilles følgende vilkår:

- **Døde dyr skal opbevaring således, at de ikke giver anledning til væsentlige gener for omkringboende eller forbipasserende.**

Det er tilsynsmyndigheden, der vurderer, om generne er væsentlige.

## 8 Erhvervsaffald

Ansøger har redegjort for olie-, kemikalie- og andet erhvervsaffald i miljøansøgningen (Bilag 2).

Erhvervsaffald fra husdyrbruget skal håndteres i overensstemmelse med Faaborg-Midtfyn Kommunes erhvervsaffaldsregulativ. Erhvervsaffaldsregulativet stiller vilkår vedrørende sortering og genanvendelse af affald med henblik på at sikre en miljømæssigt forsvarlig bortskaffelse med størst mulig ressourceudnyttelse.

Det forudsættes, at husdyrbruget lever op til vilkårene i erhvervsaffaldsregulativet, og Faaborg-Midtfyn Kommune vurderer på denne baggrund, at det ikke er påkrævet at stille skærpede vilkår vedrørende håndtering af ejendommens affald.

## 9 Grænseoverskridende virkninger

Ansøger har redegjort for grænseoverskridende virkninger i miljøansøgningen (Bilag 2).

Faaborg-Midtfyn Kommune vurderer på grundlag af husdyrbrugets placering, at der ikke er behov for særlige vilkår i forbindelse med grænseoverskridende virkninger.

## 10 Uheld og driftsforstyrrelser

Kommunen skal ved afgørelsen sikre sig, at det ansøgte ikke vil have en væsentlig virkning på miljøet, herunder i forhold til jord, grundvand og overfladevand (jf. husdyrgodkendelsesbekendtgørelsens §§ 34 og 35). Kommunen skal i den forbindelse fastsætte de nødvendige vilkår (efter husdyrbruglovens § 27, stk. 1).

<sup>11</sup> Bekendtgørelse nr. 558 af 1. juni 2011 om opbevaring m.m. af døde produktionsdyr.

Ved akut forurening af jord, overfladevand eller grundvand skal husdyrbruget straks alarmere alarmcentralen på tlf. 1-1-2. Det gælder blandt andet ved spild af gylle, ajle, ensilagesaft, møddingsvand, olie, benzin eller kemikalier. Opdages der forurening, der ikke er opstået akut, skal kommunens miljøafdeling kontaktes telefonisk i åbningstiden (tlf. 7253 2140). Ved tvivlstilfælde skal husdyrbruget kontakte alarmcentralen på tlf. 1-1-2.

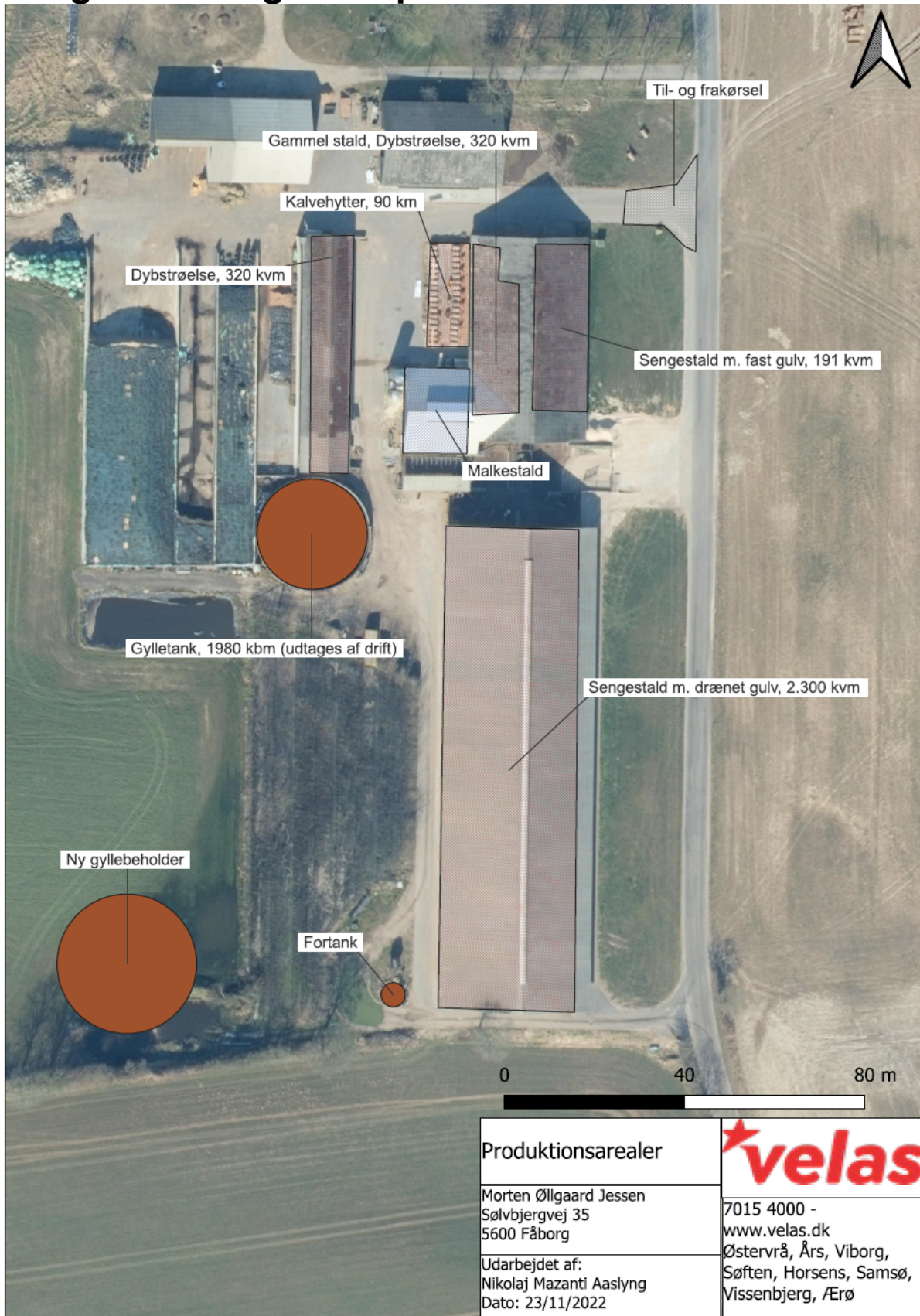
Faaborg-Midtfyn Kommune vurderer, at husdyrbrug kan give anledning til risiko for forurening ved uheld og driftsforstyrrelser, især gennem håndtering og opbevaring af husdyrgødning.

Der er i husdyrgødningsbekendtgørelsen fastsat en række krav til opbevaring og anvendelse af husdyrgødning. Faaborg-Midtfyn Kommune vurderer, at når disse regler bliver fulgt, og driftsherren i øvrigt udviser den nødvendige agtpågivenhed, er risikoen for uheld og driftsforstyrrelser, der medfører forurening, begrænset.

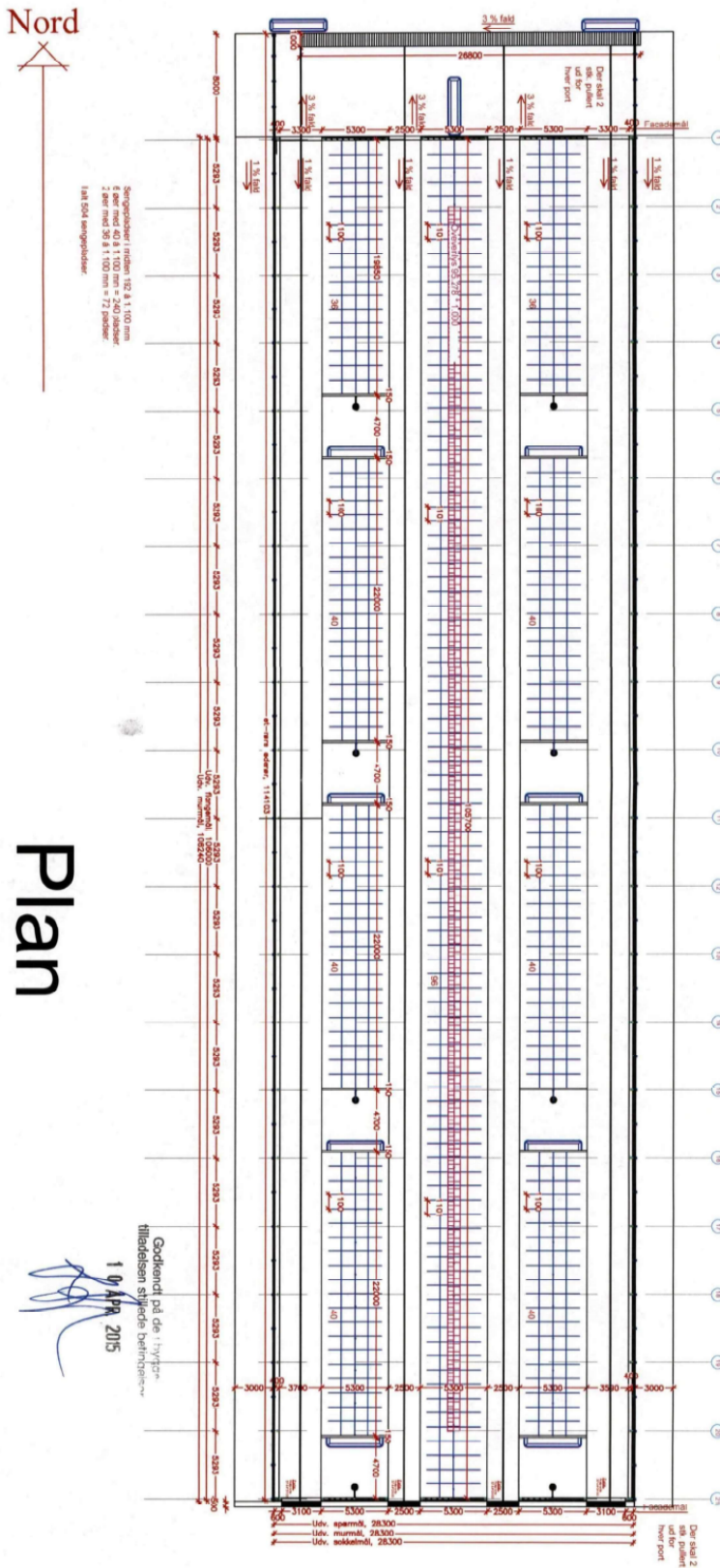
Faaborg-Midtfyn Kommune stiller derfor ikke særlige vilkår med henblik på at begrænse risikoen for forurening i forbindelse med uheld og driftsforstyrrelser.



## Bilag 1: Oversigt over produktionsarealer



Figur B1.1. Oversigt over husdyrbrugets produktionsarealer.



Figur B1.2. Oversigt over kostaldens placering af produktionsareal i stalden. Nakkebomme, der er omfattet af skraveringen, er ikke inkluderet i opgørelsen for produktionsarealet.

## Bilag 2: Miljøansøgning

**Morten Øllgaard Jessen**  
**Sølvbjergvej 35, 5600 Fåborg**

Køer, småkalve og kvier i eksisterende stalde  
Etablering af ny gyllebeholder

**§ 16b - Miljøansøgning**  
Skema i Husdyrgodkendelse.dk: 217014

## Datablad

<b>Ansøger og ejer</b>	Morten Øllgaard Jessen Sølvbjergvej 35, 5600 Faaborg Faaborg-Midtfyn Kommune  Mobil: 29254895 Jessen911@hotmail.com
<b>Husdyrbrugets adresse</b>	Sølvbjergvej 35, 5600 Faaborg
<b>CVR-nummer</b>	31524962
<b>CHR-nummer</b>	16981
<b>Kommune</b>	Faaborg-Midtfyn Kommune
<b>Ejendomsnummer</b>	4300009060
<b>Matrikel-nr.</b>	1a - Sølvbjerg, Brahetrolleborg
<b>Produktionsmæssig sammenhæng</b>	Ingen produktionsmæssigt sammenhæng med øvrige husdyrbrug
<b>IT-skema</b>	217014
<b>Konsulent</b>	Velas Søren Boe Rasmussen, Miljøkonsulent, sbr@velas.dk Damsbovej 11, 5492 Vissenbjerg
<b>Ansøgning indsendt</b>	Februar 2020

## Indholdsfortegnelse

Datablad.....	1
1. Baggrundsoplysninger.....	3
1.1 Kort beskrivelse .....	3
2. Husdyrbruget og det ansøgte .....	4
2.1 Indretning og drift af anlægget .....	4
2.1.1 Stalde og produktioner.....	5
2.1.2 Husdyrgødning.....	5
2.2 Bygningsmæssige ændringer og anlægsarbejde .....	7
2.3 Produktionsmæssig sammenhæng med andre husdyrbrug .....	7
2.4 Beliggenhed.....	7
2.4.1 Generelle afstandskrav .....	7
2.4.2 Landskabelige hensyn .....	7
2.5 Ammoniakemission .....	8
2.5.1 Samlet ammoniakemission.....	8
2.5.2 Ammoniakemission til naturområder.....	9
2.6 Lugtemission.....	10
2.7 Øvrige emissioner og gener .....	10
2.7.1 Støj.....	10
2.7.2 Støv .....	10
2.7.3 Transporter.....	11
2.7.4 Skadedyr.....	11
2.8 Reststoffer og affald .....	12
2.9 BAT.....	12
2.10 Grænseoverskridende virkninger .....	13
Bilag 1 - Produktionsarealer .....	14
Bilag 2 Anlægsoversigt .....	15

## 1. Baggrundsoplysninger

### 1.1 Kort beskrivelse

Morten Øllgaard Jessen driver en produktion af malkekøer på ejendommen Sølvbjergvej 35, 5600 Faaborg i Faaborg-Midtfyn Kommune, hvor der nu søges om ny miljøtilladelse.

Der ansøges til at etablere en ny gyllebeholder med fast overdækning. Husdyrbrugets eksisterende gyllebeholder tages ud af drift.

I forbindelse med seneste godkendelse fra 2018, blev der søgt til at ændre gulvtypen fra sengebåse og fast gulv til dybstrøelse i den gamle kostald. Denne ændring er ikke realiseret, og der søges derfor til at bevare arealet som sengestald med fast gulv.

Husdyrbruget skal have tilladelse efter §16b i Lovbekendtgørelse om husdyr og anvendelse af gødning m.v. nr. 256.

Ejendommens nudrift er baseret på et §16b-miljøtilladelse fra 25. maj 2018

Ejendommens 8-årsdrift er baseret på et §12-tillæg fra 18. april 2012, som er et tillæg til en §12 fra 30. september 2010.

## 2. Husdyrbruget og det ansøgte

### 2.1 Indretning og drift af anlægget



Figur 1. Staldafsnit og opbevaringsanlæg på Sølvbjergvej 35

### 2.1.1 Stalde og produktioner

Ansøgte ændring af stalddtype og tilhørende produktionsareal sker i eksisterende bygninger. Afsnittet i den gamle kostald med sengebåse, fast gulv ændres til dybstrøelse. Ændringerne fremgår af [www.husdyrgodkendelse.dk](http://www.husdyrgodkendelse.dk) og tabel 1.

Der søges til flexgruppe i alle stalde

Tabel 1. Dyretype, staldsystem, produktionsareal og miljøteknologi

Stald	Dyretype og stalddsystem	8-årsdrift	Nudrift (§16b-tilladelse)	Ansøgt
Ny kostald	Malkekøer, kvier og stude. Fast drænet gulv, med skraber og ajleafløb	2300 m <sup>2</sup>	2300 m <sup>2</sup>	2300 m <sup>2</sup>
Gl. kostald	Malkekøer, kvier og stude. Sengestald med fast gulv	325 m <sup>2</sup>	0 m <sup>2</sup>	191 m <sup>2</sup>
	Malkekøer, kvier og stude. Dybstrøelse	320 m <sup>2</sup>	645 m <sup>2</sup>	320 m <sup>2</sup>
Opdrætsstald	Malkekøer, kvier og stude. Dybstrøelse	320 m <sup>2</sup>	320 m <sup>2</sup>	320 m <sup>2</sup>
Kalvehytter	Kalve, (under 6 md.) Dybstrøelse	90 m <sup>2</sup>	90 m <sup>2</sup>	90 m <sup>2</sup>
I alt		3.355 m <sup>2</sup>	3.355 m <sup>2</sup>	3.221 m <sup>2</sup>

Se vedlagte bilag for anlægsoversigt.

### 2.1.2 Husdyrgødning

På ejendommen produceres der dybstrøelse og flydende husdyrgødning i form af gylle. Der haves følgende opbevaringslagre, som er ens for nudrift og 8-års drift. Der etableres fast overdækning på gyllebeholderen. I forhold til ansøgt drift, så tages den eksisterende gyllebeholder ud af drift, og skal fremover udelukkende bruges til pladsvand fra de befæstede arealer samt rest vand fra malkestalden.

Ud over den eksisterende gylletank haves der aftaler om opbevaringskapacitet på andre ejendomme.

Al gylle og dybstrøelse afhentes og returneres af biogasanlæg.

Når enkelt kalveboksene bliver muget ud, bliver dybstrøelsen fra boksene placeret i en af de større fælles kalvebokse, indtil det bliver afhentes af biogasanlægget.

Tabel 2. Opbevaringslagre til husdyrgødning på ejendommen.

Gyllebeholder	Opførelses år	Kapacitet	Overfladeareal	NH <sub>3</sub> -effekt
Eksisterende gylletank (udtages af drift)	1992	1.980 m <sup>3</sup>	461 m <sup>2</sup>	
Ny gyllebeholder	-	3.500	755 m <sup>2</sup>	50% fra teltoverdækning
I alt		3.500 m <sup>3</sup>	1.216 m <sup>2</sup>	

### Gødningsproduktion

Jf. Normtal for husdyrgødning 2022 kan følgende mængder af husdyrgødning beregnes for det ansøgte. Der tages afsæt i det lovlige antal af dyr fra seneste tillægsgodkendelse:



Dyretype	Antal	Staldtype	m <sup>3</sup> /dyr	Husdyrgødning/m <sup>3</sup> /år
Årskøer, tung race	300	Sengestald med drænet gulv	33,20	(Gylle) 9.960
Årskøer (kællekvier og goldkøer), tung race	112	Dybstrøelse	16,40	(Dybstrøelse) 1.837
Småkalve, tung race	45	Dybstrøelse	1,89	(Dybstrøelse) 85
Gødningsproduktion i alt				11.882
Gylleproduktion i alt				9.960

Tabel 3: Gødningsproduktion

Det befæstet areal på 1.500 m<sup>2</sup> svarer til ca. 1.050 m<sup>3</sup> afvander til den eksisterende gyllebeholder og er indregnet kapacitetsberegningerne. Fremover benyttes den gamle gyllebeholder til restvand og udgår af opbevaringskapaciteten.

Samlet produktion af flydende husdyrgødning inkl. overfladevand	Gylle/ m <sup>3</sup> /år
Flydende husdyrgødning	9.960
Opsamlingsvand fra befæstede arealer	1.050
<b>Gødningsproduktion inkl. overfladevand</b>	<b>11.010</b>

Tabel 4: Samlet produktion af flydende husdyrgødning

Det nuværende husdyrhold producerer ca. 11.010 t gylle inkl. tilløb fra befæstet arealer og ca. 1.922 t dybstrøelse.

### Opbevaringskapacitet

Der haves følgende opbevaringsanlæg og aftaler:

Samlet opbevaringskapacitet	Husdyrgødning (m <sup>3</sup> )
Eksisterende gyllebeholder på Sølvbjergvej 35 (Nedlægges)	0 (1.980)
Ny gyllebeholder på Sølvbjergvej 35	3.500
Fauershøjvej 34	1.000
Grønderupvej 8	700
Spanget 7	1.000
Frederiksbergvej 24	400
Østergyden 12	400
Pouls Gyde 14	3.000
<b>Samlet opbevaringskapacitet</b>	<b>10.000</b>

Tabel 5: Opbevaringskapacitet og aftaler

Der søges om ny gyllebeholder på 3.500 m<sup>3</sup> på ejendommen. Der indgås aftale om opbevaring af flydende husdyrgødning på andre ejendomme.

I alt opsamles ca. 11.010 m<sup>3</sup> flydende husdyrgødning + 1.922 t dybstrøelse, der returneres som afgasset gylle. Der er således i alt opbevaringskapacitet til ca. 10,9 mdr. når de lejede beholdere medregnes.

## 2.2 Bygningsmæssige ændringer og anlægsarbejde

- Der søges om tilladelse til at etablere ny gyllebeholder m diameter på 31 m. med fast overdækning. Gyllebeholderen graves 2,5 meter ned i terrænet så gyllebeholderens dybde bliver 5 m og diameter på 31 m. Gyllebeholderen øverste kant for en højde på ca. 2,5 meter over terræn, mens toppen af teltet for en højde på ca. 9 meter over terræn.

## 2.3 Produktionsmæssig sammenhæng med andre husdyrbrug

Husdyrbruget er ikke teknisk, forurenings- eller driftsmæssigt forbundet med andre husdyrbrug.

## 2.4 Beliggenhed

En oversigt over anlægget fremgår af Figur 1 ovenfor.

Husdyrbruget og det ansøgte beliggenhed i forhold til omgivelserne er beskrevet i forhold til de generelle afstandskrav i Husdyrbruglovens §§ 6 og 8 i nedenstående afsnit 2.4.1 Generelle afstandskrav. En samlet vurdering i forhold til landskabet er foretaget i afsnit 2.4.2 Landskabelige hensyn.

Afstande til naturområder er beskrevet i afsnit 2.5.2 Ammoniakemission til naturområder og afstande til omkringboende er beskrevet i afsnit 2.6 Lugtemission.

### 2.4.1 Generelle afstandskrav

Afstandskrav i Husdyrbruglovens §§ 6 og 8 skal vurderes i forhold til nye husdyranlæg og gødnings- og ensilageopbevaringsanlæg. Udvidelser eller ændring af anlæg, der medfører forøget forurening, skal også vurderes i forhold til afstandskravene.

I forbindelse med ansøgningen bygges der ny gyllebeholder. Afstandskravet er beskrevet under pkt. 2.4.2. Landskabelige hensyn.

Husdyrbruglovens §§ 6 og 8 afstandskrav er overholdt.

### 2.4.2 Landskabelige hensyn

I ansøgt bygges der ny gyllebeholder. Gyllebeholderen overholder afstandskravene jf. husdyrbruglovens §§ 6 og 8. Gyllebeholderen placeres i forbindelse med eksisterende byggeri og placeres bag de eksisterende stalde, så den afskærmes delvist for indblik fra Sølvbjergvej. Samlet synes det ansøgte at harmonere med landskabet.

Det vurderes at gyllebeholderen er i tilknytning til den eksisterende bygningsmasse, da ejendommen fortsat vil fremstå som en samlet enhed, og da den valgte placering er den eneste placering, hvor gyllebeholderen kan placeres for at ammoniakdepositionen til nærmeste naturområde er overholdt. En placering af gyllebeholderen tættere på

plansiloanlægget, er ligeledes fravalgt, da det så vil fjerne muligheden for fremtidige udvidelser af plansiloanlægget, for at kunne få mere ensilage liggende på fastbund i stedet for i marken.

Hvis gyllebeholderen var placeret tættere på staldene og inden i pileanlægget, vil det kunne forringe mulighederne for at lastbilerne til biogas kan komme rundt om fortanken når gyllen skal hentes.

Gyllebeholderen er placeret indenfor områder der i kommuneplanen er udpeget til særligt bevaringsværdigt område. Indenfor disse områder, kan nye anlæg kun etableres, såfremt hensynet til de karaktergivende landskabstræk og særlige visuelle oplevelsesmuligheder og tilstand ikke tilsidesættes.

Gyllebeholderen placeres så den er afskærmet af den eksisterende bygningsmasse mod øst og nord, og af et eksisterende læhegn og træer mod syd og vest. Gyllebeholderen vil når den er gravet ned i en dybde på 2,5 m under terræn få en højde på 2,5 meter over terræn og inkl. teltoverdækningen bliver højden på ca. 9 meter over terræn. Gyllebeholderen ikke kommer til generer udsynet fra de omkringboende. Det vurderes derfor samlet at den nye gyllebeholder ikke strider mod retningslinjerne for udpegningen og at den derfor godt kan etableres.

Fortidsmindelinje:	800 m
Sø- og åbeskyttelseslinje:	1300 m
Skovbyggelinje:	0 m
Kirkebyggelinje:	> 1000 m
Beskyttede sten- og jorddiger:	50 m
Fredede områder:	187 m
Beskyttede naturarealer (§ 3):	242 m (mose V)
Naturområder med særlige naturbeskyttelsesinteresser mv.:	517 m (Natura 2000-område)

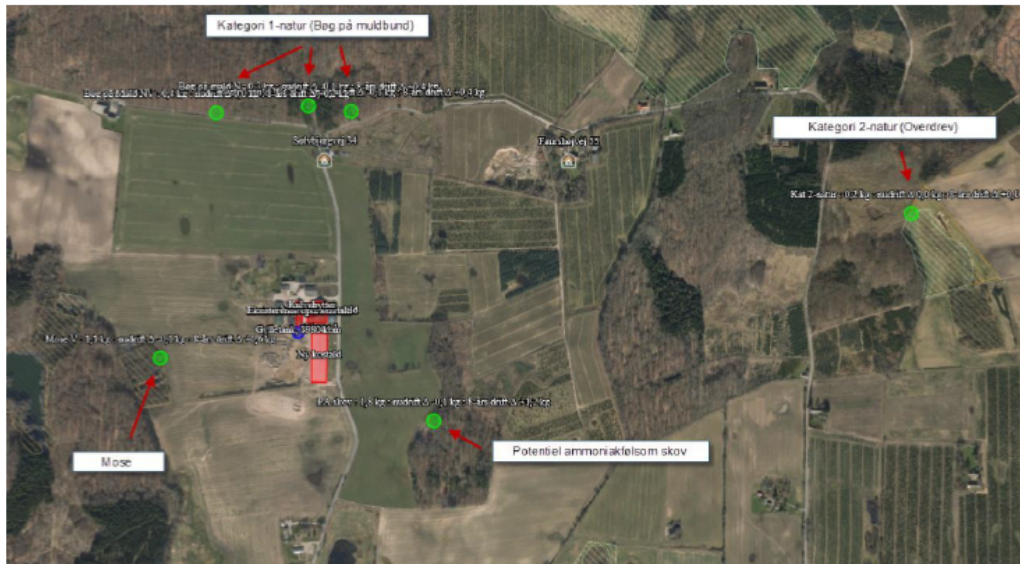
## 2.5 Ammoniakemission

### 2.5.1 Samlet ammoniakemission

Husdyrbrugets samlede ammoniakemission udgør 3.132 kg ammoniak-N/år

## 2.5.2 Ammoniakemission til naturområder

### Nærmeste natur:



Figur 2. Oversigt over naturpunkter i nærhed til Sølvbjergvej 35.

### Kategori 1-natur:

Nærmeste kategori 1-natur er naturtypen Bøgskov på muldbund (9130) er er beliggende ca. 400 m nord for husdyrbruget, i Natura 2000-område nr. 120, Skove og søer syd for Brahetrolleborg. De to naturpunkter mod nord og nordøst modtager 0,7 kg ammoniak-N/år i totaldeposition og naturpunktet mod nordvest modtager 0,4 kg ammoniak-N/år i totaldeposition. Det nordøstlige kategori 1 naturpunkt er registeret som "Bøg på muld" og punktet er placeret som det er, da det nærmeste punkt i udpegningen er grantræer og ikke bøgskov. Målepunktet er efter aftale med Faaborg-Midtfyn Kommune placeret ved nærmeste del af udpegningen som er bøgskov og ikke grantræer.

### Kategori 2-natur:

Nærmeste kategori 2-natur er et overdrev beliggende 1,2 km øst for ejendommen. Med det ansøgte modtager overdrevet 0,0 kg ammoniak-N/år i totaldeposition.

### Kategori 3-natur:

- Mose 280 m vest for ejendommen. Mosen modtager en merdeposition på hhv. 0,0 og +0,6 kg ammoniak-N/år i forhold til nudrift og 8-årsdrift
- Potentiel ammoniakfølsom skov, ca. 236 m sydøst for ejendommen. Naturpunktet modtager en merdeposition på hhv. 0,0 og +1,0 kg ammoniak-N/år i forhold til nudrift og 8-årsdrift

## 2.6 Lugtemission

Nærmeste naboer:

Enkeltbolig: Sølvbjergvej 34 393 m

Samlet bebyggelse i landzone: Krøllegårdsvej 4 1.726 m

Byzone: V. Åby By 2.300 m

Bebyggelse	Kumulation	Model	Ukorrigeret genafstand	Korrigeret genafstand	Vægtet gennemsnits- afstand	Genekriterie overholdt
Sølvbjergvej 31	0	FMK	99,9	99,9	604,3	Ja
Sølvbjergvej 33	0	FMK	99,9	99,9	394,5	Ja
Sølvbjergvej 34	0	FMK	99,9	99,9	392,8	Ja
Krøllegårdsvej 4	0	NY	243,7	219,3	1680,8	Ja
Sølvbjergvej 11	0	NY	243,7	219,3	1726,1	Ja
V. Åby By, V. Åby	0	NY	308,3	349,9	2299,6	Ja

Figur 3. Lugtberegning, husdyrgodkendelse.dk, skema nr. 217 014.

Lugtgenafstanden er beregnet i husdyrgodkendelse.dk og det ansøgte overholder det gældende geneniveau for lugt.

## 2.7 Øvrige emissioner og gener

### 2.7.1 Støj

De væsentligste støjkloder vurderes at være driftsstøj ved håndtering af grovfoder og husdyrgødning, samt foderblanding og mælkekøling. Dertil kommer kortvarig støj fra kørsel med vare- og lastbiler samt traktorkørsel m.v. til og fra bedriften.

På grund af ejendommens placering i forhold til naboer, vurderes det ikke at give anledning til væsentlige støjgener.

### 2.7.2 Støv

Se oversigtskort for placering af ensilage, halm og foderoplag.

Eventuelle kilder til støv er i forbindelse med håndtering af ensilage og halm. Samlet vurderes der ikke at være større risiko for støvgener på grund af ejendommens placering ift. omboende.

### 2.7.3 Transporter

Antallet af transporter er til- og fra Sølvbjergvej 35 er uændret, da der ikke foretages udvidelse.

Transporttype	Antal læs pr. år		Periode
	Nudrift	Ansøgt	Hypighed/periode
<b>Traktor</b>			
Grovfoder (majs + græs)	675	675	September/oktober
Gylle til biogas, 40 t/læs	264	264	Februar-maj og august-september
Levering af foder	36	36	3 gange/måned
Dybstrøelse til biogas, 14 t /læs	133	133	4 gange om året
Levering af brændstof	10	10	Efter behov
Diverse, døde dyr, affald mv.	52	52	Efter behov
Mælkeafhentning	180	180	Hver anden dag
<b>I alt</b>	<b>ca. 1.350</b>	<b>ca. 1.350</b>	

Tabel 7: oversigt over estimeret antal til- og frakørsler.

#### Lastbiltransporter

Antal af transporter vil være uændret med det ansøgte, da lastbiltransporterne afstemmes kapacitetsmæssigt, og da der ikke forventes at være en ændring i dyreholdets størrelse.

#### Husdyrgødningstransporter

Beregningen af husdyrgødningstransporter til biogas har udgangspunkt i lastbil på 40 tons/læs og lastbil med dybstrøelse á 14 t/læs. Dybstrøelsesstalden forventes tømt tre til fire gange om året.

Antal transporter med husdyrgødning kan med det ansøgte beregnes at blive i alt ca. 397 pr. år fordelt på ca. 264 med gylle og ca. 133 med dybstrøelse.

Samlet set vil der ikke ske nogen væsentlig ændring, i forhold til antal transporter ved nuværende produktion idet der ikke foretages ændringer i dyreholdet.

#### Overvejelser vedr. udbringning:

Gylleudbringning søges planlagt til at være så effektiv som mulig.

Der planlægges efter at det udbringes under mest mulig hensyntagen til området. Normalt udbringes mandag-fredag kl. 7-20.

Der køres ikke i weekenden.

Der vil være fokus på at holde vejene rene så vidt det er muligt.

### 2.7.4 Skadedyr

Husdyrbruget har en aftale om skadedyrsbekæmpelse, med et privat firma, som kommer og tjekker rottekasserne 3-4 gange om året.

Fluer bekæmpes efter de gældende retningslinjer for fluebekæmpelse på og omkring gårde fra Agro – institut for agroøkologi, Aarhus Universitet, ved at der vandes mod fluelarver.

## 2.8 Reststoffer og affald

### Fast affald

Affaldshåndteringen følger det til altid gældende affaldsregulativ fra Faaborg-Midtfyn Kommune.

Brændbart affald (plastic, sække o. lign.) og genanvendeligt affald opsamles og bortskaffes til genbrugsplads. Bortskaffelse sker efter behov ca. hver anden måned.

### Døde dyr

Døde dyr opbevares hygiejnisk og forsvarligt jf. angivelserne i bekendtgørelse om opbevaring m.m. af døde produktionsdyr. Døde dyr afhentes efter behov.

### Kemikalier og olie

Der opbevares ikke kemikalier på ejendommen.

På ejendommen haves en tank til dieselolie, der står i værkstedet i halmladen.

### Olie- og kemikalierester

Der opbevares en begrænset mængde spildolie på ejendommen. Spildolie opbevares så der ikke kan ske spild.

Der opbevares ikke kemikalieaffald på ejendommen.

### Energiforbrug

Husdyrbrugets energikrævende processer er staldbelysning, malkning og mælkekøling.

Husdyrbrugets estimerede energiforbrug, jf. Håndbog i kvæghold 2014, er der med en forventet produktion af ca. 412 årskøer et årligt energiforbrug på ca. 282.500 kWh.

### Vandforbrug

Husdyrbruget for leveret vand fra det nærmeste vandværk.

Ud fra "Håndbog i kvæghold 2014", er der et estimeret årligt vandforbrug på ca. 13.596 m<sup>3</sup> vand.

## 2.9 BAT

Husdyrbrugets samlede ammoniakemission udgør 3.132 kg ammoniak-N/år.

Der etableres fast overdækning på gyllebeholder, hvilket er at betegne som bedst tilgængelige opbevaringsteknik. Ammoniakfordampningen fra gylletanken halveres derved i forhold til naturligt flydelag miljøstyrelsens teknologiliste.

Husdyrbruget overholder de vejledende BAT-krav med en margin på 0 kg N.

Samlet BAT beregning			
	Stalde	Lagre	Total
Samlet BAT krav (kg NH <sub>3</sub> -N /år)	2830	302	3132
Faktisk emission (kg NH <sub>3</sub> -N /år)	2981	151	3132
Forskel (kg NH <sub>3</sub> -N /år)	-	-	0
Vejledende BAT Overholdt?	-	-	Ja

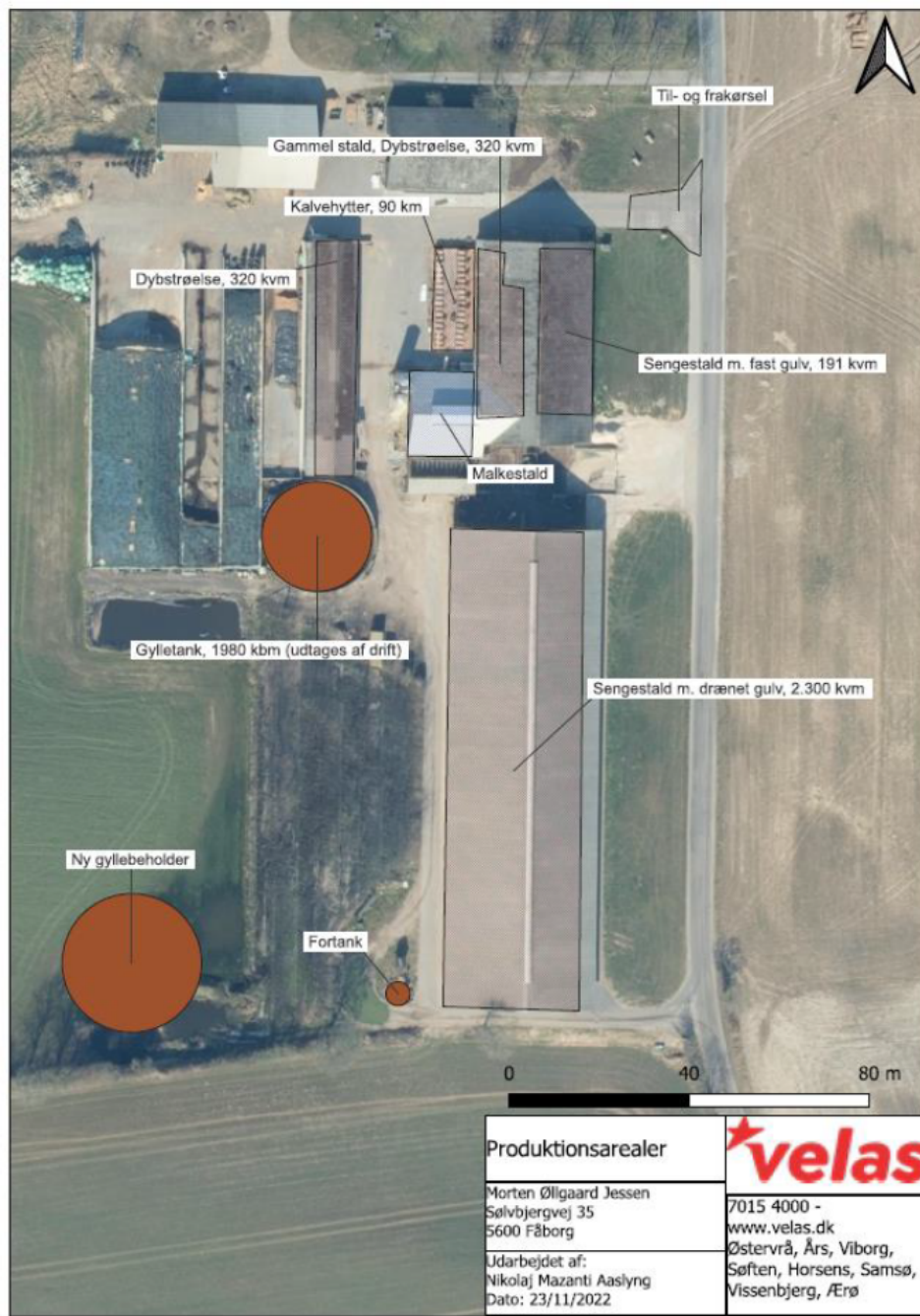
Figur 4. BAT beregning, uddrag fra husdyrgodkendelse.dk, skema nr. 217 014.

## 2.10 Grænseoverskridende virkninger

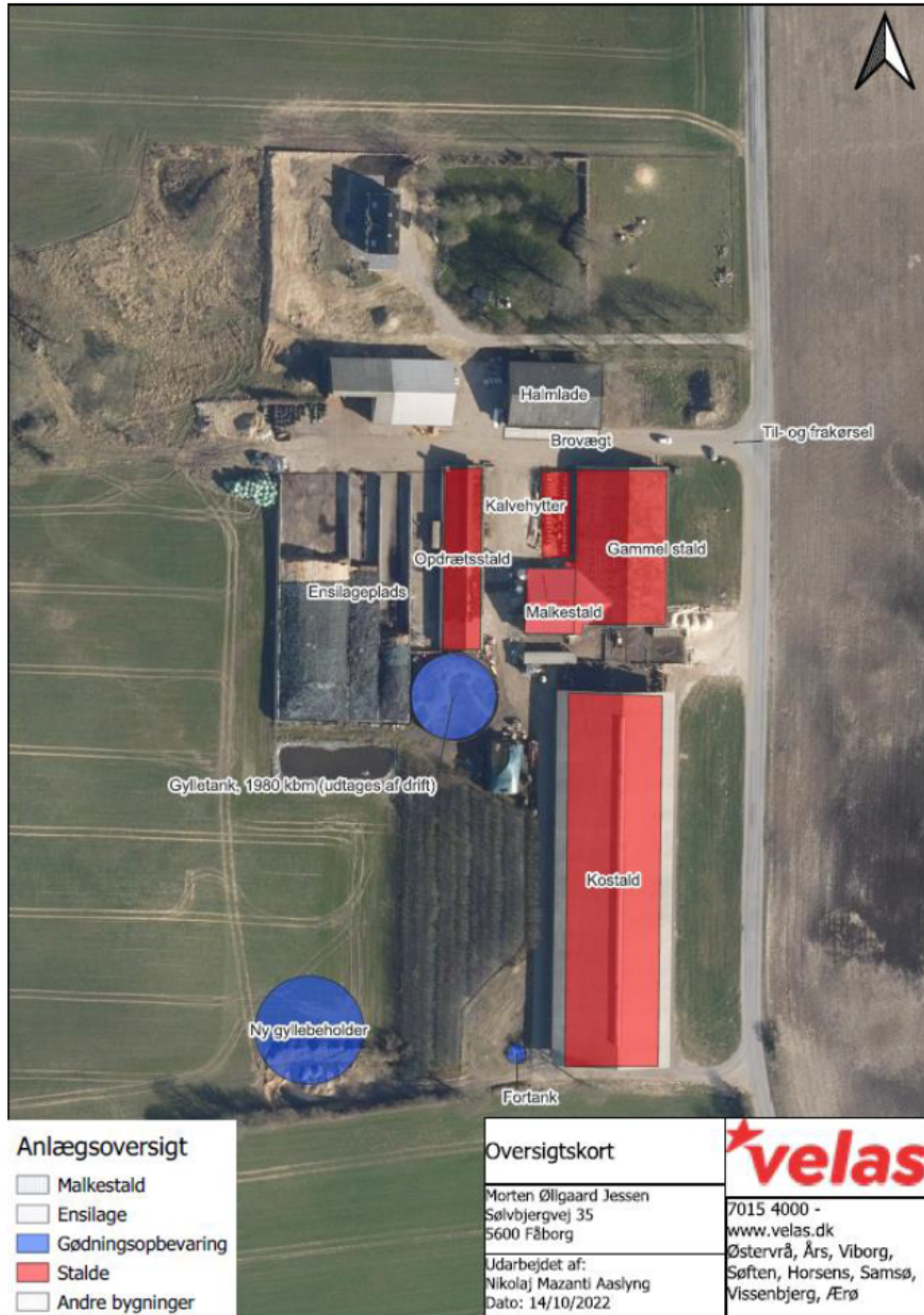
Husdyrbruget ligger langt fra den danske grænse og en vurdering af indvirkning på miljøet i en anden stat finder ansøger ikke relevant.



### Bilag 1 - Produktionsarealer



## Bilag 2 Anlægsoversigt



# Bilag 3: Etablering af pilevegetationsfilter, 29. marts 2017



FAABORG-MIDTFYN  
KOMMUNE

Morten Øllgaard Jessen  
Sølvbjergvej 35  
5600 Faaborg

Sendt med digital post til CVR-nr. 31524962  
Kopi sendt til jessen911@hotmail.com

By, Land og Kultur  
Miljøafdelingen

Mellemgade 15, 5600 Faaborg

Tlf. 72 53 21 40  
Fax 72 530 531  
[teknik@fmk.dk](mailto:teknik@fmk.dk)  
[www.fmk.dk](http://www.fmk.dk)

## Etablering af pilevegetationsfilter

Vi har modtaget din anmeldelse vedrørende etablering af et vegetationsfilter med pil, der via et forsinkelsesbassin skal modtage overfladevand/restvand fra ensilageopbevaringsanlægget på Sølvbjergvej 35. Vi har modtaget en rapport, der beskriver anlæggets størrelse, dimensionering og opbygning.

Vi har vurderet sagen i forhold til husdyrgodkendelsesbekendtgørelsen<sup>1</sup> og husdyrgødningsbekendtgørelsen<sup>2</sup>.

### Afgørelse

Det anmeldte kræver ikke godkendelse efter husdyrloven<sup>3</sup>.

Vi har ikke indsigelser mod etablering af anlægget, men vi gør opmærksom på, at indretning og drift skal ske i overensstemmelse med reglerne i husdyrgødningsbekendtgørelsen.

Vi gør herunder opmærksom på følgende:

- Forsinkelsesbassinet skal udføres efter de samme principper, der gælder for etablering af gyllelaguner, jf. landbrugets byggeblad 103.04-30<sup>4</sup>. Herunder at bassinet skal konstrueres således, at det er helt tæt, og at der skal laves en kontrolbrønd, hvor eventuelle opståede utætheder kan konstateres.
- Etablering af afløb m.v. skal udføres af en autoriseret kloakmester i overensstemmelse med forskrifter for afløb, som er anført i bygningsreglementet.
- Udpumpning af ensilagesaft/restvand skal ske i overensstemmelse med reglerne i husdyrgødningsbekendtgørelsen, og forsinkelsesbassinet skal derfor dimensioneres således, at det ikke løber over i regnfulde perioder og på andre tidspunkter, hvor det ikke er muligt at udpumpe vandet.

Vi har vurderet, at forsinkelsesbassinet ikke kræver byggesagsbehandling.

### Beskrivelse af projektet

Sølvbjergvej 35 er et kvægbrug med et tilladt dyrehold på over 250 dyreenheder og er omfattet af en miljøgodkendelse efter § 12 i husdyrloven.

Der er anmeldt etablering af et vegetationsfilter med pil, der via et forsinkelsesbassin skal modtage overfladevand/restvand fra husdyrbrugets ensilagesiloer. Det er planen at lede al væske fra siloerne, inkl. randzoner og

<sup>1</sup> Bekendtgørelse nr. 211 af 28. februar 2017 om tilladelse og godkendelse m.v. af husdyrbrug.

<sup>2</sup> Bekendtgørelse nr. 1324 af 15/11/2016 om erhvervsmæssigt dyrehold, husdyrgødning, ensilage (husdyrgødningsbekendtgørelsen)

<sup>3</sup> Bekendtgørelse nr. 256 af 21. marts 2017 af lov om miljøgodkendelse m.v. af husdyrbrug.

<sup>4</sup> [https://www.landbrugsinfo.dk/byggeri/byggeblade/sider/bb\\_103\\_04\\_30\\_dato031003.pdf](https://www.landbrugsinfo.dk/byggeri/byggeblade/sider/bb_103_04_30_dato031003.pdf)

29-03-2017  
Sagsid.: 09.17.09-P19-1-17  
Kontakt

Jacob Sterup  
Biolog

Dir.: 72 53 21 32  
[jaste@fmk.dk](mailto:jaste@fmk.dk)

**Åbningstid**  
Mandag 10:00-15:30  
Tirsdag 10:00-14:00  
Onsdag LUKKET  
Torsdag 10:00-17:00  
Fredag 10:00-12:00

**Telefontid**  
Mandag-onsdag 8:00-15:30  
Torsdag 8:00-17:30  
Fredag 8:00-12:30

|Side 1

**FAABORG-MIDTFYN  
KOMMUNE**

kørearealer, i alt 3.205 m<sup>2</sup>, til et forsinkelsesbassin på 260 m<sup>3</sup>. Herfra pumpes væsken videre til et areal på 2.495 m<sup>2</sup>, der beplantes med pil.

Forsinkelsesbassinet er nedgravet og beklædt med geotekstil og en vandtæt LDPE-membran. Bassinet bliver på 8\*31 m med skrå sider, således at bassinets bund måler 4\*27 m. Dybden bliver 1,5 m.

Der etableres en 30 cm høj vold rundt om arealet med pil. Pilene skæres ned (forventet hvert tredje år), hvorved der fraføres næringsstoffer fra arealet.

Forsinkelsesbassinet placeres syd for plansiloanlægget, og arealet med pil etableres umiddelbart vest for den nye kostald.

De nærmere detaljer fremgår af den indsendte projektbeskrivelse, "Vegetationsfilter med pil til overfladevand".

**Begrundelse for afgørelsen**

Vi har vurderet projektet ud fra, dels om opsamlingsbassinet kræver miljøgodkendelse, dels om projektet er i overensstemmelse med reglerne i husdyrgødningsbekendtgørelsen.

*Er projektet godkendelsespligtigt?*

Ændringer af dyrehold eller anlæg på et husdyrbrug kræver som udgangspunkt tilladelse eller godkendelse efter §§ 10-12 i husdyrloven. I denne sag kunne projektet kræve en tillægsgodkendelse efter husdyrlovens § 12, stk. 3, da der er tale om et kvægbrug med over 250 dyreenheder, der allerede er godkendt efter § 12.

Det tidligere Miljøklagenævn fastlagde en praksis, hvorefter følgende kriterier skal være opfyldt, førend en ændring i anlæggets bygninger er under bagatelgrænsen:

- Dels skal ændringen være uden betydning for de landskabelige værdier. Ændringen må således alene have en ubetydelig påvirkning af omgivelserne i forhold til landskabelige værdier.
- Dernæst skal ændringen være uden betydning i forhold til forureningsmæssige forhold. Den må ikke være til skade for miljøet og må ikke kunne påvirke naboer væsentligt. Det betyder, at ændringen skal være uden betydning i forhold til ammoniakfordampning, lugt, støj, lys, fluegener og lignende.
- Endelig må ændringen ikke have indflydelse på husdyrproduktionens størrelse og sammensætning, samt på husdyrbrugets gødningsopbevaringskapacitet.

Vi har på baggrund af ovenstående kriterier vurderet, at opsamlingsbassinet ikke kræver miljøgodkendelse.

*Husdyrgødningsbekendtgørelsen*

Håndtering af overfladevand fra ensilagesiloer er omfattet af reglerne i husdyrgødningsbekendtgørelsen.

For beholdere til ensilagesaft/restvand gælder de samme regler som for gyllebeholdere. De skal være udført af bestandige materialer, der er uigennemtrængelige for fugt (jf. bekendtgørelsens § 18). Alternativt skal de opføres i overensstemmelse med et godkendt byggeblad (jf. § 39). Der er udarbejdet et byggeblad for etablering af gyllelaguner, jf. landbrugets byggeblad 103.04-30.

Forsinkelsesbassinet skal derfor udføres efter de samme principper, der gælder for etablering af gyllelaguner.



**FAABORG-MIDTFYN  
KOMMUNE**

For beholdere til ensilagesaft/restvand er der ikke efter husdyrlovgivningen særlige afstandskrav til vandforsyningsanlæg, naboer, vej m.v.

Hvad angår anvendelse af overfladevand fra siloerne, følger det af bekendtgørelsen, at ensilagesaft og restvand (nærmere defineret i bekendtgørelsen) skal tilføres en afgrøde med en kvælstof- eller fosfornorm.

Det er vores vurdering, at selve udbringningen af vandet på arealet med pil kan ske inden for bekendtgørelsens regler. Det er en betingelse, at der ikke sker afstrømning fra arealet, og udpumpning må ikke ske, når arealet er vandmættet, oversvømmet, frossent eller snedækket.

Forsinkelsesbassinet skal derfor dimensioneres således, at det ikke løber over i regnfulde perioder eller på andre tidspunkter, når det ikke er muligt at udpumpe vandet.

Etablering af afløb og brønde skal udføres af en autoriseret kloakmester i overensstemmelse med forskrifter for afløb, som er anført i bygningsreglementet (jf. bekendtgørelsens § 20).

Har du spørgsmål til sagen, er du velkommen til at kontakte mig på 72 53 21 32 eller [jaste@fmk.dk](mailto:jaste@fmk.dk).

Venlig hilsen

Jacob Sterup  
Biolog