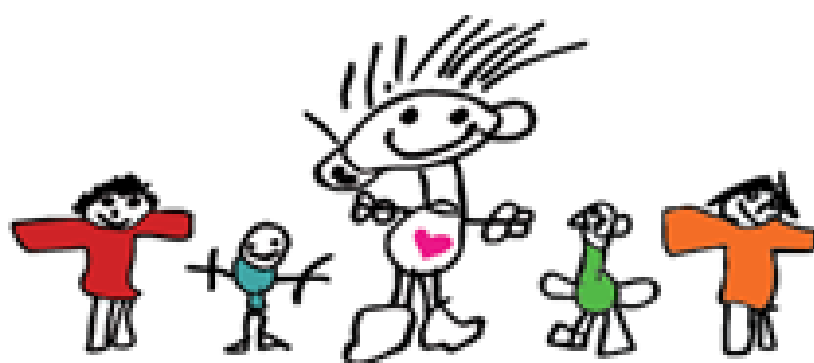


# Evaluering af arbejdet med den pædagogiske læreplan

## Ringgårdens Børnehus

2023



R I N G G Å R D E N S  
B Ø R N E H U S

Faaborg

# Om skabelonen

---

Denne skabelon henvender sig til jer, som er ledere og medarbejdere i dagtilbud.

Formålet med skabelonen er at inspirere og understøtte jeres skriftlige evaluering af arbejdet med den pædagogiske læreplan. Den skal gennemføres mindst hvert andet år. Det er **ikke** et lovkrav, at I benytter denne skabelon.

Den lovgivningsmæssige ramme for udarbejdelse og evaluering af den lokale pædagogiske læreplan er dagtilbudsloven med tilhørende bekendtgørelse, der er udfoldet i Børne- og Undervisningsministeriets publikation [Den styrkede pædagogiske læreplan, Rammer og indhold, 2018](#).

Vær opmærksom på:

- Den primære målgruppe for den skriftlige evaluering er jer selv og forældrene i jeres dagtilbud
- Det er et krav, at I reviderer jeres skriftlige læreplan på baggrund af evalueringen, hvis evalueringen skulle give anledning til ændringer eller justeringer.
- Fokus i evalueringen er på sammenhængen mellem det pædagogiske læringsmiljø og børnenes udbytte, dvs. hvorvidt og hvordan det pædagogiske læringsmiljø understøtter trivsel, læring, udvikling og dannelse for alle børn.
- Evalueringen skal offentliggøres.

Denne skabelon indeholder alle de lovmæssige krav til evalueringen. Lovkravene finder I i de to midterste afsnit "Evaluering og dokumentation" og "Inddragelse af forældrebestyrelsen". Skabelonen indeholder desuden spørgsmål, som kan støtte jeres evalueringsproces samt jeres fremadrettede arbejde med løbende at revidere den skriftlige læreplan.



[Den styrkede pædagogiske læreplan, Rammer og indhold](#)

## Brug af skabelonen

Når I udfylder skabelonen, skal I klikke på *skrivefeltet*. I kan fremhæve tekster og indsætte billeder.

I kan slette denne side ved at markere teksten og billedet og trykke *delete*. I kan også slette den sidste side, hvis I ønsker det.

---

# Arbejdet med den pædagogiske læreplan



---

”Lederen af dagtilbuddet er ansvarlig for at etablere en evalueringskultur i dagtilbuddet, som skal udvikle og kvalificere det pædagogiske læringsmiljø.”

”Med evalueringskultur i dagtilbuddet forstås, at lederen har ansvar for, at det pædagogiske personale og ledelsen løbende forholder sig reflektivt til, hvordan de pædagogiske læringsmiljøer understøtter børnegruppens trivsel, læring, udvikling og dannelse.”

***Den styrkede pædagogiske læreplan, Rammer og indhold, s. 50-51***

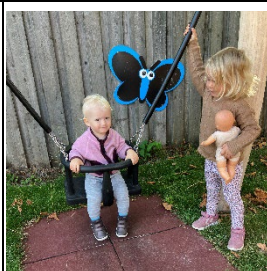
---

## Hvilke dele af vores pædagogiske læringsmiljø har vi særligt haft fokus på over de seneste to år?

Vi har beskæftiget os med alle seks læreplanstemaer i det daglige arbejde, over de seneste to år.

Vi har bl.a. arbejdet med:

**Alsidig personlig udvikling**  
Indkøring og relationer  
(august – december 2022)



**Social udvikling**

Fri for mobberi  
(oktober 2023 – februar 2024)



**Kommunikation og sprog**

Eventyr (januar – marts 2022)  
- Guldlok og de tre bjørne. Høj, højere, højest.



Sprog, 2023



**Krop, sanser og bevægelse**  
Rend og hop (februar – juni 2023)



**Natur, udeliv og science**

Microforsker (april – maj 2022)



En verden af vand  
(august – november 2022)

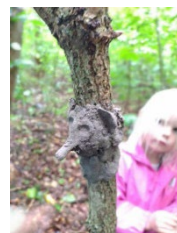


**Kultur, æstetik og fællesskab**

Juletraditioner  
(november – december 2021)



Skulpturer (januar – april 2022)



Legekunst (august – november 2022)



♩. DINOSAUREN GIK EN TUR  
OG KIGGEDE PÅ SIT UR  
DINOSAUREN GIK EN TUR  
OG DEN VAR IKKE SUR  
DINOSAUREN FANDT ET ÆG  
OG DET VAR RIGTIG SKÆGT  
I ÆGGET VAR EN .....  
DINOSAURUS REX .....  
JEG ER DINOSAURUS REX WOOAAH ||:

### Hvordan har vi organiseret vores evalueringskultur?

Vi arbejder kontinuerligt med evaluering på vores månedlige personalemøder. Her evaluerer vi løbende de miniprojekter, vi har i gang, eller starter nye op. På personalemøderne skaber vi et refleksivt rum, hvor personalet på skift medbringer enten en praksisfortælling eller en video, som de sammen reflekterer over og giver hinanden sparring på.

### Hvordan har vi arbejdet med vores lokale skriftlige læreplan?

Her kan I **kort** skrive, hvordan I har grebet arbejdet an, fx om I har lavet workshop, gennemført konkrete evalueringer, haft oplæg fra interne eller eksterne. I kan også indsætte billeder eller lignende.

Vi påbegyndte arbejdet med "Den styrkede læreplan" tilbage i januar 2018 på en pædagogisk dag. Vi arbejder forsat kontinuerligt med læreplanen gennem miniprojekter løbende over året.

Internt har vi afholdt flere pædagogiske dage:

Januar 2022: oplæg ved Cathrine Reinert, Kommunikation i det gode forældresamarbejde.

Juni 2022: Arbejde med Ringgårdens Børnehus fælles værdisæt.

Januar 2023: Oplæg ved Mads Brodersen, Vends motorik og naturskole.

- Børns grundmotoriske udvikling, grundlege og færdigheder.

Juni 2023: opfølgning ved Mads Brodersen

- Fremlæggelse af miniprojekter under overskriften krop, sanser, bevægelse, samt Rend og Hop. Videndeling med personalet fra Årslev Børnehave og vuggestue og Lundsberg Børnehus.

August 2023 – Marts 2024:

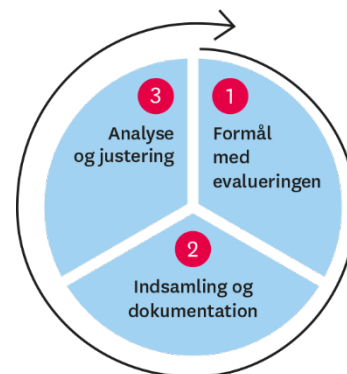
- Fagforløb over fire gange, med Mads Brodersen under overskriften Motorik og Udeliv.
- August 2023, Grundmotorik og grundlege
- November 2023, kultur og risikofyldt leg
- Januar 2024, naturformidling, viden og fra sans til science
- Marts 2024, basis udeliv



---

# Evaluering og dokumentation af elementer i det pædagogiske læringsmiljø

---



*"Lederen er ansvarlig for, at arbejdet med den pædagogiske læreplan evalueres mindst hvert andet år med henblik på at udvikle arbejdet. Evalueringen skal tage udgangspunkt i de pædagogiske mål og herunder en vurdering af sammenhængen mellem det pædagogiske læringsmiljø i dagtilbuddet og børnenes trivsel, læring, udvikling og dannelse.*

*Evalueringen skal offentliggøres.*

*Lederen af dagtilbuddet er ansvarlig for at sikre en løbende pædagogisk dokumentation af sammenhængen mellem det pædagogiske læringsmiljø og børnenes trivsel, læring, udvikling og dannelse. Den pædagogiske dokumentation skal indgå i evalueringen.*

*Som led i at kunne evaluere sammenhængen mellem det pædagogiske læringsmiljø i dagtilbuddet og børnegruppens trivsel, læring, udvikling og dannelse kan der fokuseres på elementer i det pædagogiske læringsmiljø. På den ene side fx, hvordan børnesynet, børneperspektivet og arbejdet med dannelse kommer til udtryk i det daglige pædagogiske arbejde, og på den anden side eksempelvis:*

- *Børnegruppens trivsel og læring*
- *Børn i udsatte positioners trivsel og læring*
- *Tosprogede børns trivsel og læring*
- *Det enkelte barns trivsel, læring, udvikling og dannelse.*

*Fokus på enkelte elementer kan bidrage til at kvalificere evalueringen af sammenhængen mellem det pædagogiske læringsmiljø og børnenes trivsel, læring, udvikling og dannelse."*

**Den styrkede pædagogiske læreplan, Rammer og indhold, s. 51**

---

Udvælg en eller flere evalueringer, som I har gennemført i de seneste to år, og saml op på erfaringerne ved at svare på nedenstående fire spørgsmål for hver evaluering. De fire spørgsmål knytter an til trinene i en evalueringsproces. Vælg gerne evalueringer, som betød, at I efterfølgende ændrede jeres pædagogiske praksis.

### Hvad var formålet med den evaluering, vi gennemførte?

Her skriver I **kort**, hvilket område i jeres pædagogisk læringsmiljø I satte fokus på i evalueringen og hvorfor. Hvad var det I var nysgerrige på eller der udfordrede jer? Dette er trin 1 i evalueringscirklen.

a) Yngstegruppen

Formålet med evalueringen har været at styrke vores **sproglige læringsmiljøer**. Vi har blandt andet rykket vores formiddagssamling fra gulvet til bordene, for at skabe mere nærvær samt bedre plads til kommunikation med det enkelte barn og børnene imellem. Derudover er vi blevet mere bevidste om, at dele børnene i små grupper. Dette har givet plads til de mere stille børn som vi har set blomstre sprogligt.

---

### Hvilken pædagogisk dokumentation har vi indsamlet i arbejdet med den gennemførte evaluering?

Her beskriver I **kort** den dokumentation af det pædagogiske læringsmiljø, I har indsamlet i forbindelse med evalueringen. Pædagogisk dokumentation kan bestå af en vifte af forskellige måder at beskrive børnenes trivsel, læring, udvikling og dannelse på, fx praksisfortællinger, fotos, observationer, videoptagelser, screeninger, relationsskemaer, børneinterviews, tegninger. Indsamling af pædagogisk dokumentation er trin 2 i evalueringscirklen. Har I under evalueringen skrevet på en planche eller lignende, kan I indsætte et billede.

- a) Vi har haft fagforløb fra juni-december 2023 hvor vi en gang om måneden er blevet observeret af en sprogkonsulent. Her har vi efter hver gang evalueret hendes observationer sammen med hende og fået feedback. Derudover får vi løbende tilbagemeldinger fra forældre, som kan se en positiv udvikling i deres børn sprog og at børnene synger mange af de sange hjemme, som vi synger i Yngstegruppen.

Vi dokumenterer ugentligt på kommunikationsplatformen AULA både på skrift og med billeder, derudover benyttes Facebook, hvor der lægges små videoer og billeder op fra dagligdagen.

Vi knytter også praksisfortællinger til miniprojekterne. Som tidligere beskrevet, så skabes der på persona-lemøder et refleksivt rum med afsæt i enten en praksisfortælling, et foto eller en video.

---

### Hvad lærte vi om sammenhængen mellem vores pædagogiske læringsmiljø og børnenes trivsel, læring, udvikling og dannelse?

Her skriver I **kort** resultaterne af jeres analyse, fx hvordan den indsamlede dokumentation gjorde jer klogere på det, I var blevet nysgerrige på? Hvad var jeres vurdering af det pædagogiske læringsmiljøes betydning for børnegruppens trivsel, læring, udvikling og dannelse? Dette er første del af trin 3 i

evalueringsskirklen. Har I under evalueringen skrevet resultaterne på en planche eller lignende, kan I indsætte et billede.

- a) Vi har lært, at de små grupper gør nærværet større, så vi som voksne kan være ved siden af børnene og støtte og guide dem. Vi lærte børnene bedre at kende, ved at have de samme børn i en periode i de små grupper, det styrker relationerne både blandt børn og voksne. Ventetiden for børnene er blevet afkortet ved, at bringe samlingen til bordene og vi oplever, at børnene får sagt mere, fordi de ikke skal vente så meget.

---

### Hvilke ændringer og/eller justeringer af praksis gav evalueringen anledning til?

Her skriver I **kort**, hvordan I handlede på baggrund af jeres nye indsigter om jeres pædagogiske læringsmiljø. I kan bl.a. skrive, hvorvidt evalueringen gav anledning til at justere jeres pædagogiske praksis, og om den gav anledning til at afprøve konkrete tiltag og justere jeres skriftlige læreplan. I kan også samle op og se på tværs af de udvalgte områder, I har evalueret. Er justeringerne stadig en del af jeres praksis i dag? Har I brugt jeres indsigter i udvalgte evalueringer i andre sammenhænge? Dette er anden del af trin 3 i evalueringsskirklen.

- a) Evalueringen af kommunikation og sprog har gjort, at vi vil fortsætte med disse tiltag og at vi ved hvor vi skal justere. Frugtsamling er flyttet fra gulvet til bordene. Konkreter til sangene ved samling. Små grupper igennem hverdagens leg og rutiner. Skaber rum og plads for alle børn.

---

# Inddragelse af forældrebestyrelsen



---

”Forældrebestyrelsen i kommunale, selvejende og udliciterede daginstitutioner skal inddrages i udarbejdelsen og evalueringen af og opfølgningen på den pædagogiske læreplan.

Forældrebestyrelsen for den kommunale dagpleje skal inddrages i udarbejdelsen og evalueringen af og opfølgningen på den pædagogiske læreplan.”

***Den styrkede pædagogiske læreplan, Rammer og indhold, s. 52***

---

## Hvordan har vi inddraget forældrebestyrelsen i evalueringen af den pædagogiske læreplan?

*Her skriver I **kort**, hvordan I har inddraget forældrebestyrelsen og eventuelt forældrerådet, fx om I har drøftet, hvad I har sat fokus på i løbende evalueringer, resultaterne og hvilke tiltag det har givet anledning til, eller hvordan forældrebestyrelsen aktivt har været inddraget i ændringer eller justeringer af den daglige praksis.*

Bestyrelsen bliver inddraget i miniprojekter i løbet af året. 1-2 gange om året fremlægger personalet deres miniprojekt for bestyrelsen.

Der deltager en pædagog på hvert bestyrelsesmøde og under pkt. trivsel i bh. fortæller pædagogen om hvordan både børn og personale trives.

---

# Det fremadrettede arbejde



---

”En systematisk og udviklende evalueringskultur er central for den løbende udvikling af den pædagogiske praksis, og målet er bedre pædagogiske læringsmiljøer for børnene gennem en systematisk evalueringskultur og en meningsfuld og udviklende feedback til det pædagogiske personale.”

**Den styrkede pædagogiske læreplan, Rammer og indhold, s. 50-51**

---

## Hvilke områder af vores pædagogiske læringsmiljø vil vi fremadrettet sætte mere fokus på?

Her kan I **kort** skrive, hvad I vil sætte fokus på i jeres pædagogiske læringsmiljø fremadrettet og hvorfor. I afsnit ét så I tilbage på, hvad I allerede har arbejdet med. Har I fået øje på, om der er dele af jeres pædagogiske læringsmiljø, I ikke har haft fokus på, fx rutinesituationer, børn i udsatte positioner, mv.? I kan også skrive, om der er områder, I har haft fokus på, men har behov for at genbesøge.

Vi har i den kommende tid alle fælles fokus på motorik og udeliv, samt:

Yngstegruppen: Kropsdele (krop, sanser og bevægelse)

Mellemgruppen: Relationer (Social udvikling)

Ældstegruppen: Fri for mobberi (Social udvikling)

---

## Hvordan vil vi justere organiseringen af vores evalueringskultur?

Her kan I kort beskrive, om I oplever, at organiseringen af jeres evalueringskultur har understøttet meningsfulde drøftelser, refleksioner, analyser og vurderinger af jeres pædagogisk praksis i hverdagen? Eller om jeres erfaringer giver anledning til at justere organiseringen af jeres evalueringskultur, fx om der er brug for at afprøve andre måder at mødes og måder at reflektere sammen, justere hyppigheden af møder eller fastholde god evalueringspraksis.

Vi oplever allerede at have etableret en god struktur i forhold til evaluering, på de månedlige personalemøder, månedlige gruppemøder, og ved at personalet har dokumentationstid.

Vi vil tilstræbe at arbejde og kvalificere vores arbejde med ”Sådan kan I evaluere jeres pædagogiske praksis” fra EMU med de 3 trin.

---

**Hvordan har eller vil vi på baggrund af denne evaluering ændre og/eller justere vores skriftlige pædagogiske læreplan?**

Vi tilpasser læreplanen, efterhånden som vi evaluerer vores praksis.

# Her kan I finde yderligere inspiration til arbejdet med den pædagogiske læreplan

Til at understøtte og inspirere jeres videre arbejde med evalueringskultur og den styrkede pædagogiske læreplan er der udviklet en række øvrige understøttende materialer. Alle inspirationsmaterialer – nuværende og kommende – kan findes på [www.emu.dk/dagtilbud](http://www.emu.dk/dagtilbud)



**Redskab til selvevaluering** er en ramme til systematisk at analysere jeres praksis inden for centrale områder i den styrkede pædagogiske læreplan.



**Redskab til forankringsproces** indeholder fem tilgange til, hvordan I kan arbejde med forandring og forankring af et stærkt pædagogisk læringsmiljø.



**Podcastserien Børnehøjde** er en faglig podcast om pædagogik og læreplan. Andet tema i serien sætter i tre afsnit fokus på evalueringskultur. Til temaet findes et dialogkort med spørgsmål til refleksion.



Alle materialer kan findes på [www.emu.dk/dagtilbud](http://www.emu.dk/dagtilbud)



BØRNE- OG  
UNDERVISNINGSMINISTERIET

Evaluering af arbejdet med den  
pædagogiske læreplan

© 2020  
Danmarks Evalueringsinstitut og  
Børne- og Undervisningsministeriet

Citat med kildeangivelse er tilladt

Design: BGRAPHIC