

UDKAST, v. 0.6

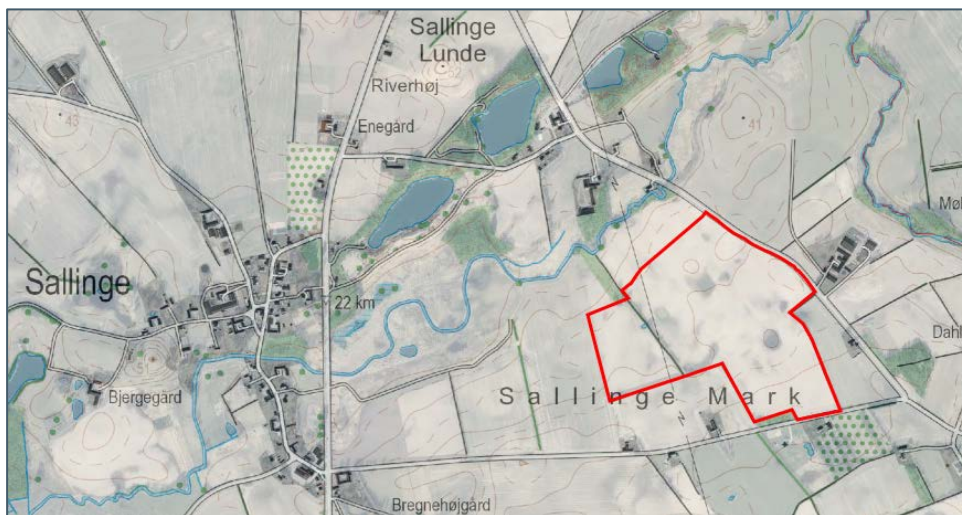
Tilladelse til solcelleanlæg ved Sallingelunde

Faaborg-Midtfyn Kommune meddeler hermed tilladelse efter miljøvurderingslovens § 25 til opførelse og drift af solcelleanlæg ved Sallingelunde. Tilladelsen sker på baggrund af gennemført miljøkonsekvensvurdering (VVM) af projektet, samt Faaborg-Midtfyn Kommunes vedtagelse den **XX. MÅNED 2022** af kommuneplantillæg nr. 36 og lokalplan nr. 2023-10 "Solcelleanlæg ved Sallingelunde".

Vedtagelsen af ovennævnte planer og tilladelse er sket på baggrund af to offentlige høringsperioder, hvor der dels er indkaldt ideer og forslag til planlægningen og afgrænsningen af miljøkonsekvensrapporten, og dels er afholdt høring af offentliggjorte planforslag med miljøvurdering af plangrundlaget (miljørapport) samt af miljøkonsekvensrapporten for det konkrete projekt.

Tilladelsen meddeles i henhold til § 25 stk. 1 jf. LBK nr. 4 af 03/01/2023 "Bekendtgørelse af lov om miljøvurdering af planer og programmer og af konkrete projekter (VVM)".

Tilladelsen bortfalder, hvis den ikke er udnyttet inden 3 år efter, at den er meddelt, eller ikke har været udnyttet i 3 på hinanden følgende år, jf. lovens § 39.



Projektområdets afgrænsning. For indretning af anlægget i projektområdet henvises til kortbilag 2 i lokalplan nr. 2023-10.

Tilladelsens omfang

Tilladelsen omfatter opførelse og drift af solcelleanlæg ved Sallingelunde i Faaborg-Midtfyn Kommune, jf. miljøkonsekvensvurdering herfor.

Projektet

Det ansøgte projekt omfatter etablering af et jordbaseret solcelleanlæg til el-produktion øst for Sallinge. Arealet udgør ca. 25 ha og anlægget forventes at producere ca. 20.000 MWh grøn strøm pr. år, svarende til elforbruget for ca. 5.000 husstande.

Anlægget består af solcellepaneler monteret på stativer, der forankres i jorden uden fundering i en dybde på 1,5 meter under terræn. Panelerne vil få en maksimal højde på 3,2 meter. Udover solcellemodulerne består anlægget af el-kabler, invertere, hvor den producerede jævnstrøm omdannes til vekselstrøm, og transformere. Teknikbygninger og transformere må opføres i en højde af maksimalt 5 meter over terræn. Der vil blive placeret transformere jævnt fordelt i projektområdet. Der opføres desuden en power-transformer med tilhørende og koblingsudstyr med en højde på maksimalt 9 meter over terræn. Øvrigt elektrisk udstyr, såsom afbrydere, koblingsudstyr og lynafledere mv., kan opføres med en højde på op til 15 meter over terræn. Power-transformerne og teknikhuse placeres inden for et udlagt byggefelt i henhold til lokalplan nr. 2023-10. Teknikbygninger og transformere opføres i ensartede materialer, med samme udformning og gives samme diskrete farve.

Solcelleanlægget afskærmes mod omgivelserne af beplantningsbælter med nærmere krav til udførelsen, jf. vilkår neden for. På indersiden af beplantningsbælterne opsættes trådhegn som bredmasket vildthejn. Græsarealerne mellem solcellepanelerne kan afgræsses af får. Læskure kan opføres med en maksimal højde på 2,5 m.

Ubebyggede arealer inden for projektområdet vedligeholdes uden brug af gødning og sprøjtemidler.

Vilkår for tilladelsen

Tilladelsen, der er baseret på de beskrivelser af projektet og dets udførelse, som fremgår af miljøkonsekvensrapporten, erstatter ikke andre tilladelser eller dispensationer, som er nødvendige for projektets realisering.

Tilladelsen meddeles på følgende vilkår:

Plangrundlag

- › Projektet etableres i overensstemmelse med lokalplan nr. 2023-10 for "Solcelleanlæg ved Sallingelunde" og miljøkonsekvensrapporten.

Natur, dyreliv, bilag IV-arter

- › Solcelleanlæg, transformere og beplantning skal placeres i en afstand på 5 m fra § 3-beskyttet natur, dog mindst 10 m mod syd og øst, som beskrevet i lokalplan nr. 2023-10.

- > Solcelleanlæg, transformere og beplantning skal placeres i en afstand på minimum 2,5 m fra beskyttede diger. Træer på diger må ikke fældes, men dog eventuelt beskæres.
- > Træer med hulheder, som beskrevet i miljøkonsekvensrapporten, må ikke fældes eller beskæres på en måde, der ødelægger hulhederne.
- > Solcellepaneler må kun renses med rent vand.
- > Arealerne må ikke længere tilføres sprøjtegifte og gødning.
- > Karret under transformeren, til opsamling af olie, skal kunne indeholde al olien i transformeren.

Landskab og visuelle konsekvenser

- > Der skal etableres afskærmende beplantning bestående af et minimum 5-rækket læhegn i en bredde på minimum 7,5 meter langs med projektområdets afgrænsning, som beskrevet i lokalplan nr. 2023-10.
- > Beplantningsbæltet skal udgøres af flere forskellige arter af hjemmehørende buske og træer med en artsdiversitet, der tilgodeser dyrelivet, og som i fuldt udvokset stand har en højde på mindst 4 m - dog på visse strækninger mod vest en højde på mindst 8 m.
- > Der må ikke plantes invasive arter. Udgåede træer og buske, eller træer og buske der fældes på grund af ælde, skal erstattes ved nyplantning.
- > Belysning i anlægsfasen skal være nedadvendt, lyser indenfor grunden. Det må ikke virke blændende fra veje og for de omkringboende. Belysning må kun være tændt når der arbejdes på pladsen.
- > Solcelleanlægget fjernes senest et år efter endte brug og at lokalplanområdet reetableres til natur- eller landbrugsformål.

Begrundelse for afgørelsen

Med baggrund i kommuneplantillæg nr. 36 og lokalplan nr. 2023-10 "Solcelleanlæg ved Sallingelunde" samt miljøkonsekvensrapport (VVM) med vurdering af projektet er det Faaborg-Midtfyn Kommunes vurdering, at etablering og drift af projektet kan ske uden væsentlige påvirkninger af miljøet og omgivelserne.

Det vurderes, at de indarbejdede respektafstande til beskyttet natur og beskyttede diger medvirker til at have en ubetydelig/lille påvirkning af natur og arters levesteder. Desuden vil de nye plantebælter af blandede træer og buske, og projektarealets drift uden brug af gødning og sprøjtning medføre en

positiv indvirkning på natur og levesteder. Det kan endvidere udelukkes, at projektet vil medføre en negativ påvirkning på Natura 2000-område Sallinge Å.

Endvidere vurderes det, at de indarbejdede krav til beplantningsbælter medvirker til at reducere de visuelle og landskabelige påvirkninger betydeligt.

På den baggrund er der ikke fundet væsentlige negative indvirkninger på miljøet som følge af projektet. Projektet vurderes til gengæld at have positiv indvirkning på naturen, da arealet udtages af landbrugsdrift og vil blive vedligeholdt uden gødning og sprøjtning, samt på klimapåvirkningerne som følge af reduceret udledning af CO₂ mv som følge af den grønne el-produktion.

På baggrund af den gennemførte miljøkonsekvensvurdering vurderes det desuden, at projektet kan gennemføres uden væsentlig påvirkning af udpegningsgrundlaget for det nærmeste Natura 2000-område nr. 114 Sallinge Å, uden indvirkning på opfyldelse af Natura 2000-områdets bevaringsmålsætninger og uden skadelig virkning på Natura 2000-områdets integritet, da projektet foregår på landbrugsarealer og da solcelleanlægget ikke medfører udledninger eller emissioner til Natura 2000-området. Projektet vurderes heller ikke til at påvirke andre Natura 2000-områder i større afstand.

Påvirkninger i anlægsfasen vurderes at være *ubetydelig* for bilag IV-arter samt rødlistede og/eller fredede arter i eller nær projektområdet. Samtidigt vurderes det, at områdets økologiske funktionalitet for disse arter kan opretholdes. Påvirkninger i driftsfasen vurderes at være af ubetydelig til lille positiv karakter for bilag IV-arter samt rødlistede og/eller fredede arter i eller nær projektområdet, da projektets udlæg med græs/urter og nye beplantningsbælter medfører en forbedring af områdets egnethed som habitat, herunder yngle- og rasteområde.

Høring af udkast til VVM-tilladelse

Udkast til §25-tilladelse har været i offentlig høring sammen med miljøkonsekvensrapporten og forslag til lokalplan og kommuneplantillæg.

I høringsfasen er der indkommet **xx** høringssvar, der er resumeret og kommenteret af Faaborg-Midtfyn Kommune i et høringsnotat, der foreligger som separat dokument.

...omtal eventuelle ændringer i projektet eller i vilkår på baggrund af høringsperioden...

På den baggrund vurderes det, at miljøkonsekvensrapportens vurderinger af de miljømæssige påvirkninger er dækkende for det endelige projekt, og at projektet kan gennemføres uden væsentlige påvirkninger af miljøet og omgivelserne.

Andre tilladelser mv.

§25-tilladelsen erstatter ikke tilladelser efter anden lovgivning, som er nødvendige for projektets realisering.

Klagevejledning

Afgørelsen kan påklages til Miljø- og Fødevarerklagenævnet af enhver med retlig interesse i sagens udfald samt landsdækkende foreninger og organisationer, der som formål har beskyttelsen af natur og miljø eller varetagelsen af væsentlige brugerinteresser inden for arealanvendelsen og har vedtægter eller love, som dokumenterer deres formål, og som repræsenterer mindst 100 medlemmer.

Hvis du ønsker at klage over denne afgørelse, kan du klage til Miljø- og Fødevarerklagenævnet. Du klager via Klageportalen, som du finder på kpo.naevne-neshus.dk, eller via link på www.borger.dk og www.virk.dk. Du logger på én af disse hjemmesider, som du plejer med Mit-ID.

Klagen sendes gennem Klageportalen først til den myndighed, der har truffet den afgørelse, der klages over. En klage er indgivet, når den er tilgængelig for myndigheden på Klageportalen. Når du klager, skal du betale et gebyr på 900,- kr. for almindelige borgere og 1.800,- kr. for virksomheder, organisationer og offentlige myndigheder.

Klagefristen udløber 4 uger efter, at afgørelsen er meddelt. Er afgørelsen offentligt bekendtgjort, regnes klagefristen dog altid fra bekendtgørelsen. Hvis klagefristen udløber på en lørdag eller helligdag, forlænges klagefristen til den følgende hverdag.

Miljø- og Fødevarerklagenævnet afviser klager, der kommer uden om Klageportalen, hvis der forinden ikke er ansøgt om og bevilliget "fritagelse for brug af Klageportalen". Hvis du ønsker at blive fritaget for at bruge Klageportalen, skal du sende en begrundet anmodning til den myndighed, der har truffet afgørelse i den sag, du ønsker at klage over. Myndigheden videresender herefter din anmodning til Miljø- og Fødevarerklagenævnet, som herefter træffer afgørelse om, hvorvidt din anmodning kan imødekommes.

Domstolsprøvelse

Hvis afgørelsen ønskes prøvet ved domstolene, skal en sag anlægges inden 6 måneder regnet fra den offentlige annoncering eller inden 6 måneder efter Miljø- og Fødevarerklagenævnet har truffet afgørelse i en eventuel klage over afgørelsen.

Offentlig høring

Udkast til denne tilladelse er fremlagt i offentlig høring i perioden fra den **XX. MÅNED 2020** til og med den **XX. MÅNED 2020**.

Offentliggørelse

Afgørelsen vil blive offentliggjort på Faaborg-Midtfyn Kommunes hjemmeside den **XX. MÅNED 2020**.

Eventuelle spørgsmål kan rettes til **xxxx** på tlf. **xxx** eller via e-mail på adressen: **xxxxxx**