



FAABORG-MIDTFYN  
KOMMUNE

## Godkendelse

efter husdyrbrugloven

Tåstebjerggyden 23

5600 Faaborg

# § 16a

Godkendelsen gives efter § 16a i lov om husdyrbrug og anvendelse af gødning m.v.

Godkendelsen omfatter en malkeproduktion med et produktionsareal på i alt 4.214 m<sup>2</sup> på Tåstebjerggyden 23, 5600 Faaborg.

Godkendelsens vilkår ligger inden for rammerne af bekendtgørelser, vejledninger m.v. udgivet af Miljø- og Fødevareministeriet.

Godkendelsesdato: 22. januar 2024



## Indhold

<b>Godkendelse .....</b>	<b>4</b>
<i>Datablad .....</i>	4
<i>Afgørelse .....</i>	5
<i>Ikrafttræden .....</i>	6
<i>Vilkår for godkendelsen .....</i>	6
<i>Andre regler .....</i>	10
<i>Supplerende tilladelser .....</i>	11
<i>Udnyttelsesfrist og bortfald .....</i>	11
<i>Retsbeskyttelse .....</i>	11
<i>Klagevejledning .....</i>	12
<i>Modtager orientering om afgørelsen .....</i>	13
<b>Miljøteknisk beskrivelse og vurdering .....</b>	<b>14</b>
<b>1 Indledning .....</b>	<b>14</b>
1.1 <i>Ansøgning .....</i>	14
1.2 <i>Ansøger og ejerforhold .....</i>	14
1.3 <i>Kort beskrivelse af det ansøgte .....</i>	14
1.4 <i>Krav om godkendelse og godkendelsens omfang .....</i>	15
1.5 <i>Lovgivning .....</i>	15
1.6 <i>Offentlighed .....</i>	16
<b>2 Beskrivelse af husdyrbruget .....</b>	<b>17</b>
2.1 <i>Husdyrbrugets beliggenhed .....</i>	17
2.2 <i>Nuværende tilladelse .....</i>	18
2.3 <i>Indretning af stalde .....</i>	18
2.4 <i>Miljøteknologi .....</i>	22
2.5 <i>Beskrivelse og vurdering af ny bebyggelse .....</i>	22
2.6 <i>Gødningsopbevaringsanlæg og opbevaringskapacitet .....</i>	25
2.7 <i>Bygningsmæssige ændringer og anlægsfasen .....</i>	26
<b>3 Ammoniakemission, BAT og påvirkning af naturområder .....</b>	<b>26</b>
3.1 <i>Ammoniakemission fra husdyrbruget .....</i>	26
3.2 <i>Bedste tilgængelige teknologi (BAT) .....</i>	27
3.3 <i>Husdyrbrugets påvirkning af naturområder .....</i>	29
<b>4 Påvirkning af naboer m.v. ....</b>	<b>32</b>
4.1 <i>Lugt .....</i>	32
4.2 <i>Støj .....</i>	33
4.3 <i>Transport .....</i>	35
4.4 <i>Støv .....</i>	36
4.5 <i>Lys .....</i>	36

<b>5</b>	<b>Resurser</b> .....	<b>37</b>
5.1	<i>Energiforbrug</i> .....	37
5.2	<i>Vandforbrug</i> .....	37
<b>6</b>	<b>Skadedyr</b> .....	<b>38</b>
<b>7</b>	<b>Døde dyr</b> .....	<b>38</b>
<b>8</b>	<b>Erhvervsaffald</b> .....	<b>39</b>
<b>9</b>	<b>Grænseoverskridende virkninger</b> .....	<b>39</b>
<b>10</b>	<b>0-Alternativ</b> .....	<b>39</b>
<b>11</b>	<b>Uheld og driftsforstyrrelser</b> .....	<b>40</b>
<b>12</b>	<b>Ophør af drift</b> .....	<b>40</b>
	<b>Bilag 1 (produktionsarealer)</b> .....	<b>41</b>
	1. <i>Kostald</i> .....	41
	4. <i>Kostald</i> .....	42
	<i>Ny kalvestald</i> .....	43
	3. <i>Ungdyrstald</i> .....	44
	<b>Bilag 2 Miljøkonsekvensrapport</b> .....	<b>45</b>

## Godkendelse

Denne godkendelse er opdelt i to hovedafsnit. Første del udgøres af selve godkendelsen med de vilkår, Faaborg-Midtfyn Kommune stiller vedrørende indretning og drift af husdyrbruget. Anden del er den miljøtekniske beskrivelse og vurdering. Her er ejendommen beskrevet nærmere, og der er redegjort for den påvirkning, husdyrbruget forventes at have på omgivelserne. Den miljøtekniske beskrivelse og vurdering danner grundlag for de vilkår for husdyrbrugets indretning og drift, der meddeles i godkendelsen.

Udgangspunktet for godkendelsen er den ansøgning om godkendelse, der er indsendt gennem Miljøstyrelsens it-ansøgningsystem, [www.husdyrgodkendelse.dk](http://www.husdyrgodkendelse.dk).

### Datablad

<b>Ansøger, ejer og kontaktperson</b>	Søren Bild Johansen Tåstebjerggyden 23a 5600 Faaborg
<b>Husdyrbrugets navn og adresse</b>	Tåstebjerggyden 23 5600 Faaborg
<b>Ejendomsnummer</b>	4300009484
<b>Matrikelnummer</b>	33a, Horne By, Horne
<b>CHR-nummer</b>	17618
<b>CVR-nummer</b>	26630711
<b>Produktionstype</b>	Kvægproduktion med et produktionsareal på over 100 m <sup>2</sup> og en ammoniakemission på over 3.500 kg NH <sub>3</sub> -N pr. år.
<b>Tilsynsmyndighed</b>	Faaborg-Midtfyn Kommune By, Land og Kultur Mellemgade 15 5600 Faaborg Tlf. 7253 2140 <a href="mailto:teknik@fmk.dk">teknik@fmk.dk</a>
<b>Ansøgningens skemanummer i <a href="http://www.husdyrgodkendelse.dk">www.husdyrgodkendelse.dk</a></b>	235942
<b>Konsulent</b>	Velas I/S / Nikolaj Mazanti Aaslyng ( <a href="mailto:nima@velas.dk">nima@velas.dk</a> )

## Afgørelse

Faaborg-Midtfyn Kommune giver hermed godkendelse efter § 16a, stk. 1, i husdyrbrugloven (jf. lovbekendtgørelse nr. 520 af 1. maj 2019 om husdyrbrug og anvendelse af gødning m.v.) til husdyrbruget på Tåstebjerggyden 23, 5600 Faaborg.

Godkendelsen erstatter den tidligere lovlige produktionstilladelse af kvægproduktionen på Tåstebjerggyden 23, 5600 Faaborg "§ 12 miljøgodkendelse af husdyrbrug, Tåstebjerggyden 23, 5600 Faaborg" af 22. juli 2013 samt "§ 12 Tillæg til miljøgodkendelse af husdyrbrug, Tåstebjerggyden 23, 5600 Faaborg" af 1. september 2017. Vilklårene i disse afgørelser bortfalder og erstattes af vilklårene i denne godkendelse.

Faaborg-Midtfyn Kommune giver godkendelsen, da kommunen på baggrund af gældende lovgivning, Miljøstyrelsens vejledninger og beregningerne i Miljøstyrelsens it-ansøgningssystem vurderer, at husdyrbruget ikke vil have en væsentlig virkning på miljøet.

Godkendelsen gives under forudsætning af, at de gældende regler på området og godkendelsens vilkår overholdes. Forudsætningerne for godkendelsen er de oplysninger, der er givet i ansøgningsmaterialet, jf. ansøgning fra Miljøstyrelsens it-ansøgningssystem, [www.husdyrgodkendelse.dk](http://www.husdyrgodkendelse.dk), skemanummer 235942 (version 4), med tilhørende bilag, samt øvrigt materiale indsendt af ansøger eller ansøgers konsulent. Ansøgningsmateriale er indsendt første gang den 8. september 2022.

Hvis ikke godkendelsens forudsætninger er opfyldt, eller godkendelsens vilkår ikke efterleves, kan dette medføre, at hele eller dele af godkendelsen bortfalder.

**Godkendelsesdato: 22. januar 2024**

Venlig hilsen

**Ole Tyrsted Jørgensen**  
Afdelingsleder

**Jesper Tversted Christensen**  
Kemiker

Afgørelsen annonceres på [www.fmk.dk/politik](http://www.fmk.dk/politik) den 22. januar 2024

Klagefristen udløber den 19. februar 2024

Søgsmålsfristen udløber den 22. juli 2024

**By, Land og Kultur  
Miljø**

Mellemgade 15  
5600 Faaborg

Tlf. 7253 2140  
Fax 7253 0531  
[teknik@fmk.dk](mailto:teknik@fmk.dk)  
[www.fmk.dk](http://www.fmk.dk)

22-01-2024

Sagsid. 09.17.19-P19-2-22

Kontakt

Jesper Tversted Christensen  
Dir. tlf. 7553 3330  
[jespc@fmk.dk](mailto:jespc@fmk.dk)

### Åbningstid

Mandag	10:00-15:30
Tirsdag	10:00-14:00
Onsdag	LUKKET
Torsdag	10:00-17:00
Fredag	10:00-12:00

### Telefontid

Mandag-onsdag	8:00-15:30
Torsdag	8:00-17:30
Fredag	8:00-12:30

## **Ikrafttræden**

Godkendelsens vilkår gælder fra det tidspunkt, hvor godkendelsen er taget i brug, medmindre et senere tidspunkt er angivet i det enkelte vilkår. Godkendelsen regnes for at være taget i brug på det tidspunkt, hvor en godkendelsespligtig ændring eller udvidelse af husdyrbruget er påbegyndt. Dette vil eksempelvis sige det tidspunkt, hvor der påbegyndes opførelse af en ny stald eller et nyt opbevaringsanlæg, eller hvor dyreholdet ændres således, at det ikke længere svarer til den allerede tilladte produktion.

Den aktuelle godkendelse omfatter følgende godkendelsespligtige ændringer:

- Etablering af ny plansilo.
- Opførelse af ny stald.

Med en godkendelse vil husdyrbruget overgå til den nye miljøregulering af husdyrbrug, hvor godkendelser er baseret på produktionsareal i stedet for antal dyr eller dyreenheder. Dette giver øget fleksibilitet, så produktionen i en vis grad kan ændres<sup>1</sup> i de godkendte stalde, uden at dette kræver yderligere godkendelser fra kommunen.

## **Vilkår for godkendelsen**

Godkendelsen meddeles på de vilkår, der er oplistet nedenfor. Vilkårene skal medvirke til at sikre, at indretning og drift af husdyrbruget sker i overensstemmelse med ansøgningsmaterialet og den miljøtekniske beskrivelse og vurdering  
at yderligere miljøkrav, fastsat på grundlag af kommunens vurdering, overholdes  
at risikoen for, at der forekommer forurening eller gener ud over de forventede ifølge miljøvurderingen, nedsættes.

### **Overordnede vilkår**

1. Husdyrbruget skal placeres, indrettes og drives i overensstemmelse med de oplysninger, der fremgår af ansøgningsmaterialet, den vedlagte miljøtekniske beskrivelse og vurdering samt godkendelsens vilkår.
2. Der skal i den daglige drift være en person, der er bekendt med vilkårene i denne godkendelse, og som sikrer, at de overholdes.

---

<sup>1</sup> Inden for dyrevelfærdskravene.

**Produktionens omfang**

3. Produktionsarealet i de enkelte staldafsnit må ikke overstige den i tabellen nedenfor angivne størrelse. Dyrearter, dyretyper og staldsystem nævnt i tabellen må ikke fraviges.

Stald	Staldareal (m <sup>2</sup> )	Produktionsareal (m <sup>2</sup> )	Tilladte dyrearter og -typer samt staldsystem
1. Kostald	1.545	1.065	Malkekøer, kvier og stude. Sengestald med spalter (kanal, bagskyld eller ringkanal)
3. Ungdyrstald	1.562	391	Malkekøer, kvier og stude. Dybstrøelse
		1.047	Malkekøer, kvier og stude. Sengestald med spalter (kanal, bagskyl eller ringkanal)
4. Ny kostald	1.674	875	Malkekøer, kvier og stude. Sengestald med spalter (kanal, linespil)
		395	Malkekøer, kvier og stude. Dybstrøelse
Kalvestald	233	78	Kalve, (under 6 mdr.). Dybstrøelse
Ny kalvestald	810	363	Kalve, (under 6 mdr.). Dybstrøelse

**Nyt byggeri**

4. Der må opføres en ny stald på i alt 810 m<sup>2</sup>, som indrettes med et produktionsareal på maksimalt 363 m<sup>2</sup> med dybstrøelse og dyretypen "Kalve, (under 6 mdr.)". Stalden skal placeres som angivet i ansøgningsmaterialet (jf. Figur 2.2 i den miljøtekniske beskrivelse og vurdering).
5. Der må opføres to nye plansiloer på 66 × 13 m. Plansiloerne skal placeres som angivet i ansøgningsmaterialet (jf. Figur 2.2).

**Landskabelige hensyn****6. Materialevalg**

Udvendige bygningsdele skal holdes i afdæmpede farver, som harmonerer med omgivelserne. Den nye stald skal opføres som beskrevet i ansøgningsmaterialet med hensyn til bygningshøjde og beliggenhed.

**Udsprinklingsanlæg**

7. Der må opføres en opsamlingsbeholder på maksimalt 99 m<sup>3</sup>, som placeres jf. Figur 2.2, til restvand.
8. Udsprinklingsanlægget skal, med undtagelse af opsamlingsbeholderens størrelse, opføres og dimensioneres jf. byggebladet "Udsprinkling af ensilagesaft og restvand".
9. Opsamlingsbeholderen skal indrettes således, at indholdet automatisk pumpes til en gyllebeholder, hvis opsamlingsbeholderen er fuld.

**BAT-krav**

10. Overfladearealerne på gyllebeholderne må maksimalt være 252 m<sup>2</sup> og 730 m<sup>2</sup>.
11. Møddingspladsen må maksimalt have et areal til dybstrøelse på 168 m<sup>2</sup>.
12. Gyllebeholderen med et overfladeareal på 730 m<sup>2</sup> skal forsynes med fast overdækning i form af teltoverdækning med indvendigt skørt.
13. Den faste overdækning skal etableres senest ved ibrugtagningen af den nye kalvestald.
14. Åbning af overdækningen må kun ske i forbindelse med omrøring, tømning og udbringning af gylle.
15. Skader på overdækningen skal repareres inden for en uge af skadens opståen. Såfremt en skade ikke repareres inden for en uge, skal der indgås aftale om reparation inden to hverdage af skadens opståen. Tilsynsmyndigheden underrettes straks herom.
16. Egenkontrol for reparation af overdækningen: Der skal føres logbog for gyllebeholderen, hvori eventuelle skader på overdækningen noteres med angivelse af dato for skaden samt dato for reparation. Logbogen skal opbevares på husdyrbruget i mindst fem år og forevises på tilsynsmyndighedens forlangende.

**Rengøring af staldanlæg**

17. Der skal til stadighed holdes en god staldhygiejne, herunder sikres, at produktionsarealet og foderarealernes bund holdes tørre, og at staldene og fodringsanlægget holdes rent.
18. Ventilationsanlæg skal renholdes og rengøres efter behov, dog minimum 1 gang årligt

**Lugt**

19. Husdyrbruget må ikke give anledning til væsentlige lugtgener. Ved væsentlige lugtgener forstås, at nedenstående genekriterier er overskredet.

Kategori	Genekriterie (OU <sub>E</sub> /m <sup>3</sup> )
Byzone eller sommerhusområde	5
Bolig i samlet bebyggelse i landzone eller område i landzone, der i lokalplan er udlagt til boligformål e.l.	7
Enkeltboliger uden landbrugspligt, der ikke er ejet af driftsherren	15

20. Hvis tilsynsmyndigheden skønner, at eventuelle klager vedr. lugt fra husdyrbruget er velbegrundede, kan tilsynsmyndigheden kræve, at husdyrbruget for egen regning lader foretage en undersøgelse af forskellige lugtkilder. Lugtmåling kan maksimalt kræves én gang pr. år og skal foretages efter en metode, som er autoriseret af Miljøstyrelsen eller efter en metode anvist af tilsynsmyndigheden.
21. Hvis lugtmålingen viser, at husdyrbruget medfører væsentlige lugtgener, skal husdyrbruget gennemføre lugtreducerende foranstaltninger, således at lugten uden for staldene reduceres så meget, at lugtgenerne efter tilsynsmyndighedens vurdering ikke længere er væsentlige.



**Støj**

22. Husdyrbruget må ikke give anledning til væsentlige støjgener. Husdyrbrugets samlede bidrag til det ækvivalente, korrigerede støjniveau målt i dB(A) og målt i ethvert punkt på opholdsarealer ved nabobeboelse må ikke overstige følgende værdier.

Tidsrum	Mandag-fredag		Lørdag		Søndag og helligdage	Alle dage
	7-18	18-22	7-14	14-22	7-22	22-7
Enkeltboliger i landzone	55	45	55	45	45	40
Byzone og områder i landzone udlagt til boligformål	45	40	45	40	40	35
Sommerhusområder og områder udlagt til rekreative formål	40	40	40	40	40	35

23. I natperioden mellem kl. 22-7 (alle dage) må der ikke forekomme spidsværdier, der overstiger grænseværdien med mere end 15 dB(A).
24. Hvis tilsynsmyndigheden skønner, at eventuelle klager vedr. støj fra husdyrbruget er velbegrundede, kan tilsynsmyndigheden kræve, at husdyrbruget igennem en akkrediteret virksomhed for egen regning efterviser, at de stillede støjkrafter er overholdt. Støjmåling kan maksimalt kræves én gang pr. år og skal foretages i overensstemmelse med Miljøstyrelsens til enhver tid gældende vejledning om måling af ekstern støj fra virksomheder.
25. Hvis støjmålingen viser, at støjkrafterne ikke er overholdt, skal husdyrbruget udarbejde et projekt med tidsplan for udførelse af støjdæmpende foranstaltninger.

**Støv**

26. Husdyrbruget må ikke give anledning til væsentlige støvgener uden for husdyrbrugets areal. Det er tilsynsmyndigheden, der vurderer, om støvgenerne er væsentlige.
27. Hvis tilsynsmyndigheden skønner, at eventuelle klager vedr. støv fra husdyrbruget er velbegrundede, kan tilsynsmyndigheden kræve, at husdyrbruget gennemfører støvreducerende foranstaltninger, således at støvgenerne efter tilsynsmyndighedens vurdering ikke længere er væsentlige.

**Resurseforbrug****28. Egenkontrol vedrørende vand- og energiforbrug**

Husdyrbrugets forbrug af vand og energi (el, fyringsolie, diesel o.l.) skal registreres mindst én gang årligt og skal kunne fremvises ved tilsyn.

29. Hvis vand- og energiforbruget stiger utilsigtet, eller hvis det er væsentligt højere, end hvad der kan forventes, skal der gøres en indsats for at nedbringe forbruget. Der skal kunne redegøres for denne indsats i forbindelse med miljøtilsyn.

**Skadedyr**

30. Der skal foretages en effektiv fluebekæmpelse, som minimum i overensstemmelse med de nyeste retningslinjer fra Skadedyrlaboratoriet, Aarhus Universitet.
31. Opbevaring og håndtering af foder skal ske på en sådan måde, at der ikke opstår risiko for tilhold af skadedyr (rotter m.v.).

**Døde dyr**

32. Døde dyr skal opbevares således, at de ikke giver anledning til væsentlige gener for omkringboende eller forbipasserende.

**Ophør af drift**

33. Ved ophør af driften skal virksomheden foretage oprydning i et sådant omfang, at forureningsfare undgås, blandt andet skal virksomheden tømme gyllebeholdere, fortanke og gyllekanaler og udbringe tilbageværende husdyrgødning som gødning.

**Andre regler**

Bedriften skal til enhver tid leve op til gældende regler i love og bekendtgørelser – også selv om disse regler eventuelt måtte være skærpede i forhold til denne godkendelse.

*Ændringer af husdyrbruget*

Ændringer på husdyrbruget, der kræver tilladelse eller godkendelse efter husdyrbrugloven, må ikke påbegyndes eller gennemføres, inden der er meddelt skriftlig tilladelse eller godkendelse.

*Erhvervsaffald*

Husdyrbrugets affald skal sorteres og bortskaffes i henhold til det til enhver tid gældende erhvervsaffaldsregulativ for Faaborg-Midtfyn Kommune.

*Farligt affald*

Farligt affald, herunder spildolie, skal håndteres i henhold til det til enhver tid gældende erhvervsaffaldsregulativ for Faaborg-Midtfyn Kommune. Hermed gælder blandt andet, at farligt affald skal opbevares i egnede beholdere på tæt bund uden mulighed for afløb til kloak, jord, vandløb eller grundvand. Oplagspladsen skal være under tag og indrettes således, at spild kan opsamles ved brud på den beholder, der indeholder den største mængde. Beholdere skal være løftet fra gulvet, så evt. utætheder opdages, og således at spild ikke beskadiger andre beholdere.

*Miljøuheld*

Ved akut forurening af jord, overfladevand eller grundvand skal husdyrbruget straks alarmere alarmcentralen på tlf. 112. Det gælder blandt andet ved spild af gylle, ajle, ensilagesaft, møddingsvand, olie, benzin eller kemikalier. Opdages der forurening, der ikke er opstået akut, skal kommunens miljøafdeling kontaktes telefonisk i åbningstiden (tlf. 7253 2140). Ved tvivlstilfælde skal husdyrbruget kontakte alarmcentralen på tlf. 112.

## **Supplerende tilladelser**

Nedenstående tilladelser er ikke inkluderet i denne godkendelse og skal søges særskilt.

### *Byggetilladelse*

Der skal søges og meddeles byggetilladelse ved kommunen inden opstart af byggeri og ændring af bygningers anvendelse. Byggetilladelsen er *ikke* indeholdt i denne godkendelse.

### *Nedrivningstilladelse*

Der skal søges og meddeles nedrivningstilladelse ved kommunen, inden nedrivning af bygninger påbegyndes. Nedrivningstilladelsen er *ikke* indeholdt i denne godkendelse.

## **Udnyttelsesfrist og bortfald**

Godkendelsen bortfalder, hvis den ikke er udnyttet inden 6 år, efter at den er meddelt (jf. husdyrbruglovens § 59 a, stk. 1). Hvis en del af godkendelsen ikke er udnyttet, bortfalder godkendelsen for denne del.

En godkendelse anses for udnyttet, når byggeriet er afsluttet. Hvis der ikke bygges nyt, anses en godkendelse for udnyttet, når det konstateres, at det, der er truffet afgørelse om, faktisk er gennemført (jf. husdyrgodkendelsesbekendtgørelsens, bekendtgørelse nr. 2225 af 27. november 2021, § 54).

Hvis godkendelsen efter at være taget i brug efterfølgende ikke har været helt eller delvis udnyttet i tre på hinanden følgende år, bortfalder den del af godkendelsen, der ikke har været udnyttet i de seneste tre år. Udnyttelse anses her for at foreligge, når mindst 25 % af det tilladte eller godkendte produktionsareal udnyttes driftsmæssigt. Med driftsmæssig udnyttelse forstås, at der på det pågældende produktionsareal mindst produceres 50 % af det mulige inden for rammerne af dyrevelfærdskrav eller andre relevante krav (jf. husdyrbruglovens § 59 a, stk. 2).

## **Retsbeskyttelse**

Vilkårene i denne godkendelse er omfattet af 8 års retsbeskyttelse, jf. § 40 i husdyrbruget. Det betyder, at det som hovedregel ikke vil være muligt at stille nye krav til husdyrbruget inden for de første 8 år efter meddelelse af godkendelsen.

Kommunen skal dog tage godkendelsen op til revurdering og om nødvendigt meddele påbud eller forbud efter § 39 i husdyrbrugloven, hvis

- 1) der er fremkommet nye oplysninger om forureningens skadelige virkning,
- 2) forureningen medfører miljømæssige skadevirkninger, der ikke kunne forudses ved godkendelsens meddelelse,
- 3) forureningen i øvrigt går ud over det, som blev lagt til grund ved godkendelsens meddelelse,
- 4) væsentlige ændringer i den bedste tilgængelige teknik skaber mulighed for en betydelig nedbringelse af emissionerne, uden at det medfører uforholdsmæssigt store omkostninger, eller
- 5) det af hensyn til driftssikkerheden i forbindelse med processen eller aktiviteten er påkrævet, at der anvendes andre teknikker.

Miljøgodkendelsen skal regelmæssigt og mindst hvert 10. år tages op til revurdering. Første revurdering skal ske efter 8 år. Kommunen tager initiativ til dette ved at sende et oplæg til indehaveren af godkendelsen om kommunens foreløbige overvejelser om revurderingen.

## **Klagevejledning**

Denne afgørelse kan påklages til Miljø- og Fødevareklagenævnet. Klageberettigede er ansøger, enhver med en individuel, væsentlig interesse i sagen samt forskellige myndigheder, foreninger og organisationer (jf. kapitel 7 i husdyrbrugloven).

Hvis du ønsker at klage over denne afgørelse, kan du klage til Miljø- og Fødevareklagenævnet. Du klager via Klageportalen, som du finder et link til på forsiden af [www.naevneneshus.dk](http://www.naevneneshus.dk). Klageportalen ligger på [www.borger.dk](http://www.borger.dk) og [www.virk.dk](http://www.virk.dk). Her logger du på, ligesom du plejer, typisk med NEM-ID. Klagen sendes gennem Klageportalen til den myndighed, der har truffet afgørelsen. En klage er indgivet, når den er tilgængelig for myndigheden i Klageportalen.

Når du klager, skal du betale et gebyr. Gebyret er på ca. 900 kr. for privatpersoner og ca. 1.800 kr. for virksomheder og organisationer. Du betaler gebyret med betalingskort i Klageportalen. Gebyret tilbagebetales, hvis klageren får helt eller delvis medhold i klagen og i visse andre tilfælde. For mere information, se Miljø- og Fødevareklagenævnets hjemmeside, [www.naevneneshus.dk](http://www.naevneneshus.dk).

Miljø- og Fødevareklagenævnet skal som udgangspunkt afvise en klage, der kommer uden om Klageportalen, hvis der ikke er særlige grunde til det. Hvis du ønsker at blive fritaget for at bruge Klageportalen, skal du sende en begrundet anmodning til Faaborg-Midtfyn Kommune. Vi videresender herefter anmodningen til Miljø- og Fødevareklagenævnet, som afgør, om din anmodning kan imødekommes.

Klagen skal være indgivet senest 4 uger efter, at afgørelsen er blevet offentligt annonceret.

Vi giver ansøger besked, hvis afgørelsen påklages. Senest tre uger efter klagefristens udløb videresender vi klagen til behandling i Miljø- og Fødevareklagenævnet sammen med vores bemærkninger til sagen og klagepunkterne. Vores bemærkninger sendes også til klagesagens parter.

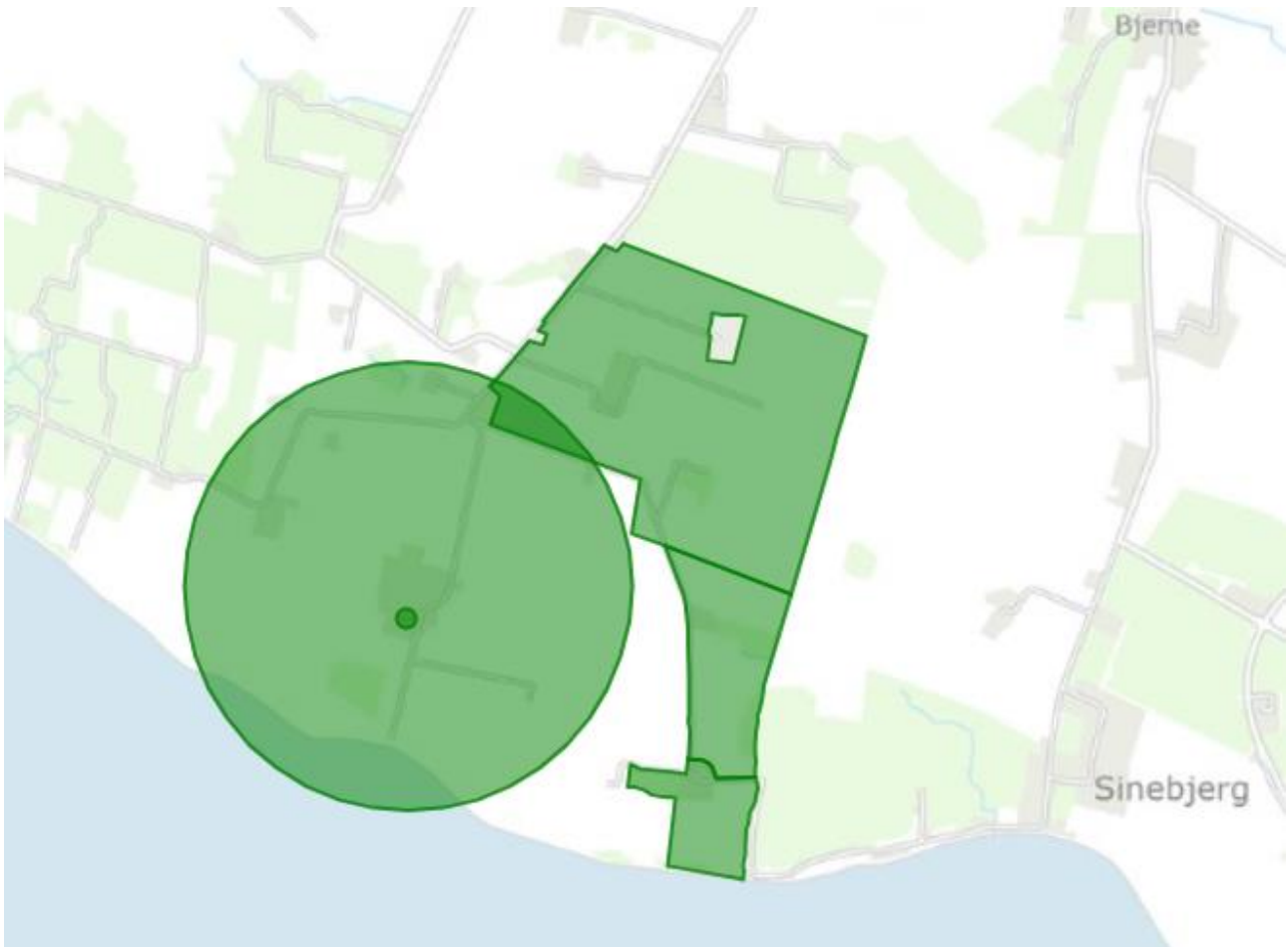
En klage har som udgangspunkt ikke opsættende virkning. Hvis afgørelsen udnyttes i klageperioden, eller mens en eventuel klage behandles af Miljø- og Fødevareklagenævnet, sker dette på ansøgers egen regning og risiko.

Hvis afgørelsen ønskes prøvet ved domstolene, skal søgsmål være anlagt senest 6 måneder efter, afgørelsen har været offentligt annonceret.

## Modtager orientering om afgørelsen

Der er sendt orienteringsbrev om afgørelsens udfald samt at afgørelsen forefindes på kommunens hjemmeside ([www.fmk.dk](http://www.fmk.dk)) til følgende:

Beboere over 18 år, ligestillingsejere og ejere af ejendomme, og virksomhedsejere på matrikler indenfor husdyrbrugets konsekvenszone, samt tilstødende matrikler til anlægsmatriklen. Se nedenstående Figur:



Nedenstående har modtaget en kopi af afgørelsen:

- Søren Bild Johansen, Tåstebjerggyden 23a, 5600 Faaborg
- Velas I/S / Nikolaj Mazanti Aaslyng ([nima@velas.dk](mailto:nima@velas.dk))
- Styrelsen for Patientsikkerhed ([trvest@stps.dk](mailto:trvest@stps.dk))
- Danmarks Fiskeriforening ([mail@dkfisk.dk](mailto:mail@dkfisk.dk))
- Ferskvandsfiskeriforeningen af Danmark ([nb@ferskvandsfiskeriforeningen.dk](mailto:nb@ferskvandsfiskeriforeningen.dk))
- Forbrugerrådet ([fbr@fbr.dk](mailto:fbr@fbr.dk))
- Danmarks Naturfredningsforening ([dnfaaborg-midtfyn-sager@dn.dk](mailto:dnfaaborg-midtfyn-sager@dn.dk))
- Danmarks Naturfredningsforening Faaborg-Midtfyn ([faaborg-midtfyn@dn.dk](mailto:faaborg-midtfyn@dn.dk))
- Danmarks Sportsfiskerforbund ([post@sportsfiskerforbundet.dk](mailto:post@sportsfiskerforbundet.dk))
- Danmarks Sportsfiskerforbund, Lars Brinch Thygesen, ([lbt@sportsfiskerforbundet.dk](mailto:lbt@sportsfiskerforbundet.dk))
- Danmarks Sportsfiskerforbund, afdeling Fyn, ([fyn@sportsfiskerforbundet.dk](mailto:fyn@sportsfiskerforbundet.dk))
- Dansk Ornitologisk Forening ([natur@dof.dk](mailto:natur@dof.dk))
- Det Økologiske Råd ([husdyr@ecocouncil.dk](mailto:husdyr@ecocouncil.dk))
- Foreningen Greenpeace Danmark ([info.dk@greenpeace.org](mailto:info.dk@greenpeace.org))

# Miljøteknisk beskrivelse og vurdering

## 1 Indledning

I det følgende er nærmere beskrevet angående ansøgning, ansøger og ejerforhold, kort beskrivelse af det ansøgte, krav om godkendelse og godkendelsens omfang, lovgivning samt offentlighed.

### 1.1 Ansøgning

Søren Bild Johansen, Tåstebjerggyden 23a, 5600 Faaborg, har søgt om godkendelse efter husdyrbrugloven til husdyrbruget på Tåstebjerggyden 23, 5600 Faaborg.

Ansøgningen om godkendelse er indsendt til Faaborg-Midtfyn Kommune gennem Miljøstyrelsens it-ansøgningssystem, [www.husdyrgodkendelse.dk](http://www.husdyrgodkendelse.dk), første gang den 8. september 2022 (skemanummer 235942).

It-ansøgningssystemet har foretaget en række beregninger af miljøpåvirkningerne fra husdyrbrugets anlæg. Disse beregninger udgør sammen med ansøgningens øvrige oplysninger grundlaget for kommunens miljøvurdering og afgørelse.

### 1.2 Ansøger og ejerforhold

Oplysninger om ansøger og ejerforhold er her vurderet med henblik på at sikre, at ansvaret for, at husdyrbruget indrettes og drives i overensstemmelse med den meddelte godkendelse, er rettet mod den korrekte juridiske enhed. Dette er den person eller virksomhed, der er ansvarlig for driften af husdyrbruget.

Godkendelsen er meddelt til CVR-nr. 26630711, Søren Bild Johansen, Tåstebjerggyden 23a, 5600 Faaborg.

Ejer af ejendommen ifølge Bygnings- og Boligregistret (BBR): Søren Bild Johansen, Søren Bild Johansen, Tåstebjerggyden 23a, 5600 Faaborg.

Ejer af dyreholdet ifølge det Centrale Husdyrbrugsregister (CHR): CVR-nr. 26630711 (Børsholdt v/Søren Johansen)

Faaborg-Midtfyn Kommune vurderer ud fra ovenstående oplysninger, at godkendelsen er rettet mod den korrekte juridiske person.

Godkendelsen følger ejendommen ved ejerskifte.

### 1.3 Kort beskrivelse af det ansøgte

Søren Bild Johansen har søgt om at udvide kvægproduktionen på Tåstebjerggyden 23. Der opføres en ny kalvestald samt etablering af to plansiloer med tilhørende opsamlingsbeholder. Den nye kalvestald skal være 40,5 x 20 m, og bygges i samme højde og af samme materialer som de eksisterende stalde. De to nye plansiloer etableres vest for de eksisterende ensilagepladser og bliver hver 66 x 13 m. Der skal graves ind i bakken, for at der er plads til plansiloerne.

Med en godkendelse vil husdyrbruget overgå til den nye miljøregulering af husdyrbrug, hvor godkendelser er baseret på produktionsareal i stedet for antal dyr eller dyreenheder. Dette giver øget fleksibilitet, så produktionen i en vis grad kan ændres i de godkendte stalde (inden for dyrevelfærdskravene), uden at dette kræver yderligere godkendelser fra kommunen.

Lugtemissionen fra husdyrbruget stiger som følge af ændringerne. Geneafstanden i forhold til enkeltboliger uden landbrugspligt bliver 114 m efter udvidelsen, mens den reelle afstand fra staldcentrum til nærmeste nabo er over 360 m. Heller ikke boliger i samlet bebyggelse eller byzone bliver påvirket med lugt over genekriteriet.

Udvidelsen af dyreholdet medfører, at ammoniaktabet fra husdyrbruget stiger med ca. 5 %, hvilket giver en øget påvirkning af næringsstoffølsomme naturområder i nærheden af husdyrbruget. Merpåvirkningen er

beregnet til at være så lille, at den ikke forventes at give tilstandsændringer af naturområder, der er beskyttet efter naturbeskyttelsesloven.

## 1.4 Krav om godkendelse og godkendelsens omfang

Husdyrbruget på Tåstebjerggyden 23, 5600 Faaborg, er omfattet af en godkendelse efter § 12 i lov om miljøgodkendelse m.v. af husdyrbrug. Husdyrbruget må ikke udvides eller ændres på en måde, som kan indebære forøget forurening eller andre virkninger på miljøet, uden en godkendelse eller en tilladelse til dette efter § 16 a eller § 16 b i husdyrbrugloven<sup>2</sup>.

I denne sag kræves godkendelse, da der opføres en ny stald.

Husdyrbruget skal have en godkendelse efter husdyrbruglovens § 16a, stk. 1 idet der er tale om en godkendelsespligtig ændring af et husdyrbrug (ejendom med over 100 m<sup>2</sup> produktionsareal<sup>3</sup>), der ikke er omfattet af godkendelsespligten efter § 16 a (idet ammoniakemissionen er under 3.500 kg NH<sub>3</sub>-N/år, og der ikke er tale om et IE-husdyrbrug<sup>4</sup>).

Hvis husdyrbruget er teknisk, forurenings- og driftsmæssigt forbundet med et andet husdyrbrug, skal husdyrbrugene godkendes eller tillades samlet, jf. husdyrbruglovens § 16 c.

Faaborg-Midtfyn Kommune vurderer, at det aktuelle husdyrbrug ikke er teknisk, forurenings- og driftsmæssigt forbundet med andre husdyrbrug i en sådan grad, at de skal have en samlet tilladelse eller godkendelse. Denne godkendelse skal derfor kun omfatte husdyrbruget på Tåstebjerggyden 23, 5600 Faaborg. Vurderingen er foretaget på baggrund af et notat fra Skov- og Naturstyrelsen om anlægsbegrebet<sup>5</sup>.

## 1.5 Lovgivning

Rammerne for behandlingen af ansøgninger om tilladelse og godkendelse er fastsat i den på ansøgningstidspunktet gældende husdyrbruglov og husdyrgodkendelsesbekendtgørelse (med tilhørende vejledning):

- Husdyrbrugloven: Bekendtgørelse nr. 520 af 1. maj 2019 af lov om husdyrbrug og anvendelse af gødning m.v.
- Husdyrgodkendelsesbekendtgørelsen: Bekendtgørelse nr. 2225 af 27. november 2021 om godkendelse og tilladelse m.v. af husdyrbrug.
- Miljøstyrelsens vejledning om miljøregulering af husdyrbrug. Tilgængelig på Miljøstyrelsens hjemmeside, <http://husdyrvejledning.mst.dk/>.

Her står der blandt andet hvilke forhold, kommunen skal vurdere, samt beskyttelsesniveauer for de miljøpåvirkninger, der er fra husdyrbruget.

Husdyrgødningsbekendtgørelsen fastsætter generelle regler for indretningen af husdyrbrug.

- Husdyrgødningsbekendtgørelsen: Bekendtgørelse nr. 2243 af 29. november 2021 om miljøregulering af dyrehold og om opbevaring og anvendelse af gødning.

Reglerne for miljøregulering af husdyrbrug indebærer (fra 1. august 2017), at når der sker ændringer af husdyrbrug, vurderes miljøpåvirkningen på baggrund af produktionsarealet. Tidligere har vurderingen været baseret på antallet af dyr. Produktionstilladelser bliver dermed givet til et bestemt produktionsareal samt dyretype og staldsystem, mens der ikke er begrænsninger på antallet af dyr (ud over dem, der følger af dyrevelfærdskrav).

<sup>2</sup> Jf. § 10 i lov om ændring af lov om miljøgodkendelse m.v. af husdyrbrug, lov om miljøbeskyttelse, lov om jordbrugets anvendelse af gødning og om plantedække og forskellige andre love (lov nr. 204 af 28. februar 2017).

<sup>3</sup> Produktionsareal: Det areal i fast placerede husdyranlæg, hvorpå dyrene kan opholde sig og har mulighed for at afsætte gødning, jf. husdyrgodkendelsesbekendtgørelsens bilag 3, pkt. C, nr. 1, og som dyrene ikke kun har kortvarig adgang til, jf. bilag 3, pkt. C, nr. 2.

<sup>4</sup> IE-husdyrbrug: Husdyrbrug med flere end 750 stipladser til søer, flere end 2.000 stipladser til fedesvin (over 30 kg) eller flere end 40.000 stipladser til fjerkræ

<sup>5</sup> Miljø- og Energiministeriets og Fødevareministeriets redegørelse for begrebet anlæg/projekt i relation til VVM-reglerne, planlovens regler om landzonetilladelse og IPPC-direktivet for så vidt angår husdyrproduktion. Skov- og Naturstyrelsen, 12. april 1999.

Et husdyrbrug er en ejendom med et produktionsareal på mere end 100 m<sup>2</sup>. Ændringer af husdyrbrug vil som udgangspunkt kræve en godkendelse efter husdyrbruglovens § 16 a<sup>6</sup> eller en tilladelse efter husdyrbruglovens § 16 b. Nogle ændringer kan gennemføres uden godkendelse eller tilladelse, f.eks. hvis der er tale om bagatelagtige ændringer, eller ændringen kan gennemføres under anmeldeordningerne i husdyrgodkendelsesbekendtgørelsens afsnit IV. For visse produktionstyper kan der etableres op til 300 m<sup>2</sup> produktionsareal, inden der kræves tilladelse (jf. husdyrgodkendelsesbekendtgørelsens § 7).

## 1.6 Offentlighed

Ved behandling af ansøgning om godkendelse efter § 16 a, stk. 1 og 2, er der udvidede krav om offentlighed i forbindelse med kommunens behandling af sagen. Dette indebærer blandt andet, at ansøgningen skal annonceres offentligt så tidligt som muligt i processen, og at udkast til afgørelse skal sendes til naboer og andre berørte og andre, der har anmodet om det, med 30 dages frist til at kommentere udkastet (jf. § 55, stk. 2-4, i husdyrbrugloven).

**12. september 2022:** Indledende annoncering på kommunens hjemmeside, [www.fmk.dk](http://www.fmk.dk). Der kom ingen kommentarer i denne forbindelse.

**17. november 2023:** Udkast sendt i høring hos ansøger og dennes konsulent.

**1. december 2023:** Udkast til afgørelse sendt i høring i 30 dage. Der indkom ikke bemærkninger til afgørelsen.

**22. januar 2024:** Afgørelsen eller orientering om afgørelsen sendt til klageberettigede.

---

<sup>6</sup> Ved en samlet ammoniakemission på mere end 3.500 kg NH<sub>3</sub>-N, eller ved tale om et IE-husdyrbrug.



## 2 Beskrivelse af husdyrbruget

I det følgende er nærmere beskrevet angående husdyrbrugets beliggenhed, nuværende tilladelse, indretning af stalde, miljøteknologi, beskrivelse og vurdering af ny bebyggelse samt gødningsopbevaringsanlæg og opbevaringskapacitet.

### 2.1 Husdyrbrugets beliggenhed

Husdyrbruget på Tåstebjerggyden 23, 5600 Faaborg, er placeret i landzone ca. 2.100 m syd for Horne.

Husdyrbrugets beliggenhed i forhold til de nærmeste omboende fremgår af Figur 2.1, og de korteste afstande fra staldanlæg til omkringboende er angivet i Tabel 2.1.



Figur 2.1: Oversigtskort over husdyrbrugets beliggenhed i forhold til de nærmeste naboer.

**Tabel 2.1:** Korteste afstand fra husdyranlæg og gødningsopbevaringsanlæg til nabobeboelse/byzone.

Type af beboelse / zone	Afstand
Nærmeste nabobeboelse (Tåstebjerggyden 25 (uden landbrugspligt))	ca. 325 m
Samlet bebyggelse <sup>a</sup> eller nærmeste område lokalplanlagt til blandt andet boligformål eller offentlige formål (Lokalplan 4.101)	ca. 1.960 m
Byzone/sommerhusområde (Sommerhusområde Horne Sommerland)	ca. 1.360 m

<sup>a</sup> Samlet bebyggelse: En beboelsesbygning ligger i samlet bebyggelse, hvis der inden for en afstand af 200 m fra beboelsesbygningen ligger mere end 6 andre beboelsesbygninger på hver sin samlede faste ejendom, jf. § 2 i lov om udstykning og anden registrering i matriklen. Beboelsesbygninger på ejendomme med landbrugspligt efter landbrugslovens regler samt beboelsesbygninger, der ejes af driftsherren, medregnes ikke. Alle beboelsesbygninger skal ligge i landzone.

## 2.2 Nuværende tilladelse

Det hidtil tilladte dyrehold inden meddelelse af denne godkendelse er 270 årskøer og 270 årsopdræt, alle af tung race.

Kommunen skal ved vurderingerne i denne tilladelse inddrage alle etableringer, udvidelser og ændringer af husdyrbruget, der er godkendt, tilladt eller afgjort efter anmeldelse inden for de seneste otte år (jf. husdyrgodkendelsesbekendtgørelsens § 34, stk. 2).

I denne sag er der givet et tillæg til en § 12 godkendelse d. 1. september 2017.

## 2.3 Indretning af stalde

En oversigt over husdyrbrugets produktionsarealer fremgår af Figur 2.2. I Tabel 2.2 er de enkelte staldafsnit gennemgået nærmere, hvad angår størrelse, dyretyper og staldindretning i hhv. 8-års drift, nudrift og ansøgt drift.

Alle stalde er med blandet ventilation.



**Figur 2.2:** Oversigtskort over husdyrbrugets stalde- og gødnings- og ensilageopbevaringsanlæg. "2. Kalvestald" udgår i ansøgt drift.

**Fastlæggelse af produktionsareal**

Produktionsarealet er det areal i fast placerede husdyranlæg, hvorpå dyrene kan opholde sig og har mulighed for at afsætte gødning. Det er derfor det areal, som dyrene ikke kun har kortvarig adgang til.

Ansøger har for det ansøgte projekt opgjort produktionsarealet som angivet i Tabel 2.2.

Produktionsarealet i staldene er vist i Bilag .

**Tabel 2.2:** Oversigt over produktionsareal.

Stald	Størrelse af stald (m <sup>2</sup> )	Dyretype og staldindretning	Produktionsareal (m <sup>2</sup> )
<b>Ansøgt drift</b>			
1. Kostald	1.545	Malkekøer, kvier og stude. Sengestald med spalter (kanal, bagskyld eller ringkanal)	331
		Malkekøer, kvier og stude. Sengestald med spalter (kanal, bagskyld eller ringkanal)	734
3. Ungdyrstald	1.562	Malkekøer, kvier og stude. Dybstrøelse	391
		Malkekøer, kvier og stude. Sengestald med spalter (kanal, bagskyld eller ringkanal)	1.047
4. Ny Kostald	1.674	Malkekøer, kvier og stude. Sengestald med spalter (kanal, linespil)	875
		Malkekøer, kvier og stude. Dybstrøelse	395
Kalvestald	233	Kalve, (under 6 mdr.). Dybstrøelse	78
Ny Kalvestald	810	Kalve, (under 6 mdr.). Dybstrøelse	363
<b>Produktionsareal i alt</b>			<b>4.214</b>
<b>Nudrift</b>			
1. Kostald	1.545	Malkekøer, kvier og stude. Dybstrøelse	483
		Malkekøer, kvier og stude. Sengestald med spalter (kanal, bagskyld eller ringkanal)	734
2. Kalvestald	205	Kalve, (under 6 mdr.). Dybstrøelse	78
3. Ungdyrstald	1.562	Malkekøer, kvier og stude. Dybstrøelse	391
		Malkekøer, kvier og stude. Sengestald med spalter (kanal, bagskyld eller ringkanal)	1.047
4. Ny Kostald	1.674	Malkekøer, kvier og stude. Sengestald med spalter (kanal, linespil)	875
		Malkekøer, kvier og stude. Dybstrøelse	395
Kalvestald	233	Kalve, (under 6 mdr.). Dybstrøelse	78
<b>Produktionsareal i alt</b>			<b>4.081</b>
<b>8-års drift</b>			
1. Kostald	1.545	Malkekøer, kvier og stude. Dybstrøelse	483
		Malkekøer, kvier og stude. Sengestald med spalter (kanal, bagskyld eller ringkanal)	734
2. Kalvestald	205	Kalve, (under 6 mdr.). Dybstrøelse	78
3. Ungdyrstald	1.562	Malkekøer, kvier og stude. Dybstrøelse	391
		Malkekøer, kvier og stude. Sengestald med spalter (kanal, bagskyld eller ringkanal)	1.047
Kalvestald	233	Kalve, (under 6 mdr.). Dybstrøelse	78
<b>Produktionsareal i alt</b>			<b>2.811</b>

I "1. Kostald" blev staldafsnittet med dybstrøelse ændret til sengebåse i forbindelse med, at den nye kostald blev bygget i 2018. Ændringen fra dybstrøelse til sengebåse var ikke med i miljøgodkendelse fra 2017. Med denne godkendelse ønsker ansøger dette forhold lovliggjort, så der ikke længere er dybstrøelse i "1. Kostald", men at der i "1. Kostald" er et samlet produktionsareal på 1.065 m<sup>2</sup> sengebåse med spalter (kanal, bagskyl eller ringkanal). Da det drejer sig om en lovliggørelse af et staldanlæg er det, det godkendte staldanlæg, der danner basis for staldarealet i nudrift.

Staldsystem, dyretype og produktionsareal må ikke ændres eller udvides uden forudgående godkendelse eller tilladelse fra Faaborg-Midtfyn Kommune (jf. husdyrbruglovens §§ 16 a og 16 b).

På baggrund af ovenstående redegørelse stiller Faaborg-Midtfyn Kommune følgende vilkår:

- **Produktionsarealet i de enkelte staldafsnit må ikke overstige den i tabellen nedenfor angivne størrelse. Dyrearter, dyretyper og staldsystem nævnt i tabellen må ikke fraviges.**

Stald	Staldareal (m <sup>2</sup> )	Produktionsareal (m <sup>2</sup> )	Tilladte dyrearter og -typer samt staldsystem
1. Kostald	1.545	1.065	Malkekøer, kvier og stude. Sengestald med spalter (kanal, bagskyld eller ringkanal)
3. Ungdyrstald	1.562	391	Malkekøer, kvier og stude. Dybstrøelse
		1.047	Malkekøer, kvier og stude. Sengestald med spalter (kanal, bagskyl eller ringkanal)
4. Ny kostald	1.674	875	Malkekøer, kvier og stude. Sengestald med spalter (kanal, linespil)
		395	Malkekøer, kvier og stude. Dybstrøelse
Kalvestald	233	78	Kalve, (under 6 mdr.). Dybstrøelse
Ny kalvestald	810	363	Kalve, (under 6 mdr.). Dybstrøelse

#### Rengøring af ikke-produktionsarealer

Der skal ske rengøring af ikke-produktionsarealer efter lovens regler. Det betyder at arealer, som ikke er indregnet i produktionsarealet og hvor dyr opholder sig kortvarigt som f.eks. udleveringsrum og staldgange og lignende, skal rengøres effektivt, efter endt ophold.

Arealerne skal være effektivt rengjort senest:

- 4 timer efter endt ophold på arealer, som dyrene har adgang til dagligt (f.eks. staldgange).
- 12 timer efter ophold på arealer som dyrene ikke har adgang til dagligt (f.eks. udleveringsrum).

Ovenstående regler er lovbestemte. Faaborg-Midtfyn Kommune finder ikke anledning til at stille skærpede krav.

## 2.4 Miljøteknologi

Ansøger kan for at nedbringe ammoniakemissionen eller lugt fra husdyrbruget vælge at anvende forskellige typer af miljøteknologi.

**Tabel 2.3:** Anvendte typer miljøteknologi.

Lager	Miljøteknologi	Effekt af den anvendte teknologi
3.020 m <sup>3</sup> / 730 m <sup>2</sup>	Fast overdækning	50 % reduktion af NH <sub>3</sub>

Der etableres fast overdækning på gyllebeholderen med et overfaldeareal på 730 m<sup>2</sup>. Overdækningen er nødvendig for at kunne overholde ammoniakemissionen.

## 2.5 Beskrivelse og vurdering af ny bebyggelse

Der er søgt om opførelse af en ny kalvestald og to nye plansiloer med tilhørende opsamlingsbeholder til udsprinkling af restvand. Den nye kalvestald skal placeres tæt på den eksisterende stald "2. Kalvestald", hvorfor denne stald vil blive fjernet inden byggeriet af den nye stald, går i gang. Den nye kalvestald bliver på 40,5 × 20 m, og bygges i samme højde og af samme materialer som de eksisterende stalde. De to nye plansiloer skal etableres vest for og i umiddelbar tilknytning til de eksisterende plansiloer, som er placeret vest for "4. Ny kostald" (se Figur 2.2). For at siloerne kan placeret som ønsket, skal der terrænreguleres, så plansiloerne kommer ned i niveau med de eksisterende plansiloer.

I forbindelse med de to nye plansiloer vil den eksisterende randzone blive udvidet, og der vil blive opført en ny opsamlingsbeholder på maksimalt 99 m<sup>3</sup>. Beholderen skal modtage overfladevand fra hele plansiloanlægget. Plansiloerne bliver på hver 66 × 13 m, og etableres med betonbund, støttmure mellem siloerne og åbning i begge ender.

### Erhvervsmæssig nødvendighed

Ansøger har redegjort for nødvendigheden af den nye kalvestald samt plansiloer:

*"Etableringen af den nye kalvestald vurderes at være erhvervsmæssig nødvendig, for at få flyttet nogle af kalvene væk fra de eksisterende stalde hvor indeklimaet i staldene til tider ikke er det mest optimale, samt at sikre at dyrevelfærdskravene fremadrettet også er overholdt. Hvis den nye stald ikke etableres, vil ansøger ikke kunne opretholde det hidtidige dyrehold i de eksisterende stalde, når dyrevelfærdskravene implementeres. Etableringen af de nye plansiloer vurderes at være erhvervsmæssig nødvendig, for at få mere af ensilagen placeret på fast bund og ikke som markstak."*

Faaborg-Midtfyn Kommune vurderer på baggrund af den indsendte redegørelse, at stalden og plansiloerne er erhvervsmæssig nødvendige for den pågældende ejendoms drift som landbrugsejendom. Ydermere vurderes det, at stalden og plansiloerne ligger i tilknytning til ejendommens hidtidige bebyggelsesarealer.

**Afstandskrav og byggelinjer**

Byggeriet er vurderet i forhold til afstandskravene for etablering af husdyranlæg, gødnings- og ensilageopbevaringsanlæg, jf. §§ 6-8 i husdyrbrugloven.

Det nye byggeri skal overholde afstandskravene til følgende:

**Tabel 2.4:** Afstandskrav jf. husdyrbruglovens §§ 6-8.

	Afstandskrav (m)	Faktiske afstand (m)
Eksisterende eller ifølge kommuneplanens rammedel fremtidigt byzone- eller sommerhusområde (Horne Sommerland)	50	> 1.300
Et område i landzone, der i lokalplan er udlagt til boligformål, blandet bolig- og erhvervsformål eller til offentlige formål med henblik på beboelse, institutioner, rekreative formål og lign (lokalplan nr. 4.101)	50	> 1.900
Nabobeboelse (Tåstebjerggyden 17)	50	ca. 527
Nærmere bestemte ammoniakfølsomme naturområder	10	> 150
Ikke-almene vandforsyningsanlæg	25	ca. 334
Almene vandforsyningsanlæg	50	> 2.000
Vandløb (herunder dræn) og søer større end 100 m <sup>2</sup>	15 <sup>a</sup>	Ca. 350
Offentlig vej og privat fællesvej	15	ca. 330
Levnedsmiddelvirksomhed	25	> 25
Beboelse på samme ejendom	15	ca. 40
Naboskel	30	ca. 64

<sup>a</sup> 100 m for nyetablering af gyllebeholder.

Faaborg-Midtfyn Kommune vurderer, at afstandskravene er overholdt.

Faaborg-Midtfyn Kommune har ikke mulighed for at afgøre, om der ligger dræn inden for 15 m fra nybyggeriet. Godkendelsen meddeles under forudsætning af, at dette afstandskrav er opfyldt, eller at dræn omlægges således afstandskravet kan overholdes.

Faaborg-Midtfyn Kommune stiller på baggrund af ovenstående følgende vilkår:

- **Der må opføres en ny stald på i alt 810 m<sup>2</sup>, som indrettes med et produktionsareal på maksimalt 363 m<sup>2</sup> med dybstrøelse og dyretypen "Kalve, (under 6 mdr.)". Stalden skal placeres som angivet i ansøgningsmaterialet (jf. Figur 2.2.)**
- **Der må opføres to nye plansiloer på 66 × 13 m. Plansiloerne skal placeres som angivet i ansøgningsmaterialet (jf. Figur 2.2).**

Eksisterende anlæg må ikke udvides eller ændres på en måde, der medfører forøget forurening, hvis afstanden til byzone, sommerhusområder, lokalplanlagte boligområder m.v. eller nabobeboelser er mindre end 50 m, jf. § 6 i husdyrbrugloven. Alle eksisterende stalde og gødningsopbevaringsanlæg ligger mere end 50 m fra sådanne områder.

### Beskyttelseslinjer

Naturbeskyttelseslovens bestemmelser om bygge- og beskyttelseslinjer skal sikre, at de nærmeste omgivelser ved søer og åer samt omkring fortidsminder, skove og kirker friholdes for bebyggelse eller andre væsentlige landskabelige indgreb. Erhvervsmæssigt nødvendigt landbrugsbyggeri er ikke omfattet af de begrænsninger, der er inden for byggelinjerne omkring skove, søer, åer og strande (jf., Naturbeskyttelsesloven<sup>7</sup>).

Det nye byggeri ligger ikke inden for lavbundsarealer eller byggelinjer omkring kirker og fortidsminder og berører ikke beskyttede sten- og jorddiger.

### Landskabelige hensyn

Kommunen skal ved afgørelsen sikre sig, at det ansøgte ikke vil have en væsentlig virkning på miljøet, herunder i forhold til landskabelige værdier (jf. husdyrgodkendelsesbekendtgørelsens §§ 34 og 36). Kommunen skal i den forbindelse fastsætte de nødvendige vilkår (efter husdyrbruglovens § 27, stk. 1).

Faaborg-Midtfyn Kommune vurderer på baggrund af den nye bygnings størrelse, dimensioner og beliggenhed, herunder at den er beliggende i tilknytning til ejendommens hidtidige bebyggelsesarealer, at bygningen ikke vil have en væsentlig virkning på de landskabelige værdier.

I Faaborg-Midtfyn Kommunes Kommuneplan 2019<sup>8</sup> er kommunens åbne land opdelt i tre kategorier, nemlig landskaber, der hhv. skal beskyttes, skal vedligeholdes og kan ændres. Tåstebjerggyden 23, 5600 Faaborg, ligger inden for et landskab, der skal beskyttes.

Tåstebjerggyden 23 ligger ikke inden for fredede områder, arkæologiske beskyttelsesområder eller særligt bevaringsværdige landsbyer, landsbyejerlav eller hovedgårdsejerlav.

Ejendommen ligger indenfor kystnærhedszonen. Ifølge lovbemærkningerne til husdyrbrugloven skal landzoneadministrationen inden for kystnærhedszonen styres af hensynet til både at friholde det åbne land og selve kystområderne for ny bebyggelse.

Som nævnt ovenfor ligger anlægget inden for et "Landskab der skal beskyttes". I områder, hvor landskabskarakteren skal beskyttes, kan der kun ske ganske ubetydelige forandringer, og kun såfremt de ikke påvirker de karaktergivende landskabstræk og særlige visuelle oplevelsesmuligheder. Opførelse af nyt byggeri og nye tekniske anlæg kan således kun finde sted i ganske ubetydeligt omfang, og kun såfremt hensynet til de karaktergivende landskabstræk og særlige visuelle oplevelsesmuligheder og tilstand ikke tilsidesættes.

Da den nye stald bliver opført i tilknytning til eksisterende bygninger, vurderes det ikke at der er behov for skærpede vilkår i form af skærmende beplantning. Ligeledes etableres de nye plansiloer med tilhørende randzone og opsamlingsbeholder lavt i terrænet, da der graves ind i bakken, og de vil derfor ikke være synlige i landskabet. Syd for ejendommen er der en skov som skærmer for indsigt fra havet, og skærmende beplantning i denne retning vurderes derfor heller ikke at være nødvendig.

Faaborg-Midtfyn Kommune stiller på baggrund af nybyggeriet følgende vilkår:

- **Udvendige bygningsdele skal holdes i afdæmpede farver, som harmonerer med omgivelserne. Den nye stald skal opføres som beskrevet i ansøgningsmaterialet med hensyn til bygningshøjde og beliggenhed.**

### Tag- og overfladevand

Ansøger har redegjort for at tagvand ledes til markdræn.

Tilladelser til udledning af tagvand fra nye bygninger håndteres normalt i forbindelse med byggesagen.

<sup>7</sup> Bekendtgørelse af lov om naturbeskyttelse, LBK. nr. 1986 af 27. oktober 2021.

<sup>8</sup> Kommuneplan 2019 kan ses på [Kommuneplan 2019 \(fmk.dk\)](http://kommuneplan2019.fmk.dk)



## 2.6 Gødningsopbevaringsanlæg og opbevaringskapacitet

Husdyrbrugets opbevaringskapacitet til husdyrgødning udgøres af to gyllebeholdere: En med et overfladeareal på 252 m<sup>2</sup> og kapacitet på 1.060 m<sup>3</sup>, og en med et overfladeareal på 730 m<sup>2</sup> og kapacitet på 3.020 m<sup>3</sup>. Desuden har ansøger oplyst, at der også anvendes en gyllebeholder på 3.000 m<sup>3</sup> på en særskilt adresse (Præstegårdsgyden 29, 5600) som opbevaringskapacitet til husdyrbruget, som er ejet af ansøger selv. Til dybstrøelse er der en 168 m<sup>2</sup> møddingsplads.

Ansøger har redegjort for en forventet produktion af gylle på 9.044 m<sup>3</sup>. Med en samlet opbevaringskapacitet på 7.080 m<sup>3</sup>, er der opbevaringskapacitet til i alt 9,39 måneder.

I henhold til § 10, stk. 2 i husdyrgødningsbekendtgørelsen skal husdyrbrug råde over opbevaringsanlæg for husdyrgødning med en kapacitet, der er tilstrækkelig til, at udbringningen kan ske i overensstemmelse med reglerne om udbringningstidspunkter m.v. Den tilstrækkelige opbevaringskapacitet vil normalt svare til mindst 9 måneders tilførsel.

Faaborg-Midtfyn Kommune vurderer i den aktuelle sag, at husdyrbruget skal råde over mindst 9 måneders opbevaringskapacitet for husdyrgødning for at leve op til husdyrgødningsbekendtgørelsens regler. Kommunen vurderer i denne sag, at der er tilstrækkelig opbevaringskapacitet på ejendommen.

Der er i gødningsanvendelsesbekendtgørelsen og husdyrgødningsbekendtgørelsen fastsat regler om udsprinkling af restvand. Der stilles vilkår til indretningen og placeringen af udsprinklingsanlægget. Da kapaciteten af opsamlingsbeholderen på 99 m<sup>3</sup> vurderes at være utilstrækkelig ved perioder med meget nedbør, stilles der vilkår om, at indholdet af opsamlingsbeholderen skal pumpes til en gyllebeholder, når beholderen er fuld.

Desuden gøres der opmærksom på bestemmelserne om udbringning af gødning på stejle skråninger (over 6 grader) ned mod bl.a. kystvande i gødningsanvendelsesbekendtgørelsens § 10, stk. 9 og 10, se Figur 2.3:



Figur 2.3: Oversigt over Tåstebjerggyden 23, 5600 med kortlag med hældning over 6 og 12 grader ned.

- **Der må opføres en opsamlingsbeholder på maksimalt 99 m<sup>3</sup>, som placeres jf. Figur 2.2, til restvand.**
- **Udsprinklingsanlægget skal, med undtagelse af opsamlingsbeholderens størrelse, opføres og dimensioneres jf. byggebladet "Udsprinkling af ensilagesaft og restevand".**
- **Opsamlingsbeholderen skal indrettes således, at indholdet automatisk pumpes til en gyllebeholder, hvis opsamlingsbeholderen er fuld.**

## 2.7 Bygningsmæssige ændringer og anlægsfasen

Ansøgers redegørelse for bygningsmæssige ændringer og anlægsfasen:

*"I forbindelse med nedrivningen af den eksisterende kalvestald og etableringen af den nye kalvestald og plansiloerne, vil der være øget trafik til og fra ejendommen. Dette kommer som et resultat af til- og frakørsel med byggeaffald, diverse byggematerialer. Dertil kommer arbejde med planering/nivellering af byggefeltene. Anlægsfasen forventes at begynde sidst på foråret/start sommer 2023 og varigheden af anlægsfasen forventes at være på ca. 1-3 måneder. Inden for en afstand af 1 km fra ejendommen er der ikke fundet noget direktiv beskyttede bilag IV-arter. Anlægsfasen vil derfor ikke komme til at påvirke nogen bilag IV-arter. Det nærmeste kategori 1-3 natur er placeret ca. 145 m syd for husdyrbruget, og vil derfor ikke blive påvirket af anlægsarbejdet, som skal foregå midt mellem de eksisterende bygninger og umiddelbart vest for de eksisterende plansiloer. I perioden kan der forekomme ekstra støjgener til de nærmeste omboende i forbindelse med byggeriet. Mange af elementerne kommer som færdigvare og skal ikke støbes på ejendommen. Men der vil være aktivitet og arbejder, der kan generere støj, når byggeriet er i gang. Hvis arbejdet med byggeriet foretages i de mørke timer, kan maskinerne fra byggepladsen køre med lys, af hensyn til sikker mandskabstrafik. Anlægsfasen vil ikke give anledning til øvrige gener i form af luftkvalitet, lugtgener, vibrationer, naturforringelse."*

Faaborg-Midtfyn Kommune vurderer, ud fra ansøgers redegørelse, at anlægsfasen af godkendelsen ikke vil have en væsentlig, uforventelig negativ indflydelse på naboer og naturområder.

## 3 Ammoniakemission, BAT og påvirkning af naturområder

I det følgende er nærmere beskrevet angående ammoniakemission fra husdyrbruget, bedst tilgængelige teknologi (BAT) samt husdyrbrugets påvirkning af naturområder.

### 3.1 Ammoniakemission fra husdyrbruget

Ifølge beregningerne i Miljøstyrelsens it-ansøgningssystem vil der være følgende ammoniaktab fra anlægget (stalde samt opbevaringsanlæg til husdyrgødning):

- Ansøgt drift: 4.803 kg kvælstof/år
- Nudrift: 4.585 kg kvælstof/år
- 8 års-drift: 3.385 kg kvælstof/år

8 års-drift: Kommunen skal ved vurderingerne i denne godkendelse inddrage alle etableringer, udvidelser og ændringer af husdyrbruget, der er godkendt, tilladt eller afgjort efter anmeldelse inden for de seneste 8 år (jf. husdyrgodkendelsesbekendtgørelsens § 34, stk. 2). 8 års-driften er derfor den produktion, som der var tilladelse til for 8 år siden. I dette tilfælde er der sket en stigning i ammoniakemissionen fra 8 års-driften til nudriften på baggrund af udvidelse af produktionsarealet inden for denne periode.

### 3.2 Bedste tilgængelige teknologi (BAT)

Hvis husdyrbruget har en årlig ammoniakemission på mere end 750 kg kvælstof (NH<sub>3</sub>-N), skal kommunen fastsætte vilkår, som sikrer reduktion af ammoniakemissionen ved anvendelse af den bedste tilgængelige teknik (jf. husdyrbruglovens § 27, stk. 2).

Kravene til den maksimalt tilladte ammoniakemission ud fra BAT afhænger af dyretype og staldsystem, og af hvorvidt der er tale om nye eller eksisterende stalde. BAT-kravene er fastsat i husdyrgodkendelsesbekendtgørelsens bilag 3, punkt A, nr. 2.1. I it-ansøgningsystemet er de samlede BAT-krav til husdyrbruget beregnet.

Det beregnede BAT-krav og den beregnede faktiske ammoniakemission fra staldene er angivet i Tabel 3.1, og den beregnede ammoniakemission fra gødningsopbevaringslagrene ses i Tabel 3.2.

**Tabel 3.1:** Beregnet BAT-krav og beregnet faktisk ammoniakemission fra staldene i ansøgt drift.

Stald	Ansøgt drift	Produktions-areal (m <sup>2</sup> )	BAT-krav pr. m <sup>2</sup> (kg NH <sub>3</sub> -N/m <sup>2</sup> /år)	BAT-krav samlet (kg NH <sub>3</sub> -N/år)	Ammoniak-emission (kg NH <sub>3</sub> -N/år)
1. Kostald	Malkekøer, kvier og stude. Sengestald med spalter (kanal, bagskyld eller ringkanal)	331	0,89 <sup>b</sup>	295	384
	Malkekøer, kvier og stude. Sengestald med spalter (kanal, bagskyld eller ringkanal)	734	1,16 <sup>a</sup>	851	851
3. Ungdyrstald	Malkekøer, kvier og stude. Dybstrøelse	391	0,84 <sup>a</sup>	328	328
	Malkekøer, kvier og stude. Sengestald med spalter (kanal, bagskyl eller ringkanal)	1.047	1,16 <sup>a</sup>	1.215	1.215
4. Ny kostald	Malkekøer, kvier og stude. Sengestald med spalter (kanal, linespil)	875	1,16 <sup>a</sup>	1.015	1.015
	Malkekøer, kvier og stude. Dybstrøelse	395	0,84 <sup>a</sup>	332	332
Kalvestald	Kalve, (under 6 mdr.). Dybstrøelse	78	0,84 <sup>a</sup>	66	66
Ny kalvestald	Kalve, (under 6 mdr.). Dybstrøelse	363	0,84 <sup>b</sup>	305	305
<b>I alt</b>				<b>4.407</b>	<b>4.496</b>

<sup>a</sup> BAT-krav for eksisterende stalde.

<sup>b</sup> BAT-krav for nye stalde.

Godkendelsen gives på baggrund af de ansøgte staldsystemer (jf. vilkår 3).

**Tabel 3.2:** Beregnet faktisk ammoniakemission fra gødningsopbevaringsanlæg i ansøgt drift.

Lager	Overfladeareal (m <sup>2</sup> )	Miljøteknologi	Effekt af miljøteknologi		Ammoniakemission (kg NH <sub>3</sub> -N/år)
			(%)	(kg NH <sub>3</sub> -N/år)	
Best. Gyllebeholder	252	Ingen	0	0	100,9
Best. Gyllebeholder	730	Fast overdækning	50%	146	146
Møddingsplads	168	Ingen	0	0	60,5
<b>I alt</b>					<b>307</b>

Ud fra oplysningerne i it-ansøgningen (som gengivet i Tabel 3.1 og Tabel 3.2) kan det vurderes, om BAT-kravet er opfyldt:

- Samlet BAT-krav: 4.406 (stalde) + 453 (lagre) = 4.860 kg NH<sub>3</sub>-N/år
- Faktisk emission: 4.496 (stalde) + 307 (lagre) = 4.803 kg NH<sub>3</sub>-N/år

Da den faktiske emission ikke overstiger det samlede BAT-krav, er kravet overholdt.

Faaborg-Midtfyn Kommune stiller følgende vilkår i forhold til overholdelse af BAT:

- **Overfladearealerne på gyllebeholderne må maksimalt være 252 m<sup>2</sup> og 730 m<sup>2</sup>.**
- **Møddingspladsen må maksimalt have et areal til dybstrøelse på 168 m<sup>2</sup>.**
- **Gyllebeholderen med et overfladeareal på 730 m<sup>2</sup> skal forsynes med fast overdækning i form af teltoverdækning med indvendigt skørt.**
- **Den faste overdækning skal etableres senest ved ibrugtagningen af den nye kalvestald.**
- **Åbning af overdækningen må kun ske i forbindelse med omrøring, tømning og udbringning af gylle.**
- **Skader på overdækningen skal repareres inden for en uge efter skadens opståen. Såfremt en skade ikke kan repareres inden for en uge, skal der indgås aftale om reparation inden to hverdage efter skadens opståen. Tilsynsmyndigheden underrettes straks herom.**
- **Egenkontrol for reparation af overdækningen: Der skal føres en logbog for gyllebeholderen, hvori eventuelle skader på overdækningen noteres med angivelse af dato for skaden samt dato for reparation. Logbogen skal opbevares på husdyrbruget i mindst fem år og forevises på tilsynsmyndighedens forlangende.**

### 3.3 Husdyrbrugets påvirkning af naturområder

#### Retsgrundlag

Kommunen skal ved afgørelsen sikre sig, at det ansøgte ikke vil have en væsentlig virkning på miljøet, blandt andet i forhold til natur med dens bestande af vilde planter og dyr og deres levesteder, herunder områder, der er beskyttet mod tilstandsændringer eller fredet, udpeget som internationalt naturbeskyttelsesområde eller udpeget som særlig sårbart over for næringsstofpåvirkning (jf. husdyrgodkendelsesbekendtgørelsens §§ 34 og 36). Kommunen skal i den forbindelse fastsætte de nødvendige vilkår (efter husdyrbruglovens § 27, stk. 1).

I husdyrgodkendelsesbekendtgørelsens §§ 26-29 er der fastsat krav til den maksimale påvirkning af forskellige kategorier af naturområder. Disse beskyttelsesniveauer er opsummeret i Tabel 3.3.

**Tabel 3.3:** Husdyrbruglovens krav vedrørende påvirkning af naturområder med ammoniak. De præcise krav fremgår af husdyrgodkendelsesbekendtgørelsens §§ 26-29.

Kategori	Naturtype	Husdyrbruglovens beskyttelsesniveau
1	Nærmere bestemte ammoniakfølsomme naturtyper inden for Natura 2000-områder	Maksimal totaldeposition afhænger af antallet af andre husdyrbrug i nærheden <sup>a</sup> : 0,2 kg N/ha/år ved mere end 1 husdyrbrug. 0,4 kg N/ha/år ved 1 husdyrbrug. 0,7 kg N/ha/år ved 0 husdyrbrug.
2	Overdrev større end 2,5 ha (samt højmoser, lobeliesøer og heder over 10 ha)	Maksimal totaldeposition 1,0 kg N/ha/år.
3	Heder, moser, overdrev og ammoniakfølsomme skove, der ikke er omfattet af kat. 1 og 2	Kommunen skal vurdere, om der skal stilles krav til den maksimale merdeposition af ammoniak fra husdyrbruget til kategori 3-natur. Kravet kan dog ikke være under 1,0 kg N pr. ha pr. år.

<sup>a</sup>Antal husdyrbrug i nærheden opgøres således: Antal med en emission over 150 kg NH<sub>3</sub>-N/år inden for 200 m + antal > med en emission over 450 kg NH<sub>3</sub>-N/år inden for 200-300 m + antal med en emission over 750 kg NH<sub>3</sub>-N/år inden for 300-500 m + antal med en emission over 1.500 kg NH<sub>3</sub>-N/år inden for 500-1.000 m + antal med en emission over 5.000 kg NH<sub>3</sub>-N/år inden for 1.000-2.500 m. Afstanden måles i forhold til det mest kritiske naturpunkt.

I forbindelse med tilladelser og godkendelser skal kommunen desuden foretage en vurdering i forhold til habitatbekendtgørelsen<sup>9</sup>. I henhold til habitatbekendtgørelsen kan der ikke gives tilladelse til et projekt, hvis projektet i sig selv eller sammen med andre projekter kan skade et Natura 2000-område (jf. § 7), eller det kan beskadige levesteder for dyre- eller plantearter, der er optaget på habitatdirektivets bilag IV (jf. § 10).

De fleste søer, heder, moser, enge og overdrev er omfattet af § 3 i naturbeskyttelsesloven. Dette betyder, at der ikke må foretages ændringer i tilstanden af disse naturområder. En væsentligt øget tilførsel af ammoniak kan medføre tilstandsændringer af sårbare naturområder.

Ifølge Miljøstyrelsen vil en merbelastning på mindre end 1 kg ammoniak pr. hektar pr. år ikke kunne medføre en tilstandsændring af et konkret § 3-område. Miljøstyrelsen anfører, at en merbelastning af denne størrelse er så lav, at det ikke er muligt biologisk at påvise, at det ansøgte har nogen effekt på området.

I Kommuneplan 2019 for Faaborg-Midtfyn Kommune er der opstillet målsætninger for størsteparten af kommunens § 3-beskyttede moser, ferske enge, overdrev og strandenge. Retningslinjerne i Kommuneplan 2019 er, at der, med henblik på at bevare de biologiske bevaringsinteresser i det åbne land, ikke må meddeles tilladelser til aktiviteter, der gennem forurening kan påvirke naturområder i et omfang, som kan hindre opfyldelsen af de fastlagte naturkvalitetsmål. Retningslinjerne er fastsat i medfør af planlovens § 11.

Naturkvalitetsmålene (se Tabel 3.4) er fastsat på baggrund af områdernes aktuelle naturindhold, områdernes størrelse og struktur, oplysninger om tidligere naturværdier, potentiale for genopretning samt den aktuelle eller potentielle landskabsøkologiske betydning som en del af større sammenhængende naturområde eller forbindelsesområde.

<sup>9</sup> Bekendtgørelse om udpegnings og administration af internationale naturbeskyttelsesområder samt beskyttelse af visse arter (habitatbekendtgørelsen). Bek. nr. 2091 af 12. november 2021.

**Tabel 3.4:** Definition af målsætningskategorier for naturområder, der er målsat i Kommuneplan 2019 for Faaborg-Midtfyn Kommune.

Målsætning	Områdets betydning	Beskrivelse
<b>A</b>	Områder af international eller national betydning	Områderne skal være egnede som levested og spredningskilde for betydende bestande af naturtypernes karakteristiske dyre- og plantearter, herunder meget sjældne arter internationalt, nationalt eller regionalt set.
<b>B</b>	Områder af national eller regional betydning	Områderne skal være egnede som levested og spredningskilde for naturtypernes karakteristiske dyre- og plantearter, herunder sjældne arter i Danmark og på Fyn med øer.
<b>C</b>	Områder af regional betydning	Områderne skal være egnede som levested og spredningskorridor for naturtypernes karakteristiske og mere almindelige dyre- og plantearter.
<b>D</b>	Områder af regional eller lokal betydning	Områderne skal være egnede som spredningskorridor i landskabet eller blot være levested for visse af naturtypernes almindelige dyre- og plantearter.

**Naturområder nær husdyrbruget**

I Tabel 3.5 er der gennemgået de mest relevante ammoniakfølsomme naturområder i nærheden af husdyrbrugets anlæg. Naturområderne er opdelt på kategori 1, 2 og 3, jf. Tabel 3.3.

**Tabel 3.5:** Oversigt over naturpunkter, hvor der er foretaget en beregning af ammoniakdepositionen fra husdyrbruget. Afstand er den korteste afstand fra stald/gødningsopbevaringsanlæg til naturområdet.

Kategori	Beskrivelse af naturområde	Ruhed i naturpunkt	Ruhed i opland	Afstand / retning	Mer-deposition (kg N/ha/år)	Total-deposition (kg N/ha/år)
1	Overdrev <sup>a</sup>	S	L	4409 m V	0,0	0,0
2	Overdrev lyø <sup>a</sup>	S	L	3.168 m S	0,0	0,0
2	Overdrev øst <sup>a</sup>	S	L	3.764 m Ø	0,0	0,1
2	Overdrev vest <sup>a</sup>	Mk	L	5.166 m V	0,0	0,0
3	Potentiel ammoniakfølsom skov <sup>b</sup>	S	L	733 m NV	0,1	0,5
3	Potentiel ammoniakfølsom skov <sup>b</sup>	S	L	689 m SØ	0,1	0,3
3	Potentiel ammoniakfølsom skov <sup>a</sup>	S	RV	164 m S	0,4	1,9
3	Mose øst <sup>a</sup>	S	L	720 m Ø	0,2	0,8
3	Mose nordvest <sup>a</sup>	S	L	469 m N	0,3	1,0
3	Overdrev syd <sup>a</sup>	Bn	L	346 m S	0,1	0,4
Paragraf	Beskrivelse af naturområde	Ruhed i naturpunkt	Ruhed i opland	Afstand / retning	Mer-deposition kg N/ha/år	Total-deposition kg N/ha/år
3	Sø 1 <sup>b</sup>	V	L	393 m V	0,1	0,4

3	Sø 2 <sup>b</sup>	V	L	345 m NØ	0,4	1,4
---	-------------------	---	---	-------------	-----	-----

<sup>a</sup> Tilføjet af ansøger

<sup>b</sup> Tilføjet af sagsbehandler

For kategori 1-natur afhænger grænseværdien for ammoniakpåvirkningen af antallet og størrelsen af andre husdyrbrug i nærheden af naturområdet (jf. Tabel 3.3). Da den beregnede totaldeposition i kategori 1-natur ikke overstiger 0,2 kg N/ha/år, er det Faaborg-Midtfyn Kommunes vurdering, at bidraget af ammoniak fra det ansøgte projekt, uafhængigt af andre husdyrbrug i området, er så lille, at det ikke vil føre til en tilstandsændring for de pågældende kategori 1-naturområder. Derfor er kumulationen med andre husdyrbrug ikke opgjort i denne sag.

Der ligger ikke andre registrerede § 3-områder inden for 650 m fra husdyrbrugets anlæg.

### Faaborg-Midtfyn Kommunes vurdering

Den ammoniakdeposition, som husdyrbruget giver anledning til, i naturområder i kategori 1, 2 eller 3, er lavere end grænseværdierne (jf. Tabel 3.3 og Tabel 3.5). Husdyrbruget vurderes dermed ikke at ville give en væsentlig påvirkning af disse områder.

Faaborg-Midtfyn Kommune vurderer på baggrund af ovenstående, at husdyrbruglovens krav vedrørende ammoniakpåvirkning af naturområder er overholdt.

Det er kommunens vurdering, at Tåstebjerggyden 23, 5600 Faaborg hverken i sig selv eller i forbindelse med andre projekter vil påvirke et Natura 2000 område. Det nærmeste Natura 2000 område er N123 "Bøjden Nor" som ligger ca. 4 km fra området. Udpegningsgrundlaget for dette Natura-2000 område er bestemte naturtyper og arter der findes indenfor området.

I lokalområdet omkring Tåstebjerggyden 23, 5600 Faaborg er der forekomst af arter optaget på habitatdirektivets Bilag IV over strengt beskyttede arter. Herunder:

- Vandflagermus
- Sydflagermus
- Dværgflagermus
- Hasselmus
- Marsvin
- Markfirben
- Stor vandsalamander
- Spidssnudet frø
- Springfrø
- Strandtudse
- Grønbroget tudse

Faaborg-Midtfyn Kommune har i efteråret 2023 foretaget en besigtigelse af diget vest for ejendommen. Besigtigelsen af diget havde til formål at vurdere diget som levested for markfirben. Det vurderes, at diget ikke er egnet som levested for markfirben.

Faaborg-Midtfyn Kommune vurderer, at Tåstebjerggyden 23, 5600 Faaborg ikke vil have nogen indflydelse på yngle- eller rasteområder for Bilag IV arter.

## 4 Påvirkning af naboer m.v.

Kommunen skal ved afgørelsen sikre sig, at det ansøgte ikke vil have en væsentlig virkning på miljøet, herunder i forhold til lugt-, støj-, rystelses-, støv-, flue-, transport- og lysgener, uhygiejniske forhold, affaldsproduktion m.v. (jf. husdyrgodkendelsesbekendtgørelsens §§ 34 og 36). Kommunen skal i den forbindelse fastsætte de nødvendige vilkår (efter husdyrbruglovens § 27, stk. 1).

### 4.1 Lugt

I husdyrbrugloven er der indbygget et beskyttelsesniveau for lugt, jf. husdyrgodkendelsesbekendtgørelsens §§ 31-33 og bilag 3, punkt B. Miljøstyrelsens it-ansøgningsystem foretager en beregning af geneafstandene for lugt i forhold til forskellige typer af beboelser og områder. Inden for geneafstanden kan lugten fra husdyrbruget overstige det vejledende geneniveau.

Det vejledende geneniveau for lugt er, ved anvendelse af Miljøstyrelsens lugtmodel, 5  $\text{OU}_E/\text{m}^3$  for byzone o.l., 7  $\text{OU}_E/\text{m}^3$  for samlet bebyggelse og 15  $\text{OU}_E/\text{m}^3$  for enkeltboliger uden landbrugspligt. Husdyrbrugloven stiller ikke krav til lugtpåvirkning af boliger med landbrugspligt.  $\text{OU}_E$  er en måleenhed for lugt, hvor genekriteriet i forhold til byzone (5  $\text{OU}_E/\text{m}^3$ ) svarer til, at registrerbar, men ikke genegivende, lugt fra husdyrbruget undtagelsesvis kan forekomme.

Lugtemissionen fra et husdyrbrug beregnes ud fra normtal. Emissionen afhænger af dyretype og staldsystem samt af eventuelle lugtreducerende foranstaltninger. I denne sag er beregningen sket ud fra de dyretyper og staldsystemer, der fremgår af Tabel 2.2, og der anvendes ikke lugtreducerende teknologi.

I Miljøstyrelsens it-ansøgningsssystem er der lavet en beregning af geneafstanden i forhold til de forskellige typer af nabobeboelser. Resultatet ses i Tabel 4.1.

**Tabel 4.1:** Sammenligning af beregnet geneafstand for lugt og vægtet gennemsnitsafstand fra staldanlæggets lugtcentrum til de nærmeste beboelser af forskellig type.

Type af beboelse	Adresse/område	Geneafstand	Vægtet gennemsnitsafstand
Enkeltbolig uden landbrugspligt	Tåstebjerggyden 25	114 m	435 m
Samlet bebyggelse m.v.	Lokalplan 4.101 (ved Knoldsborgvej 1)	324 m	2.015 m
Byzone/sommerhusområde	Horne Sommerland	483 m	1.481 m

Som det fremgår af Tabel 4.1, er den beregnede geneafstand mindre end den vægtede gennemsnitsafstand for alle tre områdetyper. Husdyrbruglovens beskyttelsesniveau er dermed overholdt.

Personer, der bor inden for konsekvenszonen<sup>10</sup>, kan betragtes som "berørte" af projektet i forhold til lugt. I den aktuelle sag er der krav om, at berørte af projektet orienteres, når der er lavet et udkast til afgørelse i sagen. Lugtkonsekvenszonen er udregnet til at være 472 m.

Da den ukorrigeret geneafstand til nærmeste byzone er længere end lugtkonsekvenszonen, og da kommunen skal vurdere lugt ud fra "worst case", har Faaborg-Midtfyn Kommune ændret lugtkonsekvenszonen til 483 m.

I den aktuelle sag er der 6 nabobeboelser inden for 483 m, svarende til konsekvenszonen.

Faaborg-Midtfyn Kommune stiller vilkår vedrørende rengøring af staldanlæg med henblik på at sikre, at lugtgener begrænses mest muligt:

- **Der skal til stadighed holdes en god staldhygiejne, herunder sikres, at produktionsarealet og foderarealernes bund holdes tørre, og at staldene og fodringsanlægget holdes rent.**

<sup>10</sup> Konsekvenszonen for lugt skal betragtes som området uden for hvilket husdyrbruget under normale forkomne drifts- og vejrforhold kun undtagelses vil kunne registreres, jf. Lugtvejledningen fra FMK 2002.



Ligeledes stiller Faaborg-Midtfyn Kommune vilkår om, at:

- **Ventilationsanlæg skal renholdes og rengøres efter behov, dog minimum 1 gang årligt.**

Desuden stiller Faaborg-Midtfyn Kommune vilkår om, at lugtgenekriterierne skal overholdes, og at kommunen kan kræve, at ansøger for egen regning får foretaget en undersøgelse af lugten:

- **Husdyrbruget må ikke give anledning til væsentlige lugtgener. Ved væsentlige lugtgener forstås, at ovenstående genekriterier er overskredet.**
- **Hvis tilsynsmyndigheden skønner, at eventuelle klager vedr. lugt fra husdyrbruget er velbegrundede, kan tilsynsmyndigheden kræve, at husdyrbruget for egen regning lader foretage en undersøgelse af forskellige lugtkilder. Lugtmåling kan maksimalt kræves én gang pr. år og skal foretages efter en metode, som er autoriseret af Miljøstyrelsen eller efter en metode anvist af tilsynsmyndigheden.**
- **Hvis lugtmålingen viser, at husdyrbruget medfører væsentlige lugtgener, skal husdyrbruget gennemføre lugtreducerende foranstaltninger, således at lugten uden for staldene reduceres så meget, at lugtgenerne efter tilsynsmyndighedens vurdering ikke længere er væsentlige.**

Lugtmålinger kan kun kræves, når der er begrundet mistanke om, at produktionen giver anledning til større lugtemission, end der er forudsat i forbindelse med denne godkendelse, og krav til ejeren om lugtmålinger bør ske ud fra en proportionalitetsbetragtning. Vilkårene skal sikre, at ejendommen ikke giver større lugtgener, end der kan forventes ifølge grundlaget for miljøvurderingen.

## 4.2 Støj

Ansøgers redegørelse for støjkloder og støjende aktiviteter:

*"De væsentlige støjkloder fra husdyrbruget, vil være driftsstøj ved pumpning af gylle og aflæsning af doer, foderblanding og mælkekøling samt trafikstøj i forbindelse med husdyrgødning, grovfoder, ensilering og afhentning af mælk og gylle til biogas. Husdyrbrugets støjende aktiviteter tilrettelægges, så vidt muligt så de medfører færrest muligt gener til de omkringboende. Foderblandingen sker på pladsen omkring ensilageanlægget og fodergaragen. Samlet vurderes det at husdyrbruget ikke vil medføre væsentlige støjgener for de omkringboende."*

Miljøstyrelsen vejledende støjgrænser kan ses Tabel 4.2. Husdyrbrugets samlede bidrag til det ækvivalente, korrigerede støjniveau målt i dB(A) og målt i ethvert punkt på opholdsarealer ved nabobeboelse må ikke overstige værdierne i tabellen.

I natperioden mellem kl. 22-7 (alle dage) må der ikke forekomme spidsværdier, der overstiger grænseværdien med mere end 15 dB(A).

Nærmeste nabobeboelse ligger ca. 300 m fra de nærmeste anlæg.

## Faaborg-Midtfyn Kommunes vurdering

Faaborg-Midtfyn Kommune vurderer, at de omkringboende kan sikres mod væsentlige støjgener ved at stille vilkår om overholdelse af konkrete støjgrænser samt vilkår om, at der skal foretages målinger, såfremt der skulle opstå begrundet tvivl om, hvorvidt ejendommens drift kan leve op til de fastsatte grænser.

Faaborg-Midtfyn Kommune stiller følgende vilkår:

- **Husdyrbruget må ikke give anledning til væsentlige støjgener. Husdyrbrugets samlede bidrag til det ækvivalente, korrigerede støjniveau målt i dB(A) og målt i ethvert punkt på opholdsarealer ved nabobeboelse må ikke overstige følgende værdier.**

**Tabel 4.2:** Miljøstyrelsen vejledende støjgrænser.

Tidsrum	Mandag-fredag		Lørdag		Søndag og helligdage	Alle dage
	7-18	18-22	7-14	14-22	7-22	22-7
Enkeltboliger i landzone	55	45	55	45	45	40
Byzone og områder i landzone udlagt til boligformål	45	40	45	40	40	35
Sommerhusområder og områder udlagt til rekreative formål	40	40	40	40	40	35

- **I natperioden mellem kl. 22-7 (alle dage) må der ikke forekomme spidsværdier, der overstiger grænseværdien med mere end 15 dB(A).**
- **Hvis tilsynsmyndigheden skønner, at eventuelle klager vedr. støj fra husdyrbruget er velbegrundede, kan tilsynsmyndigheden kræve, at husdyrbruget igennem en akkrediteret virksomhed for egen regning efterviser, at de stillede støjkrav er overholdt. Støjmåling kan maksimalt kræves én gang pr. år og skal foretages i overensstemmelse med Miljøstyrelsens til enhver tid gældende vejledning om måling af ekstern støj fra virksomheder.**
- **Hvis støjmålingen viser, at støjkravene ikke er overholdt, skal husdyrbruget udarbejde et projekt med tidsplan for udførelse af støjdæmpende foranstaltninger.**

### 4.3 Transport

Ansøgers redegørelse antallet af transporter til og fra husdyrbruget og transportveje:

*" Antallet af transporter til- og fra Tåstebjerggyden 23 forventes at ikke at stige væsentligt, idet der ikke forventes at komme flere dyr på ejendommen.*

*Samlet vurderes det at det øgede antal transporter til og fra husdyrbruget ikke vil medføre nogen væsentlige gener for de nærmeste naboer, da det ikke forventes nogen stigning i antallet af transporter til og fra ejendommen."*

Ansøger har redegjort for det forventede antal transporter til og fra Tåstebjerggyden 23 som beskrevet i Tabel 4.3.

**Tabel 4.3:** Omtrentligt antal transporter til/fra Tåstebjerggyden 23 i nudrift og ansøgt drift.

Transporttype	Tidspunkt på døgn	Nudrift		Ansøgt drift	
		Hyppeghed	Antal læs/år	Hyppeghed	Antal læs/år
<b>Traktor</b>					
Transport af grovfoder	6-22	Maj-Oktober	410	Maj-Oktober	410
Udbringning af dybstrøelse	Dagtimerne	Hver 3. måned	24	Hver 3. måned	24
<b>Lastbil</b>					
Levering af sækkevarer/løsvarer	6-19	1 gang pr. måned	12	1 gang pr. måned	12
Døde dyr	6-19	1 gang pr. måned	12	1 gang pr. måned	12
Levering af brændstof	6-19	ca. hver 3. måned	4	ca. hver 3. måned	4
Afhentning af mælk	5-22	Hver anden dag	180	Hver anden dag	180
Gylle til biogas	Dagtimerne	Hver fredag	156	Hver fredag	156
<b>I alt</b>			<b>ca. 789</b>		<b>ca. 789</b>

#### Faaborg-Midtfyn Kommunes vurdering

Fra indkørslen til husdyrbruget er der ca. 80 m til nærmeste nabo. Faaborg-Midtfyn Kommune vurderer på baggrund af ovenstående redegørelse, samt afstanden til nærmeste nabo, at transport til og fra virksomheden ikke vil give væsentlige gener for omboende.

#### 4.4 Støv

Ansøgers redegørelse for aktiviteter der kan give anledning til støvgener:

*"Husdyrbrugets støvende aktiviteter forekommer i forbindelse med foderhåndtering, strøning af halm og transporter på ejendommen. Håndtering af foder sker i forbindelse med ensilagepladserne som er på støbt grund. Dette reducerer støvgenerne. Det vurderes at det er svært at reducere støvgenerne yderligere."*

##### **Faaborg-Midtfyn Kommunes vurdering**

Støv fra staldanlægget, transporter på ejendommen og håndtering af dyr og foder, vurderes ikke at give anledning til gener for de omkringboende. Der sker ingen ændringer i driften i forhold til støv med det ansøgte.

Med henblik på at kunne gribe ind, hvis der skulle opstå væsentlige støvgener, stiller Faaborg-Midtfyn Kommune følgende vilkår:

- ***Husdyrbruget må ikke give anledning til væsentlige støvgener uden for husdyrbrugets areal. Det er tilsynsmyndigheden, der vurderer, om støvgenerne er væsentlige.***
- ***Hvis tilsynsmyndigheden skønner, at eventuelle klager vedr. støv fra husdyrbruget er velbegrundede, kan tilsynsmyndigheden kræve, at husdyrbruget gennemfører støvreducerende foranstaltninger, således at støvgenerne efter tilsynsmyndighedens vurdering ikke længere er væsentlige.***

#### 4.5 Lys

Ansøgers redegørelse for relevant lysforbrug:

*"Der vil være dæmpet nat-belysning (vågelys) i stalden af hensyn til sikker kotrafik. Derudover vil der være udendørs belysning i forbindelse med driftsbygningerne af hensyn til mandskabstrafik til og fra staldene. Det vurderes at lyset fra husdyrbruget ikke vil medføre væsentlige gener for de nærmeste naboer på grund af ejendommens beliggende i terrænet, hvor husdyrbruget er beliggende i en lavere kote end de nærmeste naboer."*

Faaborg-Midtfyn Kommune vurderer på grundlag af omfanget af udebelysning samt afstand til og beliggenhed i forhold til nærmeste nabobeboelser, at husdyrbruget ikke vil give anledning til væsentlige lysgener.

## 5 Resurser

### 5.1 Energiforbrug

Ansøgers redegørelse for energiforbrug:

*"Husdyrbrugets energikrævende processer er staldbelysning, malkning, mælkekøling, automatisk udfordring til kraftfoderautomater samt pumpning af gylle. Der er estimeret et årligt energiforbrug på ca. 130.000 kWh.*

*Energiforbruget forventes ikke at stige som følge af etableringen af den nye kalvestald og de nye plansiloer.*

*Af energisparende foranstaltninger er der følgende:*

- *Det opvarmede kølevand fra nedkøling af mælken anvendes som opvarmet spulevand til rengøring af malkestald og mælketank, samt som opvarmet brugsvand i staldene.*
- *Der er ingen mekanisk ventilation, der benyttes udelukkende naturlig ventilation i staldene.*
- *De elektriske installationer sikres at de fungerer optimalt gennem daglig brug og tilsyn*
- *De elektriske installationer reparerer og vedligeholdes løbende, med henblik på at reducere energiforbruget.*
- *Generelt prioriteres der i energieffektive løsninger, med henblik på reduktion af energiforbruget og økonomiske besparelser.*

### 5.2 Vandforbrug

Ansøgers redegørelse for vandforbrug:

*"Husdyrbruget for leveret vand fra det nærmeste offentlige vandværk.*

*Der er estimeret et årligt vandbrug ud fra gældende normtal på ca. 13.750 m<sup>3</sup>.*

*De primære vandforbrugende aktiviteter kommer fra drikkevand til dyrene, samt vaskevand fra malkecenter, stalde og pladser.*

*Vandforbruget forventes ikke at stige som følge af etableringen af den nye kalvestald og plansiloer.*

*Af vandsparende foranstaltninger er der følgende:*

- *Vaskevandet fra rengøring af mælketank og malkeanlæg genanvendes til vask af malkestalden.*
- *Vaskeanlægget fra mælketank og malkeanlæg er et automatisk anlæg, der genbruger vand og rengøringsmidler. Derved bruges der færre rengøringsmidler og mindre vand, og dermed også et lavere energiforbrug.*
- *Lækager identificeres gennem dagligt opsyn og reparationer udføres hurtigst muligt.*
- *Der følges op på eventuelle afvigelser i vandforbruget gennem aflæsning af separat vandmåler."*

Med henblik på om nødvendigt at kunne gribe ind, stiller Faaborg-Midtfyn Kommune følgende vilkår:

- **Husdyrbrugets forbrug af vand og energi (el, fyringsolie, diesel o.l.) skal registreres mindst én gang årligt og skal kunne fremvises ved tilsyn.**
- **Hvis vand- og energiforbruget stiger utilsigtet, eller hvis det er væsentligt højere, end hvad der kan forventes, skal der gøres en indsats for at nedbringe forbruget. Der skal kunne redegøres for denne indsats i forbindelse med miljøtilsyn.**

## 6 Skadedyr

Ansøgers redegørelse for skadedyr:

*"Der lægges vægt på at der sker en hurtig og effektiv bekæmpelse af skadedyr, ved konstatering af rotter. For at forebygge tilstedeværelsen af rotter, foretages der daglig oprydning af foderrester m.m. Fluer bekæmpes efter retningslinjerne for fluebekæmpelse på og omkring gårde fra Agro – institut for agroøkologi, Aarhus Universitet."*

Med henblik på at kunne gribe ind, hvis der skulle opstå væsentlige gener med rotter og fluer stiller Faaborg-Midtfyn Kommune følgende vilkår:

- ***Der skal foretages en effektiv fluebekæmpelse på ejendommen efter de nyeste retningslinjer fra Skadedyrlaboratoriet, Aarhus Universitet.***
- ***Opbevaring og håndtering af foder skal ske på sådan en måde, at der ikke opstår risiko for tilhold af skadedyr (rotter m.v.).***

Det er tilsynsmyndigheden, der vurderer, om generne er væsentlige.

Derudover er ejendommen omfattet af kommunens årlige tilsyn angående rotter (jf. § 8 i Rottebekendtgørelsen, nr. 2307 af 6. december 2021).

## 7 Døde dyr

Ansøgers redegørelse for døde dyr:

*"Døde dyr afhentes af DAKA inden for et døgn. Døde dyr placeres på en betonflise ved den eksisterende kalvestald. Når stalden bliver revet ned, skal de døde dyr forsat placeres på betonflisen. De døde dyr overdækkes med kadaverkappe eller lign."*

Håndtering af døde dyr på ejendommen er omfattet af reglerne i bekendtgørelse om opbevaring m.m. af døde produktionsdyr<sup>11</sup>, og det forudsættes, at disse regler bliver fulgt. Reglerne sigter primært mod at undgå smitterisiko fra døde dyr gennem krav vedr. placering og indretning af afhentningspladser.

Faaborg-Midtfyn Kommune vurderer, at der herudover skal stilles følgende vilkår:

- ***Døde dyr skal opbevares således, at de ikke giver anledning til væsentlige gener for omkringboende eller forbipasserende.***

Det er tilsynsmyndigheden, der vurderer, om generne er væsentlige.

---

<sup>11</sup> Bekendtgørelse nr. 558 af 1. juni 2011 om opbevaring m.m. af døde produktionsdyr.

## 8 Erhvervsaffald

Ansøgers redegørelse for olie-, kemikalie- og andet erhvervsaffald:

*"Affald opbevares sikkert og forsvarligt i containere, så der ikke kan ske spild eller tab, der kan skade miljøet og omgivelserne.*

*Brændbart affald opsamles og køres til genbrugspladsen i Sandholt-Lyndelse.*

*Eventuelle medicinrester, kanyler samt øvrigt veterinært affald tages retur af dyrlægen.*

*Spildolie opbevares miljømæssigt forsvarligt i maskinhuset, og afhentes gennem ordning med DLG."*

### Faaborg-Midtfyn Kommunes vurdering

Husdyrbruget er omfattet af reglerne beskrevet i affaldsbekendtgørelsen<sup>12</sup> samt Faaborg-Midtfyn Kommunes erhvervsaffaldsregulativ. Erhvervsaffaldsregulativet stiller vilkår vedrørende sortering og genanvendelse af affald med henblik på at sikre en miljømæssigt forsvarlig bortskaffelse med størst mulig ressourceudnyttelse.

I henhold til § 60, stk. 2, i førnævnte bekendtgørelse, skal affaldsproducerende virksomheder senest d. 31. december 2022 sortere deres husholdningslignende affald i overensstemmelse med sorteringskriterierne i bekendtgørelsens bilag 6. Derudover skal beholdere til indsamling af husholdningslignende affald mærkes med de relevante piktogrammer (jf. bekendtgørelsens bilag 6). Affaldsproducerende virksomheder skal sikre en høj reel genanvendelse af affaldet (jf. § 60, stk. 5.). Kommunalbestyrelsen kan anmode om dokumentation for, hvor stor en del af de enkelte affaldsfraktioner der reelt bliver forberedt med henblik på genbrug eller genanvendt (jf. § 60, stk. 5.).

Faaborg-Midtfyn Kommune vurderer, at det ikke er behov for at stille skærpede vilkår vedrørende håndtering af ejendommens affald.

## 9 Grænseoverskridende virkninger

Ansøgers redegørelse for grænseoverskridende virkninger:

*"Husdyrbruget ligger langt fra den danske grænse og en vurdering af indvirkning på miljøet i en anden stat finder ansøger ikke relevant."*

Faaborg-Midtfyn Kommune vurderer på grundlag af husdyrbrugets placering, at der ikke er behov for særlige vilkår i forbindelse med grænseoverskridende virkninger.

## 100-Alternativ

Ansøgers redegørelse for 0-alternativ:

*"Nul-alternativet til denne ansøgning er ikke at foretages nogle ændringer af husdyrbruget og fortsætte med uændret produktion, hvor den eksisterende kalvestald fortsat er i drift, og hvor ejendommens eksisterende stalde/anlæg ikke kan udnyttes til fulde. Derudover vil der, hvis de nye plansiloer ikke etableret, være en større del af grovfoderet placeret i en markstak, som vil medføre at markerne bliver kørt op når stakken bruges. Hvis den nye kalvestald ikke etableres, vil der ikke være mulighed for at flytte rundt på dyrene, så det sikres at der er tilstrækkeligt med kælvnings- og sygebokse, samt nok staldareal til at sikre at de nye dyrevelfærdskrav vil være overholdt, når de bliver implementeret."*

0-Alternativet beskriver forholdene, hvis ændringen ikke finder sted. 0-alternativet vil betyde en fastholdelse af den nuværende produktion reguleret efter gammel lovgivning.

Alle lovgivningens miljøkrav vedrørende ammoniak og lugt samt anvendelse af BAT er overholdt.

<sup>12</sup> Bekendtgørelse nr. 2512 af 10. december 2021 om affald.

## 11 Uheld og driftsforstyrrelser

Kommunen skal ved afgørelsen sikre sig, at det ansøgte ikke vil have en væsentlig virkning på miljøet, herunder i forhold til jord, grundvand og overfladevand (jf. husdyrgodkendelsesbekendtgørelsens §§ 34 og 35). Kommunen skal i den forbindelse fastsætte de nødvendige vilkår (efter husdyrbruglovens § 27, stk. 1).

Ved akut forurening af jord, overfladevand eller grundvand skal husdyrbruget straks alarmere alarmcentralen på tlf. 1-1-2. Det gælder blandt andet ved spild af gylle, ajle, ensilagesaft, møddingsvand, olie, benzin eller kemikalier. Opdages der forurening, der ikke er opstået akut, skal kommunens miljøafdeling kontaktes telefonisk i åbningstiden (tlf. 7253 2140). Ved tvivlstilfælde skal husdyrbruget kontakte alarmcentralen på tlf. 1-1-2.

Faaborg-Midtfyn Kommune vurderer, at husdyrbrug kan give anledning til risiko for forurening ved uheld og driftsforstyrrelser, især gennem håndtering og opbevaring af husdyrgødning.

Der er i husdyrgødningsbekendtgørelsen fastsat en række krav til opbevaring og anvendelse af husdyrgødning. Faaborg-Midtfyn Kommune vurderer, at når disse regler bliver fulgt, og driftsherren i øvrigt udviser den nødvendige agtpågivenhed, er risikoen for uheld og driftsforstyrrelser, der medfører forurening, begrænset.

Faaborg-Midtfyn Kommune stiller derfor ikke særlige vilkår med henblik på at begrænse risikoen for forurening i forbindelse med uheld og driftsforstyrrelser.

## 12 Ophør af drift

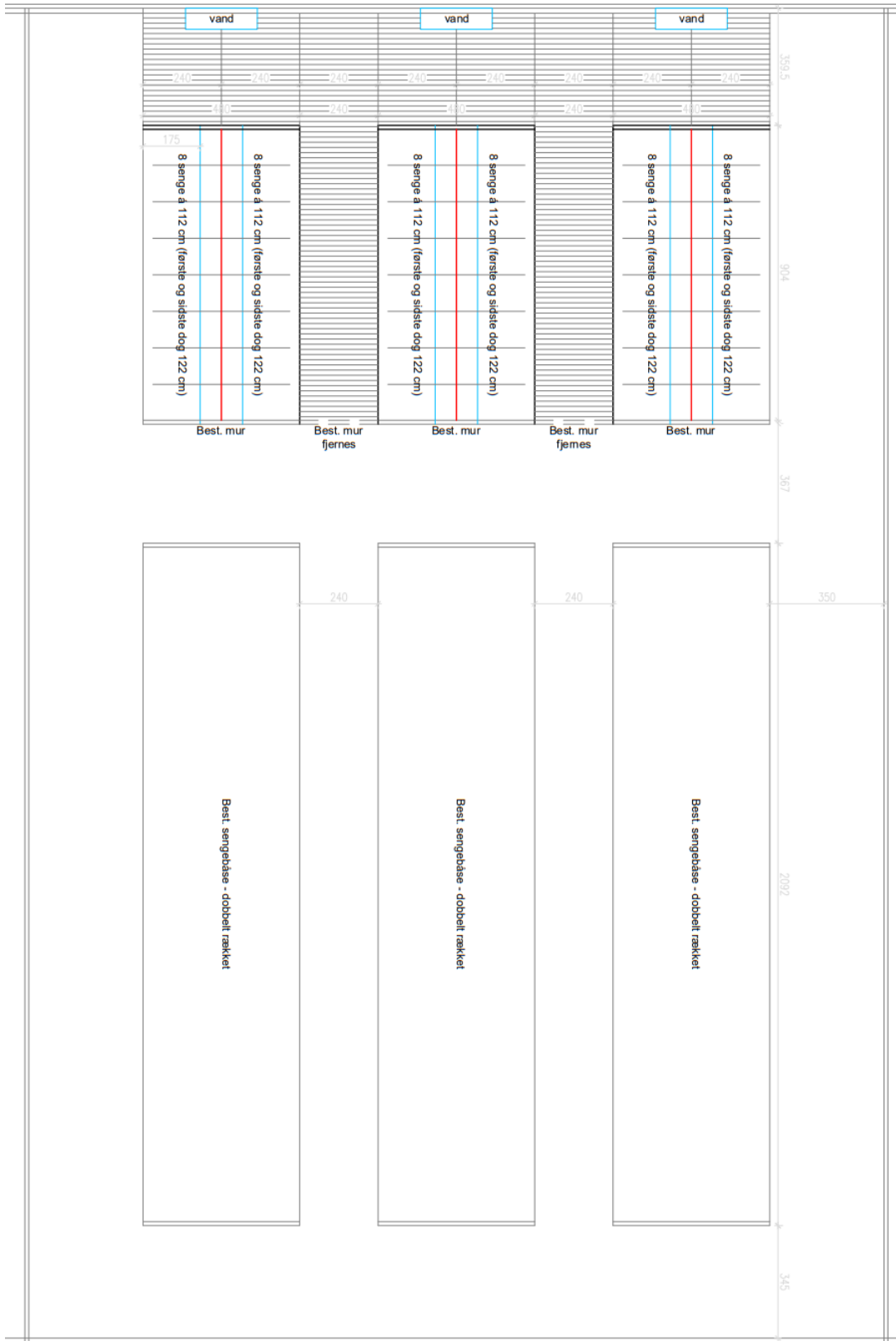
Kommunen skal ved afgørelsen sikre sig, at det ansøgte ikke vil have en væsentlig virkning på miljøet, herunder ved ophør af husdyrbruget (jf. husdyrgodkendelsesbekendtgørelsens § 36). Faaborg-Midtfyn Kommune stiller derfor følgende vilkår:

- ***Ved ophør af driften skal virksomheden foretage oprydning i et sådant omfang, at forureningsfare undgås, blandt andet skal virksomheden tømme gyllebeholdere, fortanke og gyllekanaler og udbringe tilbageværende husdyrgødning som gødning.***

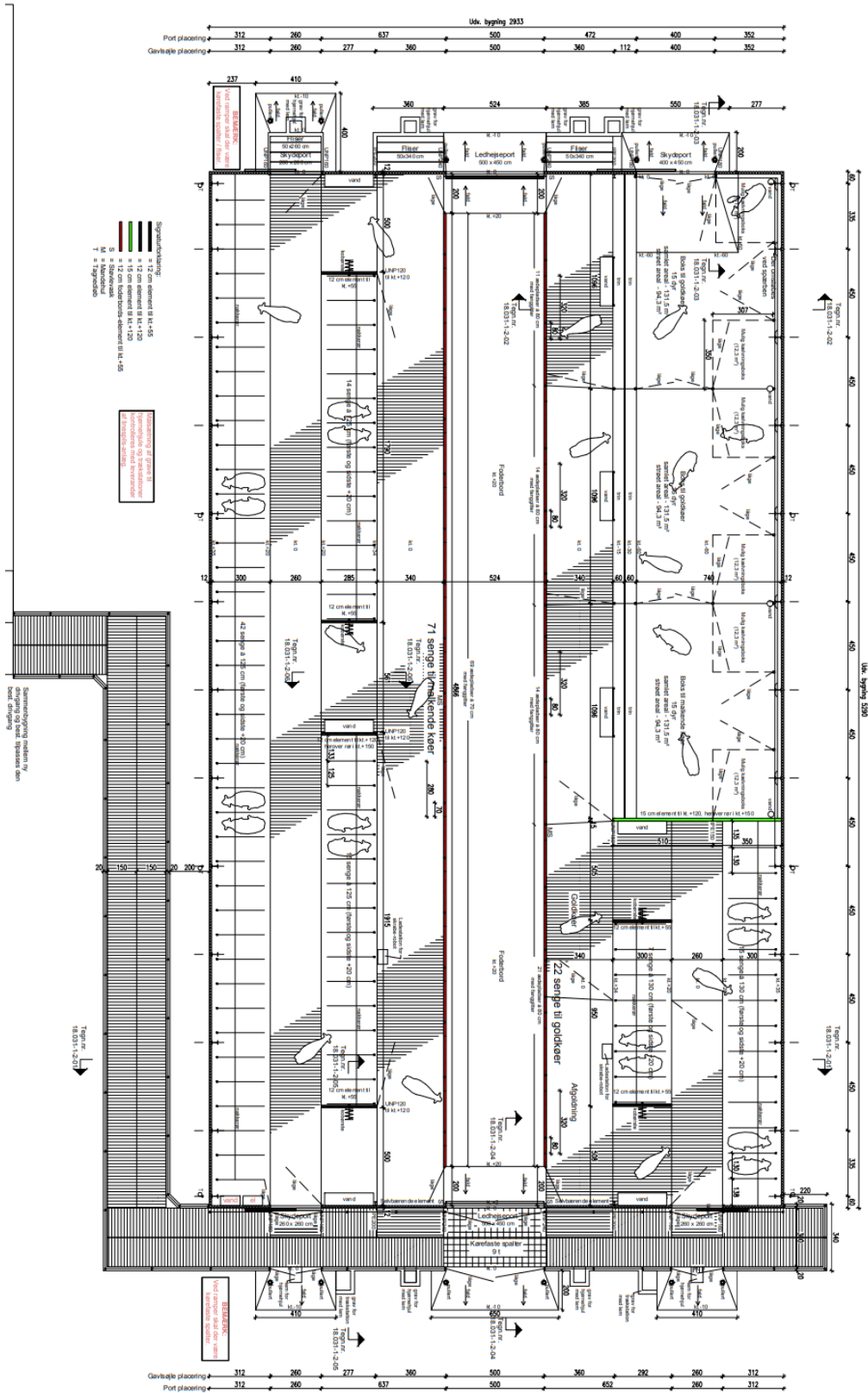


# Bilag 1 (produktionsarealer)

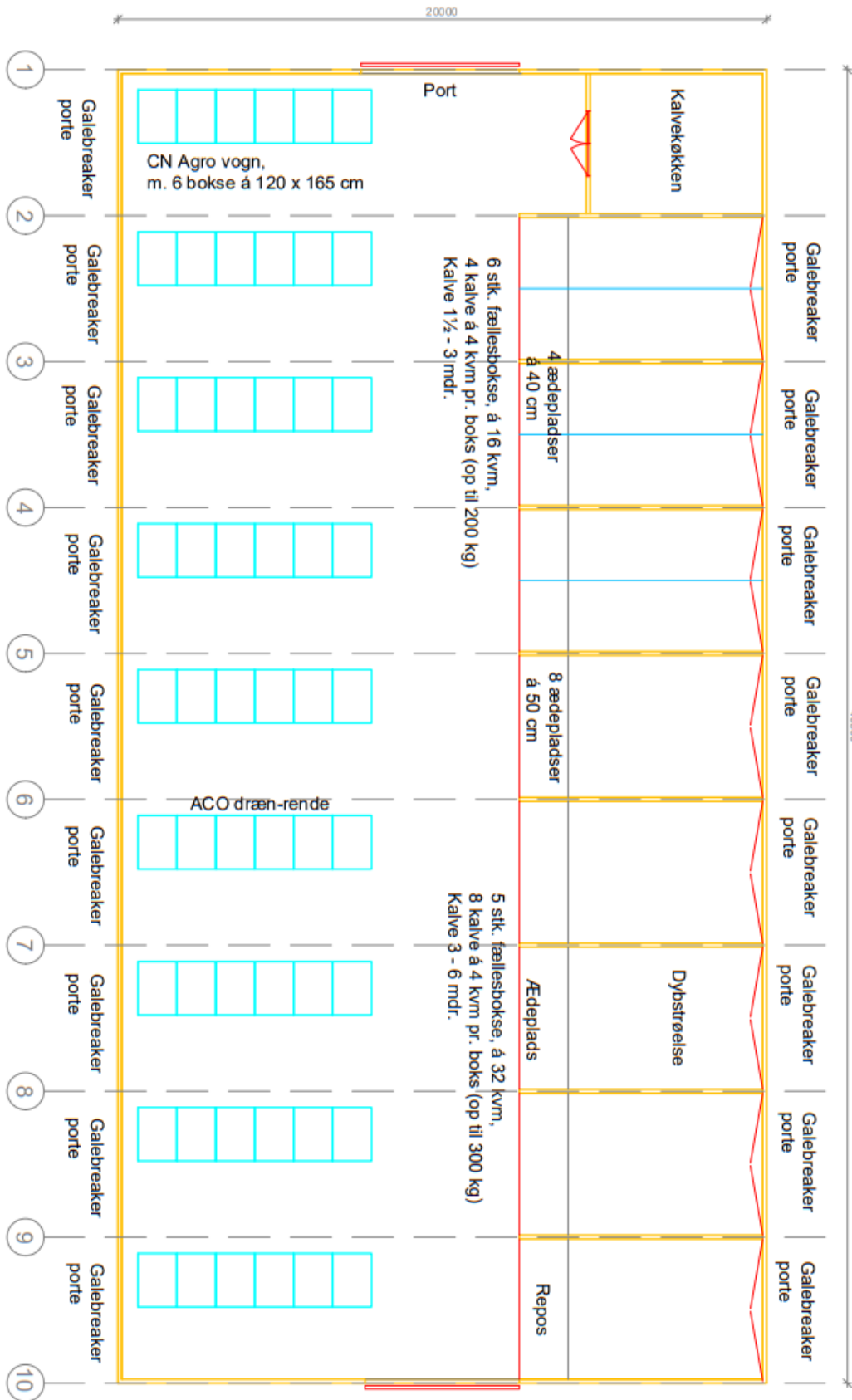
## 1. Kostald



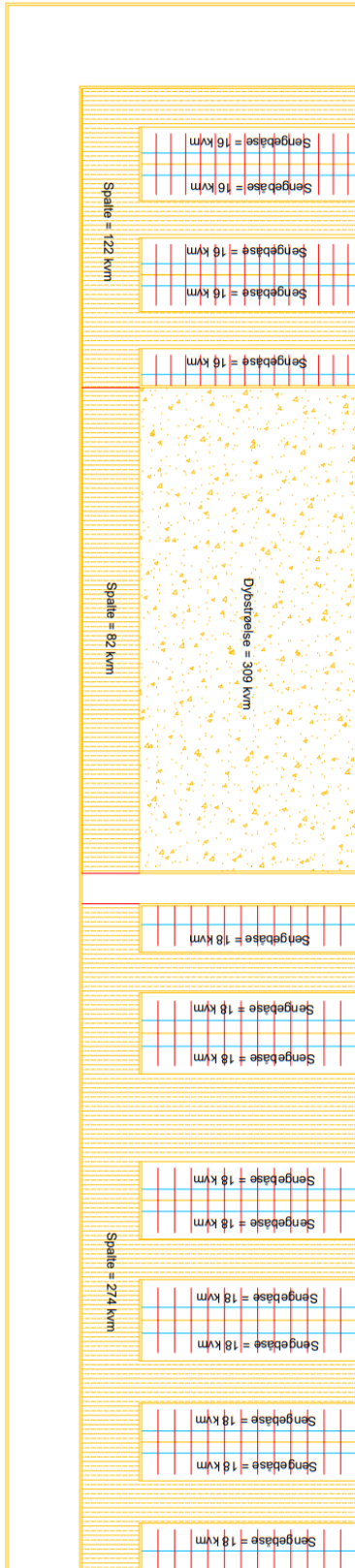
### 4. Kostald



## Ny kalvestald



### 3. Ungdyrstald



## **Bilag 2 Miljøkonsekvensrapport**

# Miljøkonsekvensrapport

Tåstebjerggyden 23, 5600 Faaborg  
Ansøgning om tilladelse efter §16a Husdyrbrugloven



Version 3  
Indsendt til Faaborg-Midtfyn Kommune  
Den 27. november 2023

## Datablad

<b>Ansøger og ejer</b>	Søren Bild Johansen Tåstebjerggyden 23a, 5600 Faaborg Faaborg-Midtfyn Kommune  Mobil: 40459364 <a href="mailto:borsholdt@gmail.com">borsholdt@gmail.com</a>
<b>Husdyrbrugets adresse</b>	Tåstebjerggyden 23, 5600 Faaborg
<b>CVR-nummer</b>	26630711
<b>CHR-nummer</b>	17618
<b>Kommune</b>	Faaborg-Midtfyn Kommune
<b>Ejendomsnummer</b>	4300009484
<b>Matrikel-nr.</b>	19h – Horne By, Horne m.fl.
<b>Produktionsmæssig sammenhæng</b>	Ingen produktionsmæssigt sammenhæng med øvrige husdyrbrug
<b>IT-skema</b>	235 942
<b>Konsulent</b>	Velas I/S Nikolaj Mazanti Aaslyng, Miljøkonsulent, <a href="mailto:nima@velas.dk">nima@velas.dk</a>
<b>Ansøgning indsendt</b>	Damsbovej 11, 5492 Vissenbjerg 8. september 2022

## Forord

Denne rapport beskriver de miljømæssige forhold ved den ansøgte produktion på Tåstebjerggyden 23, 5600 Faaborg. Det ansøgte omfatter dyrehold i eksisterende stalde og godkendelse af de eksisterende produktionsarealer, samt opførelse af en ny kalvestald og etablering af en ny ensilageplads.

Materialet danner grundlaget for kommunens afgørelse om miljøgodkendelse for ejendommen. Ansøgningen skal behandles jf. § 16a, stk. 1 i lovbekendtgørelse nr. 520 af 1. maj 2019 om husdyrbrug og anvendelse af gødning m.v. (husdyrbrugloven) og bekendtgørelse nr. 2225 af 27. november 2021 om godkendelse og tilladelse m.v. af husdyrbrug (husdyrgodkendelsesbekendtgørelsen).



# Indholdsfortegnelse

Datablad .....	1
Forord .....	2
Ikke-teknisk resumé .....	5
1 Baggrundsoplysninger .....	7
1.1 Erhvervsmæssig nødvendighed.....	7
2 Husdyrbruget og det ansøgte.....	8
2.1 Indretning og drift af anlægget .....	8
2.2 Stalde og produktioner.....	9
2.3 Husdyrgødning .....	9
2.4 Bygningsmæssige ændringer og anlægsarbejde .....	9
2.5 Væsentlige miljøpåvirkning i anlægsfasen .....	10
2.6 Produktionsmæssig sammenhæng med andre husdyrbrug .....	11
2.7 Beliggenhed, generelle afstandskrav og landskabelige hensyn .....	11
3 Ammoniak.....	13
3.1 Ammoniakemission og påvirkning af naturområder.....	13
3.2 Fredede og direktivbeskyttede arter.....	15
4 Lugtemission.....	16
5 Øvrige emissioner og gener .....	17
5.1 Støj.....	17
5.2 Lys.....	17
5.3 Støv .....	17
5.4 Rystelser.....	17
5.5 Skadedyr .....	17
5.6 Transporter .....	17
6 Reststoffer, affald og naturressourcer .....	19
6.1 Affald .....	19
6.2 Døde dyr.....	19
6.3 Spildevand og regnvand .....	19
6.4 Olie- og kemikalier .....	19
6.5 Energiforbrug.....	19
6.5.1 Energibesparende foranstaltninger .....	19
6.6 Vandforbrug.....	20
6.6.1 Vandbesparende foranstaltninger .....	20
7 Bedste tilgængelige teknik (BAT) .....	20
7.1 Ammoniakemission.....	20
7.2 Management og egenkontrol .....	20
8 Projektets direkte og indirekte virkninger for miljø og natur .....	22

8.1	Begrænsning af ammoniakemission .....	22
8.2	Befolkningen eller menneskers sundhed.....	22
8.3	Beliggenhed og bygningsændringer i forhold til landskab og Bilag IV arter .....	22
8.4	Afsætning af ammoniak til nærliggende natur .....	23
8.5	Lugtgener for omboende.....	24
8.6	Støjgener .....	24
8.7	Påvirkning af jordarealer og jordbund .....	24
8.8	Påvirkning af klima og sårbarhed overfor klimæændringer.....	25
9	Alternative løsninger .....	25
10	Mangler og usikkerhed .....	25
11	Grænseoverskridende virkninger.....	25
12	Oplysninger om konsulenten .....	25
Bilag 1: Oversigtskort.....		26
Bilag 2: Produktionsarealer .....		27

## Ikke-teknisk resumé

Der søges miljøgodkendelse efter husdyrbruglovens § 16a, stk. 1 til et produktionsareal på i alt 3.851 i eksisterende stalde samt 363 m<sup>2</sup> produktionsareal i en ny kalvestald. Der søges derfor om et produktionsareal på samlet 4.214 m<sup>2</sup>.

Med det ansøgte ønskes, udover godkendelse til en ny kalvestald samt etablering af en ny ensilageplads, at ejendommen fremadrettet bliver reguleret efter produktionsarealer efter den gældende husdyrbruglov fra 1. august 2017 med senere ændringer.

### Ansøgt drift, nudrift og 8-årsdrift

Husdyrbruget på Tåstebjerggyden 23, har en eksisterende § 12 miljøgodkendelse fra 2013, hvori der var en godkendt produktion på maksimalt 200 årskøer og 200 årsopdræt, svarende til 358,5 dyreenheder (DE) efter dagældende omregningsfaktorer.

I 2017 blev der meddelt tillæg til miljøgodkendelsen, så der fremadrettet var en lovlig produktion på 270 årskøer og 270 årsopdræt, svarende til 494,8 DE efter dagældende omregningsfaktorer.

Med denne ansøgning om miljøgodkendelse, ønskes der tilladelse til at opføre en ny kalvestald, så der samlet er 4.214 m<sup>2</sup> produktionsareal til kvæg, samt 2 plansiloerne med tilhørende randzoner og opsamlingsbeholder.

Produktionsarealerne er angivet i tabel 1, som ses på miljøkonsekvensrapportens s. 9.

### Bygningsmæssige ændringer

Den nye kalvestald bliver på 40,5 m x 20 m, og bygges i samme højde og af samme materialer som de eksisterende stalde.

De 2 nye plansiloer etableres vest for og i umiddelbar tilknytning til de eksisterende ensilagepladser, som er placeret vest for "4. Ny kostald" og bliver på hver 66 m x 13 m, og etableres med beton bund, støttemure mellem siloerne og åbne i begge ender.

For at siloerne kan placeret som ønskes, skal der graves ind i bakken, så plansiloerne kommer i niveau med de eksisterende plansiloer, som er placeret i kote 25.

Der etableres fast teltoverdækning på gyllebeholderen på 3.020 m<sup>3</sup>.

### Lugtemission

Der er foretaget lugtberegninger i forhold til nærmeste enkelbolig, lokalplanlagte område, nærmeste samlet bebyggelse og nærmeste byzone eller sommerhusområde.

Den ansøgte produktion overholder lugtgenekriterierne til alle områder.

### Ammoniakemission

Husdyrbrugets samlede ammoniakemission er beregnet til 4.803 kg NH<sub>3</sub>-N/år, hvilket svarer til en meremission på 1.418,4 kg NH<sub>3</sub>-N/år i forhold til 8 års-drift og 217,6 kg NH<sub>3</sub>-N/år i forhold til nudrift. Ammoniakpåvirkningen fra det ansøgte til nærmeste kategori 1-3 natur overholder husdyrgodkendelsesbekendtgørelsens afskæringskriterier for påvirkning med ammoniak.

Inden for en radius af 1 km er der ikke fundet nogen arter, som er optaget på habitatdirektivets bilag IV.

### BAT

Husdyrbrugets samlede ammoniakemission udgør 4.803 NH<sub>3</sub>-N/år, mens BAT kravet er 4.860 kg NH<sub>3</sub>-N/år. Husdyrbruget overholder BAT-kravet med 57 kg NH<sub>3</sub>-N/år. For at overholde BAT kravet benyttes der fast teltoverdækning på gyllebeholderen på 3.020 m<sup>3</sup> som ammoniakreducerende virkemiddel.

### **Alternative løsninger**

Nul-alternativet til denne ansøgning er ikke at foretages nogle ændringer af husdyrbruget og fortsætte med uændret produktion, hvor den eksisterende kalvestald fortsat er i drift, og hvor ejendommens eksisterende stalde/anlæg ikke kan udnyttes til fulde. Derudover vil der, hvis de nye plansiloer ikke bliver etableret, være en større del af grovfoderet placeret i en markstak, som vil medføre at markerne bliver kørt op når stakken bruges.

Hvis den nye kalvestald ikke etableres, vil der ikke være mulighed for at flytte rundt på dyrene, så det sikres at der er tilstrækkeligt med kælvnings- og sygebokse, samt nok staldareal til at sikre at de nye dyrevelfærdskrav vil være overholdt, når de bliver implementeret.

### **Væsentlige direkte og indirekte virkninger**

- 1) Efter ansøgers kendskab vil en husdyrproduktion med den nuværende beliggenhed ikke have en væsentlig direkte eller indirekte virkning på befolkningen og menneskers sundhed.
- 2) Da krav til natur er overholdt er der ingen væsentlig direkte eller indirekte indvirkning på den biologiske mangfoldighed.
- 3) Da gyllekanaler, gyllerør og gyllebeholdere er udført af stabile og tætte materialer vurderes der ikke af være væsentlig direkte eller indirekte indvirkning på jordarealer, jordbund eller vand. Luft og klima er ikke påvirket, idet BAT – N er overholdt.
- 4) Da nyt byggeri udføres i tilknytning til eksisterende byggeri er der ingen væsentlig direkte eller indirekte indvirkning på kulturarv eller landskab.
- 5) Der vurderes ikke at være samspil mellem faktorer i pkt 1-4, der kan medføre væsentlige direkte eller indirekte virkninger.
- 6) Med de nævnte forhold omkring risiko og håndtering heraf vurderes det, at dette ikke udgør en væsentlig direkte eller indirekte virkning på miljøet

### **Ophør**

Ved eventuelt ophør af produktionen vil ansøger tømme gyllebeholdere og rengøre staldene.

## 1 Baggrundsoplysninger

Ejendommens nuværende godkendelse er en § 12 miljøgodkendelse fra den 22. juli 2013 samt tilhørende § 12 tillæg til miljøgodkendelsen fra den 1. september 2017. I henhold til tillægget fra 2017 er der en godkendt produktion på maksimalt 270 årskøer og 270 årsopdræt, svarende til i alt 494,8 dyreenheder, beregnet efter de omregningsfaktorer der var gældende i 2017.

Med denne ansøgning om miljøgodkendelse ønskes der godkendelse til etablering af en ny kalvestald med et produktionsareal på 363 m<sup>2</sup> til kalve på dybstrøelse.

Der ønskes endvidere godkendelse til etablering af 2 nye plansiloer på hver 66 x 13 m med tilhørende randzoner og de ønskes etableret umiddelbart vest for de eksisterende plansiloer. Der ønskes derfor at der samlet bliver etableret 1.716 m<sup>2</sup> ensilageplads med tilhørende randzoner.

I forbindelse med de nye plansiloer ønskes der også opført en opsamlingsbeholder på maksimalt 99 m<sup>3</sup> til vand fra ensilagepladsen. Vandet fra opsamlingsbeholderen ønskes udsprinkles på de nærvæd liggende marker.

### 1.1 Erhvervsmæssig nødvendighed

Etableringen af den nye kalvestald vurderes at være erhvervsmæssig nødvendig, for at få flyttet nogle af kalvene væk fra de eksisterende stalde hvor indeklimaet i staldene til tider ikke er det mest optimale, samt at sikre at dyrevelfærdskravene fremadrettet også er overholdt. Hvis den nye stald ikke etableres, vil ansøger ikke kunne opretholde det hidtidige dyrehold i de eksisterende stalde, når dyrevelfærdskravene implementeres.

Etableringen af de nye plansiloer vurderes at være erhvervsmæssig nødvendig, for at få mere af ensilagen placeret på fast bund og ikke som markstak.

## 2 Husdyrbruget og det ansøgte

### 2.1 Indretning og drift af anlægget

Der søges om miljøgodkendelse efter husdyrbruglovens § 16a til kvægbruget beliggende på Tåstebjerggyden 23, 5600 Faaborg.

Husdyrbruget på Tåstebjerggyden 23, har en eksisterende § 12 miljøgodkendelse fra 2013, hvori der var en godkendt produktion på maksimalt 200 årskøer og 200 årsopdræt, svarende til 358,5 dyreenheder (DE) efter dagældende omregningsfaktorer.

I 2017 blev der meddelt tillæg til miljøgodkendelsen, så der fremadrettet var en lovlig produktion på 270 årskøer og 270 årsopdræt, svarende til 494,8 DE efter dagældende omregningsfaktorer.

Husdyrbruget anvendes i dag til malkekvæg, kvier og kalve. Husdyrbrugets stalde, opbevaringsanlæg og ensilagepladser ses af nedenstående figur.



Figur 1. Ansøgte staldet, gødningsopbevaringsanlæg og foderopbevaringsanlæg på Tåstebjerggyden 23, 5600 Faaborg.

## 2.2 Stalde og produktioner

Produktionsarealet i 8-års drift, nudrift og ansøgt drift er som angivet i tabel 1.

Tabel 1. Produktionsarealer.

Stald	Dyretype og staldsystem	Produktionsareal (m <sup>2</sup> )		
		Ansøgt drift	Nudrift	8-års drift
1. Kostald	Malkekøer, kvier og stude. Sengestald med spalter (kanal, bagskyl eller ringkanal)	1.065	734	734
	Malkekøer, kvier og stude. Dybstrøelse	0	483	483
2. Kalvestald	Kalve, (under 6 mdr.). Dybstrøelse	0	78	78
3. Ungdyrstald	Malkekøer, kvier og stude. Dybstrøelse	391	391	391
	Malkekøer, kvier og stude. Sengestald med spalter (kanal, bagskyl eller ringkanal)	1.047	1.047	1.047
4. Ny kostald	Malkekøer, kvier og stude. Sengestald med spalter (kanal, linespil)	875	875	0
	Malkekøer, kvier og stude. Dybstrøelse	395	395	0
Kalvestald	Kalve, (under 6 mdr.). Dybstrøelse	78	78	78
Ny Kalvestald	Kalve, (unger 6 mdr.). Dybstrøelse	363	0	0
<b>I alt</b>		<b>4.214</b>	<b>4.081</b>	<b>2.811</b>

Se vedlagte bilag for anlægsoversigt.

## 2.3 Husdyrgødning

På Tåstebjerggyden produceres der dybstrøelse og gylle. Både dybstrøelsen og gyllen leveres til biogas og der modtages afgasset gylle retur fra biogasanlægget.

Husdyrbruget gyllebeholdere fremgår af tabel 2.

Tabel 2. Opbevaringslagre til husdyrgødning på ejendommen.

Gyllebeholder	Kapacitet	Overfladeareal m <sup>2</sup>	NH <sub>3</sub> -effekt
Best. Gyllebeholder	1.060 m <sup>3</sup>	252	flydelag
Best. Gyllebeholder	3.020 m <sup>3</sup>	730	Fast teltoverdækning
Ejet gyllebeholder på Præstegårdsgyden 29	3.000 m <sup>3</sup>	-	flydelag
<b>I alt</b>	<b>7.080 m<sup>3</sup></b>	<b>982 m<sup>2</sup></b>	

For at spare på opbevaringskapaciteten, vil pladsvandet fra både den eksisterende og de nye ensilagepladser blive udsprinklet i stedet for at blive ført til gyllebeholderne.

Efter etableringen af den nye kalvestald, forventes der at kunne være 280 årskøer med opdræt, og der vil derfor være en forventet produktion af gylle på 9.044 m<sup>3</sup> pr. år. Den samlede opbevaringskapacitet af gylle vil derfor være på 9,4 måneder. Husdyrgødningsbekendtgørelsens krav om at der skal være minimum 9 måneders opbevaringskapacitet er derfor overholdt.

## 2.4 Bygningsmæssige ændringer og anlægsarbejde

I "1. Kostald" blev staldafsnittet med dybstrøelse ændret til sengebåse i forbindelse med at den nye kostald blev bygget i 2018. Ændringen fra dybstrøelse til sengebåse var ikke med i miljøgodkendelse fra den 2017. Med denne godkendelse ønskes dette forhold lovliggjort, så der ikke længere

er dybstrøelse i "1. Kostald", men at der i "1. kostald" er et samlet produktionsareal på 1.065 m<sup>2</sup> sengebåse med spalter (kanal, bagskyl eller ringkanal).

I forbindelse med denne ansøgning om miljøgodkendelse, vil der blive opført en ny kalvestald og 2 nye plansiloer med tilhørende opsamlingsbeholder.

Da den nye kalvestald skal placeres tæt på den eksisterende stald "2. Kalvestald", skal denne stald fjernes inden byggeriet af den nye stald går i gang. Inden stalden rives ned, vil der blive søgt om nedrivningstilladelse.

Den nye kalvestald bliver på 40,5 m x 20 m, og bygges i samme højde og af samme materialer som de eksisterende stalde.

De nye plansiloer etableres vest for og i umiddelbar tilknytning til de eksisterende ensilagepladser, som er placeret vest for "4. Ny kostald".

For at siloerne kan placeret som ønskes, skal der graves ind i bakken, så plansiloerne kommer i niveau med de eksisterende plansiloer, som er placeret i kote 25.

I forbindelse med de nye plansiloer vil den eksisterende randzone blive udvidet, og der vil blive opført en ny opsamlingsbeholder på maksimalt 99 m<sup>3</sup>, som skal modtage pladsvandet fra hele plansiloanlægget. Fra opsamlingsbeholderen, vil vandet blive udsprinklet på de nærved liggende marker. Når vandet ikke må udsprinkles vil det blive ledt til gyllebeholderne.

Plansiloerne bliver på hver 66 m x 13 m, og etableres med beton bund, støttemure mellem siloerne og åben i begge ender.

Der etableres fast teltoverdækning på gyllebeholderen på 3.020 m<sup>3</sup>.

## 2.5 Væsentlige miljøpåvirkning i anlægsfasen

I forbindelse med nedrivningen af den eksisterende kalvestald og etableringen af den nye kalvestald og plansiloerne, vil der være øget trafik til og fra ejendommen. Dette kommer som et resultat af til- og frakørsel med byggeaffald, diverse byggematerialer. Dertil kommer arbejde med planering/nivellering af byggefeltene.

Anlægsfasen forventes at begynde sidst på foråret/start sommer 2023 og varigheden af anlægsfasen forventes at være på ca. 1-3 måneder.

Inden for en afstand af 1 km fra ejendommen er der ikke fundet noget direktiv beskyttede bilag IV-arter. Anlægsfasen vil derfor ikke komme til at påvirke nogen bilag IV-arter. Det nærmeste kategori 1-3 natur er placeret ca. 145 m syd for husdyrbruget, og vil derfor ikke blive påvirket af anlægsarbejdet, som skal foregå midt mellem de eksisterende bygninger og umiddelbart vest for de eksisterende plansiloer.

I perioden kan der forekomme ekstra støjgener til de nærmeste omboende i forbindelse med byggeriet. Mange af elementerne kommer som færdigvare og skal ikke støbes på ejendommen. Men der vil være aktivitet og arbejder, der kan generere støj, når byggeriet er i gang.

Hvis arbejdet med byggeriet foretages i de mørke timer, kan maskinerne fra byggepladsen køre med lys, af hensyn til sikker mandstrafik.

Anlægsfasen vil ikke give anledning til øvrige gener i form af luftkvalitet, lugtgener, vibrationer, naturforringelse.



Det vurderes samlet at anlægsfasen ikke vil medføre en negativ miljøpåvirkning for de nærmeste naboer og naturområder.

## 2.6 Produktionsmæssig sammenhæng med andre husdyrbrug

Husdyrbruget er ikke teknisk, forurenings- eller driftsmæssigt forbundet med andre husdyrbrug.

## 2.7 Beliggenhed, generelle afstandskrav og landskabelige hensyn

En oversigt over ejendommen fremgår af figur 1 på s. 8.

Husdyrbruget på Tåstebjerggyden 23, er beliggende i landzonen ca. 2 km syd for Horne.

### Generelle afstandskrav

Afstandskrav i Husdyrbruglovens §§ 6 og 8 skal vurderes i forhold til nye husdyranlæg og gødnings- og ensilageopbevaringsanlæg. Udvidelser eller ændring af anlæg, der medfører forøget forurening, skal også vurderes i forhold til afstandskravene.

Det ansøgte overholder alle afstandskrav jf. husdyrbruglovens §§ 6 og 8. Afstande er angivet i nedenstående tabel.

Generelle afstandskrav vedr. staldanlæg		Overholdt ja/nej
Ikke-almene vandforsyningsanlæg (markvanding, drikkevandsboringer for < 9 brugere, private boringer)	25 m	Ja (ca. 334 m)
Almene vandforsyningsanlæg	50 m	Ja (der er ikke nogen almene vandforsyningsanlæg inden for en afstand af 50 m fra husdyrbruget)
Vandløb	15 m	Ja (ca. 1.042)
Dræn	15 m	Ja (Hvis der ligger dræn i nærheden, omlægges de, så der er en afstand af 15 m til byggeri)
Søer	15 m	Ja (ca. 378 m)
Offentlig vej og privat fællesvej	15 m	Ja (ca. 474 m)
Levnedsmiddelvirksomhed	25 m	Ja (der er ikke nogen levnedsmiddelvirksomheder inden for 25 fra husdyrbruget)
Beboelse på samme ejendom Afstandskravet gælder ikke ensilageopbevaringsanlæg	15 m	Ja (ca. 36 m)
Naboskel	30m	Ja (ca. 64 m)
Nabobeboelse	50 m	Ja (ca. 527 m)
Eksisterende eller ifølge Kommuneplanens ramme-del fremtidigt byzone- eller sommerhusområder	50 m	Ja (ca. 1,3 km)
Område i landzone, der i lokalplan er udlagt til boligformål, blandet bolig og erhvervsformål eller til offentlige formål med henblik på beboelse, institutioner, rekreative formål og lign.	50 m	Ja (ca. 1,9 km)

### **Landskabelige hensyn**

Etableringen af den nye kalvestald, vil ske tæt på den eksisterende kalvestald, som fjernes. Stalden er derfor afskærmet af "1. kostald" og af lade bygninger. De nye plansiloerne vil blive etableret i umiddelbar tilknytning til de eksisterende siloer.

Samlet vil den nye kalvestald og de nye plansiloer fremstå som en naturlig del af den eksisterende bygningsmasse. Placeringen af den nye kalvestald vurderes ikke at kunne ligge andre steder, da staldene med den ønskede placering til dels skal erstatte den eksisterende kalvestald, og da stalden vil ligge i en optimal placering i forhold til flytning af dyrene på ejendommen.

Tåstebjerggyden 23 er ikke beliggende indenfor nogen beskyttelseslinjer eller byggelinjer.

Tåstebjerggyden 23 er beliggende inden for følgende områder med særlige naturbeskyttelsesinteresser i kommuneplanen 2019:

- Landskab der skal beskyttes
- Særlig værdifuldt landbrugsjord

Inden for et område som er udpeget som et "Landskab der skal beskyttes", og der kan kun ske forandringer, såfremt de ikke påvirker de karaktergivende landskabstræk og særlige visuelle oplevelsesmuligheder. Nyt byggeri kan derfor kun finde sted i ganske ubetydeligt omfang, og såfremt hensynet til de karaktergivende landskabstræk og særlige visuelle oplevelsesmuligheder og tilstand ikke tilsidesættes.

Da den nye stald skal erstatte en eksisterende stald, som rives ned, og da den nye stald etableres i umiddelbar tilknytning til den eksisterende bygningsmasse og med næsten samme placering som den stald som fjernes, og i samme materialer og farve som de eksisterende stalde, vurderes det at etableringen af den nye kalvestald ikke vil tilsidesætte de karaktergivende landskabstræk og særlige visuelle oplevelsesmuligheder for området.

Inden for udpegningen "Særlig værdifuldt landbrugsjord" skal landbrugsinteresserne generelt prioriteres højt og nye driftsbygninger skal placeres og udformes under hensyntagen til landskabelige, naturmæssige, miljømæssige og kulturhistoriske værdier og skal som udgangspunkt opføres i umiddelbar tilknytning til de eksisterende bygninger.

Da stalden og ensilagepladserne opføres i tilknytning til den eksisterende bygningsmasse, og da ejendommen kun er beliggende inden for udpegningen "Landskab der skal beskyttes", som er beskrevet ovenfor, vurderes det at etableringen af den nye stald og ensilageplads ikke strider mod retningslinjerne for udpegningen "Særlig værdifuldt landbrugsjord".

Tåstebjerggyden 23 er ikke beliggende inden for andre områder med særlige naturbeskyttelsesinteresser i kommuneplanen 2019.

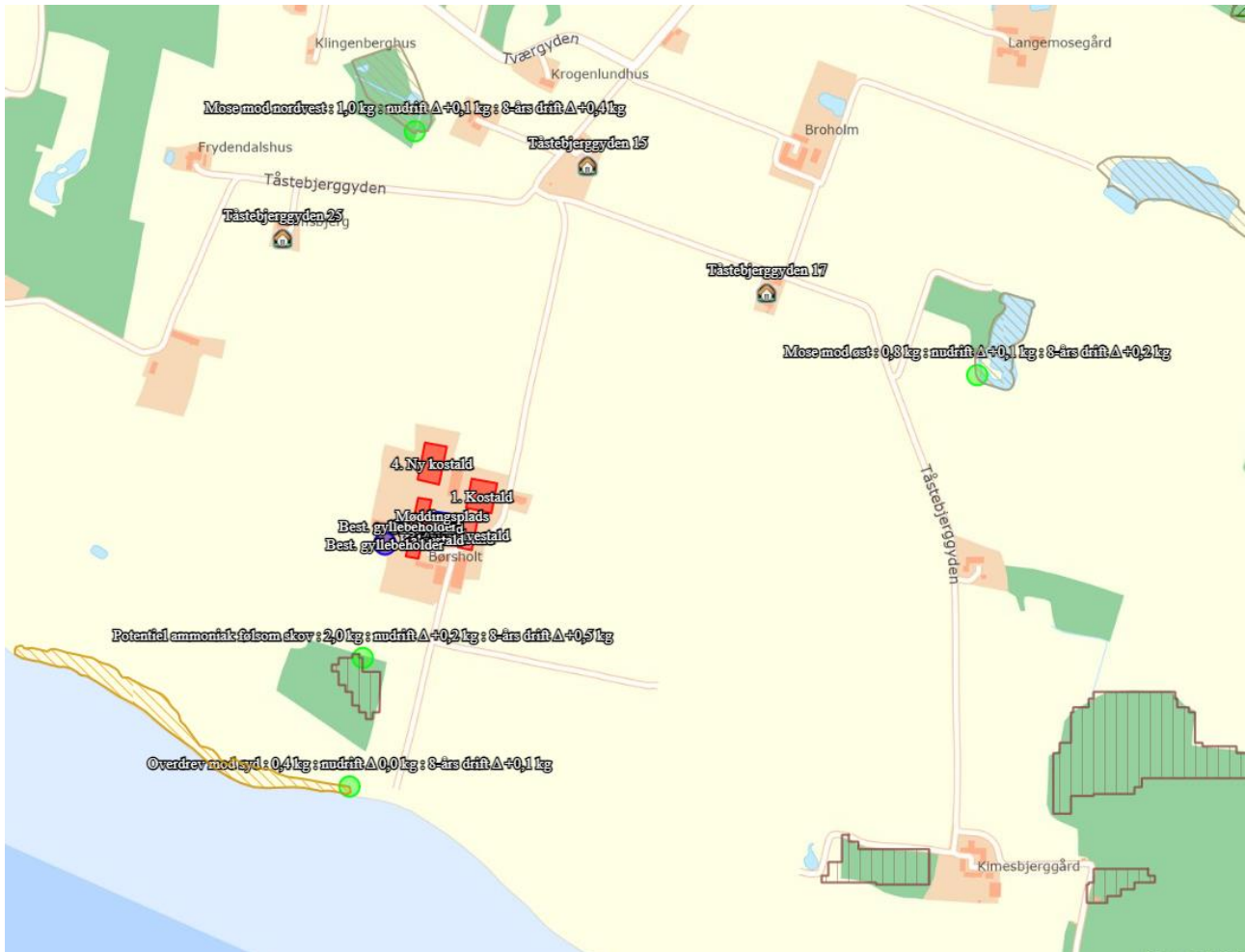
### 3 Ammoniak

I dette beskrives husdyrbrugets samlede ammoniakemission og ammoniakdeposition til nærliggende natur.

Husdyrbrugets samlede ammoniakemission er beregnet til 4.803 kg NH<sub>3</sub>-N/år, hvilket svarer til en meremission på 1.418,4 kg NH<sub>3</sub>-N/år i forhold til 8 års-drift og 217.6 kg NH<sub>3</sub>-N/år i forhold til nudrift.

#### 3.1 Ammoniakemission og påvirkning af naturområder

Nærmeste natur:



Figur 2. Oversigt over de nærmeste naturpunkter til Tåstebjerggyden 23.

##### Kategori 1-natur:

Nærmeste kategori 1-natur er et overdrev, som er beliggende ca. 4,4 km nordvest for husdyrbruget. Ved overdrevet er der ikke kumulation fra andre husdyrbrug, og der er en totaldeposition på 0,0 kg N pr. ha pr. år. Det lovmæssige krav til totaldepositionen er på 0,7 kg N pr. ha pr. år er overholdt.

Den ansøgte produktion vurderes ikke at påvirke naturområdet væsentligt.

##### Kategori 2-natur:

Nærmeste kategori 2-natur er et overdrev på Lyø, ca. 3,2 km syd for husdyrbruget. Afstanden betyder, at der afsættes 0,0 kg N/ha/år, hvilket er under lovgivningens krav om maksimalt 1 kg N/ha/år fra den samlede produktion på husdyrbruget.

På grund af den lave totaldeposition til områderne vurderes den ansøgte produktion ikke at medføre nogen væsentlig negativ påvirkning på naturområdet.

### Kategori 3-natur:

Nærmeste kategori 3-natur er en potentiel ammoniakfølsom skov beliggende ca. 158 m syd for husdyrbruget. Den ammoniak følsomme skov for en merdeposition på 0,4 kg N/ha/år. Da merdepositionen er på under 1,0 kg N/ha/år, vurderes det at udvidelsen af husdyrbruget ikke kan påvirke naturområdet væsentligt.

I nedenstående tabel, ses merdepositionen i forhold til både nudrift og 8-årsdrift, samt totaldepositionen ved de nærmeste naturområder.

Navn:	Kategori:	Opretter:	Kumulation:	Ruhed natur:	Merdeposition (kg N/ha/år):		Totaldeposition (kg N/ha/år):
					8-års drift	Nudrift:	
Potentiel ammoniakfølsom skov SØ	Kategori 3	Sagsbehandler	0	S	0,1	0,0	0,3
Potentiel ammoniakfølsom skov NV	Kategori 3	Sagsbehandler	0	S	0,1	0,0	0,5
§ 3 sø	Kategori 3	Sagsbehandler	0	V	0,4	0,1	1,4
§ 3 sø	Kategori 3	Sagsbehandler	0	V	0,1	0,0	0,4
Mose mod øst	Kategori 3	Ansøger	0	S	0,2	0,0	0,8
Mose mod nordvest	Kategori 3	Ansøger	0	S	0,3	0,0	1,0
Overdrev mod syd	Kategori 3	Ansøger	0	Bn	0,1	0,0	0,4
Potentiel ammoniak følsom skov	Kategori 3	Ansøger	0	S	0,4	0,1	1,9
Overdrev på Lyø	Kategori 2	Ansøger	0	S	0,0	0,0	0,0
Overdrev mod øst	Kategori 2	Ansøger	0	S	0,0	0,0	0,1
Overdrev mod vest	Kategori 2	Ansøger	0	Mk	0,0	0,0	0,0
Overdrev	Kategori 1	Ansøger	0	S	0,0	0,0	0,0

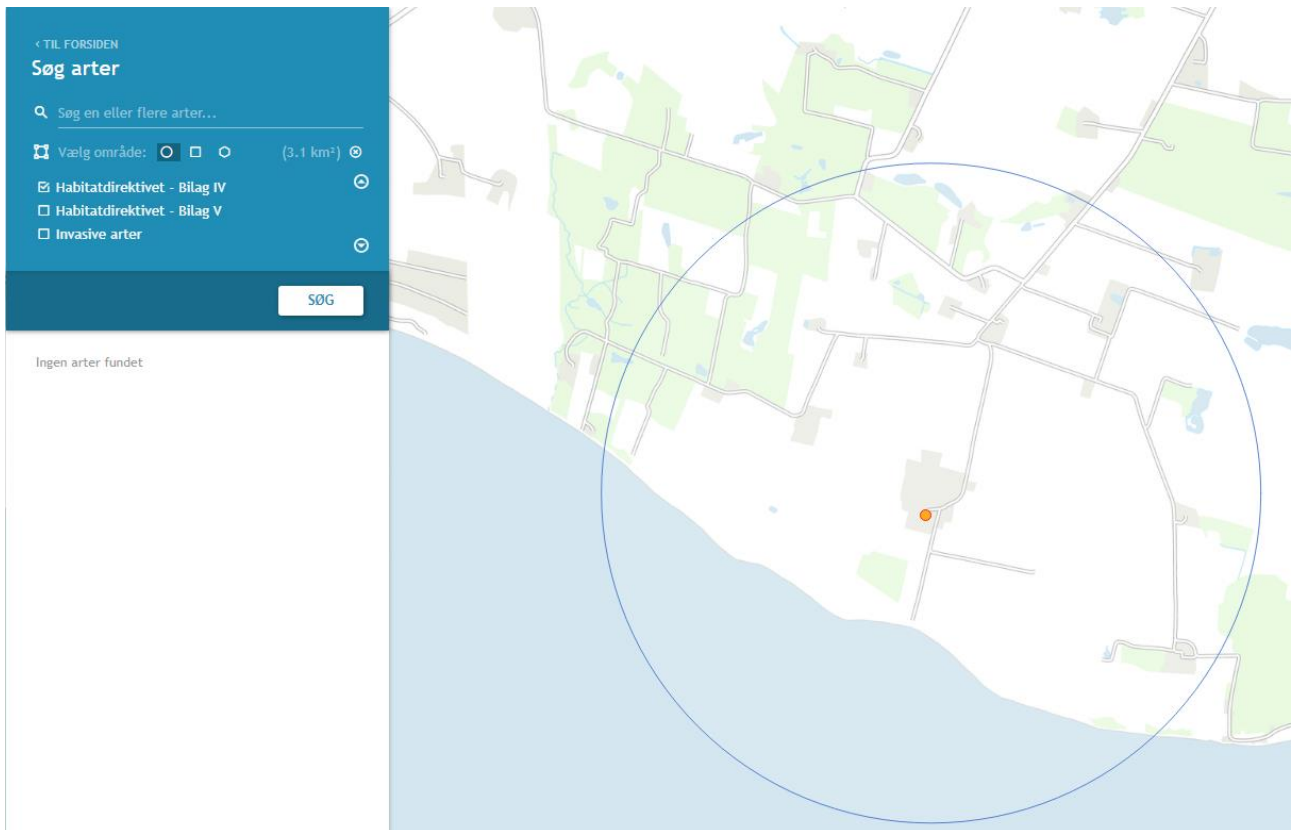
Figur 3. Oversigt over nærmeste kategori 1-3 natur, samt deres merdeposition og totaldeposition.

Samlet vurderes det ikke at den ansøgte produktion medfører, øget væsentlig påvirkning på naturområderne, der kan forringe tilstanden af kategori 1-3 natur.

### 3.2 Fredede og direktivbeskyttede arter

Tilstedeværelsen af eventuelle frede og direktivbeskyttede arter, herunder bilag IV-arter, er undersøgt via Danmarks Miljøportal, <http://naturdata.miljoportal.dk/>.

Inden for en radius af ca. 1 km fra ejendommen er der ikke observeret nogen arter som er optaget på habitatdirektivets bilag IV, jf. figur 4.









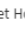
Figur 4. Registrering af habitatdirektivets bilag IV-arter.

## 4 Lugtemission

Lugtemissionen fra husdyrbruget på Tåstebjerggyden 23 er beregnet i Miljøstyrelsens it-ansøgnings system, husdyrgodkendelse.dk, skema nr. 235 942.

De nærmeste naboer uden landbrugspligt er Tåstebjerggyden 15, 17 og 25. Nærmeste samlet bebyggelse udløses af Sinebjergvej 26. Nærmeste lokalplanlagte område i landzonen, som er udlagt til boligformål, blandet bolig- og erhvervsformål eller til offentlige formål med henblik på beboelse, institutioner, rekreative formål og lignende er Skulpturparken Bjerne Gl. Skole (Knoldsborgvej 1). Nærmeste byzone eller sommerhusområde er byzonen ved Horne, og sommerhusområdet Horne Sommerland. Ved sommerhusområdet Horne Sommerland, er der lugtkumulation til et andet husdyrbrug.

I figur 5, ses det at geneafstanden til de forskellige områder, samt at lugtgenekriteriet for de enkelte områder er overholdt.

Bebyggelse	Kumulation	Model	Ukorrigeret geneafstand	Korrigeret geneafstand	Vægtet gennemsnits- afstand	Genekriterie overholdt
Tåstebjerggyden 15 	0	FMK	114,3	114,3	515,7	Ja
Tåstebjerggyden 17 	0	FMK	114,3	114,3	544,3	Ja
Tåstebjerggyden 25 	0	FMK	114,3	114,3	434,9	Ja
Knoldsborgvej 1 	0	NY	323,6	323,6	2014,4	Ja
Sinebjergvej 26 	0	NY	323,6	323,6	2511,7	Ja
Horne By, Horne 	1	NY	482,9	531,2	2182,1	Ja
Sommerhusområdet Horne Sommerland 	0	NY	482,9	482,9	1481,3	Ja

Figur 5. Lugtberegning fra husdyrgodkendelse.dk.

## 5 Øvrige emissioner og gener

### 5.1 Støj

De væsentlige støjkloder fra husdyrbruget, vil være driftsstøj ved pumpning af gylle og aflæsning af doer, foderblanding og mælkekøling samt trafikstøj i forbindelse med husdyrgødning, grovfoder, ensilering og afhentning af mælk og gylle til biogas.

Husdyrbrugets støjende aktiviteter tilrettelægges, så vidt muligt så de medfører færrest muligt gener til de omkringboende. Foderblandingen sker på pladsen omkring ensilageanlægget og fodergaragen.

Samlet vurderes det at husdyrbruget ikke vil medføre væsentlige støjgener for de omkringboende.

### 5.2 Lys

Der vil være dæmpet nat-belysning (vågelys) i stalden af hensyn til sikker kotrafik. Derudover vil der være udendørs belysning i forbindelse med driftsbygningerne af hensyn til mandskabstrafik til og fra staldene.

Det vurderes at lyset fra husdyrbruget ikke vil medføre væsentlige gener for de nærmeste naboer på grund af ejendommens beliggende i terrænet, hvor husdyrbruget er beliggende i en lavere kote end de nærmeste naboer.

### 5.3 Støv

Husdyrbrugets støvende aktiviteter forekommer i forbindelse med foderhåndtering, strøning af halm og transporter på ejendommen. Håndtering af foder sker i forbindelse med ensilagepladserne som er på støbt grund. Dette reducerer støvgenerne.

Det vurderes at det er svært at reducere støvgenerne yderligere.

### 5.4 Rystelser

Der forekommer ingen kendte aktiviteter på ejendommen der kan medføre rystelser, der generer omgivelser af væsentlig grad.

### 5.5 Skadedyr

Der lægges vægt på at der sker en hurtig og effektiv bekæmpelse af skadedyr, ved konstatering af rotter. For at forebygge tilstedeværelsen af rotter, foretages der daglig oprydning af foderrester m.m.

Fluer bekæmpes efter retningslinjerne for fluebekæmpelse på og omkring gårde fra Agro – institut for agroøkologi, Aarhus Universitet.

### 5.6 Transporter

Antallet af transporter til- og fra Tåstebjerggyden 23 forventes at ikke at stige væsentligt, idet der ikke forventes at komme flere dyr på ejendommen.

Tabel 3. Oversigt over estimerede antal transporter i både nudrift og ansøgt drift.

Transporttype	Antal læs pr. år		Periode (ca.)	
	Nudrift	Ansøgt	Tidspunkt på døgn	Hyppighed/periode
<b>Traktor</b>				
Transport af grovfoder	410	410	6-22	Maj – Oktober
Udbringning af dybstrøelse	24	24	Dagtimerne	Hver 3 måned
<b>Lastbil</b>				
Levering af sækkevarer/løsvarer	12	12	6-19	1 gang pr. måned
Døde dyr	12	12	6-19	1 gang pr. måned
Levering af brændstof	4	4	6-19	Ca. hver 3. måned
Afhentning af mælk	180	180	5-22	Hver anden dag
Gylle til biogas	156	156	Dagtimerne	Hver fredag
<b>I alt</b>	<b>ca. 798</b>	<b>ca. 798</b>		

Samlet vurderes det at det øgede antal transporter til og fra husdyrbruget ikke vil medføre nogen væsentlige gener for de nærmeste naboer, da det ikke forventes nogen stigning i antallet af transporter til og fra ejendommen.



## 6 Reststoffer, affald og naturressourcer

### 6.1 Affald

Affald opbevares sikkert og forsvarligt i containere, så der ikke kan ske spild eller tab, der kan skade miljøet og omgivelserne.

Brændbart affald opsamles og køres til genbrugspladsen i Sandholt-Lyndelse.

Eventuelle medicinrester, kanyler samt øvrigt veterinært affald tages retur af dyrlægen.

Spildolie opbevares miljømæssigt forsvarligt i maskinhuset, og afhentes gennem ordning med DLG.

### 6.2 Døde dyr

Døde dyr afhentes af DAKA inden for et døgn.

Døde dyr placeres på en betonflise ved den eksisterende kalvestald. Når stalden bliver revet ned, skal de døde dyr forsat placeres på betonflisen. De døde dyr overdækkes med kadaverkappe eller lign.

### 6.3 Spildevand og regnvand

Spildevand i form af rengøringsvand fra malkeum opsamles i gyllekanalerne og indgår i beregningen af den samlede opbevaringskapacitet.

Plads vand fra ensilagepladsen/møddingspladsen syd for malkecenteret bliver ledt til gyllekanalerne i "3. Ungdyrstald" og derfra til gyllebeholderne.

Vandet fra de øvrige plansiloer bliver i nudrift ledt til gyllebeholderne, men i forbindelse med at de nye plansiloer etableres, skal alle afløb fra plansiloerne føres til en separat opsamlingsbeholder, hvorfra vandet kan blive udsprinklet på de næved liggende marker.

### 6.4 Olie- og kemikalier

Kemikalier opbevares i et aflåst rum, og olietankene er placeret i maskinhallen, på fast bund og uden afløb, så der ikke kan ske spild til miljøet.

### 6.5 Energiforbrug

Husdyrbrugets energikrævende processer er staldbelysning, malkning, mælkekøling, automatisk udfordring til kraftfoderautomater samt pumpning af gylle.

Der er estimeret et årligt energiforbrug på ca. 130.000 kWh.

Energiforbruget forventes ikke at stige som følge af etableringen af den nye kalvestald og de nye plansiloer.

#### 6.5.1 Energibesparende foranstaltninger

Af energibesparende foranstaltninger er der følgende:

- Det opvarmede kølevand fra nedkøling af mælken anvendes som opvarmet spulevand til rengøring af malkestald og mælketank, samt som opvarmet brugsvand i staldene.
- Der er ingen mekanisk ventilation, der benyttes udelukkende naturlig ventilation i staldene.
- De elektriske installationer sikres at de fungerer optimalt gennem daglig brug og tilsyn.
- De elektriske installationer repareres og vedligeholdes løbende, med henblik på at reducere energiforbruget.
- Generelt prioriteres der i energieffektive løsninger, med henblik på reduktion af energiforbruget og økonomiske besparelser.

## 6.6 Vandforbrug

Husdyrbruget for leveret vand fra det nærmeste offentlige vandværk. Der er estimeret et årligt vandbrug ud fra gældende normtal på ca. 13.750 m<sup>3</sup>.

De primære vandforbrugende aktiviteter kommer fra drikkevand til dyrene, samt vaskevand fra malkecenter, stalde og pladser.

Vandforbruget forventes ikke at stige som følge af etableringen af den nye kalvestald og plansiloer.

### 6.6.1 Vandbesparende foranstaltninger

Af vandbesparende foranstaltninger er der følgende:

- Vaskevandet fra rengøring af mælketank og malkeanlæg genanvendes til vask af malkestalden.
- Vaskeanlægget fra mælketank og malkeanlæg er et automatisk anlæg, der genbruger vand og rengøringsmidler. Derved bruges der færre rengøringsmidler og mindre vand, og dermed også et lavere energiforbrug.
- Lækager identificeres gennem dagligt opsyn og reparationer udføres hurtigst muligt. Service tilkaldes ved behov.
- Eventuelle fejl på vandinstallationerne lokaliseres gennem dagligt opsyn og udbedres hurtigst muligt.
- Der følges op på eventuelle afvigelser i vandforbruget gennem aflæsning af separat vandmåler.

## 7 Bedste tilgængelige teknik (BAT)

### 7.1 Ammoniakemission

Efter Miljøstyrelsens vejledning er der foretaget beregninger af den bedste tilgængelige teknik - BAT (Best Available Techniques) for ammoniakemissionen i Miljøstyrelsens digitale ansøgningssystem [www.husdyrgodkendelse.dk](http://www.husdyrgodkendelse.dk).

Som det ses i figur 6 er husdyrbrugets samlede ammoniakemission udgør 4.803 kg NH<sub>3</sub>-N/år, mens BAT kravet er 4.860 kg NH<sub>3</sub>-N/år. Husdyrbruget overholder BAT-kravet med 57 kg NH<sub>3</sub>-N/år.

Samlet BAT beregning			
	Stalde	Lagre	Total
Samlet BAT krav (kg NH <sub>3</sub> -N /år)	4406	453	4860
Faktisk emission (kg NH <sub>3</sub> -N /år)	4496	307	4803
Forskel (kg NH <sub>3</sub> -N /år)	-	-	57
Vejledende BAT Overholdt?	-	-	Ja

Figur 6. BAT beregning fra [husdyrgodkendelse.dk](http://husdyrgodkendelse.dk), skema nr. 235 942.

Husdyrbrugets BAT-krav er overholdt ved at der benyttes fast teltoverdækning på gyllebeholderen på 3.020 m<sup>3</sup>, som et ammoniakreducerende virkemiddel.

### 7.2 Management og egenkontrol

Management på husdyrbruget handler om at tilrettelægge arbejdet, så produktionen kører optimalt, samtidig med at forurening begrænses og anvendelsen af hjælpestoffer minimeres.

Miljøstyrelsen har ikke fastsat vejledende BAT-standardkrav vedr. management. I henhold til EU's BREF-notat er godt landmandskab en vigtig del af BAT. I henhold til dokumentet er det BAT at:

- Føre journal over vand- og energiforbrug, og mængde af husdyrfoder.

- Have en nødfremgangsmåde til at håndtere ikke planlagte emissioner og hændelser.
- Iværksætte et reparations- og vedligeholdelsesprogram for at sikre, at bygninger og udstyr er i driftsklar stand, samt at faciliteterne holdes rene.
- Planlægge aktiviteter på anlægget korrekt, såsom levering af materialer og fjernelse af produkter og spild.
- Lave markgødningsplan

Husdyrgødningen opbevares forsvarligt i lukkede og tætte beholdere. Der føres jævnligt tilsyn med flydelaget, hvortil der føres logbog, og ved tømning sikres det at gyllebeholderen forsat er i fin stand.

Produktionen efterfølger kommunale regler for håndtering af spildevand og affald, støjbelastning af omgivelser m.v. Det betyder, at projektets virkninger på miljøet, hvad angår disse faktorer, må betragtes som tilfredsstillende.

Der sikres en optimal drift af ejendommen ved:

- Foder tilpasses løbende.
- Staldene gennemgås dagligt med henblik på at opdage lækager.
- Der foretages løbende service på foderanlæg, elkabler og pumper af aut. installatør.
- Alle elinstallationer efterses hvert 5. år.
- Anlæg og tekniske installationer renses, vedligeholdes og udskiftes i en sådan grad, at det sikrer korrekt brug og effekt.
- Alle aktiviteter planlægges grundigt.
- Affald fjernes løbende fra ejendommen.

Med denne ansøgning om miljøgodkendelse foreslås der at der stilles egenkontrols vilkår til den faste teltoverdækning på gyllebeholderen på 3.020 m<sup>3</sup>, jf. vilkårsforslagene som fremgår af teknologilistens vilkårsforslag til fast overdækning af gyllebeholder med telt.

## 8 Projektets direkte og indirekte virkninger for miljø og natur

I dette afsnit redegøres for projektets direkte og indirekte virkning for miljø, natur og mennesker. Emissionerne fra anlægget vurderes i forhold til valgte placering af husdyrproduktionen og der redegøres for hvilke foranstaltninger, der påtænkes truffet for at undgå, forebygge eller begrænse og om muligt neutralisere forventede væsentlige skadelige indvirkninger på miljøet.

### 8.1 Begrænsning af ammoniakemission

I lovgivningen er der faste krav som sikrer at husdyrbruget lever op til de bedste tilgængelige teknologier, for at begrænse husdyrbrugets ammoniakudledning.

Når ammoniakudledningen begrænses, bidrager det også til en generel bedre beskyttelse af ammoniakfølsom natur, da baggrundsbelastninger hertil begrænses.

Husdyrbrugets eksisterende staldsystemer er primært dybstrøelse og spaltegulv med ringkanal eller med linespil. Til dybstrøelsesstalde er der ingen godkendte teknologier, der kan implementeres for yderligere reduktion af ammoniak, hvorfor de må betragtes at leve op til BAT.

For at begrænse ammoniakemissionen fra gyllebeholdere, anses det som BAT at benytte enten flydelag eller fast teltoverdækning af gyllebeholderne. For at reducere ammoniakemissionen mest muligt benyttes der derfor fast teltoverdækning på gyllebeholderen på 3.020 m<sup>3</sup>.

Der er generel fokus på at holde de omkringliggende arealer og transportveje renholdt for foder og møddingsrester, hvilket nedbringer pletvise klatter af materialer, der potentielt kan betragtes som kilde til ammoniak- og lugtfordampning. Desuden tilstræbes det at have et tørt overfladeareal på husdyrbrugets dybstrøelsesarealer, hvilket holder på fugten og reducerer fordampningen. Gennem godt management, bestræber ansøger sig på at nedbringe den samlede ammoniakemission.

### 8.2 Befolkningen eller menneskers sundhed

Med ansøgers kendskab til husdyrbruget vil den ansøgte beliggenhed ikke have en væsentlig direkte eller indirekte virkning på befolkningen eller menneskers sundhed.

I lovgivningen er der fastsat krav, som sikrer at husdyrbrug vælger et staldsystem eller en teknologi blandt de bedste tilgængelige (BAT) for at begrænse ammoniakemissionen fra husdyrbruget. BAT-kravet der stilles til husdyrbruget, medvirker til at målet for fald i ammoniakemissionen i Danmark nås.

Lugtgeneniveauerne til nabobeboelser beskrevet i ovenstående afsnit om Lugtemission er overholdt.

I forhold til det aktuelle husdyrbrug er der ingen særlige beliggenhedsmæssige forhold i nærheden af institutioner eller sygehuse der betyder, at der bør udvises større forsigtighed.

### 8.3 Beliggenhed og bygningsændringer i forhold til landskab og Bilag IV arter

På grund af bygningernes placering i tilknytning til det eksisterende byggeri, vurderer ansøger at det eksisterende husdyranlæg ikke skæmmer i landskabsoplevelsen. Den nye kalvestald vil ikke kunne ved de nærmeste naboer, da den vil være afskærmet af de øvrige bygninger samt læhegn.

Ifølge kommuneplanen, er ejendommen beliggende inden for et landskab der skal beskyttes og særlig værdifuldt landbrugsjord. Det vurderes, at når den nye kalvestald etableres i umiddelbar tilknytning og med næsten samme placering, som den stald der fjernes, og i samme materialer og farver som de eksisterende stalde, at den nye stald ikke strider mod retningslinjerne i kommuneplanen.

Ejendommen er beliggende i et let kopieret landskab, som skrånede ned mod vandet. Det samlede indtryk af landskabet er at der er tale om et landbrugsområde, der fremtræder intakt.

Inden for en radius af ca. 1 km fra ejendommen er der ikke observeret nogen arter som er optaget på habitatdirektivets bilag IV, jf. figur 4.

En række af flagermusarterne er optaget på rødlisten 1997 som sårbare. Der er ikke kendskab til deres tilstedeværelse, eller andre forekomster af planter og dyr omfattet af artsfredning. Skulle der leve arter i nærområdet, er udvidelsens placering på intensivt dyrket mark typisk ikke levesteder for bl.a. padder og markfirben. Samlet vurderes det ansøgte husdyranlæg ikke at have negativ indflydelse på nogen bilag IV-arter.

## 8.4 Afsætning af ammoniak til nærliggende natur

Nedenstående kortudsnit viser en illustration af husdyrtrykket i området omkring Tåstebjerggyden 23.



Figur 7. Oversigtskort med øvrige husdyrbrug i nærområdet omkring Tåstebjerggyden 23.

Figur 7 er udarbejdet på basis af de tilgængelige oplysninger om husdyrgodkendte ejendomme der findes via husdyrgodkendelse.dk.

Det skal i den forbindelse bemærkes, at der er visse usikkerheder vedrørende disse data idet det ikke med sikkerhed er så stort et dyrehold som forventet (hvis godkendelserne ikke er udnyttet). Således kan den løbende strukturtilpasning i landbruget (afvikling/udvikling i husdyrholdet) være usikkert oplyst.

Som det ses i afsnit vedrørende ammoniakafsætningen til kategori 1 og 2 naturtyperne indenfor rammerne af hvad der udstukket som det acceptable i husdyrloven med hensyn til ammoniakafsætningen til naturområderne.

Til kategori 1 og 2 naturtyperne skal der vurderes på totaldepositionen til naturområderne. Som det kan ses i ovennævnte afsnit, er den højeste belastningen 0,1 kg N/ha/år til kategori 2, hvormed grænseværdierne i henhold til husdyrloven ikke er overskredet.

Der ikke en merdeposition på over et 1 kg /ha /år til de relevante kategori 3 arealer. Grænseværdien i henhold til husdyrloven er således ikke overskredet.

Med baggrund i bl.a. oplysninger fra husdyrgodkendelse.dk vurderes det, at husdyranlægget alene eller sammen med bidrag fra andre kendte ammoniakudviklinger – vil øge den samlede luftbårne kvælstofbelastning i området. Stigningen ammoniakemissionen er i acceptabelt omfang, som ikke vil medføre en væsentlig tilstandsændring i de nærværende liggende naturområder.

### 8.5 Lugtgener for omboende

Som det kan ses i afsnit vedrørende lugtgenekriterierne, er lugt overholdt til de tre bebyggelsestyper som er defineret i husdyrloven. Eftersom der er tale om et kvægbrug hvor hovedparten af stalderne er med naturlig ventilation er det vanskeligt at implementere en teknologi som vil kunne begrænse lugtemissionen eftersom luften ikke bliver samlet. Ansøger sørger dog for at begrænse lugtemissionen ved at have hyppig rengøring af de områder hvor det er nødvendigt.

Det vurderes at der ikke vil være væsentlige lugtmæssige gener ved driften og ændringen. Det må dog forventes, at beboelser indenfor 472 m fra husdyranlægget kan opleve lugt fra husdyrbruget, men ikke i en grad som vurderes som generende.

### 8.6 Støjgener

De væsentligste støjklender er vurderet til at være støj fra landbrugsmaskiner og støj fra malkeanlæg.

For så vidt angår støj fra landbrugsmaskiner, vil der dagligt forekomme kørsel ved blanding af foder. Herudover vil der forekomme sæsonbetonet kørsel ved gylleudbringning (efterår/forår) og markarbejde.

Støj søges dæmpet ved valg af støjsvag teknologi samt afskærmning, og al unødigt tomgangskørsel søges undgået. Herudover er der ingen støj om natten fra ventilationsanlæg m.m.

Det daglige støjniveau vurderes som lavt og pga. afstand til nærmeste nabo og ensilagepladsen, hvor meget af støjen kommer fra, er afskærmet af malkecenteret og maskinhuset. Den ansøgte produktion vurderes ikke at bidrage til væsentligt øgede støjgener.

### 8.7 Påvirkning af jordarealer og jordbund

Generelt vurderes det at husdyrbruget ikke bidrager til risiko for negativ påvirkning af jordarealer og jordbund.

Produktion af dyr holder sig inden for de ansøgte rammer hvilket sikrer at dyrene ikke går på steder, der ikke er godkendt til formålet. Opbevaring og anvendelse af husdyrgødningen, ensilagesaft og pladsvand fra plansiloanlægget sker efter husdyrgødningsbekendtgørelsens og gødningsanvendelsesbekendtgørelsens forskrifter, hvilket sikrer at der ikke slipper evt. husdyrgødning eller ensilagesaft ud på arealer, hvor det ikke kan opsamles eller optages af planter. Selve udbringningen sker efter gældende regler på området, så næringsstofferne ikke går tabt til miljøet.

Al flydende husdyrgødning bliver ledt til gyllebeholderene. Ensilagesaften bliver fremadrettet ledt til en separat opsamlingsbeholder, hvorfra det udsprinkles. Dette sikrer at alle næringsstoffer fra både husdyrgødning og ensilagesaft opsamles og genanvendes i markbruget.

Gyllebeholderne er tilmeldt 10-årig beholderkontrol, som sikrer at de er i god funktionel stand. Hele husdyrbruget er omgivet af landbrugsjord. Ved eventuelt uheld eller spild af husdyrgødning kan gylle opsamles på mark, og optages af efterfølgende afgrøder.

Tagvandet fra husdyrbrugets bygninger betragtes som rent og bortledes via dræn.

### **8.8 Påvirkning af klima og sårbarhed overfor klimaændringer**

Det specifikke landbrug vurderes ikke relevant i større klimamæssigt perspektiv. Branchen som helhed reguleres af øvrig lovgivning, der sikrer at landbruget, samt den enkelte bedrift lever op til gældende krav og teknologier. I lovgivningen er der fastsat krav, som sikrer at husdyrbrug vælger et staldsystem eller en teknologi blandt de bedste tilgængelige (BAT) for at begrænse ammoniakemission og øvrige CO<sub>2</sub>-ækvivalente gasser fra husdyrbruget.

## **9 Alternative løsninger**

Nul-alternativet til denne ansøgning er ikke at foretages nogle ændringer af husdyrbruget og fortsætte med uændret produktion, hvor den eksisterende kalvestald fortsat er i drift, og hvor ejendommens eksisterende stalde/anlæg ikke kan udnyttes til fulde. Derudover vil der, hvis de nye plansiloer ikke etableres, være en større del af grovfoderet placeret i en markstak, som vil medføre at markerne bliver kørt op når stakken bruges.

Hvis den nye kalvestald ikke etableres, vil der ikke være mulighed for at flytte rundt på dyrene, så det sikres at der er tilstrækkeligt med kælvnings- og sygebokse, samt nok staldareal til at sikre at de nye dyrevelfærdskrav vil være overholdt, når de bliver implementeret.

## **10 Mangler og usikkerhed**

Det er generelt vurderet at miljøkonsekvensrapporten er udarbejdet med afsæt i et tilstrækkeligt datagrundlag. Der er ikke identificeret områder, hvor yderligere dataindsamling kunne have påvirket eller ændret på miljøkonsekvensrapportens konklusioner. Landbruget som erhverv er reguleret af omfattende miljømæssig lovgivning, der udover miljøgodkendelsens indhold, sikrer natur, og miljø i tilstrækkeligt omfang.

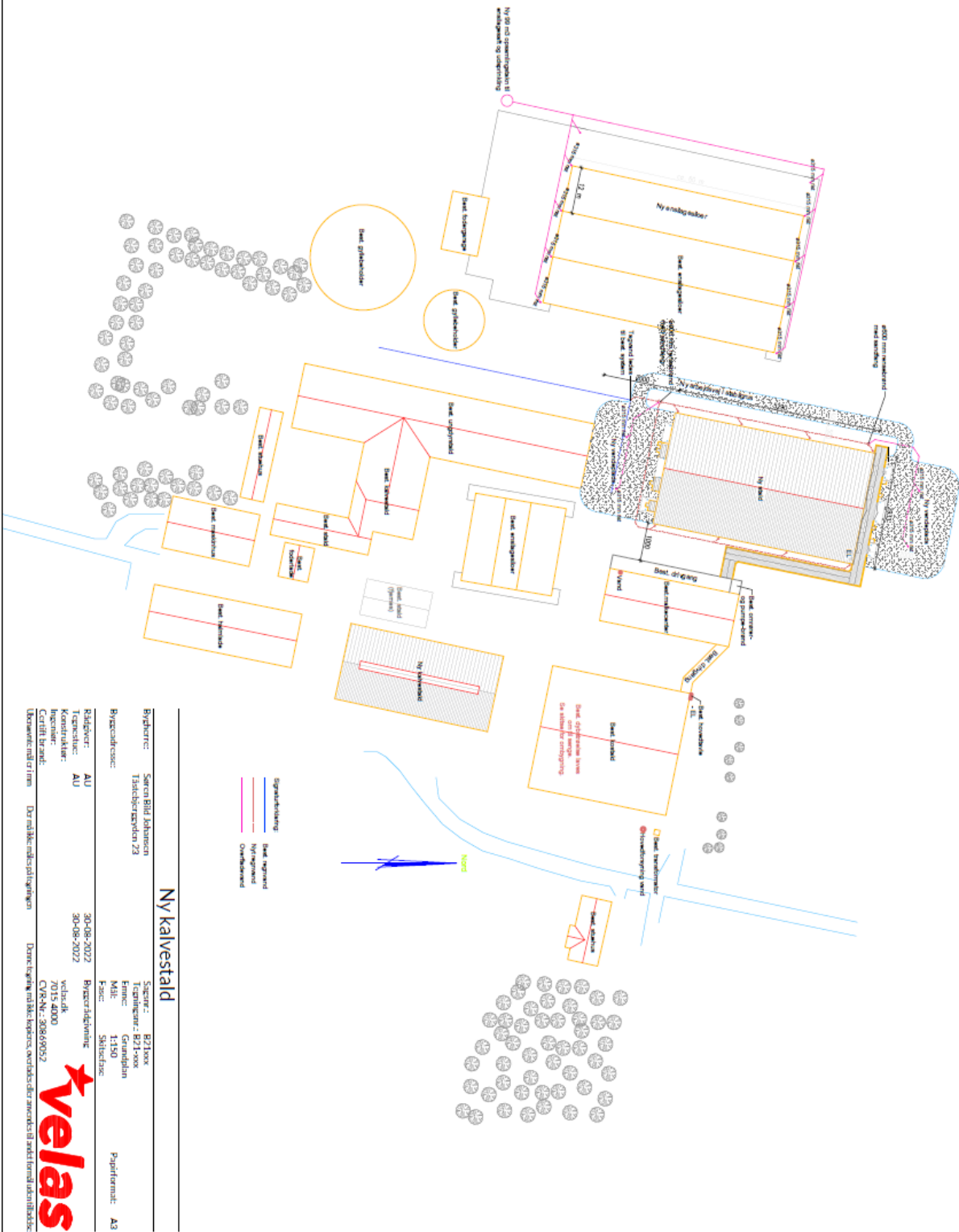
## **11 Grænseoverskridende virkninger**

Husdyrbruget ligger langt fra den danske grænse og en vurdering af indvirkning på miljøet i en anden stat finder ansøger ikke relevant.

## **12 Oplysninger om konsulenten**

Miljøkonsekvensrapporten er udarbejdet af Nikolaj Mazanti Aaslyng (cand.scient. i husdyrvidenskab), miljørådgiver hos Velas.

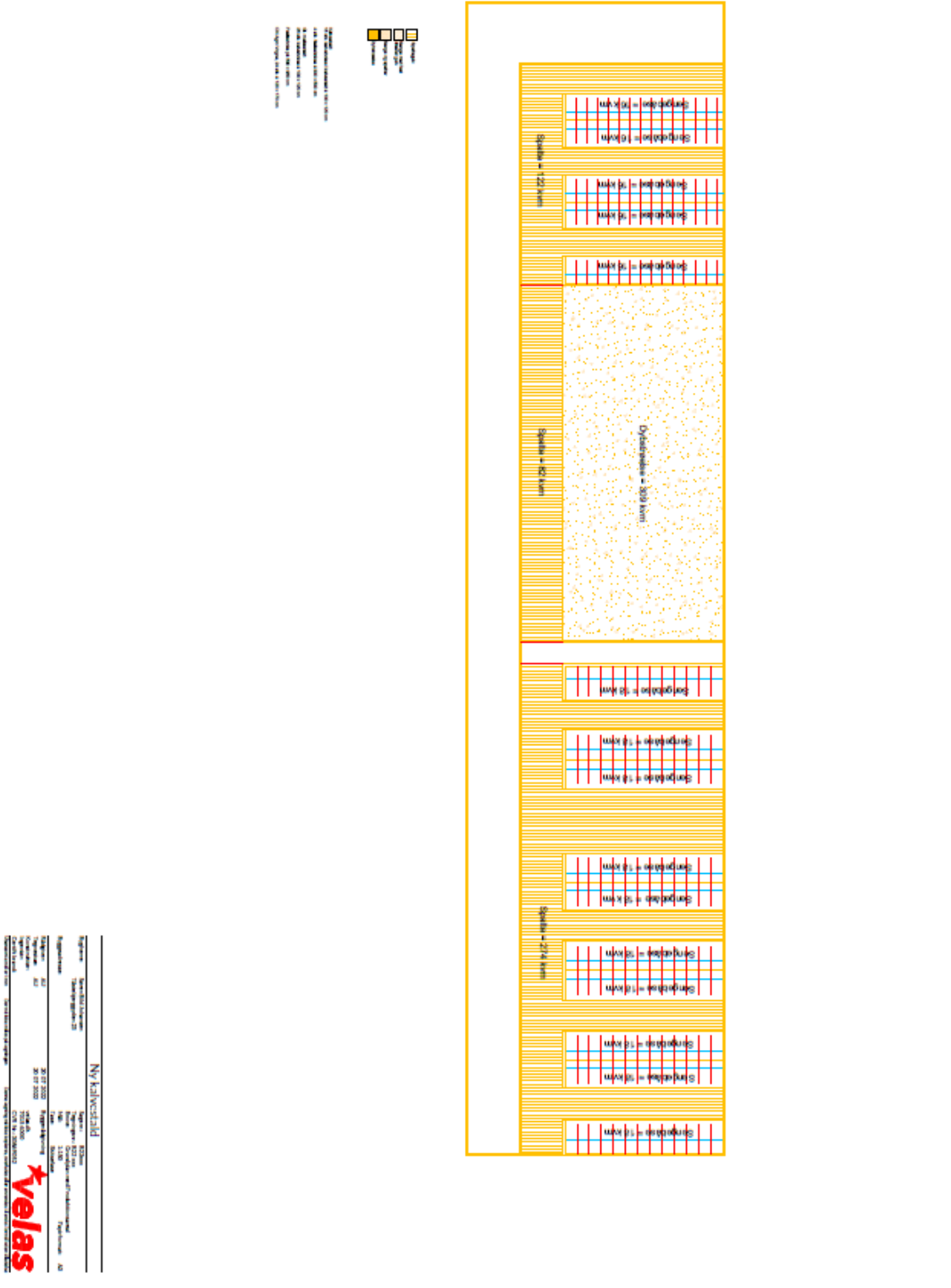
## Bilag 1: Oversigtskort



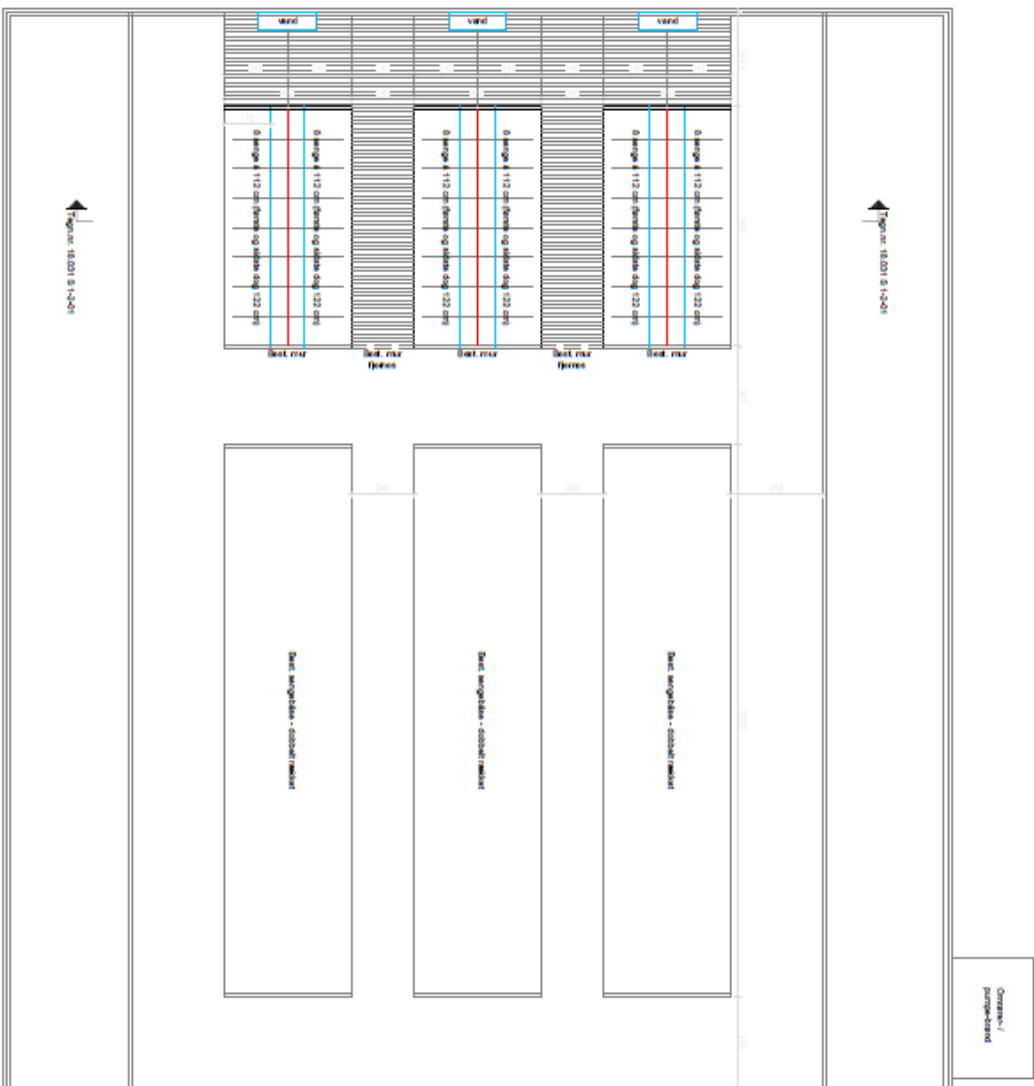


## Bilag 2: Produktionsarealer

Staldtegning for "3. Ungdyrstald" og ikke "Ny kalvestald" som der står på tegningen.







Overens-  
komst

### Bestående kostald

Bjælter:	Særtilbud Juletræ	Sagret:	R2/1500
Byggeskive:	130x180x20mm Z3	Isolerings:	R2/1500
Bjælter:	AU	Måte:	150x180
Konstruktør:	15-02-2021	Byggeskive:	Skive
Ingeniør:	2015-01-01	Byggeskive:	Skive
Grønt brand:	CVR-Nr.: 30889052	Byggeskive:	Skive



