



Landsbyer i Faaborg-Midtfyn Kommune

Datarapport



Indholdsfortegnelse

2-10	Indledning – Oversigt over datakilder
12	Afstand til nærmeste serviceydelser
13	Afstand til nærmeste bibliotek
14	Afstand til nærmeste dagpleje/vuggestue
15	Afstand til nærmeste børnehave
16	Afstand til nærmeste skole
17	Afstand til nærmeste gymnasium
18	Afstand til nærmeste dagligvarebutik
19	Afstand til nærmeste læge
20	Afstand til nærmeste togstation
21	Afstand til nærmeste motorvej
22-25	Boligejerforhold
26-29	Boligtype
30-32	Bygningsalder
33-34	Utidssvarende boliger
35	Individuelle opvarmningskilder
36-37	Gennemsnitlig salgspris og salgstid
38-40	Til- og fraflytninger
41-43	Antal arbejdspladser
44-47	Folkeoplysende foreninger



Indledning - Oversigt over datakilder

I denne datarapport finder du data på udvalgte landsbyer i Faaborg-Midtfyn Kommune, som er trukket i forbindelse med Landsbyanalysen¹. Denne indledning indeholder information om, hvor data er indhentet fra. Du finder en liste over de landsbyer, som er medtaget i datarapporterne i bilag 1. I forbindelse med udarbejdelsen af analysen, er der hentet data fra forskellige steder for at have et dækkende grundlag.

Udover de data, der er tilgængelige i denne rapport, er det muligt på Fynslands og Faaborg-Midtfyns kommunens hjemmeside at downloade Geomatics Geodemografiske rapporter. Her finder du yderligere data på hver enkelt landsby. I disse rapporter er tallene anonymiseret og dermed kan data ikke henføres på enkeltpersoner.

Data er trukket ud fra afgrænsede områder, som er defineret af kommunens *byflader*. På bilag 2 kan du se, hvor byfladernes afgrænsninger er på de enkelte landsbyer. Hvis man ønsker at se nærmere på disse afgrænsninger, kan de ses på kommunens webkort. Her skal kategorien 'Byflader' aktiveres for, at de bliver synlige på kortet.

Information om data er opdelt efter:

1. Data i selve landsbyanalysen
2. Data i datarapporten

¹ Udover landsbyerne i Landsbyanalysen, indeholder datarapporten også data på følgende: Faaborg, Ringe, Nr. Lyndelse (Nr. Søby), Ny Stenderup, Årslev, Bjørnø, Avernakø og Lyø.



Data i Landsbyanalysen

Boliga

Boliga har leveret data på følgende:

- Gennemsnitlig liggetid på boliger (FMK-niveau)²
- Gennemsnitlig kvadratmeterpris på boliger (FMK-niveau)

Data er baseret på solgte boliger solgt mellem 2008 og 2019 i Faaborg-Midtfyn Kommune³.

Faaborg-Midtfyn Kommune

Faaborg-Midtfyn Kommune har leveret data på følgende:

- Gennemsnitsalder for borgerne i hver landsby
 - Data for gennemsnitsalderen er trukket fra CPR-registeret via programmet Cognito "GEO_BORGER_AKTIV", som er lavet for hver enkelt landsby.
- Afstand til⁴
 - Bibliotek
 - Skole
 - Dagligvarebutik
 - Gymnasium
 - Børnehave
 - Dagpleje/vuggestue
 - Tog
 - Motorvej
- Busruter, 2017. Se bilag 3.
- Læge: Afstand er udregnet på www.sundhed.dk⁵. Se bilag 4.

Geomatic: Geodemografiske rapporter

Fra de Geodemografiske rapporter, er følgende data blevet brugt som nøgletal i selve landsbyanalysen

- Beskæftigelsesprocent
- Andel over 65 og under 22 år
- Befolkningstal, januar 2019

² Data på liggetiden for boliger er trukket fra Boligsiden.dk. Den gennemsnitlige liggetid er baseret på 56% af de solgte boliger i perioden. Det skyldes, at 44% af salgene ikke er registreret på Boligsiden.dk.

³ Data er hentet og leveret i oktober 2019, og dermed er de nyeste tal derfra.

⁴ Afstandene er udregnet ved at måle afstanden mellem byens centrum (dette er blevet afgjort ved at søge på bynavnet i Google Maps) og til nærmeste fokuspunkt/serviceydelse.

⁵ <https://www.sundhed.dk/borger/guides/find-behandler/>. 23.01.2020.



LIFA/LOIS Statistik PRO⁶

- Boligejerforhold, 2018
- Befolkningstal, 2011

⁶ Data er med undtagelse af Nybølle, Dømmestrup og Fjællebroen, som er trukket af Faaborg-Midtfyn Kommune.



Data i datarapporten

LIFA/LOIS Statistik PRO⁷

Landinspektørfirmaet LIFA har leveret data på nedenstående:

- Bygningsalder, 2018
- Utidssvarende boliger, 2018
- Boligtype, 2018
- Flytninger, 2018⁸

Geomatic: Geodemografiske rapporter

På kommunens hjemmeside er det muligt at downloade Geomatics geodemografiske rapporter, hvor der findes forskellige data for hver landsby. Al data er udarbejdet ud fra Byfladerne.

Data fra Geomatics er anonymiseret og standardiseret. Det betyder, at tallene kan afvige en smule fra virkeligheden, da en del af landsbyerne er så små, at tallene skal standardiseres for at måtte offentliggøres af hensyn til persondataskytselse. Det kan altså fremgå, at der f.eks. i en landsby er 12 familier med børn, selvom der faktisk kun er 10 familier med børn.

Faaborg-Midtfyn Kommune

- Antal virksomheder + pendlingstid
 - Antal virksomheder indenfor 30 og 60 minutter er udregnet for tre byer, som er vurderet repræsentative for forskellige steder/distancer i kommunen: Faaborg, Ringe og Nørre Lyndelse.
 - Kortlag er dannet ud fra Geodanmarks vejmidtedata, og disse er brugt til at danne et kort, der viser pendlerdata.
 - Data for virksomheder og antal arbejdspladser er trukket fra CVR-registeret via programmet Cognito "CVR_ProduktionEnhed_Omraade", september 2019.
- Boligtype
 - Data på boligtyperne er trukket fra BBR-registeret via programmet Cognito/GEO_BBR_Bygning, september 2019

⁷ Data er med undtagelse af Nybølle, Dømmestrup og Fjællebroen, som er trukket af Faaborg-Midtfyn Kommune.

⁸ Data om flytning er uden Nybølle, Dømmestrup og Fjællebroen.



Bilag 1

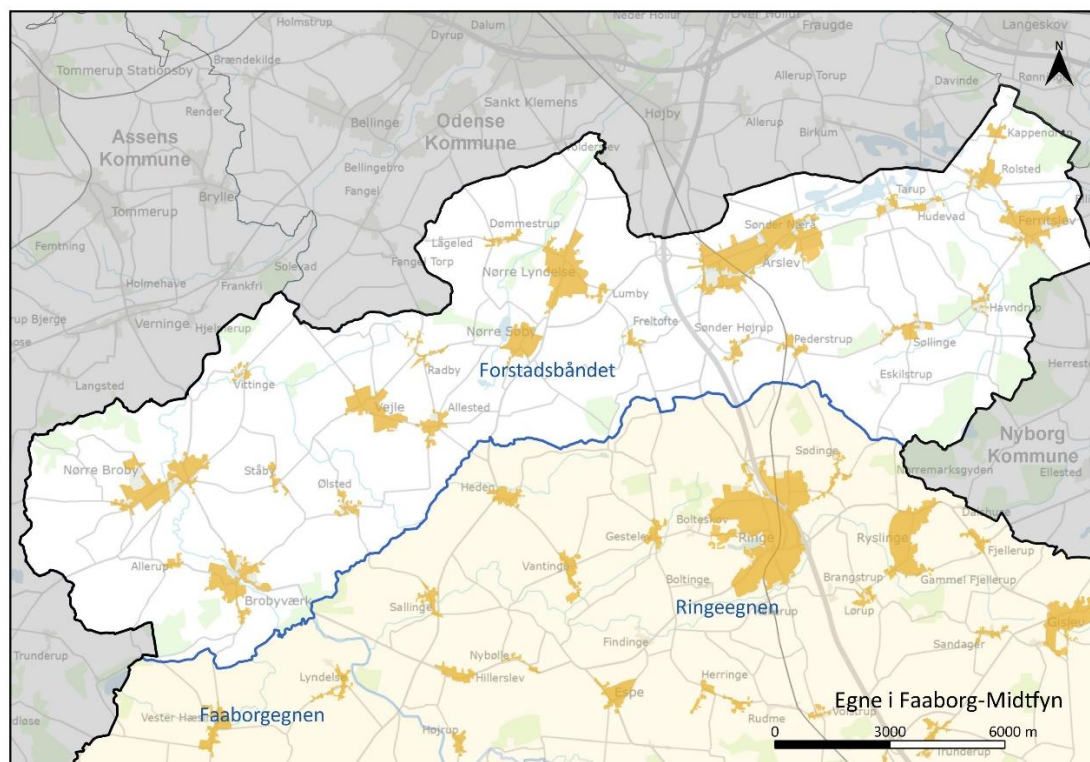
- Allerup
- Allested-Vejle
- Avernakø
- Bjerne
- Brobyværk
- Bøjden
- Bjørnø
- Diernæs
- Dyreborg
- Dømmestrup
- Espe
- Faldsled
- Faaborg
- Ferritslev-Rolfsted
- Fjellerup
- Fjællebroen
- Freltofte
- Gammel Stenderup
- Gestelev
- Gislev
- Havndrup
- Heden
- Hillerslev
- Horne
- Hudevad
- Højrup
- Haagerup
- Haastrup
- Kaleko
- Kappendrup
- Katterød
- Korinth
- Krarup
- Kværndrup
- Lumby
- Lyndelse
- Lyø
- Lørup
- Millinge
- Nr. Lyndelse
- Nørre Broby
- Nybølle
- Pederstrup
- Pejrup
- Radby
- Ringe
- Rudme-Herringe
- Ryslinge
- Sallinge
- Sandager
- Snarup
- Ståby
- Svanninge
- Sødinge
- Søllinge
- Sønder Højrup
- Tarup
- Trunderup
- Vantinge
- Vester Hæsinge
- Vester Aaby
- Vittinge
- Ølsted
- Øster Hæsinge
- Aastrup
- Årslev



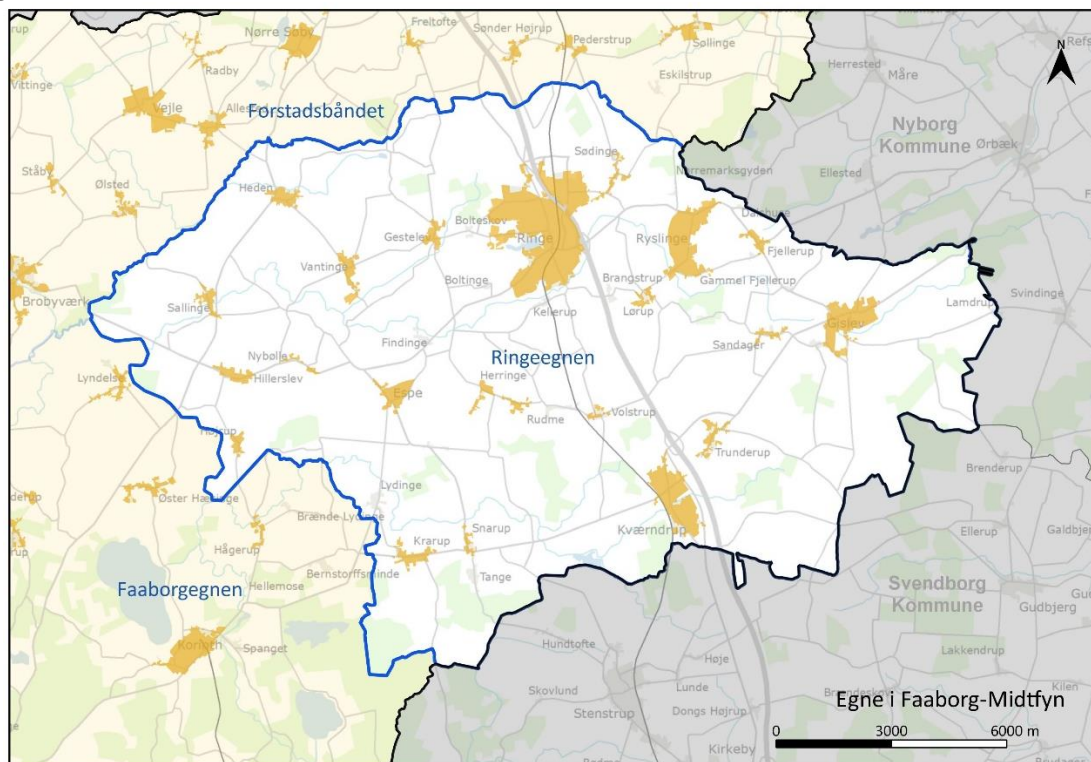
Bilag 2

Oversigt over landsbyanalysens byflader

Forstadsbåndet

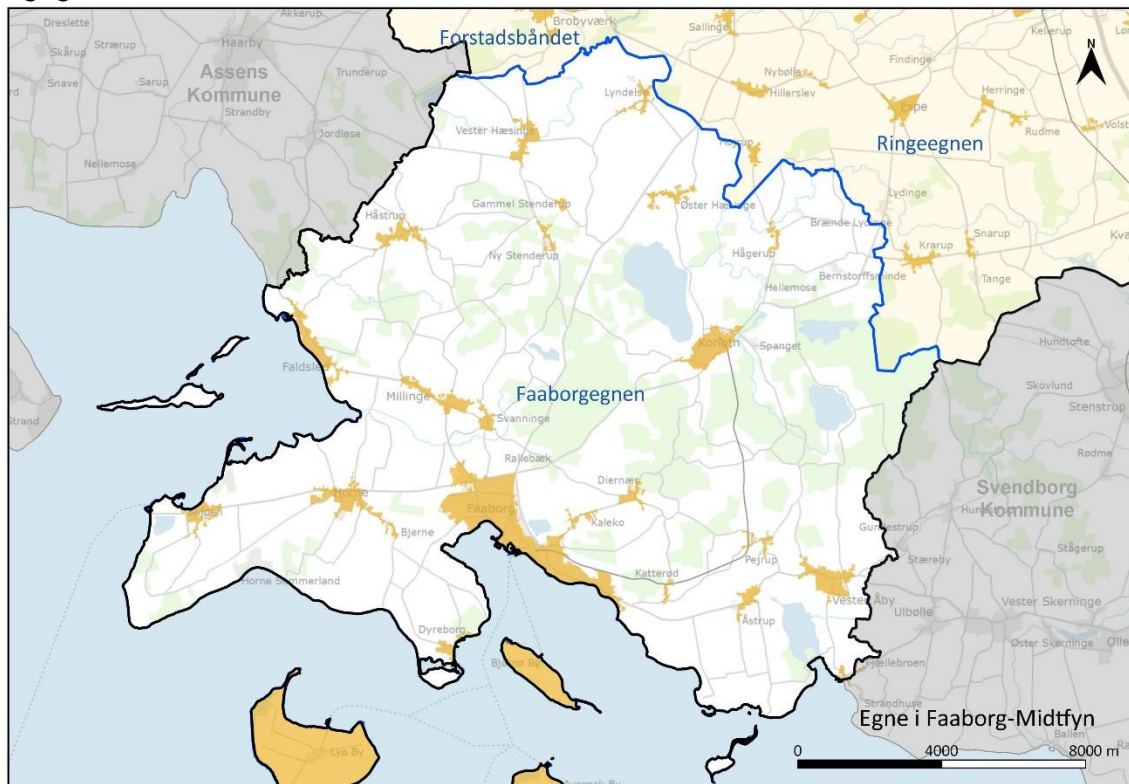


Ringegegnen





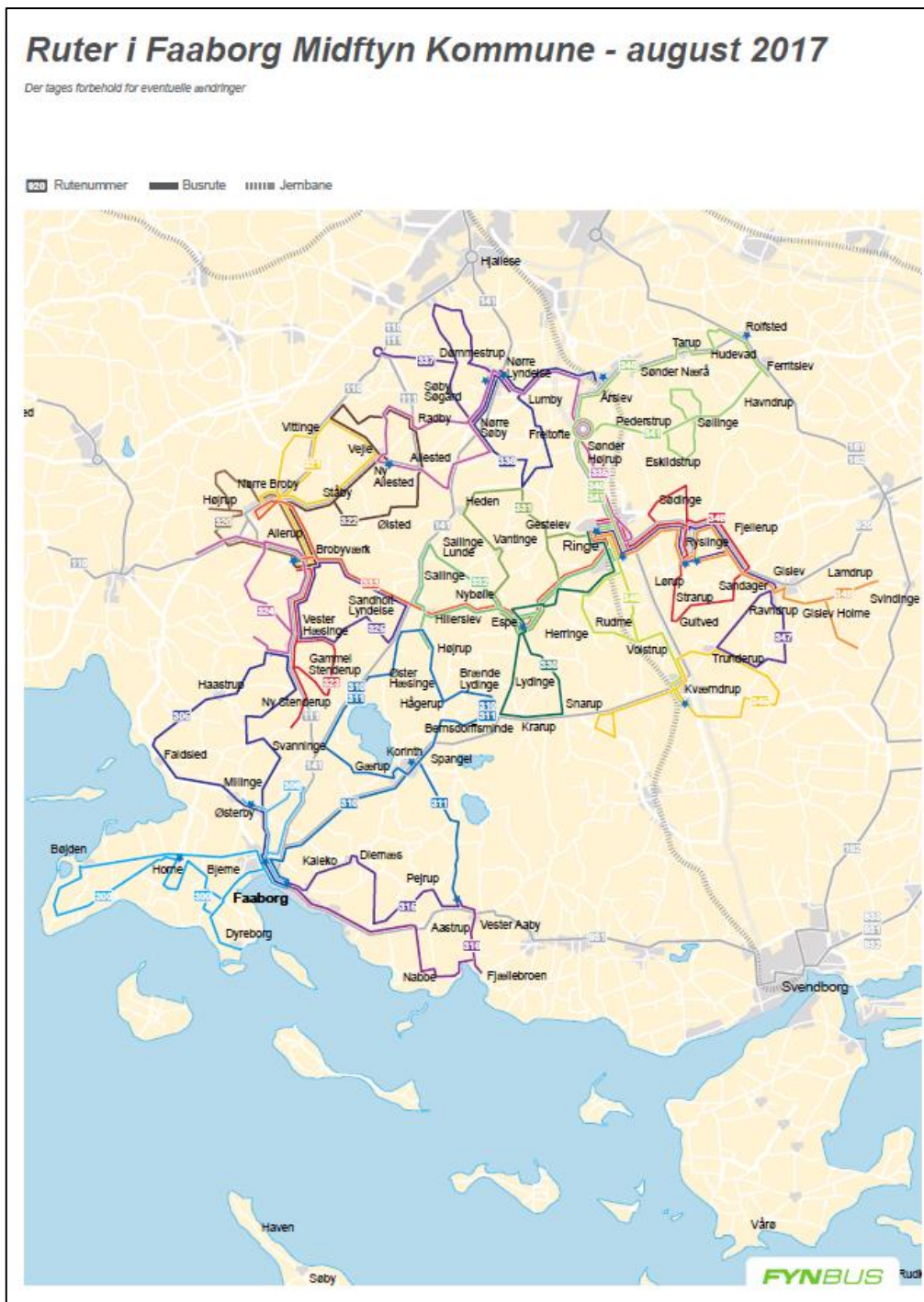
Faaborgeggen





Bilag 3

Busrute





Bilag 4

Eksempel på udregning af afstand til læge

Sortering: Afstand	Region Syddanmark (15)
Afstand: ca. 0 km	Faaborg-Midtfyn (15)
Lægerne i Kværndrup Praktiserende læge Svendborgvej 8 5772 Kværndrup Telefon: 6227 1089	Praktiserende læge (15)
Åben for patienttilgang Handicapvenlig adgang	<input type="checkbox"/> Handicapvenlig adgang (14)
Afstand: ca. 7 km	<input type="checkbox"/> E-mailkonsultation (14)
Lægehuset i Gislev Praktiserende læge Håndværkervej 7 5854 Gislev Telefon: 6229 1020	<input type="checkbox"/> Tidsbestilling (14)
Åben for patienttilgang Handicapvenlig adgang	<input type="checkbox"/> Receptfornyelse (14)
Afstand: ca. 7 km	<input type="checkbox"/> Åben for patienttilgang (7)
Lægerne Søgårdsvej Praktiserende læge Søgårdsvej 25 5750 Ringe Telefon: 6262 1395	Køn
Åben for patienttilgang Handicapvenlig adgang	Alder
	Sortering Sortér efter afstand til denne adresse:
	Bøjdenvejen 5, 5772 Kværndrup



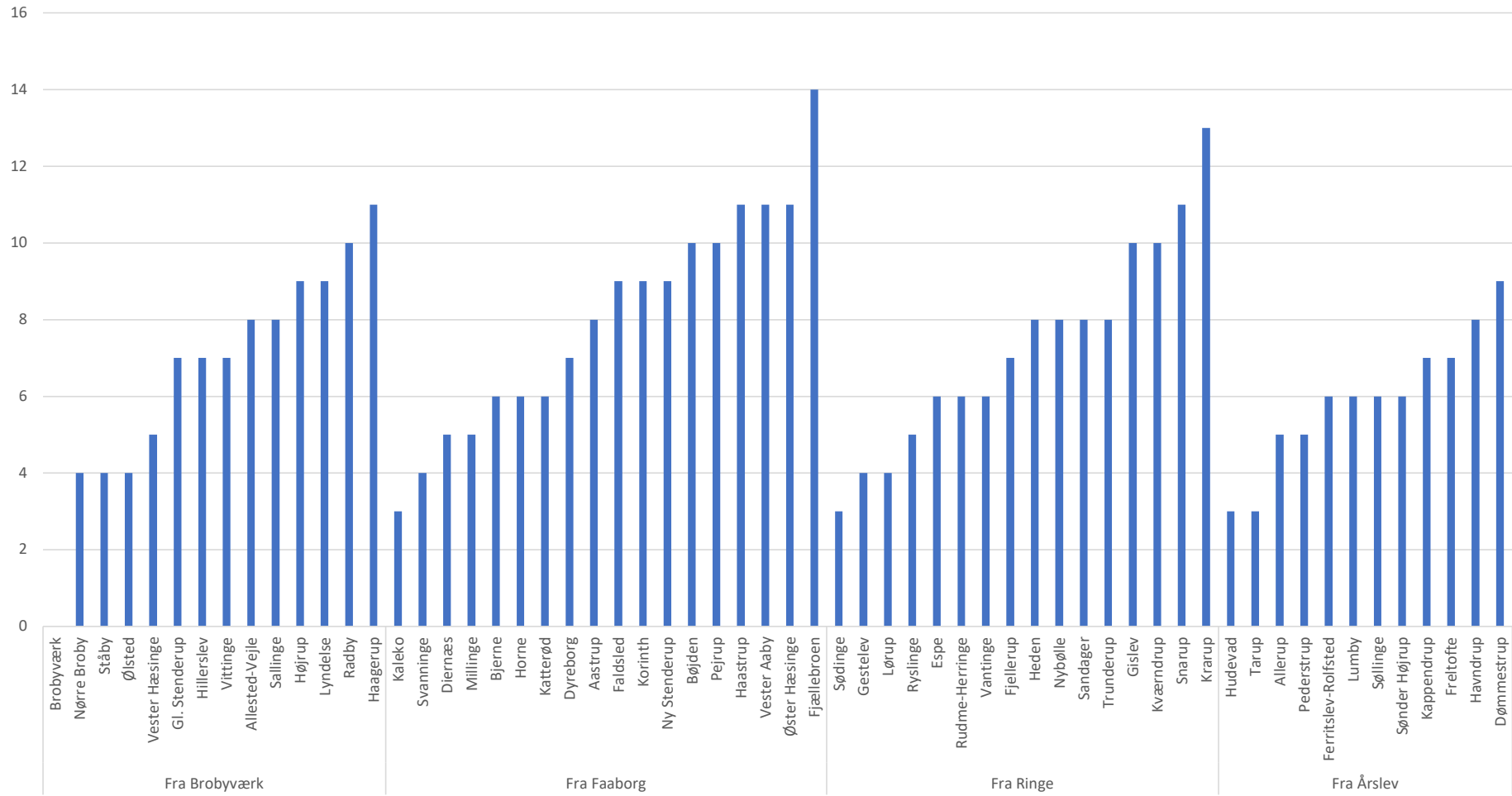
FAABORG-MIDTFYN
KOMMUNE

Data

Afstand til nærmeste serviceydelser (km)

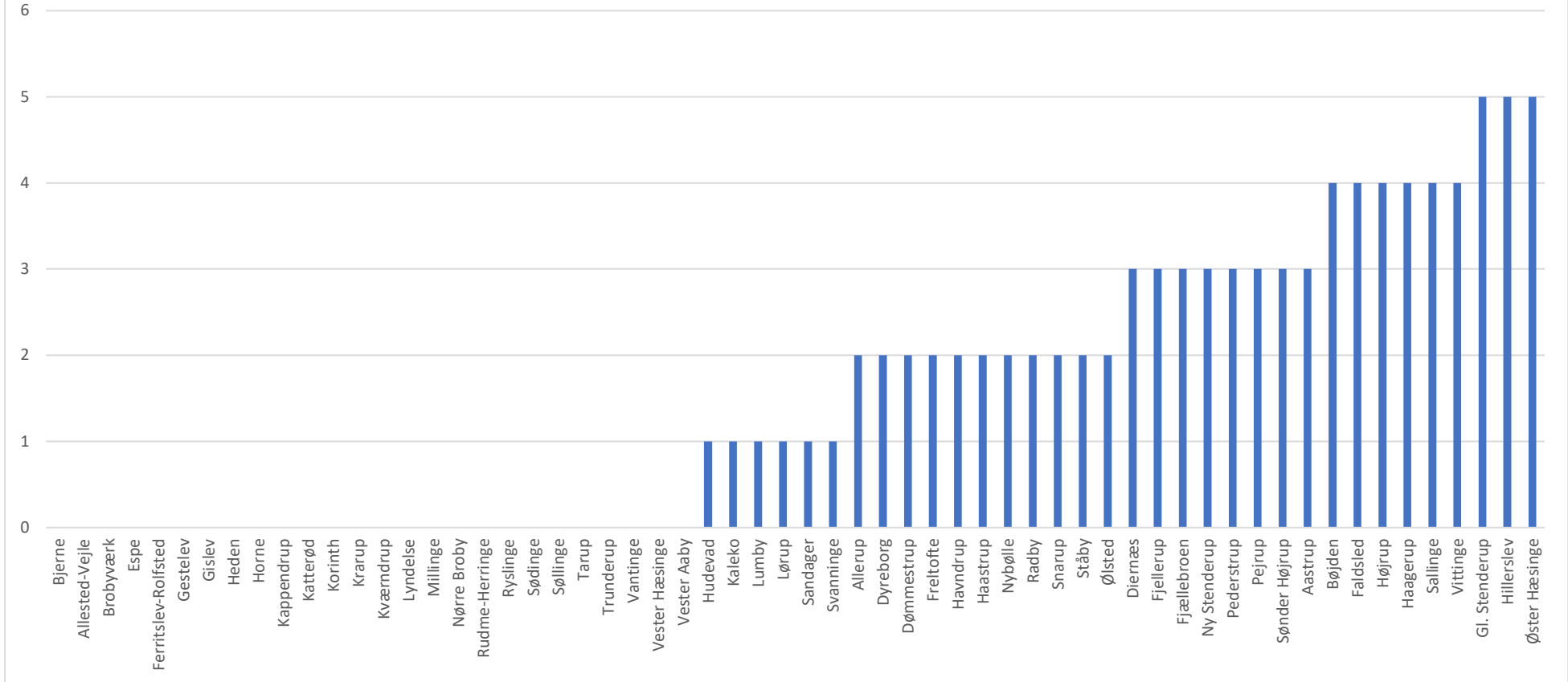
Landsby	Bibliotek	Læge	Dagligvarerbutik	Gymnasium	Skole	Børnehave	Dagpleje/Vuggestue	Motorvej	Togstation	Busbetjening til
Bjerne	6	3	1	6	2	5	0	27	25	Faaborg
Allerup	5	6	2	6	2	3	2	18	15	Odense/Faaborg/Assens
Allested-Vejle	8	6	0	11	0	0	0	9	11	Ringel/Faaborg/Odense
Brobyværk	0	3	0	13	0	5	0	18	15	Ringel/Faaborg/Assens/Odense
Bøjden	10	9	5	11	5	5	4	31	30	Faaborg
Diernæs	5	3	4	5	3	4	3	20	18	Faaborg
Dyreborg	7	3	6	8	6	6	2	30	28	Faaborg
Dømmestrup	9	2	2	10	2	1	2	5	6	Nr. Lyndelse
Espe	6	5	6	7	0	0	0	7	6	Ringel
Faldsled	9	8	4	9	4	4	4	30	27	Faaborg/Glamsbjerg
Ferritslev-Rolfsted	6	0	0	13	0	0	0	6	6	Ringel/Årslev/Nyborg/Odense/Svendborg
Fjellerup	7	3	3	8	3	3	3	5	7	Ringel/Svendborg/Nyborg/Faaborg
Fjællebroen	14	3	3	15	4	4	3	13	15	Faaborg
Freltofte	7	2	3	8	3	3	2	3	6	Årslev/Nr. Lyndelse
Gl. Stenderup	7	6	6	10	6	4	5	19	18	Brobyværk
Gestelev	4	3	4	3	3	2	0	5	4	Ringel
Gislev	10	0	0	11	0	0	0	6	8	Ringel/Svendborg/Nyborg
Havndrup	8	2	2	14	3	2	2	9	6	Ringel/Årslev
Heden	8	6	5	8	3	6	0	9	9	Faaborg/Odense/Ringel
Hillerslev	7	7	7	11	0	0	5	11	10	Ringel/Brobyværk
Horne	6	5	0	6	0	0	0	27	26	Faaborg
Hudevad	3	2	4	10	2	0	1	7	8	Ringel/Årslev/Nyborg
Højrup	9	6	6	5	3	3	4	13	12	Faaborg/Ringel
Haagerup	11	4	4	12	5	3	4	15	14	Faaborg
Hastrup	11	9	0	11	0	0	2	25	25	Faaborg
Kaleko	3	1	2	2	1	2	1	22	20	Faaborg
Kappendrup	7	2	3	12	1	3	0	4	4	0-Tættest er 1.2km (til Odense)
Katterød	6	4	4	7	5	4	0	20	17	Faaborg
Korinth	9	0	0	8	7	0	0	15	14	Faaborg/Nyborg/Ringel
Krarup	13	6	7	13	0	0	0	8	7	Nyborg/Ringel/Faaborg
Kværndrup	10	0	0	10	0	0	0	0	0	Ringel/Svendborg
Lumby	6	1	2	10	1	1	1	2	5	Ringel/Årslev/Nr. Lyndelse
Lyndelse	9	7	9	14	5	5	0	15	15	Brobyværk
Lørup	4	3	2	5	1	1	1	3	4	0-Tættest er 500m (til Ringel)
Millinge	5	4	0	5	0	0	0	26	24	Faaborg
Ny Stenderup	9	6	4	9	5	4	3	22	22	Faaborg/Odense/Assens/Brobyværk
Nybølle	8	7	8	10	1	2	2	9	9	Ringel/Brobyværk
Nørre Broby	4	0	0	10	0	0	0	16	12	Faaborg/Assens/Odense/Ringel
Pederstrup	5	4	4	8	4	4	3	4	0	Ringel/Årslev
Pejrup	10	2	3	11	2	2	3	16	14	Faaborg
Radby	10	5	3	13	3	3	2	7	11	Faaborg/Assens/Odense/Ringel
Rudme-Herringe	6	4	7	7	0	0	0	6	0	Ringel
Ryslinge	5	3	0	6	0	0	0	4	5	Ringel/Svendborg/Nyborg/Faaborg
Sallinge	8	7	8	10	3	3	4	11	12	Odense/Faaborg/Ringel
Sandager	8	2	3	9	2	2	1	5	7	Ringel
Snarup	11	5	6	12	2	2	2	7	5	Nyborg/Ringel/Faaborg
Ståby	4	3	3	14	4	3	2	13	14	Faaborg/Assens/Odense/Brobyværk
Svanninge	4	3	1	4	0	0	1	24	23	Faaborg
Sødinge	3	2	3	4	4	3	0	4	3	Ringel
Søllinge	6	4	5	14	6	0	0	10	4	Ringel
Sønder Højrup	6	4	4	7	4	4	3	4	2	Ringel/Årslev
Tarup	3	3	5	10	3	1	0	7	8	Ringel/Årslev/Nyborg
Trunderup	8	2	3	9	0	0	0	1	3	Ringel/Svendborg
Vantinge	6	5	6	5	5	4	0	7	6	Ringel
Vester Hæsing	5	6	4	12	5	0	0	19	19	Odense/Faaborg/Assens/Brobyværk
Vester Aaby	11	0	0	12	0	0	0	14	12	Faaborg/Svendborg/Nyborg
Vittinge	7	4	4	14	5	4	4	11	12	Faaborg/Odense/Assens/Brobyværk
Ølsted	4	5	4	15	4	4	2	13	17	Brobyværk
Øster Hæsing	11	4	5	11	6	5	5	16	15	Faaborg/Odense
Aastrup	8	2	3	9	2	2	3	16	14	Faaborg/Svendborg/Nyborg

Afstand til nærmeste bibliotek (km)

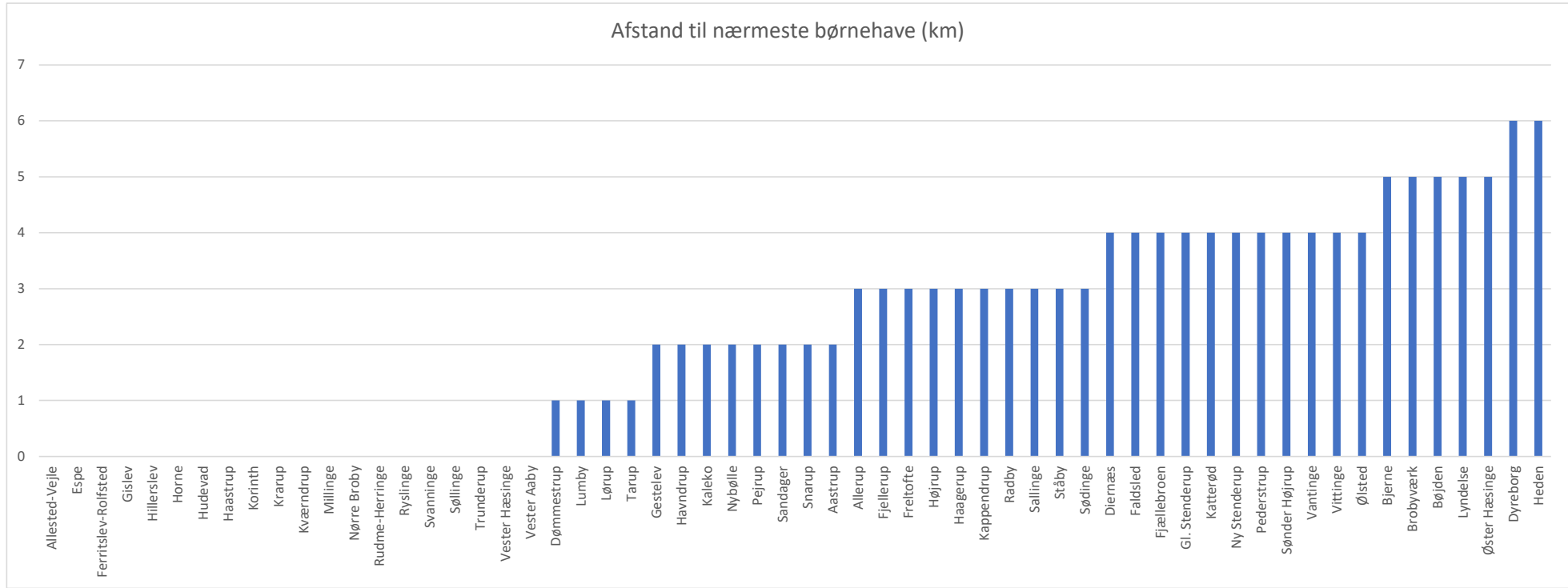


Afstand til nærmeste dagpleje/vuggestue* (km)

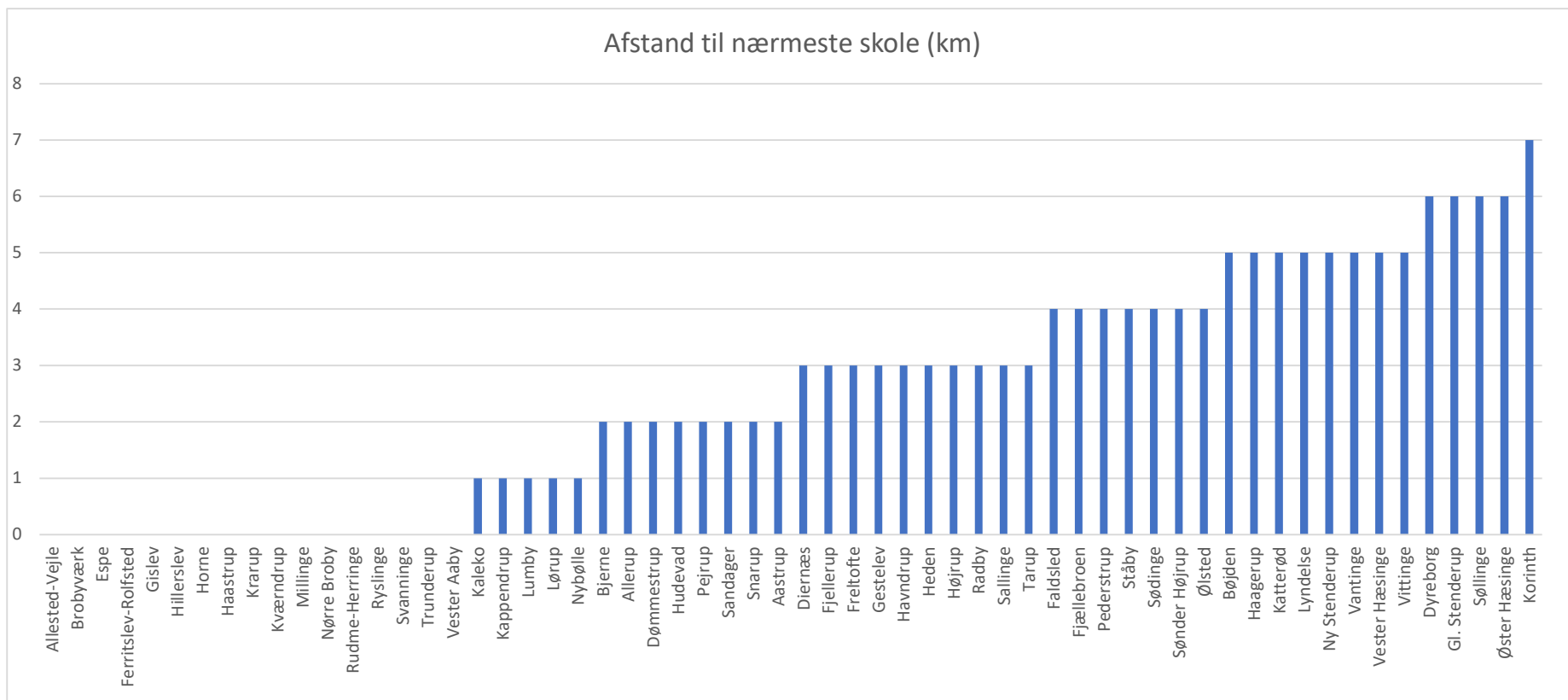
*Data for vuggestuer inkluderer private, selvejende og offentlige. Data for dagplejer inkluderer offentlige.



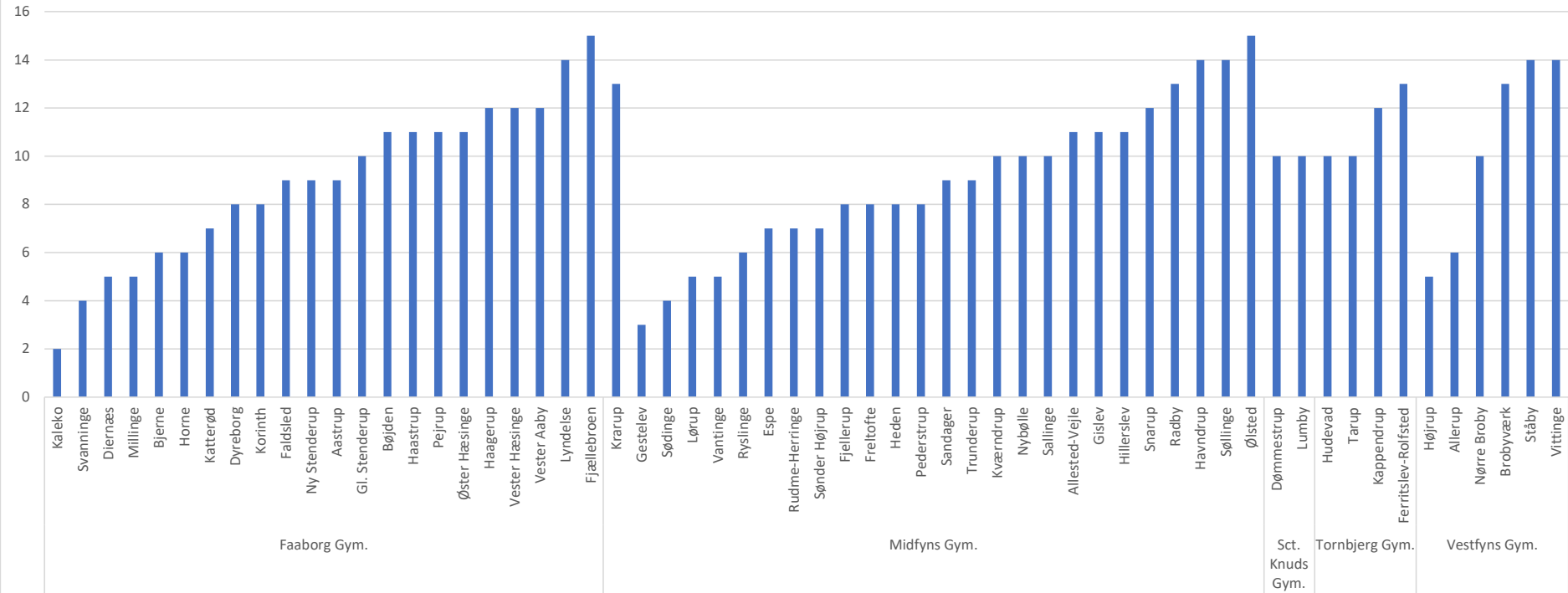
Afstand til nærmeste børnehave (km)



Afstand til nærmeste skole (km)

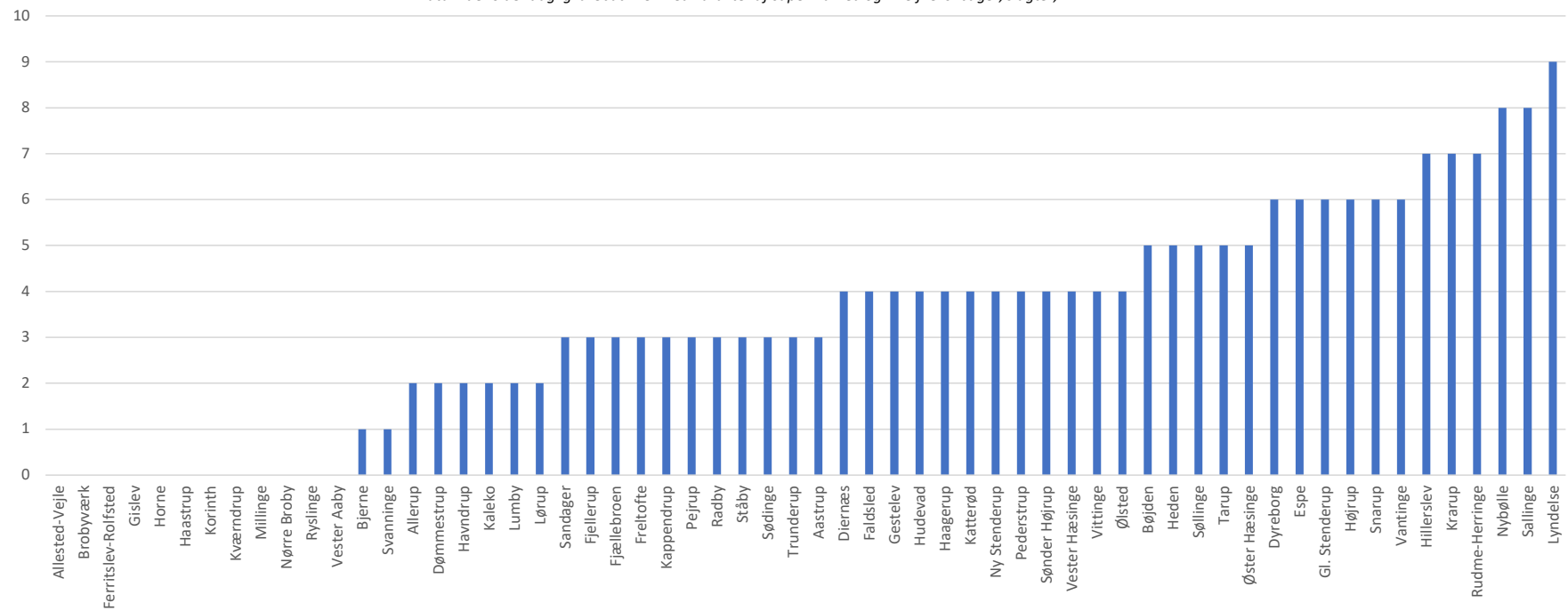


Afstand til nærmeste gymnasium (km)

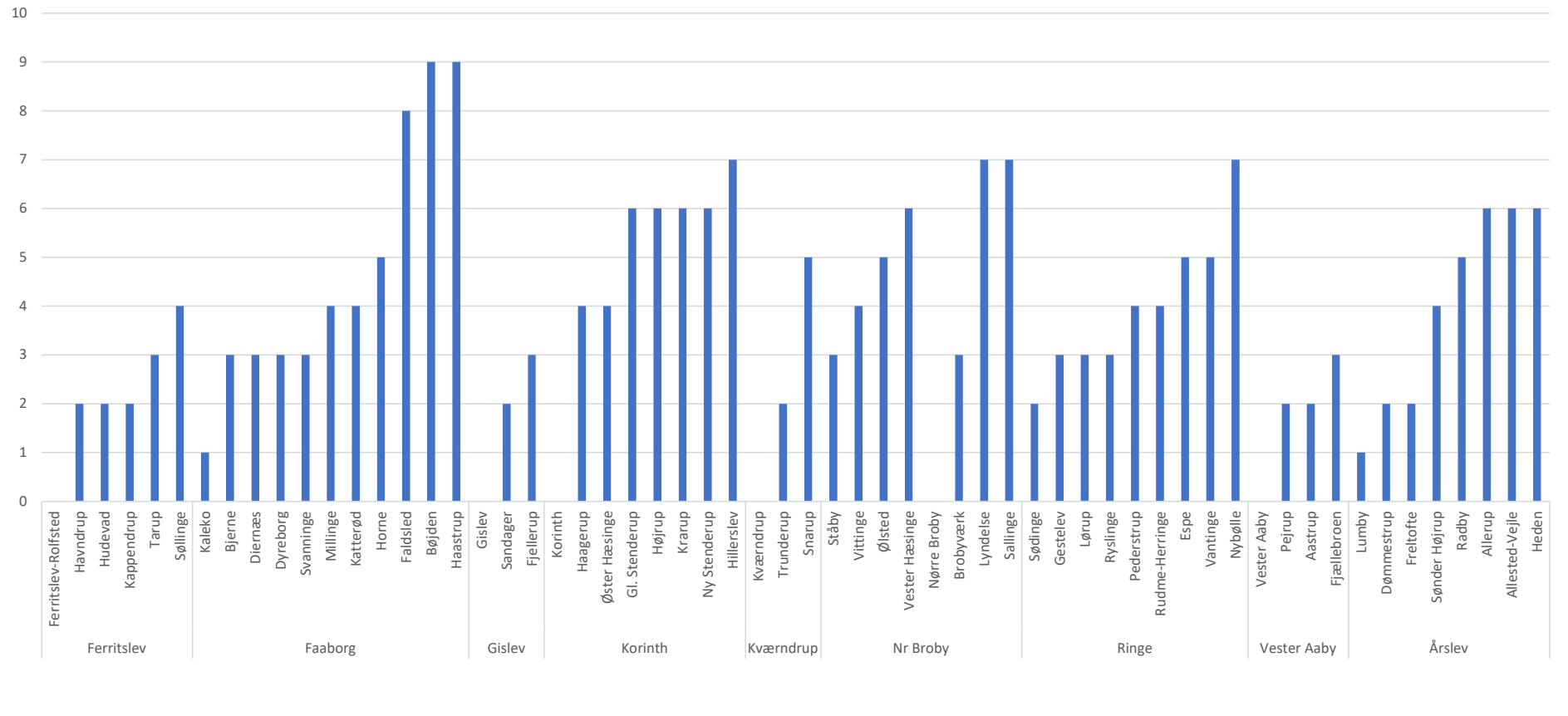


Afstand til nærmeste dagligvarebutik* (km)

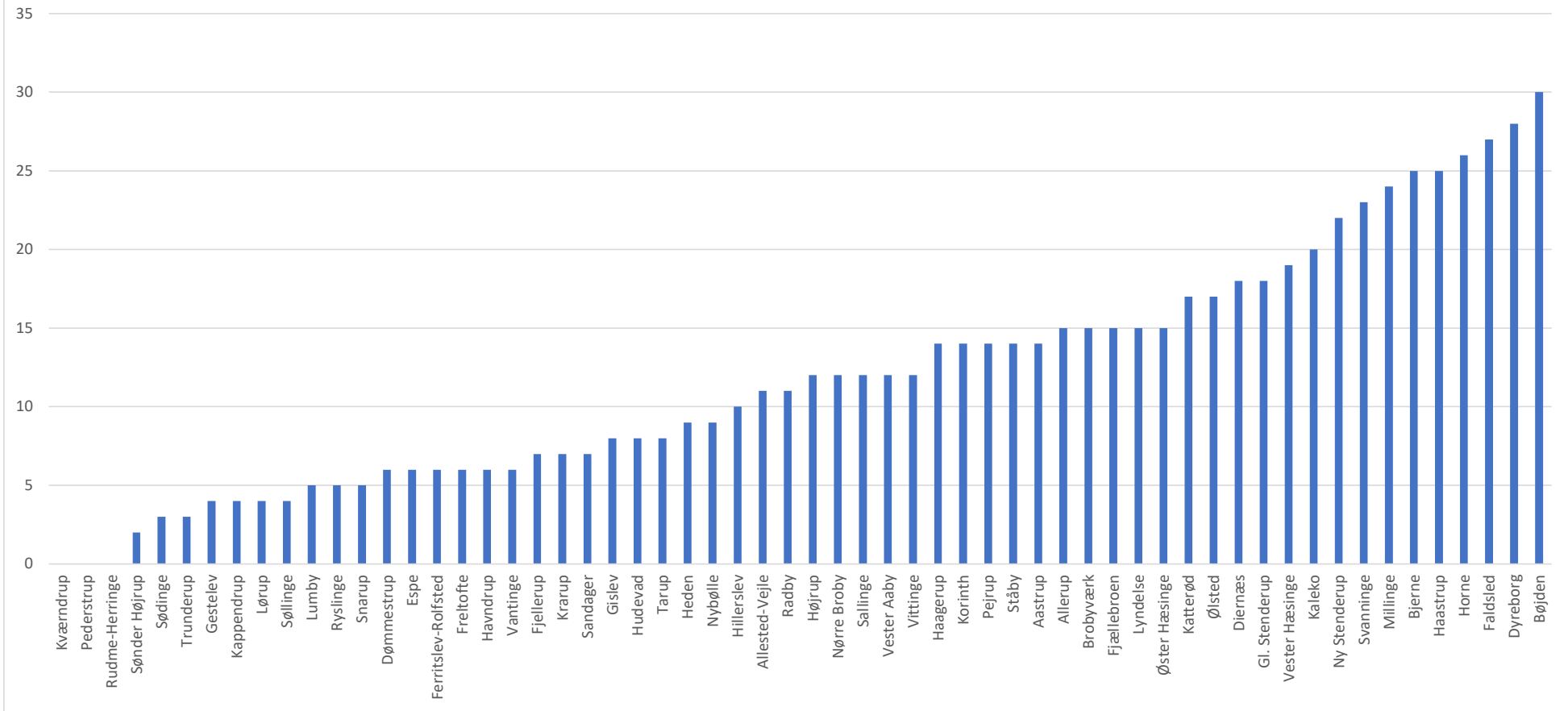
*Data indeholder dagligvarebutikker med karakter af supermarked og ikke f. eks. bager, slagter, mv.

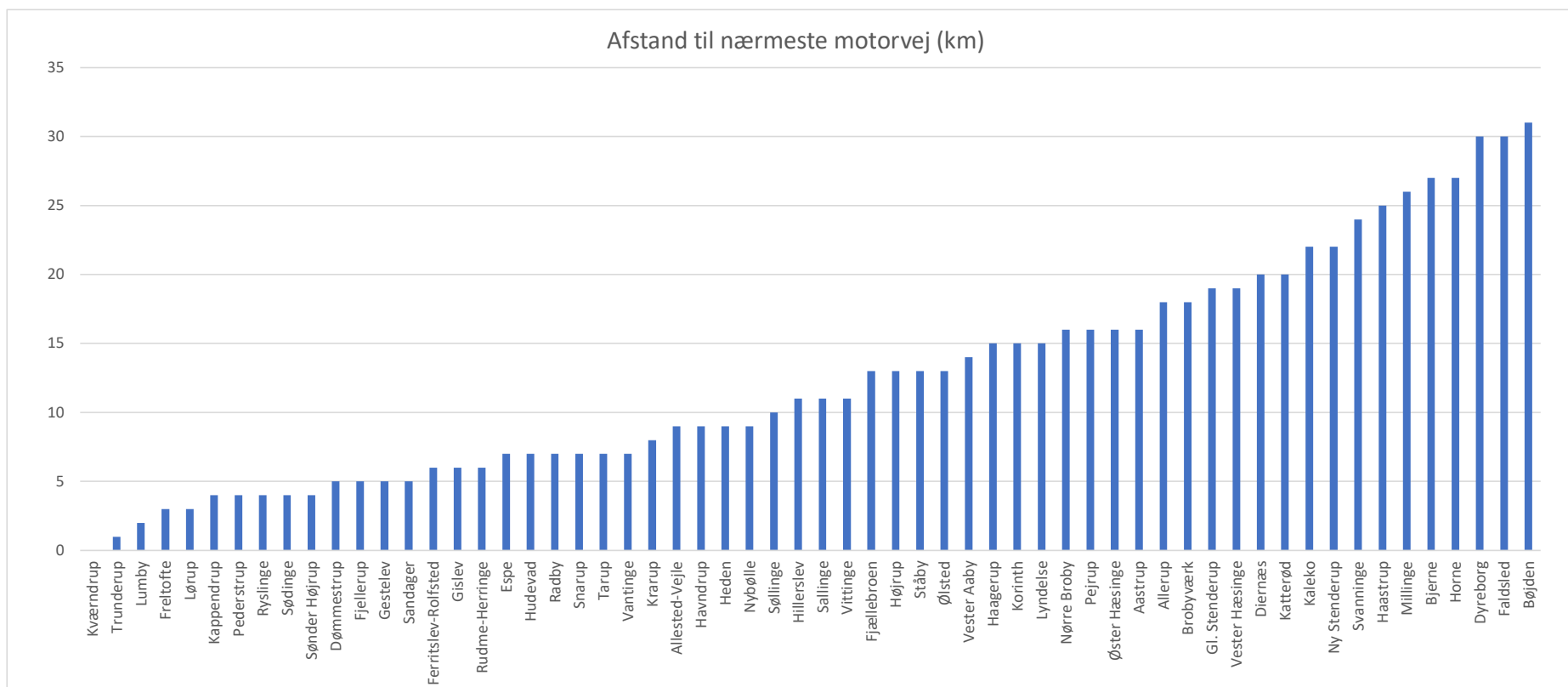


Afstand til nærmeste læge (km)

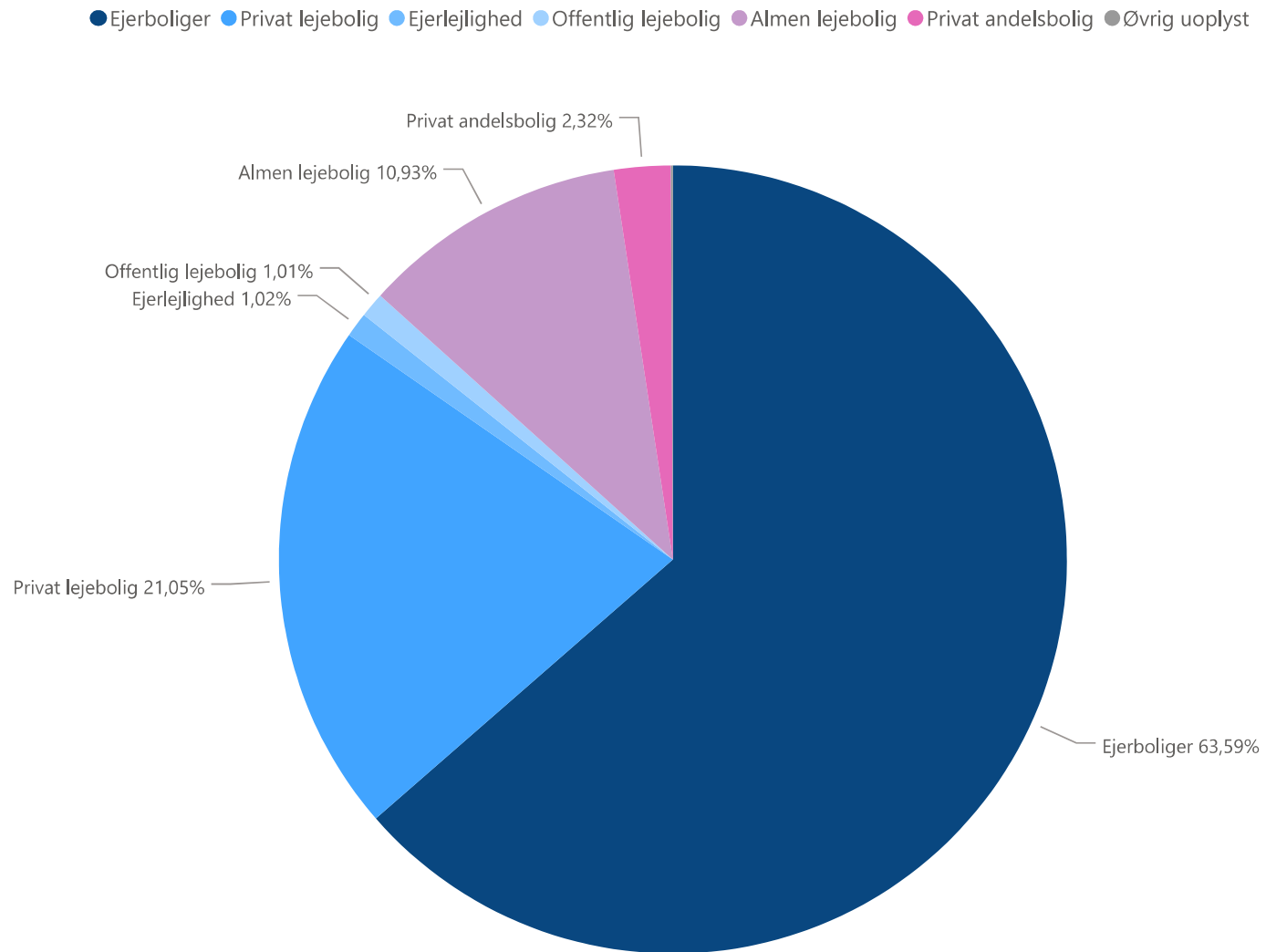


Afstand til nærmeste togstation (km)



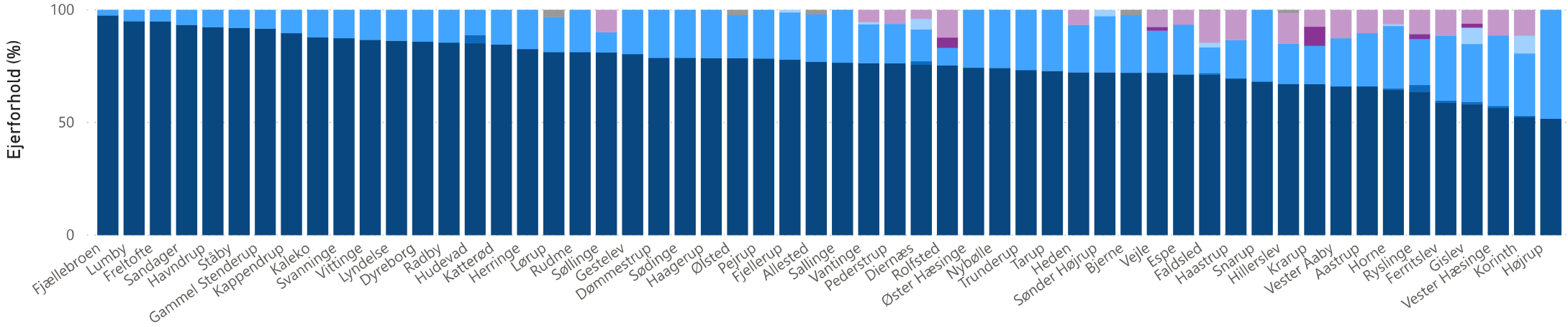


Boligejerforhold for alle landsbyer, 2018 (%)



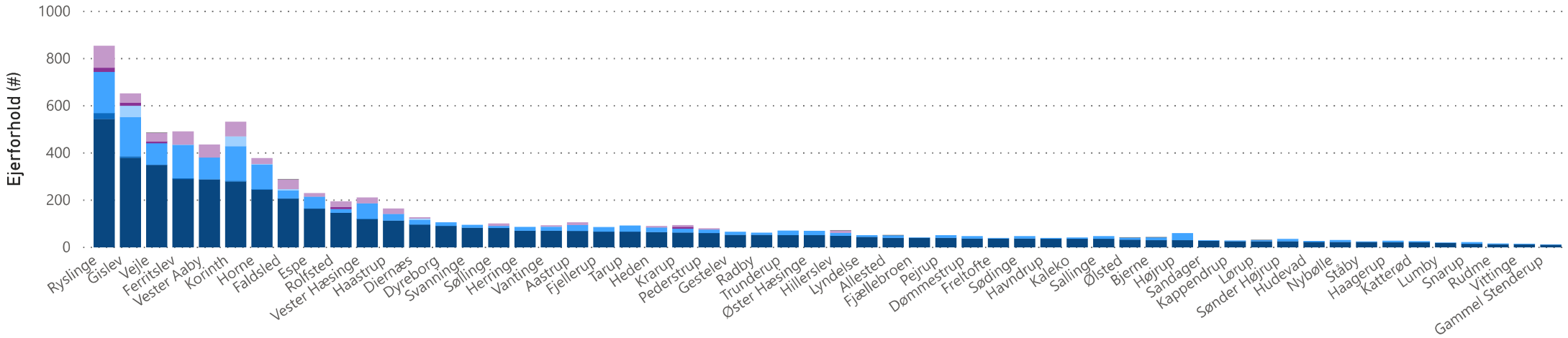
Boligejerforhold - procent, 2018

● Ejerbolig ● Ejerlejlighed ● Privat lejebolig ● Offentlig lejebolig ● Privat andelsbolig ● Almen lejebolig ● Øvrig uoplyst



Boligejerforhold - antal, 2018

● Ejerbolig ● Ejerlejlighed ● Privat lejebolig ● Offentlig lejebolig ● Privat andelsbolig ● Almen lejebolig ● Øvrig uoplyst



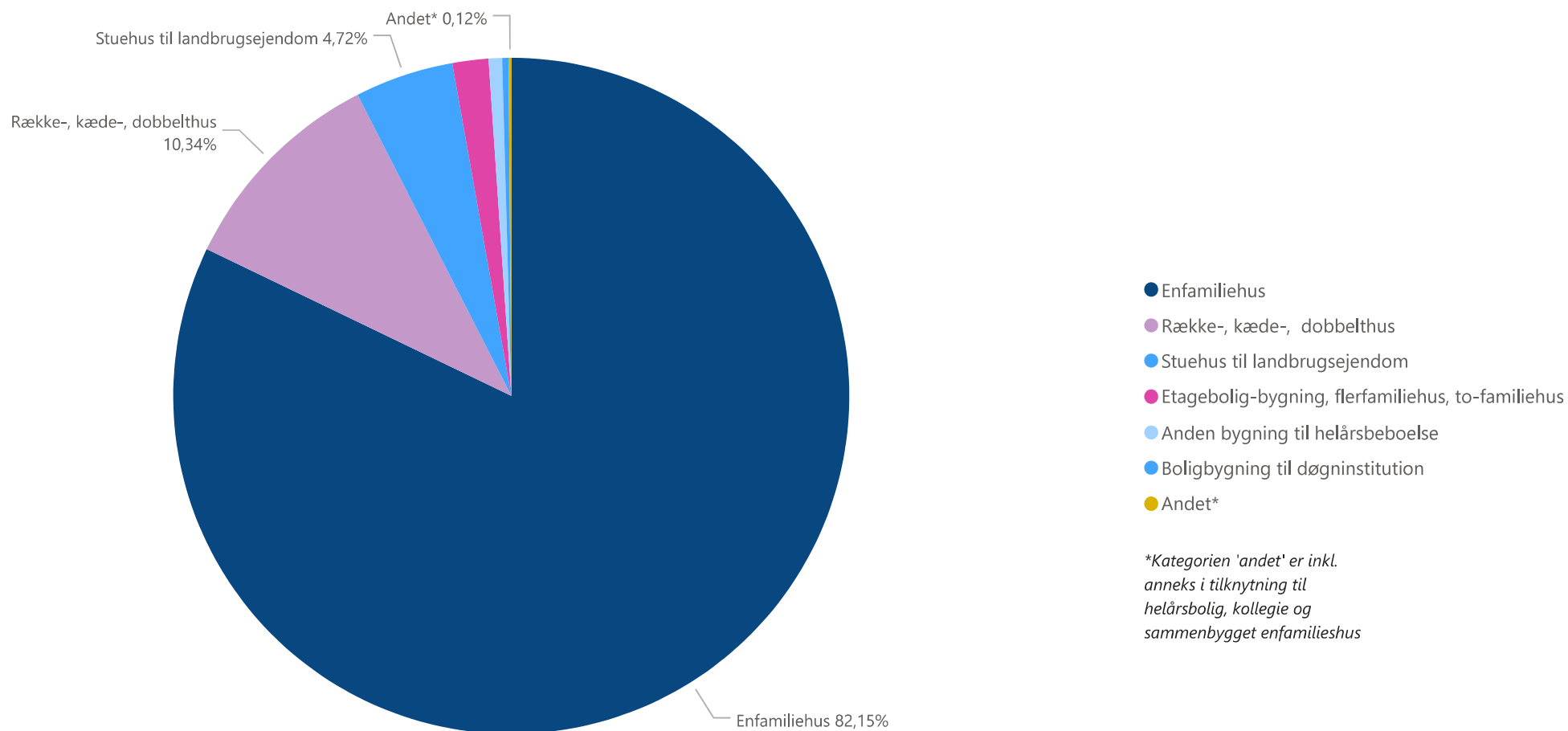
Boligejerforhold - antal

Landsby	Ejerboliger	Privat lejebolig	Ejerlejlighed	Offentlig lejebolig	Almen lejebolig	Privat andelsbolig	Øvrig uoplyst	Total
Allested	40	11	0	0	0	0	1	52
Bjerne	31	11	0	0	0	0	1	43
Diernæs	96	18	2	6	5	0	0	127
Dyreborg	91	15	0	0	0	0	0	106
Dømmestrup	37	10	0	0	0	0	0	47
Espe	164	51	0	0	15	0	0	230
Faldsled	206	33	2	6	41	0	1	289
Ferritslev	289	142	4	1	55	0	0	491
Fjellerup	67	18	0	1	0	0	0	86
Fjællebroen	40	1	0	0	0	0	0	41
Freltofte	37	2	0	0	0	0	0	39
Gl. Stenderup	11	1	0	0	0	0	0	12
Gestelev	53	13	0	0	0	0	0	66
Gislev	379	167	7	48	39	12	0	652
Havndrup	36	3	0	0	0	0	0	39
Heden	65	19	0	0	6	0	0	90
Herringe	71	15	0	0	0	0	0	86
Hillerslev	49	13	0	0	10	0	1	73
Horne	244	105	2	3	24	0	0	378
Hudevad	23	3	1	0	0	0	0	27
Højrup	31	29	0	0	0	0	0	60
Haagerup	22	6	0	0	0	0	0	28
Haastrup	114	28	0	0	22	0	0	164
Kaleko	36	5	0	0	0	0	0	41
Kappendrup	26	3	0	0	0	0	0	29
Katterød	22	4	0	0	0	0	0	26
Korinth	278	147	4	42	61	0	0	532
Krarp	63	16	0	0	7	8	0	94
Lumby	19	1	0	0	0	0	0	20
Lyndelse	44	7	0	0	0	0	0	51
Lørup	26	5	0	0	0	0	1	32
Nybølle	23	8	0	0	0	0	0	31
Pederstrup	61	14	0	0	5	0	0	80
Pejrup	40	11	0	0	0	0	0	51
Radby	53	9	0	0	0	0	0	62
Rolfsted	147	15	0	0	24	9	0	195
Rudme	13	3	0	0	0	0	0	16
Ryslinge	544	175	25	0	92	18	0	854
Sallinge	36	11	0	0	0	0	0	47
Sandager	28	2	0	0	0	0	0	30
Snarup	15	7	0	0	0	0	0	22
Ståby	23	2	0	0	0	0	0	25
Svanninge	83	12	0	0	0	0	0	95
Sødinge	37	10	0	0	0	0	0	47
Søllinge	82	9	0	0	10	0	0	101
Sønder Højrup	26	9	0	1	0	0	0	36
Tarup	67	25	0	0	0	0	0	92
Trunderup	52	19	0	0	0	0	0	71
Vantinge	71	16	0	1	5	0	0	93
Vejle	350	91	0	0	36	8	1	486
Vester Hæsinge	119	66	2	0	24	0	0	211
Vester Aaby	288	93	0	0	55	0	0	436
Vittinge	13	2	0	0	0	0	0	15
Ølsted	33	8	0	0	0	0	1	42
Øster Hæsinge	52	18	0	0	0	0	0	70
Aastrup	70	25	0	0	11	0	0	106
Total - alle landsbyer	5036	1562	49	109	547	55	7	7365

Boligejerforhold - procent

Landsby	Ejeboliger	Privat lejebolig	Ejerlejlighed	Offentlig lejebolig	Almen lejebolig	Privat andelsbolig	Øvrig uoplyst	Total
Allested	76,9	21,2	0,0	0,0	0,0	0,0	1,9	100%
Bjerne	72,1	25,6	0,0	0,0	0,0	0,0	2,3	100%
Diernæs	75,6	14,2	1,6	4,7	3,9	0,0	0,0	100%
Dyreborg	85,9	14,2	0,0	0,0	0,0	0,0	0,0	100%
Dømmestrup	78,7	21,3	0,0	0,0	0,0	0,0	0,0	100%
Espe	71,3	22,2	0,0	0,0	6,5	0,0	0,0	100%
Faldsled	71,3	11,4	0,7	2,1	14,2	0,0	0,4	100%
Ferritslev	58,9	28,9	0,8	0,2	11,2	0,0	0,0	100%
Fjellerup	77,9	20,9	0,0	1,2	0,0	0,0	0,0	100%
Fjællebroen	97,6	2,4	0,0	0,0	0,0	0,0	0,0	100%
Freltofte	94,9	5,1	0,0	0,0	0,0	0,0	0,0	100%
Gl. Stenderup	91,7	8,3	0,0	0,0	0,0	0,0	0,0	100%
Gestelev	80,3	19,7	0,0	0,0	0,0	0,0	0,0	100%
Gislev	58,1	25,6	1,1	7,4	6,0	1,8	0,0	100%
Havndrup	92,3	7,7	0,0	0,0	0,0	0,0	0,0	100%
Heden	72,2	21,1	0,0	0,0	6,7	0,0	0,0	100%
Herringe	82,6	17,4	0,0	0,0	0,0	0,0	0,0	100%
Hillerslev	67,1	17,8	0,0	0,0	13,7	0,0	1,4	100%
Horne	64,6	27,8	0,5	0,8	6,4	0,0	0,0	100%
Hudevad	85,2	11,1	3,7	0,0	0,0	0,0	0,0	100%
Højrup	51,7	48,3	0,0	0,0	0,0	0,0	0,0	100%
Haagerup	78,6	21,4	0,0	0,0	0,0	0,0	0,0	100%
Haastrup	69,5	17,1	0,0	0,0	13,4	0,0	0,0	100%
Kaleko	87,8	12,2	0,0	0,0	0,0	0,0	0,0	100%
Kappendrup	89,7	10,3	0,0	0,0	0,0	0,0	0,0	100%
Katterød	84,6	15,4	0,0	0,0	0,0	0,0	0,0	100%
Korinth	52,3	27,6	0,8	7,9	11,5	0,0	0,0	100%
Krarup	67,0	17,0	0,0	0,0	7,5	8,5	0,0	100%
Lumby	95,0	5,0	0,0	0,0	0,0	0,0	0,0	100%
Lyndelse	86,3	13,7	0,0	0,0	0,0	0,0	0,0	100%
Lørup	81,3	15,6	0,0	0,0	0,0	0,0	3,1	100%
Nybølle	74,2	25,8	0,0	0,0	0,0	0,0	0,0	100%
Pederstrup	76,3	17,5	0,0	0,0	6,3	0,0	0,0	100%
Pejrup	78,4	21,6	0,0	0,0	0,0	0,0	0,0	100%
Radby	85,5	14,5	0,0	0,0	0,0	0,0	0,0	100%
Rolfsted	75,4	7,7	0,0	0,0	12,3	4,6	0,0	100%
Rudme	81,3	18,8	0,0	0,0	0,0	0,0	0,0	100%
Ryslinge	63,7	20,5	2,9	0,0	10,8	2,1	0,0	100%
Sallinge	76,6	23,4	0,0	0,0	0,0	0,0	0,0	100%
Sandager	93,3	6,7	0,0	0,0	0,0	0,0	0,0	100%
Snarup	68,2	31,8	0,0	0,0	0,0	0,0	0,0	100%
Ståby	92,0	8,0	0,0	0,0	0,0	0,0	0,0	100%
Svaninge	87,4	12,6	0,0	0,0	0,0	0,0	0,0	100%
Sødinge	78,7	21,3	0,0	0,0	0,0	0,0	0,0	100%
Søllinge	81,2	8,9	0,0	0,0	9,9	0,0	0,0	100%
Sønder Højrup	72,2	25,0	0,0	2,8	0,0	0,0	0,0	100%
Tarup	72,8	27,2	0,0	0,0	0,0	0,0	0,0	100%
Trunderup	73,2	26,8	0,0	0,0	0,0	0,0	0,0	100%
Vantinge	76,3	17,2	0,0	1,1	5,4	0,0	0,0	100%
Vejle	72,0	18,7	0,0	0,0	7,4	1,7	0,2	100%
Vester Hæsinge	56,4	31,3	1,0	0,0	11,4	0,0	0,0	100%
Vester Aaby	66,1	21,3	0,0	0,0	12,6	0,0	0,0	100%
Vittinge	86,7	13,3	0,0	0,0	0,0	0,0	0,0	100%
Ølsted	78,6	19,1	0,0	0,0	0,0	0,0	2,4	100%
Øster Hæsinge	74,3	25,7	0,0	0,0	0,0	0,0	0,0	100%
Aastrup	66,0	23,6	0,0	0,0	10,4	0,0	0,0	100%
Total - alle landsbyer	68,4%	21,2%	0,7%	1,5%	7,4%	0,7%	0,10%	100%

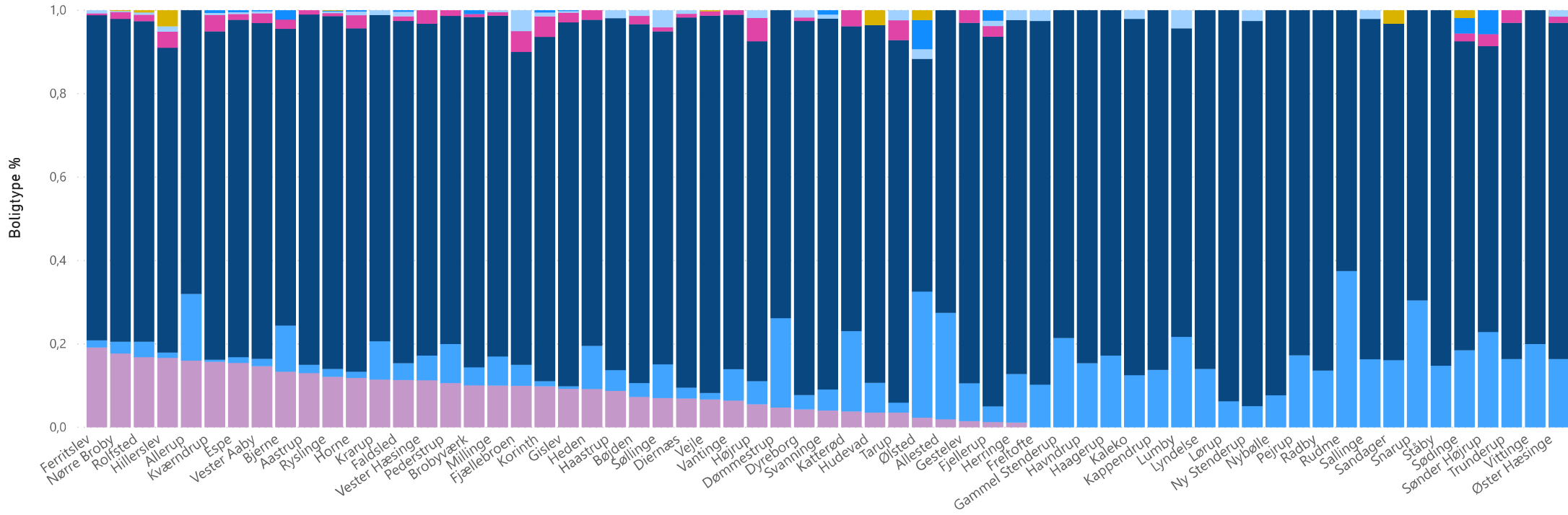
Boligtype for alle landsbyer, 2018 (%)



Boligtipe - procent, 2018

● Række-, kæde-, dobbelthus
 ● Stuehus-landbrugsejendom
 ● Enfamiliehus
 ● Etagebolig, flerfamiliehus, to-familiehus
 ● Anden til helårsbeboelse
 ● Bolig til døgninstitution
 ● Andet*

**Kategorien 'andet' er inkl. annek i tilknytning til helårsbolig, kollegie og sammenbygget enfamiliehus*



Boligtype - antal

Landsbyer	Enfamiliehus	Række-, kæde-, dobbelt hus	Stuehus til landbrugsejendom	Etagebolig-bygning, flerfamiliehus, to- familiehus	Anden bygning til helårsbeboelse	Boligbygning til døgnsinstitution	Andet*	Total pr. landsby
Allerup	17	4	4					25
Allested	37	1	13					51
Bjerne	32	6	5	1		1		45
Brobyværk	367	44	19	3		4		437
Bøjden	129	11	5	3	2			150
Diernæs	102	8	3	1	1			115
Dyreborg	104	5	4	1	2			116
Dømmestrup	31	2	9					42
Espe	178	34	3	3	1	1		220
Faldsled	224	31	11	3	3	1		273
Ferritslev	325	80	7	2	3			417
Fjellerup	70	1	3	2	1	2		79
Fjællebroen	15	2	1	1	1			20
Freltofte	34		4		1			39
Gl. Stenderup	11		3					14
Gestelev	57	1	6	2				66
Gislev	451	48	3	12	2	1		517
Havndrup	33		6					39
Heden	68	8	9	2				87
Herringe	73	1	10		2			86
Hillerslev	57	13	1	3	1		3	78
Horne	284	41	5	11	3	1		345
Hudevad	24	1	2				1	28
Højrup	44	3	3	3	1			54
Haagerup	24		5					29
Haastrup	135	14	8		3			160
Kaleko	41		6		1			48
Kappendrup	25		4					29
Katterød	19	1	5	1				26
Korinth	335	40	5	20	4	2		406
Krarup	68	10	8		1			87
Kværndrup	485	97	3	24	3	4		616
Lumby	17		5		1			23
Lyndelse	49		8					57
Lørup	30		2					32
Millinge	187	23	16	2	1			229
Ny Stenderup	36		2		1			39
Nybølle	24		2					26
Nørre Broby	485	111	18	10	2		1	627
Pederstrup	59	8	7	1				75
Pejrup	43		9					52
Radby	57		9					66
Rolfsted	146	32	7	3	1		1	190
Rudme	10		6					16
Ryslinge	598	86	13	5	3	1	1	707
Sallinge	40		8		1			49
Sandager	25		5				1	31
Snarup	16		7					23
Ståby	23		4					27
Svanninge	88	4	5		1	1		99
Sødinge	40		10	1		2	1	54
Søllinge	79	7	8	1	4			99
Sønder Højrup	24		8	1		2		35
Tarup	73	3	2	4	2			84
Trunderup	54		11	2				67
Vantinge	79	6	7	1				93
Vejle	417	31	7	5			1	461
Vester Hæsinge	148	21	11	6				186
Vester Aaby	318	58	7	9	2	1		395
Vittinge	12		3					15
Ølsted	24	1	13		1	3	1	43
Øster Hæsinge	54		11	1	1			67
Aastrup	84	13	2	1				100
Total - alle landsbyer	7238	911	416	151	57	27	11	8811

* Kategorien 'andet' er inkl. annekstilknytning til helårsbolig, kollegie og sammenbyggede enfamiliehus.

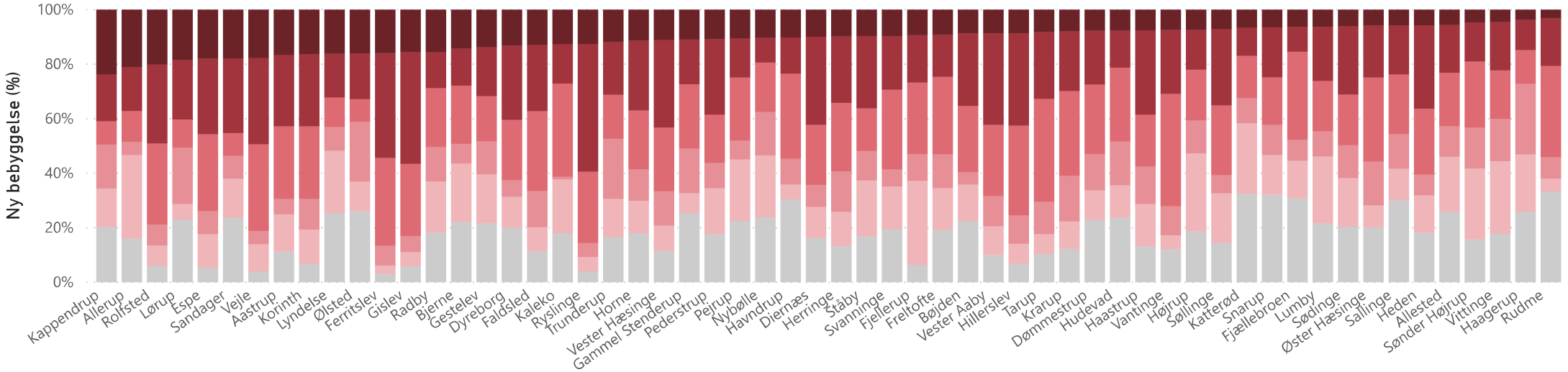
Boligtype - procent

Landsbyer	Enfamiliehus	Række-, kæde-, dobbeltus	Stuehus til landbrugsejendom	Etagebolig-bygning, flerfamiliehus, to- familiehus	Anden bygning til helårsbeboelse	Boligbygning til døgninstitution	Andet*	Total
Allerup	68%	16%	16%	0%	0%	0%	0%	100%
Allested	73%	2%	25%	0%	0%	0%	0%	100%
Bjerne	71%	13%	11%	2%	0%	2%	0%	100%
Brobyværk	84%	10%	4%	1%	0%	1%	0%	100%
Bøjden	86%	7%	3%	2%	1%	0%	0%	100%
Diernæs	89%	7%	3%	1%	1%	0%	0%	100%
Dyreborg	90%	4%	3%	1%	2%	0%	0%	100%
Dømmestrup	74%	5%	21%	0%	0%	0%	0%	100%
Espe	81%	15%	1%	1%	0%	0%	0%	100%
Faldsled	82%	11%	4%	1%	1%	0%	0%	100%
Ferritslev	78%	19%	2%	0%	1%	0%	0%	100%
Fjellerup	89%	1%	4%	3%	1%	3%	0%	100%
Fjællebroen	75%	10%	5%	5%	5%	0%	0%	100%
Freltofte	87%	0%	10%	0%	3%	0%	0%	100%
Gl. Stenderup	79%	0%	21%	0%	0%	0%	0%	100%
Gestelev	86%	2%	9%	3%	0%	0%	0%	100%
Gislev	87%	9%	1%	2%	0%	0%	0%	100%
Havndrup	85%	0%	15%	0%	0%	0%	0%	100%
Heden	78%	9%	10%	2%	0%	0%	0%	100%
Herringe	85%	1%	12%	0%	2%	0%	0%	100%
Hillerslev	73%	17%	1%	4%	1%	0%	4%	100%
Horne	82%	12%	1%	3%	1%	0%	0%	100%
Hudevad	86%	4%	7%	0%	0%	0%	4%	100%
Højrup	81%	6%	6%	6%	2%	0%	0%	100%
Haagerup	83%	0%	17%	0%	0%	0%	0%	100%
Haastrup	84%	9%	5%	0%	2%	0%	0%	100%
Kaleko	85%	0%	13%	0%	2%	0%	0%	100%
Kappendrup	86%	0%	14%	0%	0%	0%	0%	100%
Katterød	73%	4%	19%	4%	0%	0%	0%	100%
Korinth	83%	10%	1%	5%	1%	0%	0%	100%
Krarp	78%	11%	9%	0%	1%	0%	0%	100%
Kværndrup	79%	16%	0%	4%	0%	1%	0%	100%
Lumby	74%	0%	22%	0%	4%	0%	0%	100%
Lyndelse	86%	0%	14%	0%	0%	0%	0%	100%
Lørup	94%	0%	6%	0%	0%	0%	0%	100%
Millinge	82%	10%	7%	1%	0%	0%	0%	100%
Ny Stenderup	92%	0%	5%	0%	3%	0%	0%	100%
Nybølle	92%	0%	8%	0%	0%	0%	0%	100%
Nørre Broby	77%	18%	3%	2%	0%	0%	0%	100%
Pederstrup	79%	11%	9%	1%	0%	0%	0%	100%
Pejrup	83%	0%	17%	0%	0%	0%	0%	100%
Radby	86%	0%	14%	0%	0%	0%	0%	100%
Rolfsted	77%	17%	4%	2%	1%	0%	1%	100%
Rudme	63%	0%	38%	0%	0%	0%	0%	100%
Ryslinge	85%	12%	2%	1%	0%	0%	0%	100%
Sallinge	82%	0%	16%	0%	2%	0%	0%	100%
Sandager	81%	0%	16%	0%	0%	0%	3%	100%
Snarup	70%	0%	30%	0%	0%	0%	0%	100%
Ståby	85%	0%	15%	0%	0%	0%	0%	100%
Svanninge	89%	4%	5%	0%	1%	1%	0%	100%
Sødinge	74%	0%	19%	2%	0%	4%	2%	100%
Søllinge	80%	7%	8%	1%	4%	0%	0%	100%
Sønder Højrup	69%	0%	23%	3%	0%	6%	0%	100%
Tarup	87%	4%	2%	5%	2%	0%	0%	100%
Trunderup	81%	0%	16%	3%	0%	0%	0%	100%
Vantinge	85%	6%	8%	1%	0%	0%	0%	100%
Vejle	90%	7%	2%	1%	0%	0%	0%	100%
Vester Hæsinge	80%	11%	6%	3%	0%	0%	0%	100%
Vester Aaby	81%	15%	2%	2%	1%	0%	0%	100%
Vittinge	80%	0%	20%	0%	0%	0%	0%	100%
Ølsted	56%	2%	30%	0%	2%	7%	2%	100%
Øster Hæsinge	81%	0%	16%	1%	1%	0%	0%	100%
Aastrup	84%	13%	2%	1%	0%	0%	0%	100%
Total - alle Landsbyer	82%	10%	5%	2%	1%	0%	0%	100%

* Kategorien 'andet' er inkl. annekts i tilknytning til helårsbolig, kollegie og sammenbyggede enfamiliehus.

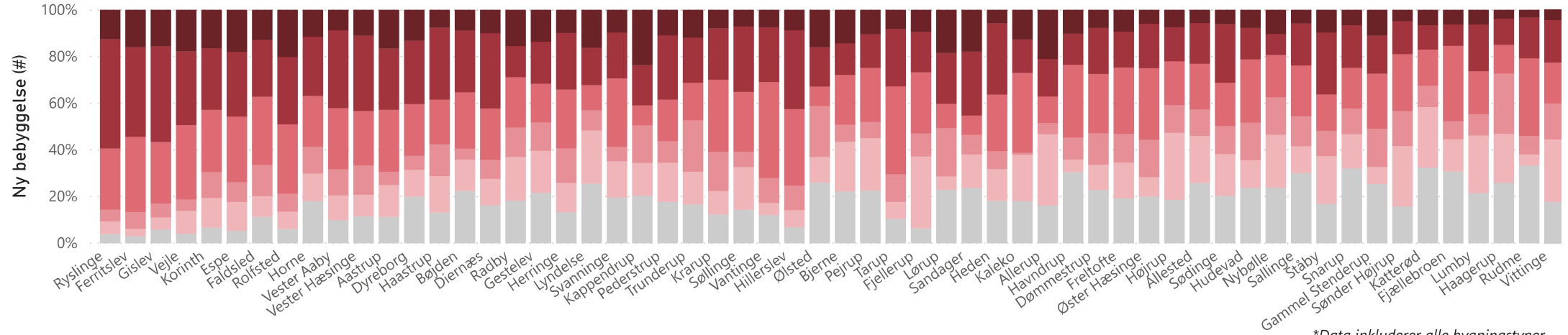
Bygningsalder* - procent

● Før 1900 ● 1900-1924 ● 1925-1949 ● 1950-1974 ● 1974-1999 ● Efter 2000



Bygningsalder* - antal

● Før 1900 ● 1900-1924 ● 1925-1949 ● 1950-1974 ● 1974-1999 ● Efter 2000



*Data inkluderer alle bygningstyper

Bygningsalder* - antal

*Data inkluderer alle bygningstyper

Landsby	Før 1900	1900-1924	1925-1949	1950-1974	1974-1999	Efter 2000
Allerup	10	19	3	7	10	13
Allested	46	36	20	35	31	10
Bjerne	28	27	9	27	17	18
Bøjden	77	46	16	83	91	30
Diernæs	46	32	23	62	91	28
Dyreborg	56	32	17	62	76	37
Dømmestrup	36	17	21	40	31	12
Espe	30	69	47	158	155	100
Faldsled	83	65	98	214	178	94
Ferritslev	33	34	78	348	415	171
Fjellerup	11	53	17	45	30	16
Fjællebroen	20	9	5	21	6	4
Freltofte	25	20	16	37	20	12
Gl. Stenderup	14	4	9	13	9	6
Gestelev	43	36	24	33	36	27
Gislev	60	53	61	269	418	159
Havndrup	39	7	12	40	17	13
Heden	45	34	19	60	76	14
Herringe	34	32	38	64	62	25
Hillerslev	15	16	23	72	74	19
Horne	140	92	89	168	198	88
Hudevad	28	14	19	32	16	9
Højrup	28	43	18	28	22	11
Haagerup	21	17	21	10	9	3
Haastrup	56	66	58	81	131	32
Kaleko	20	22	1	38	16	14
Kappendrup	19	13	15	8	16	22
Katterød	25	20	7	12	8	5
Korinth	59	112	99	235	233	144
Krarup	33	27	45	83	59	21
Lumby	14	16	6	12	13	4
Lyndelse	38	34	13	16	24	24
Lørup	20	5	18	9	19	16
Nr. Lyndelse	39	42	71	496	513	327
Nr. Søby	38	23	93	196	284	155
Ny Stenderup	25	13	10	27	17	17
Nybølle	21	20	14	16	8	9
Pederstrup	36	34	19	36	56	22
Pejrup	39	39	12	40	25	18
Radby	33	34	23	39	24	28
Rolfsted	28	34	35	136	132	92
Rudme	21	3	5	21	11	2
Ryslinge	60	81	76	396	707	189
Sallinge	47	18	20	34	28	9
Sandager	20	12	7	7	23	15
Snarup	35	16	12	19	20	7
Ståby	14	17	9	13	22	8
Svanninge	47	37	15	70	47	23
Sødinge	34	30	20	31	42	10
Søllinge	41	52	19	73	80	20
Sønder Højrup	20	33	19	31	18	6
Tarup	23	16	26	83	54	18
Trunderup	31	26	41	30	36	22
Vantinge	33	14	29	112	64	20
Vejle	35	87	43	278	276	155
Vester Hæsinge	50	39	54	100	138	47
Vester Aaby	85	90	95	223	285	74
Vittinge	8	12	7	8	8	2
Ølsted	31	13	26	10	20	19
Øster Hæsinge	41	17	33	63	39	12
Aastrup	28	34	14	66	65	41

Bygningsalder - procent

*Data inkluderer alle bygningstyper

Landsby	Før 1900	1900-1924	1925-1949	1950-1974	1974-1999	Efter 2000
Allerup	16,1	30,7	4,8	11,3	16,1	21,0
Allested	25,8	20,2	11,2	19,7	17,4	5,6
Bjerne	22,2	21,4	7,1	21,4	13,5	14,3
Bøjden	22,5	13,4	4,7	24,2	26,5	8,8
Diernæs	16,3	11,4	8,2	22,0	32,3	9,9
Dyreborg	20,0	11,4	6,1	22,1	27,1	13,2
Dømmestrup	22,9	10,8	13,4	25,5	19,8	7,6
Espe	5,4	12,3	8,4	28,3	27,7	17,9
Faldsled	11,3	8,9	13,4	29,2	24,3	12,8
Ferritslev	3,1	3,2	7,2	32,3	38,5	15,9
Fjellerup	6,4	30,8	9,9	26,2	17,4	9,3
Fjællebroen	30,8	13,9	7,7	32,3	9,2	6,2
Freltofte	19,2	15,4	12,3	28,5	15,4	9,2
Gl. Stenderup	25,5	7,3	16,4	23,6	16,4	10,9
Gestelev	21,6	18,1	12,1	16,6	18,1	13,6
Gislelev	5,9	5,2	6,0	26,4	41,0	15,6
Havndrup	30,5	5,5	9,4	31,3	13,3	10,2
Heden	18,2	13,7	7,7	24,2	30,7	5,7
Herringe	13,3	12,6	14,9	25,1	24,3	9,8
Hillerslev	6,9	7,3	10,5	32,9	33,8	8,7
Horne	18,1	11,9	11,5	21,7	25,6	11,4
Hudevad	23,7	11,9	16,1	27,1	13,6	7,6
Højrup	18,7	28,7	12,0	18,7	14,7	7,3
Haagerup	25,9	21,0	25,9	12,4	11,1	3,7
Haastrup	13,2	15,6	13,7	19,1	30,9	7,6
Kaleko	18,0	19,8	0,9	34,2	14,4	12,6
Kappendrup	20,4	14,0	16,1	8,6	17,2	23,7
Katterød	32,5	26,0	9,1	15,6	10,4	6,5
Korinth	6,7	12,7	11,2	26,6	26,4	16,3
Krarp	12,3	10,1	16,8	31,0	22,0	7,8
Lumby	21,5	24,6	9,2	18,5	20,0	6,2
Lyndelse	25,5	22,8	8,7	10,7	16,1	16,1
Lørup	23,0	5,8	20,7	10,3	21,8	18,4
Nr. Lyndelse	2,6	2,8	4,8	33,3	34,5	22,0
Nr. Søby	4,8	2,9	11,8	24,8	36,0	19,7
Ny Stenderup	22,9	11,9	9,2	24,8	15,6	15,6
Nybølle	23,9	22,7	15,9	18,2	9,1	10,2
Pederstrup	17,7	16,8	9,4	17,7	27,6	10,8
Pejrup	22,5	22,5	6,9	23,1	14,5	10,4
Radby	18,2	18,8	12,7	21,6	13,3	15,5
Rolfsted	6,1	7,4	7,7	29,8	28,9	20,1
Rudme	33,3	4,8	7,9	33,3	17,5	3,2
Ryslinge	4,0	5,4	5,0	26,2	46,9	12,5
Sallinge	30,1	11,5	12,8	21,8	18,0	5,8
Sandager	23,8	14,3	8,3	8,3	27,4	17,9
Snarup	32,1	14,7	11,0	17,4	18,4	6,4
Ståby	16,9	20,5	10,8	15,7	26,5	9,6
Svanninge	19,7	15,5	6,3	29,3	19,7	9,6
Sødinge	20,4	18,0	12,0	18,6	25,2	6,0
Søllinge	14,4	18,3	6,7	25,6	28,1	7,0
Sønder Højrup	15,8	26,0	15,0	24,4	14,2	4,7
Tarup	10,5	7,3	11,8	37,7	24,6	8,2
Trunderup	16,7	14,0	22,0	16,1	19,4	11,8
Vantinge	12,1	5,2	10,7	41,2	23,5	7,4
Vejle	4,0	10,0	4,9	31,8	31,6	17,7
Vester Hæsinge	11,7	9,1	12,6	23,4	32,2	11,0
Vester Aaby	10,0	10,6	11,2	26,2	33,5	8,7
Vittinge	17,8	26,7	15,6	17,8	17,8	4,4
Ølsted	26,1	10,9	21,9	8,4	16,8	16,0
Øster Hæsinge	20,0	8,3	16,1	30,7	19,0	5,9
Aastrup	11,3	13,7	5,7	26,6	26,2	16,5

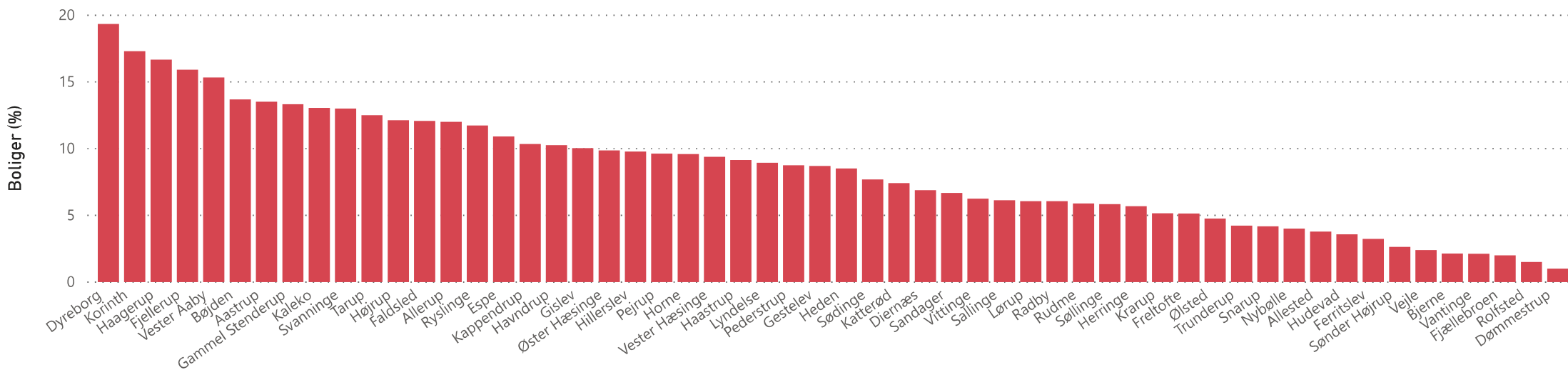
Utidssvarende boliger

Landsby	Antal	Procent
Allerup	3	12,0
Allested	2	3,8
Bjerne	1	2,1
Bøjden	23	13,7
Diernæs	9	6,9
Dyrborg	23	19,3
Dømmestrup	1	1,0
Espe	29	10,9
Faldsled	39	12,1
Ferritslev	16	3,2
Fjellerup	14	15,9
Fjællebroen	1	2,0
Freltofte	2	5,1
Gl. Stenderup	2	13,3
Gestelev	6	8,7
Gislev	68	10,0
Havndrup	4	10,3
Heden	8	8,5
Herringe	5	5,7
Hillerslev	9	9,8
Horne	40	9,6
Hudevad	1	3,6
Højrup	8	12,1
Haagerup	5	16,7
Haastrup	16	9,1
Kaleko	6	13,0
Kappendrup	3	10,3
Katterød	2	7,4
Korinth	96	17,3
Krarp	5	5,2
Lyndelse	5	8,9
Lørup	2	6,1
Nybølle	3	4,0
Pederstrup	7	8,8
Pejrup	5	9,6
Radby	4	6,1
Rolfsted	3	1,5
Rudme	1	5,9
Ryslinge	105	11,7
Sallinge	3	6,1
Sandager	2	6,7
Snarup	1	4,2
Svaninge	13	13,0
Sødinge	4	7,7
Søllinge	6	5,8
Sønder Højrup	1	2,6
Tarup	12	12,5
Trunderup	3	4,2
Vantinge	2	2,1
Vejle	12	2,4
Vester Hæsinge	21	9,4
Vester Aaby	69	15,3
Vittinge	1	6,3
Ølsted	2	4,8
Øster Hæsinge	7	9,9
Aastrup	15	13,5

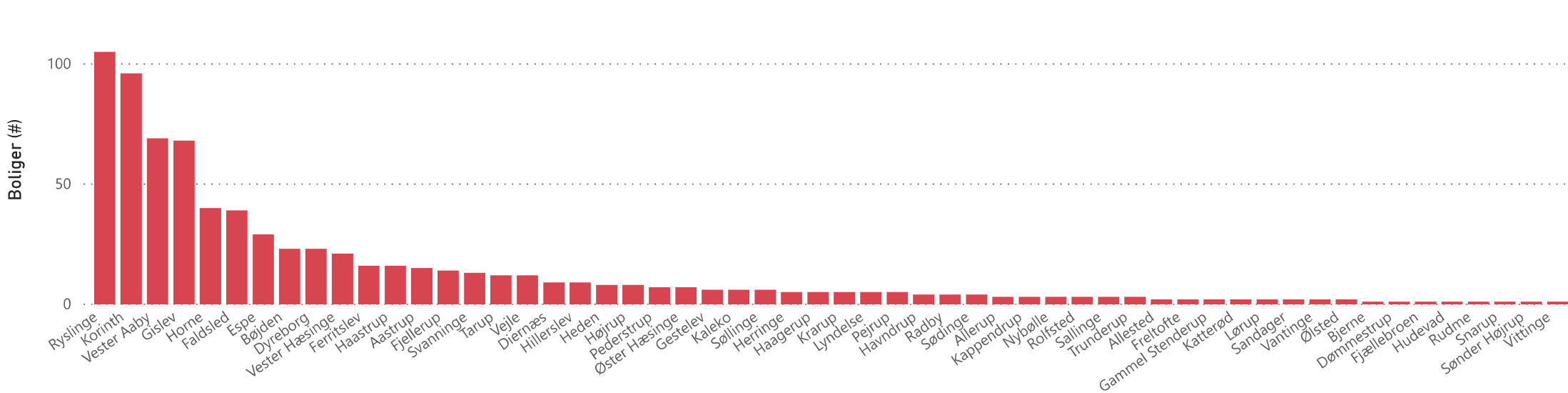
Definitionen på en utidssvarende bolig er en enhed som enten ikke har:

- vandskylende toilet
- **eller** badeværelse i enheden
- **eller** eget køkken
- **eller** centralvarme, fjernvarme eller varmepumpe

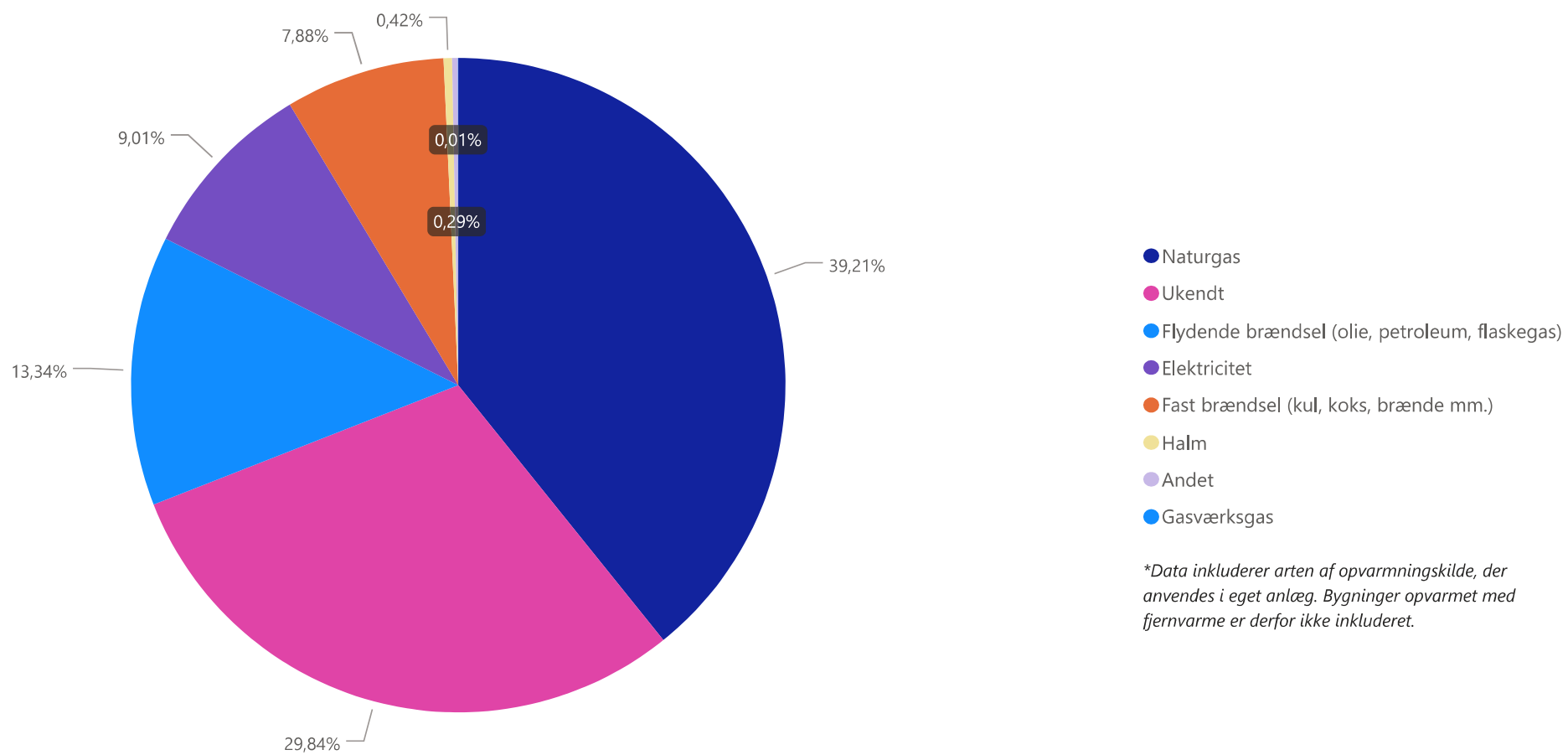
Utidssvarende boliger - procent, 2018



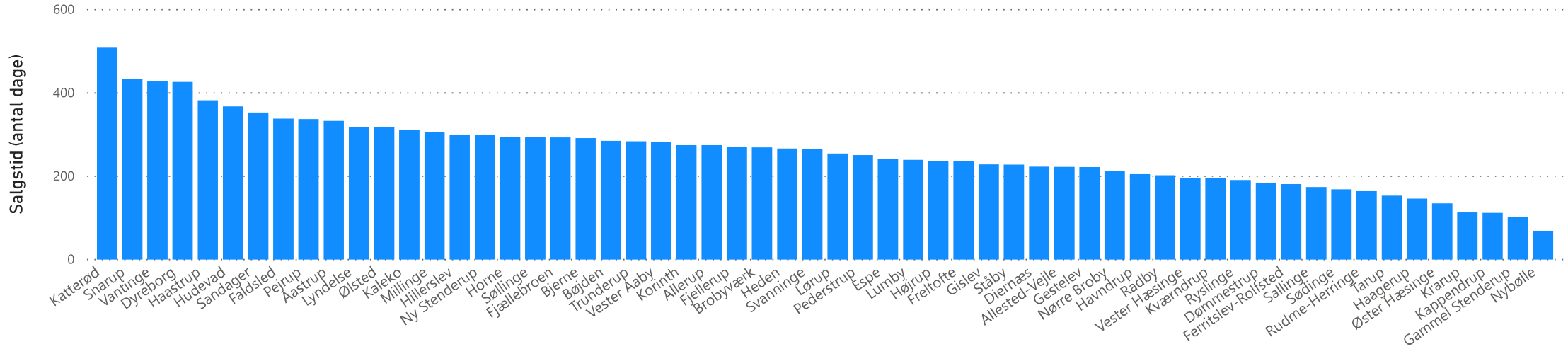
Utidssvarende boliger - antal, 2018



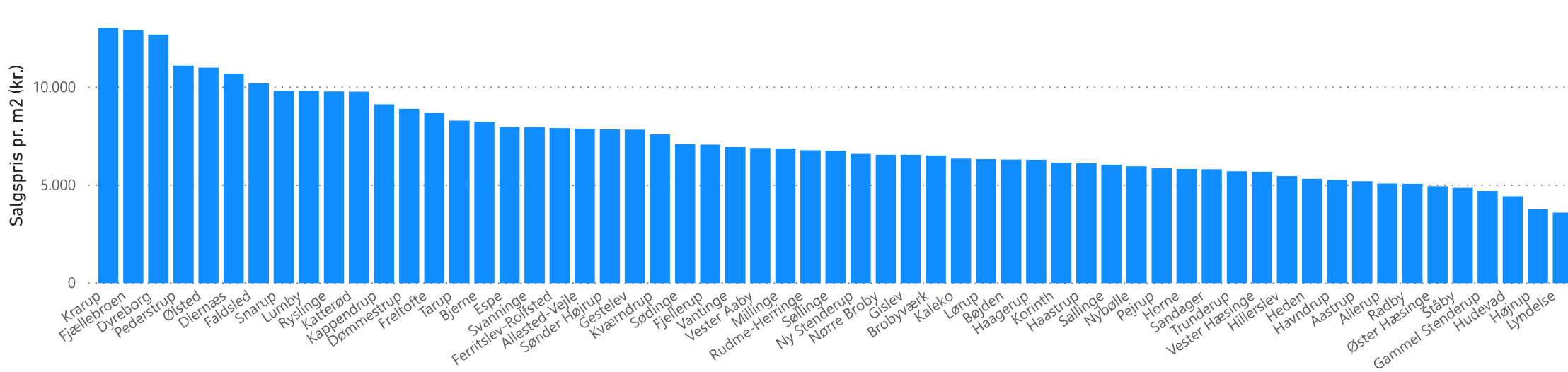
Individuelle opvarmingskilder* - alle landsbyer



Gennemsnitlig salgstid - antal dage, 2008-2019



Gennemsnitlig salgspris pr. m2*, 2008-2019



*Gennemsnitlig salgspris er beregnet på baggrund af alle salg for hver landsby i perioden 2008-2019.

En usædvanlig høj salgspris på enkelte ejendomme hæver gennemsnittet. Det er årsagen til de høje gennemsnitlige salgspriser i både Krarup og Pederstrup.

Gennemsnitlig salgstid og salgspris*, 2008-2019

Landsby	Salgstid - antal dage, gennemsnit	SalgsPris pr. m2 - kr., gennemsnit
Allerup	275	5080,4
Allested-Vejle	222	7875,8
Bjerne	291	8219,8
Brobyværk	269	6513,2
Bøjden	285	6310,4
Diernæs	223	10701,9
Dyreborg	426	12688,3
Dømmestrup	183	8893,7
Espe	241	7966,6
Faldsled	338	10202,2
Ferritslev-Rolfsted	181	7910,4
Fjellerup	270	7064,2
Fjællebroen	293	12914,0
Freltofte	236	8676,6
Gl. Stenderup	103	4696,0
Gestelev	222	7835,1
Gislev	228	6549,9
Havndrup	205	5263,1
Heden	266	5323,9
Hillerslev	299	5466,1
Horne	294	5822,1
Hudevad	368	4431,6
Højrup	237	3759,6
Haagerup	146	6294,2
Haastrup	382	6107,0
Kaleko	310	6355,7
Kappendrup	112	9121,2
Katterød	509	9779,5
Korinth	275	6139,0
Krarup	113	13034,9
Kværndrup	196	7586,0
Lumby	239	9817,1
Lyndelse	318	3600,4
Lørup	254	6328,2
Millinge	306	6871,8
Ny Stenderup	299	6589,0
Nybølle	69	5954,3
Nørre Broby	212	6550,0
Pederstrup	251	11107,2
Pejrup	337	5849,9
Radby	202	5066,1
Rudme-Herringe	164	6783,4
Ryslinge	190	9780,6
Sallinge	174	6044,0
Sandager	353	5808,7
Snarup	433	9821,5
Ståby	228	4858,8
Svanninge	264	7953,3
Sødinge	168	7088,4
Søllinge	293	6757,8
Sønder Højrup	ingen ledig data	7842,4
Tarup	153	8295,2
Trunderup	284	5709,3
Vantinge	427	6937,3
Vester Hæsinge	196	5682,7
Vester Aaby	282	6893,3
Vittinge	ingen hussalg	uoplyst
Ølsted	318	10998,2
Øster Hæsinge	135	4938,8
Aastrup	333	5200,3

OBS: Data på liggetiden for boliger er trukket fra Boligsiden.dk. Den gennemsnitlige liggetid er baseret på 56% af de solgte boliger i perioden. Det skyldes, at 44% af salgene ikke er registreret på Boligsiden.dk.

**Gennemsnitlig salgspris er beregnet på baggrund af alle salg for hver landsby i perioden 2008-2019. En usædvanlig høj salgspris på enkelte ejendomme hæver gennemsnittet. Det er årsagen til de høje gennemsnitlige salgspriser i både Krarup og Pederstrup.*

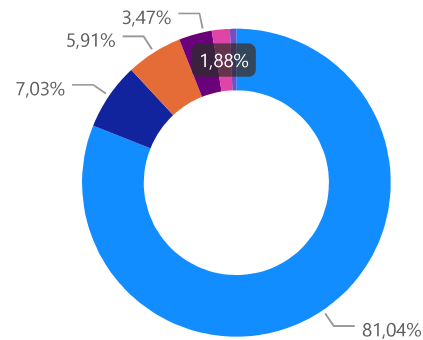
Til- og fraflytninger - regioner/kommuner

OBS: Data inkluderer ikke antal fødsler og dødsfald for hver landsby.

Til FMK* fra andre regioner

Region fra:

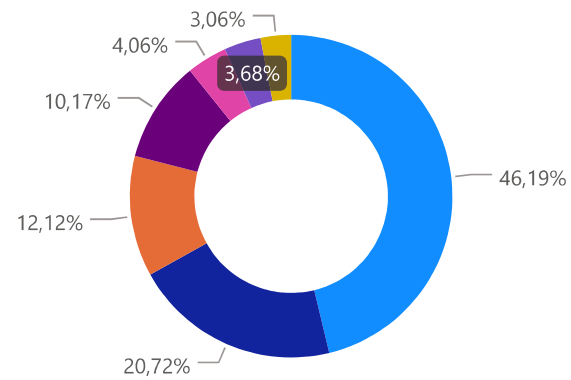
- DK Syddanmark
- DK Hovedstaden
- DK Midtjylland
- DK Sjælland
- DK Nordjylland
- DK Grønland



Til FMK fra andre fynske kommuner

Kommune fra:

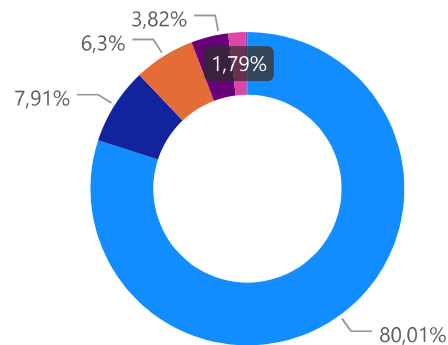
- DK Odense
- DK Svendborg
- DK Assens
- DK Nyborg
- DK Kerteminde
- DK Nordfyns
- DK Middelfart



Fra FMK til andre regioner

Region til:

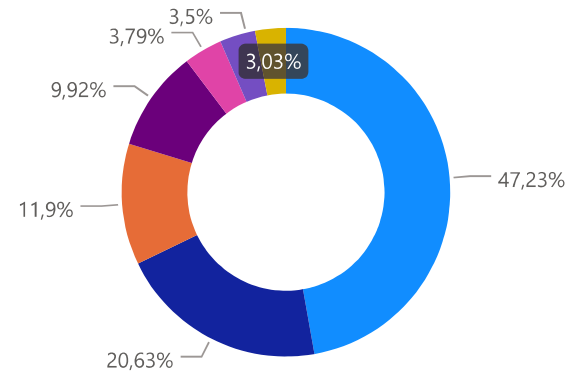
- DK Syddanmark
- DK Hovedstaden
- DK Midtjylland
- DK Sjælland
- DK Nordjylland
- DK Grønland



Fra FMK til andre fynske kommuner

Kommune til:

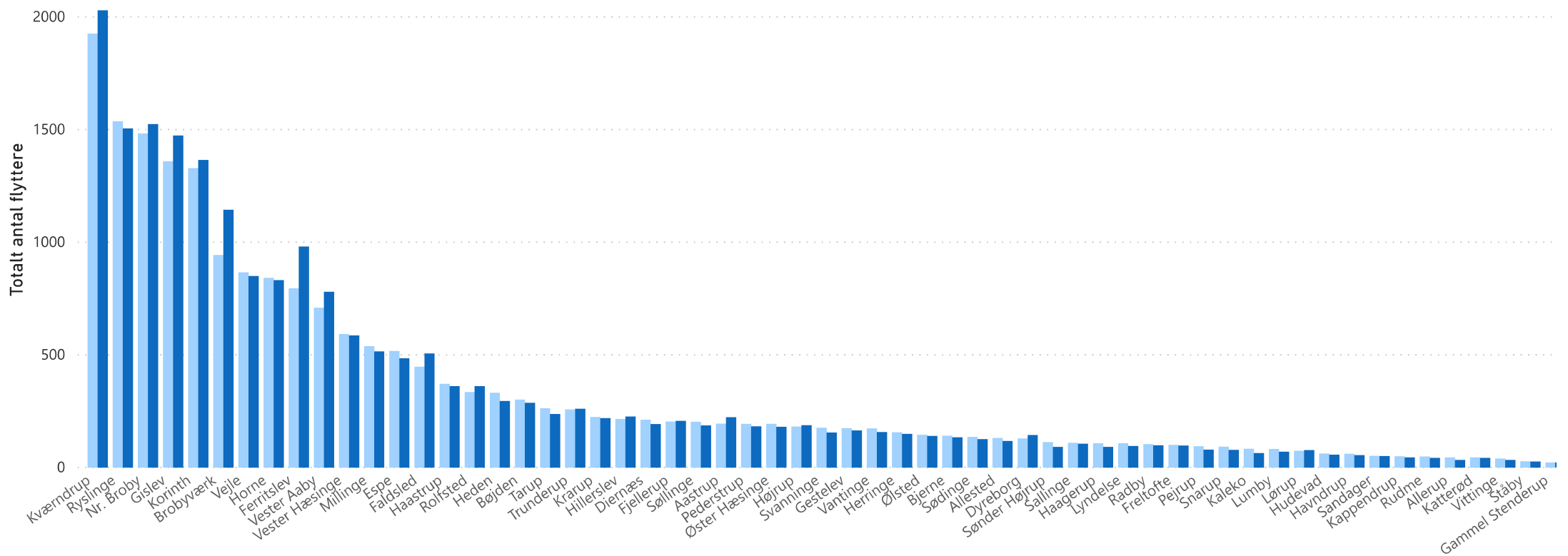
- DK Odense
- DK Svendborg
- DK Assens
- DK Nyborg
- DK Kerteminde
- DK Nordfyns
- DK Middelfart



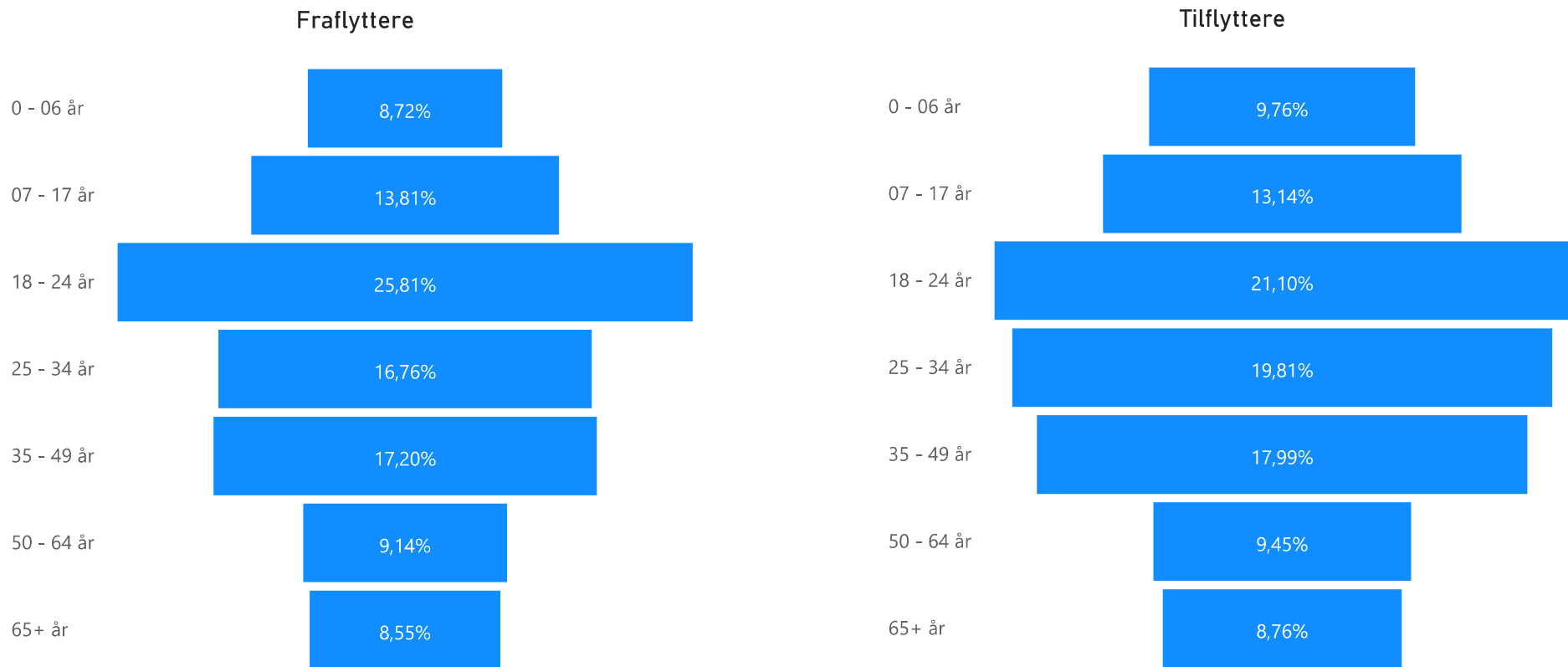
*Faaborg-Midtfyn Kommune

Totalt antal fraflyttere og tilflyttere pr. landsby 1. jan 2011-1. jan 2019

● Totalt fraflytter ● Totalt tilflytter



Til- og fraflyttere i FMK* - aldersfordeling

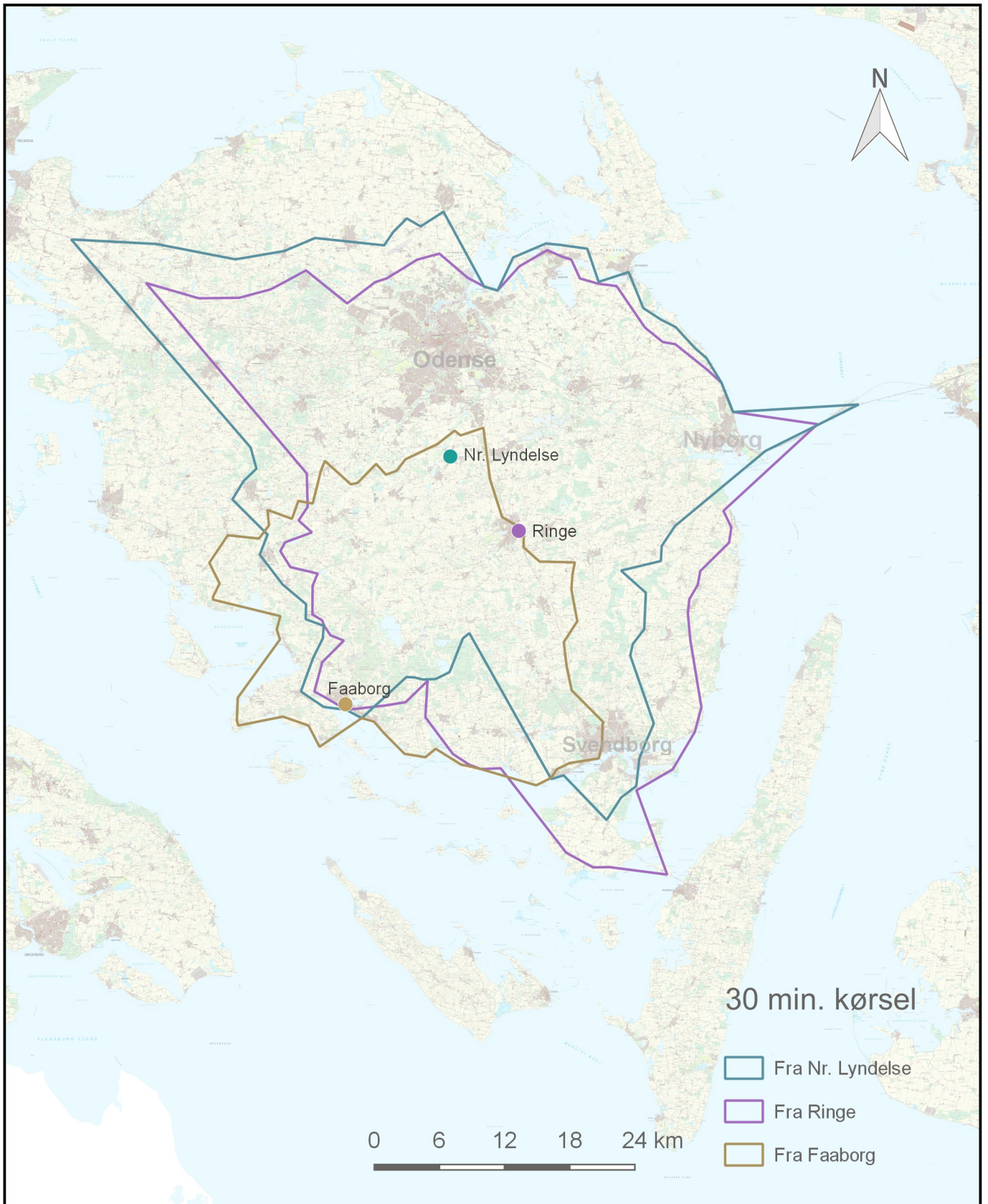


*Faaborg-Midtfyn Kommune

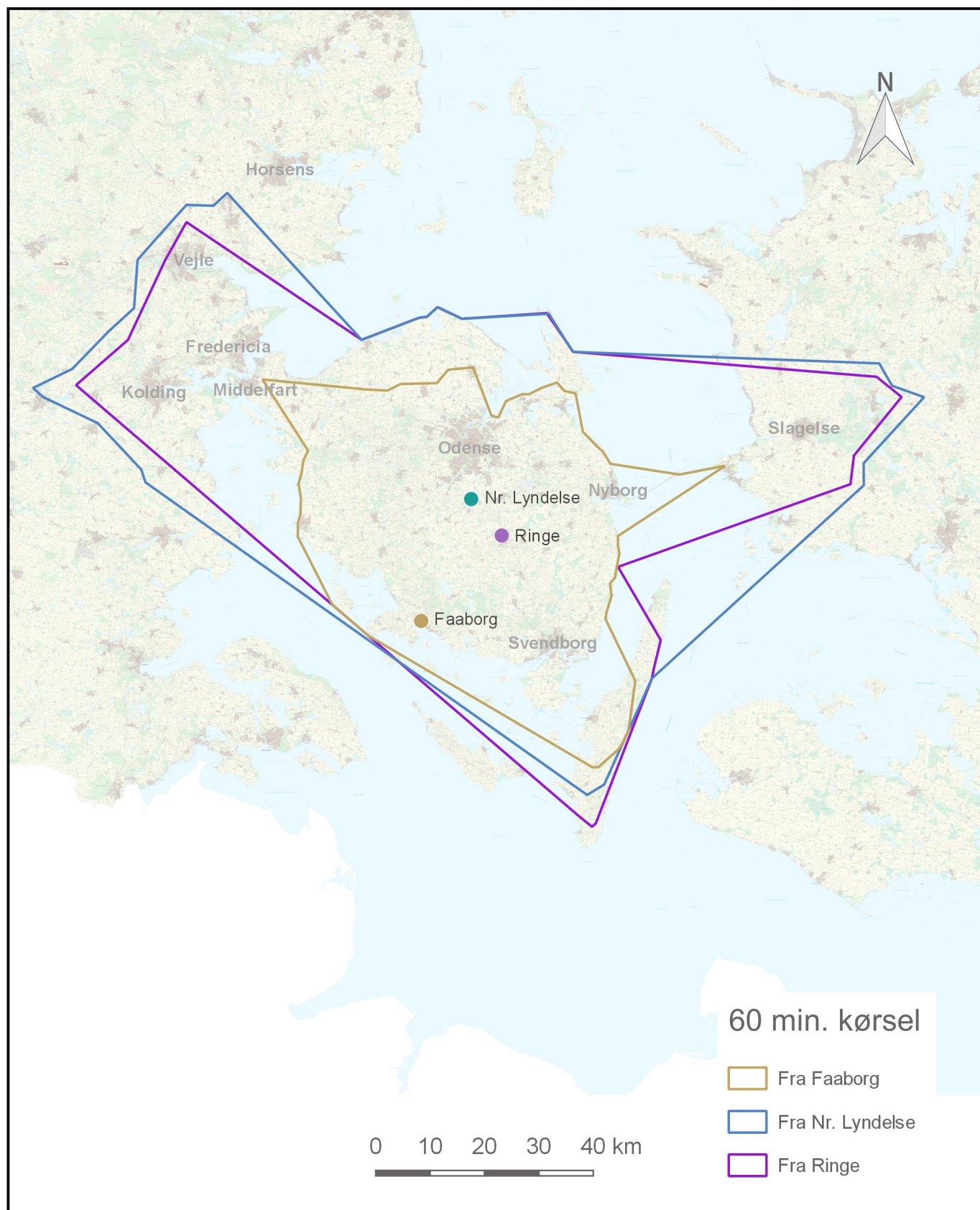
**Antal arbejdspladser inden for henholdsvis 30, 45 og 60 min. kørsel fra
Faaborg, Ringe og Nr. Lyndelse**

By	køretid	antal ansatte	antal virksomheder
Faaborg	30 min	30236	1550
	45 min	180436	7703
	60 min	232470	10211
Ringe	30 min	194410	8338
	45 min	261222	12513
	60 min	429514	19519
Nørre Lyndelse	30 min	201507	8606
	45 min	283887	12598
	60 min	444264	19348

Antal arbejdspladser inden for 30 min. kørsel fra Faaborg, Ringe og Nr. Lyndelse



Antal arbejdspladser inden for 60 min. kørsel fra Faaborg, Ringe og Nr. Lyndelse



Folkeoplysende foreninger registreret i Faaborg-Midtfyn Kommune

Foreningslisten indeholder foreninger, der er registreret i kommunens foreningsportal over folkeoplysende foreninger.

Foreninger i landsbyerne	Kategori
Brobyværk	
Brobyværkhallen	Haller
Brobyværk Tennisklub	Idræts- og fritidsforeninger
SUK Ølsted	Aftenskoler
Ny Stenderup Beboerforening	Øvrige foreninger og aktiviteter
Bøjden	
Horne Hallen	Haller
Horne Gymnastikforening	Idræts- og fritidsforeninger
Horne FS Fodbold	Idræts- og fritidsforeninger
HFS Badminton	Idræts- og fritidsforeninger
Horne Senior-Idræt	Idræts- og fritidsforeninger
Horne Skytteforening	Idræts- og fritidsforeninger
Diernæs	
Diernæs Rideklub	Idræts- og fritidsforeninger
Diernæs Sogns Lokalhistoriske Forening	Lokalråd
Espe	
Krarup/Espe skytteforening	Idræts- og fritidsforeninger
Espe Hallen	Haller
Krarup Espe Håndbold	Idræts- og fritidsforeninger
Krarup Espe Fodbold	Idræts- og fritidsforeninger
Krarup-Espe Badminton	Idræts- og fritidsforeninger
Espe Skole & Børnehave	
Espe Forsamlingshus	Forsamlings- og aktivitetshuse
Espe Husflidsforening	Aftenskoler
Faldsled	
Faldsled Svanninge SG og I	Idræts- og fritidsforeninger
Svanninge Hallen	Haller
Ferritslev	
Rolfsted Idrætsforening	Idræts- og fritidsforeninger
Rolfhallen	Haller
Aktivkredsen	Idræts- og fritidsforeninger
Rolfsted Skytteforening	Idræts- og fritidsforeninger
Broskolen	
Grøndalsgruppen - Fyn - DDS	Spejdere
Hanghøi Kurser	Aftenskoler
Ferritslev Fritidshus	Forsamlings- og aktivitetshuse
Gislev	
Gislev Idrætsforening	Idræts- og fritidsforeninger
Gislevhallen	Haller
KFUM-spejderne i gislev	Spejdere
Ryslinge-Gislev Husholdningskreds Aftenskole	Aftenskoler
Heden	
Heden - Vantinge Idrætsforening	Idræts- og fritidsforeninger
Haveselskabet Faaborg-Midtfyn Kreds	Aftenskoler
Herringe	

Herringe Skytte Gymnastik og Idrætsforening	Idræts- og fritidsforeninger
Herringe Ungdomsklub	Idræts- og fritidsforeninger
Herringe sport og idræt	Idræts- og fritidsforeninger
Hillerslev	
Hillerslev IF	Idræts- og fritidsforeninger
Hillerslev Gymnastiksal	Haller
Hillerslev Aftenskole	Aftenskoler
Hillerslev Sogns Lokalråd	Lokalråd
Horne	
Horne Hallen	Haller
Horne Gymnastikforening	Idræts- og fritidsforeninger
Horne FS Fodbold	Idræts- og fritidsforeninger
HfS Badminton	Idræts- og fritidsforeninger
Horne Senior-Idræt	Idræts- og fritidsforeninger
Brahesminde Skoler og Børnehuse	
Horne Hallens Støtteforening	Øvrige foreninger og aktiviteter
Faaborgegnens Efterskole	
Horne Skytteforening	Idræts- og fritidsforeninger
Horne Petanque Klub	Idræts- og fritidsforeninger
Horne Blandede Kor	Aftenskoler
Horne forenede Sportsklubber	Idræts- og fritidsforeninger
Haastrup	
Haastrup Friskole	
Haastrup Billardklub	Idræts- og fritidsforeninger
Haastrup Skytte Gymnastik og Idrætsforening	Idræts- og fritidsforeninger
Korinth	
Korinth I Form	Idræts- og fritidsforeninger
Korinth Hallen	Haller
Korinth IF	Idræts- og fritidsforeninger
Brahetrolleborgkoret	Kultur og kunst
KFUM Brahetrolleborg Spejderne	Spejdere
Krarp	
Navn	Kategori
Krarp/Espe skytteforening	Idræts- og fritidsforeninger
Krarp Espe Håndbold	Idræts- og fritidsforeninger
Krarp Espe Fodbold	Idræts- og fritidsforeninger
Krarp-Espe Badminton	Idræts- og fritidsforeninger
Kværndrup	
Kværndrup Hallen	Haller
Kværndrup Boldklub	Idræts- og fritidsforeninger
Kværndrup Idrætsforening	Idræts- og fritidsforeninger
Tre Ege Skolen Afdeling Kværndrup	
Kværndrup Husflid - Kreativ Fritid	Aftenskoler
Midtfyns Familie og Havebrug	Aftenskoler
FDF Kværndrup	Spejdere
Mona Andersen	
Millinge	
Faldsled Svanninge SG og I	Idræts- og fritidsforeninger
Svanninge Hallen	Haller
ØSTERBY Sportsrideklub	Idræts- og fritidsforeninger
FDF Svanninge-Faaborg	Spejdere
Lindegaardens Hesteforening	Idræts- og fritidsforeninger

Nørre Broby	
Nr. Broby Badmintonklub	Idræts- og fritidsforeninger
Fyns Svæveflyveklub	Idræts- og fritidsforeninger
Broby Idrætsforening	Idræts- og fritidsforeninger
Broby Fritidscenter	Haller
Nr. Broby Tennisklub	Idræts- og fritidsforeninger
FC Broby	Idræts- og fritidsforeninger
Nr. Broby Agility Forening	Idræts- og fritidsforeninger
Multihusetfyn	Kultur og kunst
Broby Bueskytte Klub	Idræts- og fritidsforeninger
Broby skolerne	
Aktive Ældre Nr. Broby	Idræts- og fritidsforeninger
Broby Mc Tour Club	Idræts- og fritidsforeninger
Mænds Mødesteder FMK	Sociale foreninger
Nr. Broby Gymnastikforening	Idræts- og fritidsforeninger
Broby Moto Cross Klub	Idræts- og fritidsforeninger
Pedaltramp Sydfyn	Idræts- og fritidsforeninger
Sdr. Broby Skytteforening	Idræts- og fritidsforeninger
SUK Ølsted	Aftenskoler
Nr. Broby Gymnastiksal	
Inspirationgruppe diabetikere - Diabetesforeningen	Sociale foreninger
Kunstforeningen Carl Nielsen af 1977	Kultur og kunst
Rolfsted	
Rolfsted Idrætsforening	Idræts- og fritidsforeninger
Rolfhallen	Haller
Rolfsted Skytteforening	Idræts- og fritidsforeninger
Grøndalsgruppen - Fyn - DDS	Spejdere
Ryslinge	
Ryslinge Gymnastikforening	Idræts- og fritidsforeninger
Ryslinge Hallen	Haller
Ryslinge Badminton Klub	Idræts- og fritidsforeninger
Landsbyordningen Tre Ege Skolen	
ældrehøjskole i Ryslinge	Aftenskoler
HE-RY 67	Idræts- og fritidsforeninger
Ryslinge Rideklub "Gyngehesten"	Idræts- og fritidsforeninger
Ryslinge Boldklub	Idræts- og fritidsforeninger
Midtfyns Bueklub	Idræts- og fritidsforeninger
Ryslinge Skytteforening	Idræts- og fritidsforeninger
Ryslinge-Gislev Husholdningskreds Aftenskole	Aftenskoler
Ryslinge Tennisklub	Idræts- og fritidsforeninger
Keramikværkstedet	Idræts- og fritidsforeninger
Folkeuniversitetet Ringe/Ryslinge	Øvrige foreninger og aktiviteter
Svanninge	
Faldsled Svanninge SG og I	Idræts- og fritidsforeninger
Svanninge Hallen	Haller
FDF Svanninge-Faaborg	Spejdere
Svanninge Folkemindesamling	Kultur og kunst
Søllinge	
Fyns Væve- og Textilkreds	Aftenskoler
Søllinge Sport og Fritid	Idræts- og fritidsforeninger
Søllinge Skytte- Gymnastik og Idrætsforening	Idræts- og fritidsforeninger
Amatørscenen Udkanten	Idræts- og fritidsforeninger
Søllinge Bridgeklub	Idræts- og fritidsforeninger
Søllinge-Havndrup Foreningsforening	Aftenskoler

Vantinge	
Navn	Kategori
Heden - Vantinge Idrætsforening	Idræts- og fritidsforeninger
Vantinge Høldagsskole	
Vester Aaby	
Navn	Kategori
Bøgebjergghallen S/I	Haller
Bøgebjerg Idrætsforening	Idræts- og fritidsforeninger
Bøgebjergskolen	
Øster Hæsinge	
Øster Hæsinge Kultur og Event	Øvrige foreninger og aktiviteter