



**FAABORG-MIDTFYN  
KOMMUNE**

**By, Land og Kultur**  
Mellemgade 15  
5600 Faaborg

Tlf. 72 530 530  
Fax 72 530 531  
fmk@fmk.dk  
[www.fmk.dk](http://www.fmk.dk)

Dato:  
02-01-2024

Sagsnummer:  
01.02.05-P16-22-23

Kontakt:  
Plan  
7253 2036

### **Afgørelse om lokalplanpligt**

Der er ansøgt om tilladelse til at lovliggøre samlet set 47 høfder, der er etableret uden tilladelser over en årrække ved Hesseløje. Høfderne er anlagt på matriklerne 26bp og 26ed Bøjden By, Horne, hvor der over en længere kyststrækning er etableret henholdsvis 12 og 35 stenhøfder over en strækning på ca. 1 km. Høfderne er etableret over strandbredden og "fanger" det bagvedliggende terræn med vegetation, herunder strandeng. For udstrækning og skråfoto af del af anlægget, samt eksempel på landskabsændringen før og efter anlæg, se sidst i dette dokument.

### **Vurdering**

Faaborg-Midtfyn Kommune har vurderet, at det ansøgte anlæg udløser lokalplanpligt, da det udgør en væsentlig ændring af det bestående miljø jf. planlovens § 13, stk. 2.

### **Begrundelse**

Kysten ved Hesseløje er en uberørt og frit beliggende kyststrækning med karakteristisk oddestruktur, hvoraf en stor del er registreret som beskyttet strandeng. Kysten har en væsentlig landskabelig og rekreativ værdi. Høfder er ikke et naturligt element i kystlandskabet, hvorfor etableringen har medført en betydelig påvirkning på kystlandskabet. Det vurderes, at antallet af høfder, den tæthed de er beliggende med og den lange kyststrækning, de er placeret på, medfører at der samlet set er tale om en væsentlig påvirkning på det bestående miljø, hvilket vurderes at udløse lokalplanpligt. Det er indgået i vurderingen, at der alene kan planlægges for den del af høfderne, der ligger på land. Høfdernes placering henover over strandbredden op til det bagvedliggende terræn med vegetation vurderes at have en væsentlig indvirken på oddens karakter, og udgør i sig selv en væsentlig ændring af det bestående miljø.

### **Afgørelse**

Det ansøgte vurderes lokalplanpligtigt jf. planlovens § 13, stk. 2. Det ansøgte er ikke i overensstemmelse med kommunens gældende kommuneplan, og kommunen er derfor ikke forpligtet til at udforme lokalplan for området jf. planlovens § 13, stk. 1 og 3.



### I øvrigt

Kommunens Teknik- og Miljøudvalg har behandlet sagen den 14. december som pkt. 264: <https://dagsordener.fmk.dk/vis?Referat-Teknik--og-Miljoedvalget-2022-25-d.14-12-2023-kl.15.00&id=868b6642-0321-447b-bb4a-f0be2d8ed32e>

I beslutningen indgår, at udvalget med opfølgende sag, vil anbefale kommunalbestyrelsen at igangsætte lovliggørende planlægning i form af kommuneplantillæg og lokalplanlægning.

Med venlig hilsen

Julia Juhl Weisser  
Teamleder PLAN

### Klagevejledning

Det er efter planlovens § 58, stk. 1, nr. 3 muligt at klage til Planklagenævnet over retlige spørgsmål. Det vil sige, at du fx kan klage, hvis du mener, at kommunalbestyrelsen ikke har haft hjemmel til at træffe afgørelsen. Du kan derimod ikke klage over, at kommunalbestyrelsen efter din opfattelse burde have truffet en anden afgørelse.

Hvis du ønsker at klage over kommunens afgørelse, kan du klage til Planklagenævnet, inden 4 uger fra den 02.01.2024, hvor afgørelsen er offentliggjort eller meddelt, altså **senest den 30.01.2024**. Du klager via Klageportalen <https://kpo.naevneneshus.dk/>, her finder du også en vejledning til, hvordan du klager.

En klage er indgivet, når den er tilgængelig for myndigheden i Klageportalen. Når du klager, skal du betale et gebyr. Du betaler gebyret med betalingskort i Klageportalen. Du kan læse mere om gebyrerne og forventet sagsbehandlingstid på <https://naevneneshus.dk>.

Planklagenævnet skal som udgangspunkt afvise en klage, der kommer uden om Klageportalen, hvis der ikke er særlige grunde til det. Hvis du ønsker at blive fritaget for at bruge Klageportalen, skal du sende en begrundet anmodning til kommunen. Kommunen videresender herefter anmodningen til Planklagenævnet, som træffer afgørelse om, hvorvidt din anmodning kan imødekommes.

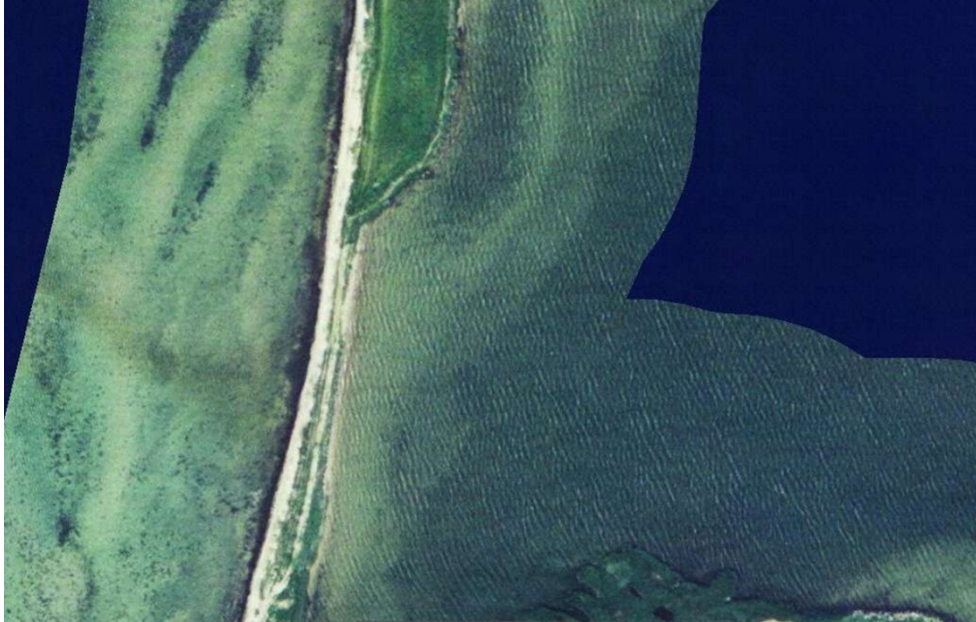
Hvis du vil indbringe Planklagenævnets afgørelse for domstolene, skal dette ske inden 6 måneder fra den dato hvor afgørelsen er meddelt eller offentliggjort

OBS: Kortmateriale følger på næste side



**FAABORG-MIDTFYN  
KOMMUNE**

Ortofoto 2002 – før påbegyndelse af anlæg dette sted. Zoomniveauet er valgt da oversigt over hele arealet vil være så langt zoomet ud, at det er vanskeligt at aflæse forskellene i landskabet grundet billedkvaliteten i 2002.



Ortofoto 2021 – efter anlæg på dette sted

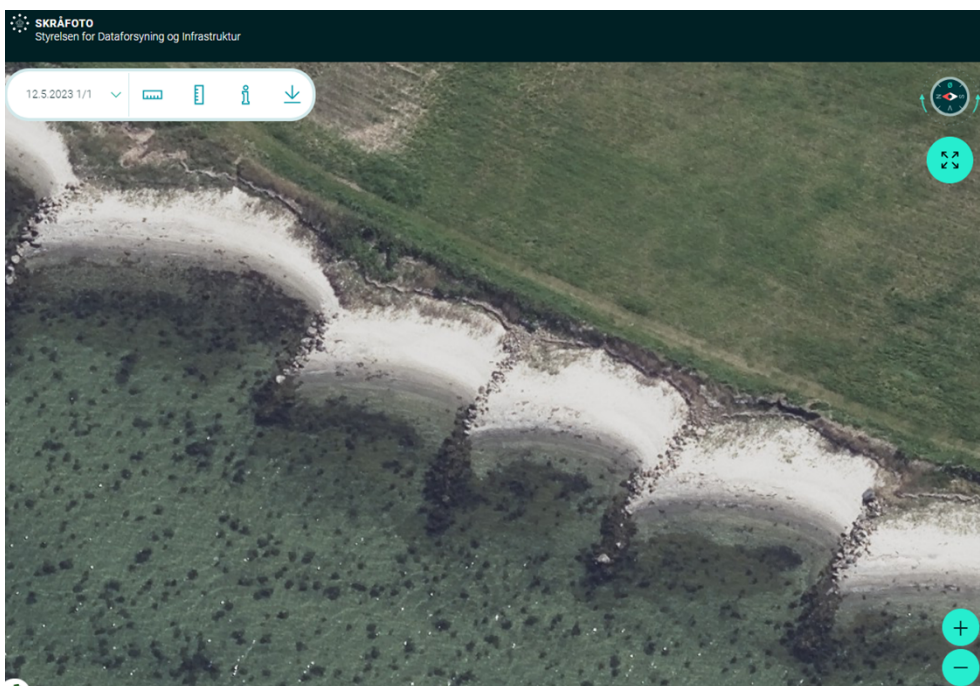




**FAABORG-MIDTFYN  
KOMMUNE**



Anlæggets udstrækning



Skråfoto af del af anlægget